

RIVA DRAGON TNT2

Gebruikershandleiding

Versie 1.0



Hartelijk Dank

Wij danken u voor de aankoop van dit product uit het Trust assortiment. Wij wensen u veel plezier bij het gebruik en raden u aan om deze handleiding voor gebruik aandachtig door te nemen.

Registratie

Registreer nu uw aankoop op de Trust Internet site (www.trust.com) en maak kans op schitterende prijzen. Bovendien kunt u hier terecht voor dealeradressen, uitgebreide productinformatie, drivers, FAQ's (Frequently Asked Questions).

Auteursrecht

Het is niet toegestaan om zonder voorafgaande schriftelijke toestemming van de fabrikant enig deel van deze handleiding te reproduceren of over te dragen, in welke vorm of op welke manier dan ook, elektronisch of mechanisch, als fotokopie of opname, in informatieopslag- en zoeksystemen, anders dan voor persoonlijk gebruik van de koper.

Aansprakelijkheid

De fabrikant aanvaardt geen enkele aansprakelijkheid voor alle expliciete of impliciete garanties, inclusief maar niet beperkt tot garanties voor de verkoopbaarheid en geschiktheid voor een bepaald doel, met betrekking tot de software, de bijgesloten producthandleiding(en) en geschreven materiaal, en alle andere bijgesloten hardware. De fabrikant behoudt zich het recht voor om zijn product te allen tijde te herzien of verbeteren zonder enige vorm van kennisgeving aan derden van deze herzieningen of verbeteringen.

De fabrikant aanvaardt geen enkele aansprakelijkheid voor enige voortvloeiende of toevallige schade, inclusief welk zakelijke verlies of welke commerciële schade dan ook die het gevolg zijn van het gebruik van zijn product.

Alle bedrijfs- of productnamen zijn handelsmerken of gedeponeerde handelsmerken van de respectieve eigenaars.

Inhoud

1. Inleiding	2
2. Veiligheid	3
3. Installatie van hardware.....	4
4. Installatie van software.....	5
4.1 Installatie stuurprogramma in Windows 95	5
4.2 Installatie stuurprogramma in Windows 98	8
4.3 Installatie stuurprogramma in Windows NT4.....	11
4.4 Installatie DirectX6	12
5. Instellingen wijzigen	13
6. Problemen oplossen.....	17
7. Specificaties	18
8. Trust Service Centers.....	19

1. Inleiding

Deze handleiding is bedoeld voor gebruikers van de Trust Riva Dragon TNT2. Voorkennis is niet nodig voor installatie en gebruik van dit produkt.

Als u na het lezen van deze handleiding nog vragen heeft, kunt u contact opnemen met één van de Trust service centers. U kunt de gegevens van het voor u dichtstbijzijnde service center achterin deze handleiding vinden. Bovendien kunt u ook op de Trust website (www.trust.com) terecht voor support, uitgebreide productinformatie, drivers en FAQ's (Frequently Asked Questions).

In de handleiding is gebruik gemaakt van de volgende opmaak om opdrachten weer te geven:

- <toets>** Hier moet u een toets indrukken. De naam ervan staat tussen de haken.
- 'System'** Dit is een specifieke term uit een programma. Hier staan de termen die gebruikt worden door, bijvoorbeeld, Windows.
- [DIR]** Tekst in dit lettertype dient u in te typen.
- (term)** De tekst tussen de haken (...) is de engelse term, bijv. (File) die voorkomt in de bijbehorende afbeelding.

Extra informatie wordt als volgt getoond:

Noot: *Zet de computer uit alvorens het product aan te sluiten.*

Inhoud van de verpakking

Controleer voordat u de gebruiksaanwijzing doorneemt de inhoud van de verpakking. Daarin moet u aantreffen:

- Riva Dragon TNT2 AGP VGA kaart
- CDROM met stuurprogramma's, applicaties en gebruikershandleiding
- Snelle installatiehandleiding

Mocht er iets ontbreken of beschadigd zijn, neem dan contact op met uw dealer.

2. Veiligheid

Lees voor het gebruik de volgende aanwijzingen goed door:

1. Computer componenten zijn gevoelig voor statische elektriciteit. U kunt zichzelf ontladen door de computerkast aan te raken.
2. Schakel de computer uit en verwijder de stekker uit het stopcontact voordat u de computer openmaakt.
3. Verzeker u ervan dat de componenten die u wilt toevoegen aan uw computer compatible zijn met uw systeem.

3. Installatie van hardware

Minimale systeemeisen:

- Pentium II processor
- 32 MB systeemgeheugen
- Besturingssysteem Windows 95 OSR2, Windows 98 of NT4 (Service Pack 3)
- Vrij AGP-slot
- 4X CD-ROM speler

Installatie Riva Dragon TNT2:

Let op: *Als er nog een VGA kaart (kaart waar u de monitor op aansluit) in uw systeem aanwezig is, dan dient u deze eerst te verwijderen, voordat u de Riva Dragon TNT2 installeert.*

1. Schakel uw pc uit.
2. Verwijder de stekker uit het stopcontact.
3. Verwijder de kap van de computer (raadpleeg eventueel de handleiding van uw computer).
4. Verwijder het metalen afdekplaatje of oude VGA kaart van het AGP-slot.
5. Steek de Riva Dragon TNT2 in het AGP-slot en schroef de kaart vast.
6. Sluit de pc.
7. Sluit de monitorkabel aan.
8. Schakel de computer in.

4. Installatie van software

4.1 Installatie stuurprogramma in Windows 95

Let op: *Het stuurprogramma van de Riva Dragon TNT2 werkt alleen onder Windows 95OSR2 met geïnstalleerde USB supplement. Zie voor meer informatie de handleiding van uw computer.*

1. Start Windows.
2. Een 'Standaard PCI grafische adapter (VGA)' zal automatisch gevonden worden, klik op 'Volgende' (Next). Zie figuur 1.



Figuur 1: Automatische herkenning in Windows 95

-
-
3. Klik bij het volgende scherm op 'Andere locaties' (Other Locations). Zie figuur 2.



Figuur 2: Installatie in Windows 95

-
-
-
4. Plaats de CD-ROM met stuurprogramma's in uw CD-ROM-speler.
5. Geef bij 'Andere locaties selecteren' als pad [D:\Win95] op, klik hierna op 'OK'. Zie figuur 3.



Figuur 3: Installatie in Windows 95

6. Het stuurprogramma voor de 'Trust Riva Dragon TNT2' wordt gevonden. Klik op 'Voltooien' (Finish) om de installatie af te ronden. Zie figuur 4.



Figuur 4: Installatie in Windows 95

7. Het is mogelijk dat Windows 95 nogmaals om het stuurprogramma vraagt. Geef dan nogmaals als pad [D:\Win95] op.
8. Herstart uw systeem.

U bent nu klaar met de installatie van het stuurprogramma. Ga door met hoofdstuk 4.4 voor de installatie van DirectX6.

4.2 Installatie stuurprogramma in Windows 98

1. Start Windows.
2. Een 'Standaard PCI grafische adapter (VGA)' zal automatisch gevonden worden, klik op 'Volgende' (Next). Zie figuur 5.



Figuur 5: Automatische herkenning in Windows 98

3. Selecteer dat Windows het optimale stuurprogramma zoekt. Klik op 'Volgende' (Next). Zie figuur 6.



Figuur 6: Installatie in Windows 98

4. Selecteer om Windows te laten zoeken in een specifieke locatie. Geef op als pad: [D:\Win98]. Klik op 'Volgende' (Next). Zie figuur 7.



Figuur 7: Installatie in Windows 98

5. Het stuurprogramma wordt gevonden. Klik op 'Volgende' (Next). Zie figuur 8. Het stuurprogramma wordt geïnstalleerd.



Figuur 8: Installatie in Windows 98

6. Klik op 'Voltooien' (Finish) om de installatie af te ronden. Zie figuur 9.



Figuur 9: Installatie in Windows 98

7. Herstart uw systeem.

U bent nu klaar met de installatie van het stuurprogramma. Ga door met hoofdstuk 4.4 voor de installatie van DirectX6.

4.3 Installatie stuurprogramma in Windows NT4

Let op: *U moet minimaal Service pack 3 geïnstalleerd hebben, voordat u het stuurprogramma van de Riva Dragon TNT2 installeert.*

1. Start Windows.
2. Ga naar 'Start - Instellingen - Configuratiescherm' en dubbelklik daarna op het icoon 'Beeldscherm'. Klik op het tabblad 'Instellingen'.
3. Klik op 'Beeldscherm type' en daarna op 'Wijzigen'.
4. Klik op 'Diskette' en geef op als pad [D:\WinNT4]. Klik op 'OK'.
5. Selecteer de 'Trust Riva Dragon TNT2'. Klik op 'OK'.
6. Volg de aanwijzingen op het scherm om de installatie af te ronden.
7. Herstart uw systeem.

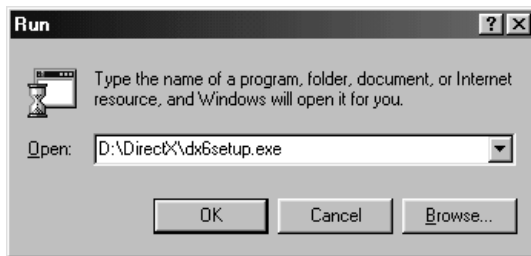
U bent nu klaar met de installatie van het stuurprogramma.

4.4 Installatie DirectX6

Voor een optimale werking van de 3Dfx functies van de Riva Dragon TNT2 in Windows 95 en 98 moet u DirectX6 installeren.

Let op: *DirectX6 werkt niet onder Windows NT4.*

1. Klik op de knop 'Start' op de taakbalk en selecteer de keuze 'Uitvoeren' (Run).
2. Typ op de opdrachtregel [D:\DirectX\dx6setup.exe] om DirectX6 te installeren. Klik hierna op 'OK'. Zie figuur 10. Volg de aanwijzingen op het scherm.



Figuur 10: Installatie DirectX6

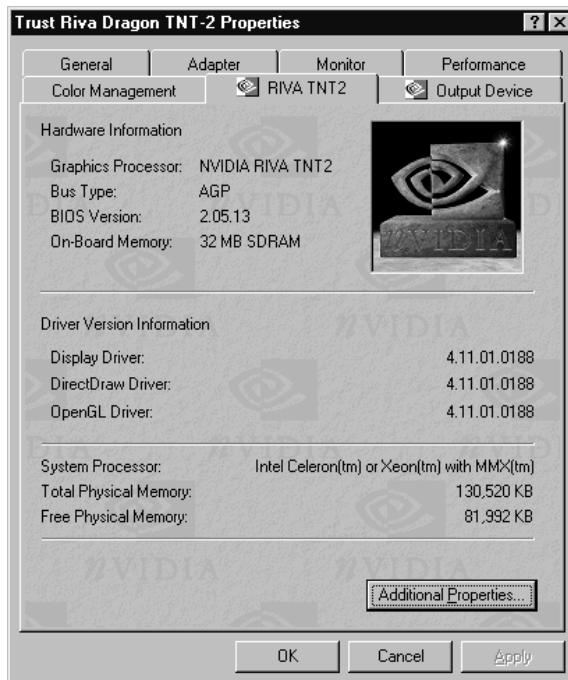
3. Herstart uw systeem.

Uw systeem is nu klaar voor gebruik. Zie hoofdstuk 5 voor het instellen van de Riva Dragon TNT2.

5. Instellingen wijzigen

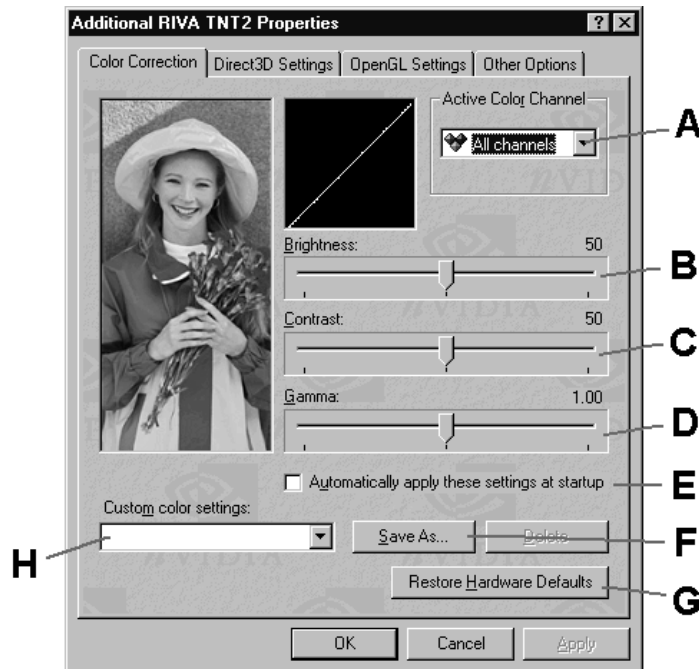
Let op: Deze instellingen zijn alleen mogelijk in Windows 98. Wijzig de instellingen alleen indien noodzakelijk.

1. Ga naar 'Start - Instellingen - Configuratiescherm'.
2. Dubbelklik op het icoon 'Beeldscherm'.
3. Klik op het tabblad 'RIVA TNT2'. In Windows 98 staat het tabblad 'RIVA TNT2' bij 'Instellingen - Geavanceerde Eigenschappen'. Zie figuur 11.



Figuur 11: Instellingen wijzigen

4. Klik op 'Additional Properties'. Een scherm als figuur 12 verschijnt.



Figuur 12: Kleurinstellingen wijzigen

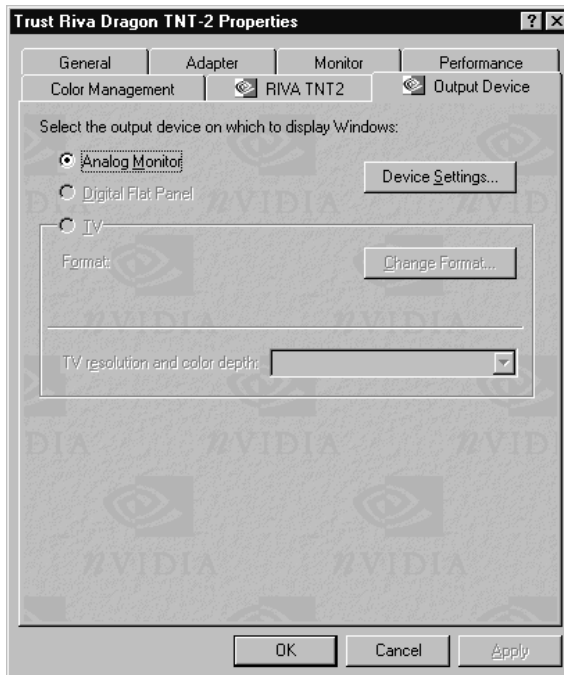
5. Bij het tabblad 'Color Correction' (zie figuur 12) kunt u diverse kleurinstellingen aanpassen. Zie onderstaande tabel voor de mogelijke opties.

A	Selecteer hier de kleur die u wilt wijzigen. U kunt kiezen tussen rood, groen, blauw of alle kleuren gelijktijdig.
B	Hier kunt u de helderheid instellen.
C	Hier kunt u het contrast instellen.
D	Hier kunt u de gamma correctie instellen.
E	Als u deze optie selecteert, worden de huidige kleurinstellingen automatisch hersteld na het herstarten van Windows.
F	Hier kunt u de gewijzigde kleurinstellingen opslaan.
G	Fabrieksinstellingen terughalen.
H	Selecteer hier de door u opgeslagen kleurinstellingen.

6. Naast het tabblad 'Color Correction' zijn er ook nog de tabbladen 'Direct3D Settings', 'OpenGL Settings' en 'Other Settings' (zie figuur 12). In deze schermen kunt u diverse instellingen aanpassen voor optimaal gebruik van de Riva Dragon TNT2 in spellen en applicaties die op Direct3D of OpenGL zijn gebaseerd.

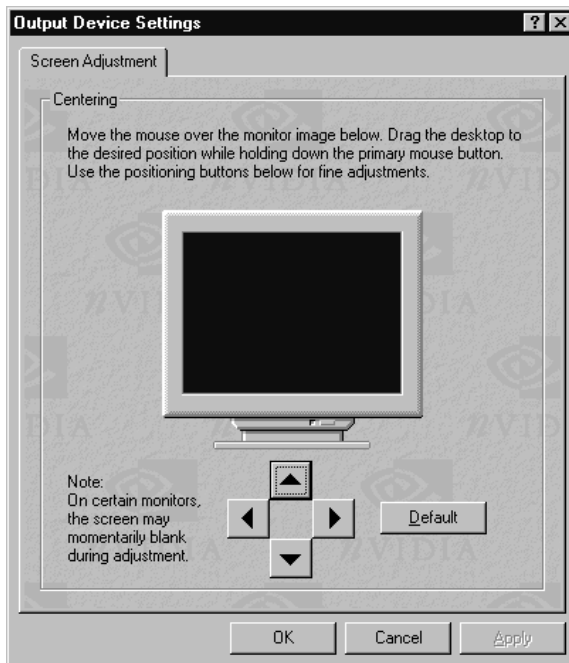
Let op: *Deze opties zijn alleen voor gevorderde gebruikers. Verkeerd instellen geeft verminderde prestaties.*

7. Klik op het tabblad 'Output Device'. Zie figuur 11.
8. Een scherm als figuur 13 verschijnt. Klik op 'Device Settings'.



Figuur 13: Beeldscherm instellingen

9. Een scherm als figuur 14 verschijnt. In dit scherm kunt u de positie van het beeld op uw beeldscherm aanpassen, door met de muis over de afgebeelde monitor te slepen. U moet hierbij de linker muisknop ingedrukt houden.



Figuur 14: Positie van het beeld aanpassen

10. Gebruik de pijltoetsen voor de fijn-afstelling van de positie van het beeld.
11. Klik op 'Default' om de fabrieksinstellingen weer terug te halen.

6. Problemen oplossen

Mocht uw Riva Dragon TNT2 niet goed werken, controleer dan de punten uit de volgende tabel. Indien dit het probleem niet verhelpt, controleer dan op Internet (www.trust.com) de FAQ en de laatste versie van het stuurprogramma of neem contact op met uw dealer of met de Trust Helpdesk. U heeft hiervoor de volgende gegevens nodig:

- Artikelnummer;
- Windows-versie;
- CPU-type;
- Geheugen;
- Naam programma of spel.
- Exacte foutmelding of goede omschrijving wanneer en wat er precies niet werkt.

Probleem	Oorzaak	Mogelijke oplossing
Geen beeld.	Monitorkabel is niet goed aangesloten.	Sluit de monitorkabel goed aan.
	Riva TNT2 kaart niet goed aangedrukt.	Druk de Riva TNT2 kaart goed aan in het AGP-slot.
	Oude VGA kaart nog aanwezig.	Verwijder oude VGA kaart uit het systeem.
Vervormt beeld.	Te hoge resolutie voor monitor.	Verlaag de resolutie. Probeer eerst 640x480.
	Monitorkabel is niet goed aangesloten.	Sluit de monitorkabel goed aan.
	Spel is niet compatibel met Riva Dragon TNT2 stuurprogramma.	Kijk op de website van de spelleverancier voor een patch.
Foutmelding tijdens het starten van spellen.	Riva Dragon TNT2 stuurprogramma is niet geïnstalleerd.	Installeer het stuurprogramma.
	DirectX is niet geïnstalleerd.	(Her)installeer DirectX.

7. Specificaties

Compatibiliteit	AGP 4x, 2x, 1x
	Windows 95 OSR2, 98 en NT4 (Service Pack 3)
	DirectX5, DirectX6
Chipset	NVIDIA RIVA TNT2
Geheugen	32 MB SDRAM
Maximale pixel frequentie	300 MHz RAMDAC
Direct3D-versnelling	Windows 95
	Windows 98
Ondersteunde 3D normen	Direct 3D
	Open GL
Video weergave	MPEG-I, MPEG-II, DirectShow en Indeo
Monitor ondersteuning	Standaard en Multi-frequentie analoge monitoren
	DDC2B Plug & Play

Resoluties	Vernieuwingsfrequenties	Kleurenpalet
640x480	60, 70, 72, 75, 85, 100, 120, 140, 144, 150, 170, 200, 240 Hz	16, 24, 32 bit
800x600	60, 70, 72, 75, 85, 100, 120, 140, 144, 170, 200, 240 Hz	16, 24, 32 bit
1024x768	60, 70, 72, 75, 85, 100, 120, 140, 144, 150, 170 Hz	16, 24, 32 bit
1152x864	60, 70, 72, 75, 85, 100, 120, 140 Hz	16, 24, 32 bit
1280x1024	60, 70, 72, 75, 85, 100 Hz	16, 24, 32 bit
1600x1200	60, 70, 72, 75 Hz	16, 24, 32 bit
1920x1080	60, 70, 72 Hz	16, 24, 32 bit
1920x1200	60 Hz	16, 24, 32 bit

8. Trust Service Centers

Als u na het lezen van deze handleiding nog vragen heeft, kunt u contact opnemen met één van de Trust service centers.

Houd u echter wel rekening met het volgende:

- Als u vragen heeft over het gebruik van het product of als u op zoek bent naar de nieuwste drivers, kunt u op de Trust website (www.trust.com) terecht. De meeste FAQ's (Frequently Asked Questions) staan hier vermeld. Ook kunt u hier de nieuwste drivers direct downloaden.
- Als het bezoek aan de Trust website u niet geholpen heeft, of als u niet op de Trust website terecht kunt, kunt u contact opnemen met het voor u dichtstbijzijnde Trust Service Center.
- Houd u er wel rekening mee dat de wachttijd langer kan zijn, als u belt tussen 12.00 AM en 02:00 PM.
- U kunt naar onderstaande Trust Support Center adressen GEEN producten RETOUR sturen. U kunt de producten echter wel via uw Trust dealer retourneren.

Riva Dragon TNT2

Country:	Contact:
UK Ireland	UK Office Internet www.trust.com E-mail trustuk@globalnet.co.uk Mail Aashima Distribution U.K. Ltd. Trust Support PO Box 5277 Witham CM8 3XU United Kingdom Fax +44-(0)1376-514633
Italy	Italian Office Internet www.trust.com E-mail trusttdp@tin.it Mail Aashima Italia s.r.l. Trust Support Via dei Pignattari, 174 Blocco 37 40050 Centergross Funo di Argelato (BO) Italia Fax 051-6635843
France North Africa	French Office Internet www.trust.com E-mail support.trust@aashima.fr Mail Aashima France sarl Trust Support BP 50002 95945 Roissy C.D.G. France Fax +33-(0)1-48174918
All other Countries	European Head Office Internet www.trust.com E-mail support@aashima.nl Mail Aashima Technology B.V. Trust Support P.O. Box 8043 3301 CA Dordrecht The Netherlands Fax +31-(0)78-6543299 For Germany only: Fax +49-(0)2821-58873