

RIVA DRAGON TNT2

Manuale dell'utente

ITALIANO

Versione 1.0



Ringraziamenti

Grazie per aver acquistato un prodotto TRUST. Prima di utilizzare questo prodotto consigliamo di leggere attentamente il manuale di istruzioni. Buon divertimento !

Registrazione del prodotto

E' possibile registrare il prodotto collegandosi all'indirizzo Internet www.trust.com, si possono vincere fantastici premi e usufruire di servizi come ad esempio l'elenco dei rivenditori sul territorio nazionale, informazioni dettagliate sui prodotti, aggiornamenti dei driver software e risposte alle domande più frequenti (FAQ).

© Copyright

Le informazioni contenute nel presente documento sono soggette a modifiche senza preavviso. Ogni riferimento a società, prodotti e dati menzionato nel documento è puramente casuale e non rappresenta in alcun modo persone, società, prodotti o eventi reali. Nessuna parte di questo documento può essere riprodotta o trasmessa in qualsiasi forma o mezzo elettronico o meccanico per alcuno scopo, senza il permesso scritto della casa produttrice.

Esclusione di altre garanzie

Nella misura massima consentita dalla legge in vigore, la casa produttrice e i suoi fornitori non riconoscono alcuna altra garanzia, espressa o implicita, comprese, tra le altre, la garanzia di commerciabilità, di idoneità per un fine particolare, di titolarità e di non violazione di diritti altrui, relativamente al prodotto e alla fornitura o mancata fornitura del servizio di supporto tecnico.

Limitazione di responsabilità

Nella misura massima consentita dalla legge in vigore, in nessun caso la casa produttrice e i suoi fornitori saranno responsabili per gli eventuali danni speciali, accidentali, diretti o indiretti (inclusi, senza limitazioni, il danno per perdita o mancato guadagno, interruzione dell'attività, perdita di informazioni o altre perdite economiche) derivanti dall'uso del prodotto, dal suo mancato utilizzo o dalle informazioni contenute in questo documento ovvero dalla fornitura o dalla mancata fornitura del servizio di supporto tecnico.

* Tutti i nomi di prodotti o società menzionati nel presente manuale sono marchi registrati dei rispettivi proprietari.



Sommario

1. Introduzione.....	2
2. Norme di sicurezza	3
3. Installazione dell'hardware	4
4. Installazione del software.....	5
4.1 Installazione del driver in ambiente Windows 95.....	5
4.2 Installazione del driver in ambiente Windows 98.....	8
4.3 Installazione del driver in ambiente Windows NT4.....	11
4.4 Installazione delle librerie DirectX versione 6	12
5. Modifica delle impostazioni	13
6. Risoluzione dei problemi	18
7. Specifiche tecniche.....	20
8. Centri di Assistenza Trust.....	21

1. Introduzione

Questo manuale è destinato agli utenti della scheda Trust Riva Dragon TNT2. Per l'installazione e l'uso di questo prodotto non sono richieste conoscenze specifiche.

Per ulteriori informazioni contattare l'assistenza TRUST all'indirizzo E-Mail trusttdp@tin.it. All'indirizzo internet www.trust.com sono inoltre disponibili aggiornamenti di driver software, informazioni e risoluzioni a problemi comuni (FAQ).

Nel presente manuale vengono adottate le seguenti convenzioni tipografiche:

- <tasto>** Indica il tasto da premere sulla tastiera
- “System”** indica un elemento che compare sul monitor (Es. “Pannello di Controllo”).
- [DIR]** Indica un testo da digitare con la tastiera, non occorre digitare le parentesi quadre [].
- (termine)** Indica un riferimento ad un termine inglese.

Le informazioni supplementari appaiono nel modo seguente:

Attenzione: *Non aprire l'apparecchio quando è collegato alla corrente elettrica.*

Contenuto della confezione

Prima di procedere all'installazione del prodotto controllare il contenuto della confezione. All'interno della confezione sono disponibili:

- Scheda VGA AGP Riva Dragon TNT2
- CD-ROM contenente i driver, le applicazioni e il manuale dell'utente in formato elettronico
- Guida di installazione rapida

Se qualche elemento della lista dovesse essere mancante o visibilmente danneggiato contattare il rivenditore locale.

2. Norme di sicurezza

Prima di procedere all'installazione e all'utilizzo del prodotto seguire le seguenti norme di sicurezza:

1. Prima di estrarre dalla confezione la scheda e procedere all'installazione, scaricare eventuali cariche elettrostatiche accumulate toccando il telaio metallico del PC, in quanto le cariche elettrostatiche possono danneggiare seriamente il PC o alcune parti di esso.
2. Prima di aprire l'unità centrale assicurarsi che il cavo di alimentazione elettrica sia staccato dalla presa di corrente.
3. Assicurarsi che il proprio PC disponga di uno slot compatibile con la scheda.

3. Installazione dell'hardware

Requisiti minimi di sistema:

- Processore Pentium II
- Memoria di sistema da 32 MB
- Sistema operativo Windows 95 OSR2, Windows 98 o NT4 (Service Pack 3)
- Slot AGP disponibile
- Lettore CD-ROM 4X

Installazione della scheda Riva Dragon TNT2:

Attenzione: Nel caso in cui nel sistema fosse presente un'altra scheda VGA (scheda di connessione al monitor), è necessario rimuoverla prima di installare Riva Dragon TNT2.

1. Spegnerne il PC.
2. Staccare il cavo di alimentazione dalla corrente elettrica e il cavo video VGA del monitor.
3. Aprire il coperchio o pannello dell'unità centrale facendo riferimento al manuale di istruzioni del PC.
4. Individuare uno slot AGP disponibile e rimuovere la piastrina di metallo.
5. Inserire la Riva Dragon TNT2 nello slot disponibile e fissarla.
6. Chiudere il PC e collegare il cavo video VGA e il cavo di alimentazione elettrica.
7. Accendere il computer.

4. Installazione del software

4.1 Installazione del driver in ambiente Windows 95

Attenzione: *Il driver di Riva Dragon TNT2 funziona solo con Windows 95OSR2 ed il supporto USB installato. Per ulteriori informazioni, consultare il manuale del computer.*

1. Avviare Windows.
2. Viene rilevato un nuovo hardware "Scheda grafica PCI standard (VGA)", fare clic su "Avanti" (Next). Vedere la figura 1.



Figura 1: rilevamento Nuovo Hardware in Windows 95

3. Nella finestra successiva viene richiesto il percorso in cui sono contenuti i driver software, fare clic su "Altra posizione" (Other Locations). Vedere la figura 2.



Figura 2: Scelta del percorso contenente i driver software in Windows 95

4. Inserire il CD-ROM contenente i driver software nel lettore.
5. Nella finestra "Seleziona altro percorso" specificare il percorso [D:\Win95], quindi fare clic su "OK". Vedere la figura 3.

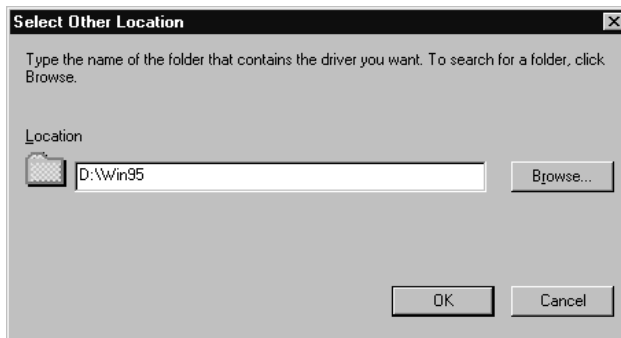


Figura 3: "Seleziona altro percorso" in Windows 95

- Viene individuato il driver 'Trust Riva Dragon TNT2'. Fare clic su "Fine" (Finish) per concludere l'installazione. Vedere la figura 4.



Figura 4: Fase finale dell'installazione in Windows 95

- Eventuali nuove richieste di driver software vanno dirottate al percorso [D:\WIN95].
- Riavviare il sistema.

A questo punto l'installazione del driver è completa. Passare al paragrafo 4.4 per installare delle librerie DirectX6.

4.2 Installazione del driver in ambiente Windows 98

1. Avviare Windows.
2. Viene rilevato un nuovo hardware "Scheda grafica PCI standard (VGA)", fare clic su "Avanti" (Next). Vedere la figura 5.



Figura 5: rilevamento Nuovo Hardware in Windows 98

3. Selezionare "Ricerca un driver migliore (scelta consigliata)". Fare clic su "Avanti" (Next). Vedere la figura 6.



Figura 6: Ricerca del driver software migliore in Windows 98

4. Selezionare "Specificare un percorso", indicando il percorso [D:\Win98]. Fare clic su "Avanti" (Next). Vedere la figura 7.



Figura 7: specificare un percorso in Windows 98

5. Viene rilevato il driver. Fare clic su 'Avanti' (Next) (vedere la figura 8). Il driver viene ora installato.



Figura 8: selezione del driver software in Windows 98

- Fare clic su 'Fine' (Finish) per completare l'installazione (vedere la figura 9).



Figura 9: Individuazione del driver software in Windows 98

- Riavviare il sistema.

L'installazione del driver è così terminata. Procedere con il capitolo 4.4 per l'installazione di DirectX6.

4.3 Installazione del driver in ambiente Windows NT4

Attenzione: Prima di installare Riva Dragon TNT2, accertarsi che sia stato installato almeno Service pack 3.

1. Cliccare sul pulsante "AVVIO" (START), selezionare "IMPOSTAZIONI" (SETTINGS), selezionare "PANNELLO DI CONTROLLO" (CONTROL PANEL) quindi "SCHERMO" (DISPLAY).
2. Comparirà la finestra delle "proprietà dello schermo" (Display Properties), selezionare la cartella "Impostazioni" (Settings) e cliccare sul pulsante "Tipo di schermo" (Display Type).
3. Comparirà la finestra con le caratteristiche del driver software della scheda video corrente, cliccare sul pulsante "Cambia" (Change).
4. Comparirà la finestra "Cambia tipo di schermo" (Change display) a due colonne: la colonna di sinistra elenca i produttori mentre quella di destra i modelli di schede video. Cliccare sul pulsante "Disco" (Have disk).
5. Selezionare 'Trust Riva Dragon TNT2'. Fare clic su 'OK'.
6. Seguire le istruzioni sullo schermo per concludere l'installazione.
7. Riavviare il sistema.

L'installazione del driver è così terminata.

4.4 Installazione delle librerie DirectX versione 6

Il chipset 3Dfx Banshee è un sofisticato ed avanzato acceleratore grafico compatibile con le librerie DirectX. E' anche possibile eseguire applicazioni software progettate per acceleratori grafici 3Dfx, contrassegnate dal logo 3Dfx.

Attenzione: *Le librerie DirectX possono essere utilizzate solo in ambiente Windows 95 e Windows 98, in quanto non sono compatibili con Windows NT.*

1. Cliccare sul pulsante "Avvio" (Start) e selezionare "Esegui" (Run).
2. Nella riga di comando digitare [D:\DirectX\dx6setup.exe] quindi fare clic su "OK". Seguire le istruzioni che compaiono sullo schermo per terminare l'installazione.

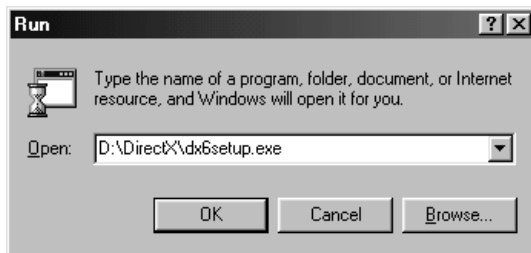


Figura 10: Riga di comando per l'installazione delle librerie DirectX6

3. Riavviare il sistema.

Ora è possibile sfruttare la nuova scheda video Riva Dragon TNT2. Per informazioni sull'impostazione dei parametri della scheda video consultare il cap. 5

5. Modifica delle impostazioni

Attenzione: È possibile modificare le impostazioni descritte di seguito solo se il sistema operativo in uso è Windows 98. Modificare le impostazioni solo se necessario.

1. Aprire la finestra "Proprietà dello Schermo" (Display properties) seguendo le istruzioni riportate nei paragrafi precedenti.
2. Fare doppio clic sull'icona schermo.
3. In ambiente Windows 95 è presente una cartella 'RIVA TNT2'. mentre in ambiente Windows 98 bisogna selezionare prima la cartella "Impostazioni" poi bisogna cliccare sul pulsante "Avanzate". Comparirà una finestra come quella in figura 11.

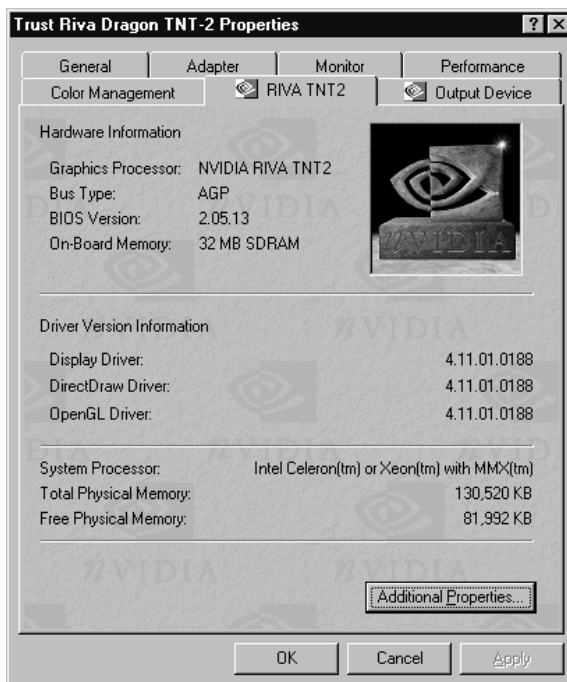


Figura 11: Modifica delle impostazioni

- Fare clic su 'Additional Properties'. Viene visualizzata la finestra riportata in figura 12.

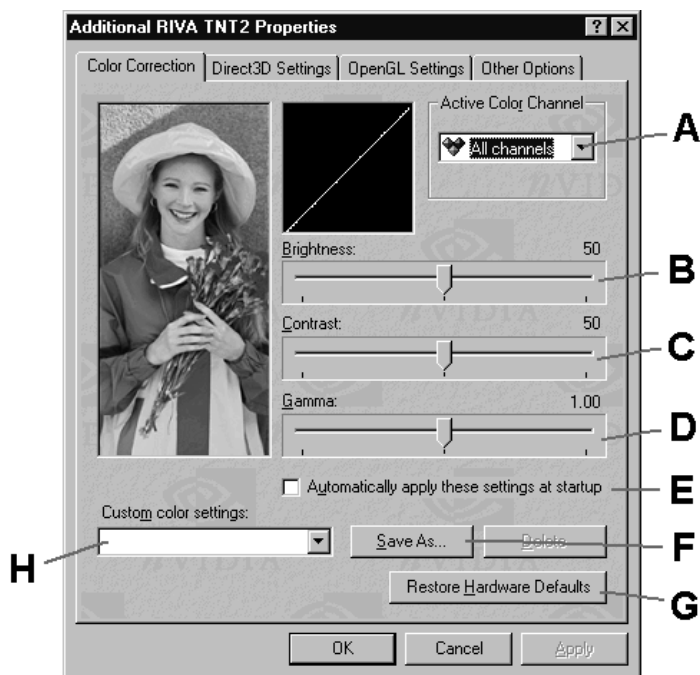


Figura 12: Modifica delle impostazioni del colore

- Nella scheda 'Color Correction' (vedere la figura 12), si possono modificare le diverse impostazioni del colore. Per le diverse opzioni, vedere la tabella sottostante.

A	Selezionare qui il colore che si desidera modificare. Si può scegliere il rosso, il verde, il blu o tutti e tre assieme.
B	Qui si può regolare la luminosità.
C	Qui si può regolare il contrasto.
D	Qui si può regolare la correzione di gamma.
E	Selezionando questa opzione, dopo il riavvio di Windows verranno ripristinate automaticamente le impostazioni attuali del colore.
F	Qui si possono salvare le impostazioni del colore modificate.
G	Per ripristinare le impostazioni di fabbrica.
H	Selezionare qui le impostazioni del colore che si sono salvate.

6. Oltre alla scheda 'Color Correction', vi sono anche le schede 'Direct3D Settings', 'OpenGL Settings' e 'Other Settings' (vedere la figura 12). In queste schermate si possono adattare diverse impostazioni ai fini di un utilizzo ottimale di Riva Dragon TNT2 in tutti i giochi ed applicazioni basati su Direct3D o OpenGL..

Attenzione: *Queste opzioni possono essere selezionate solo da utenti esperti. Un'impostazione errata dà luogo a prestazioni di qualità inferiore.*

7. Fare clic sulla scheda 'Output Device' (vedere la figura 11).

- Viene visualizzata la finestra riportata in figura 13. Fare clic su 'Device Settings'.

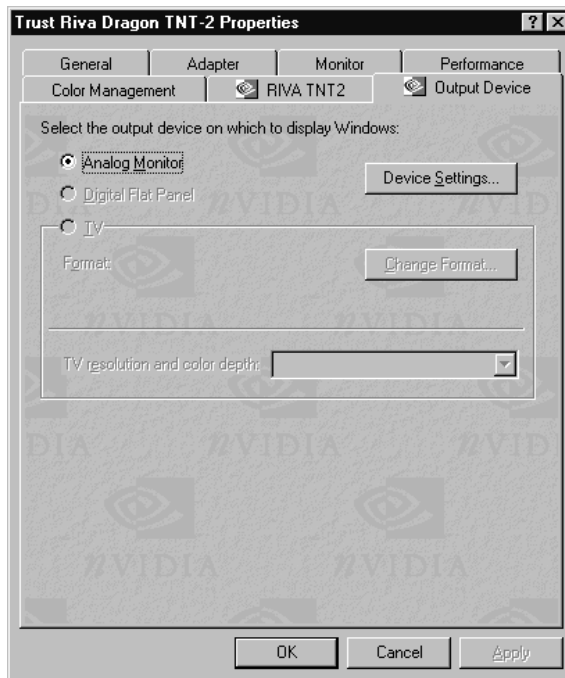


Figura 13: Impostazione del monitor

- Viene visualizzata la finestra riportata in figura 14. In questa schermata si può adattare la posizione dell'immagine sul monitor trascinandola con il mouse sul monitor visualizzato. Per eseguire questa operazione, tenere premuto il pulsante sinistro del mouse.

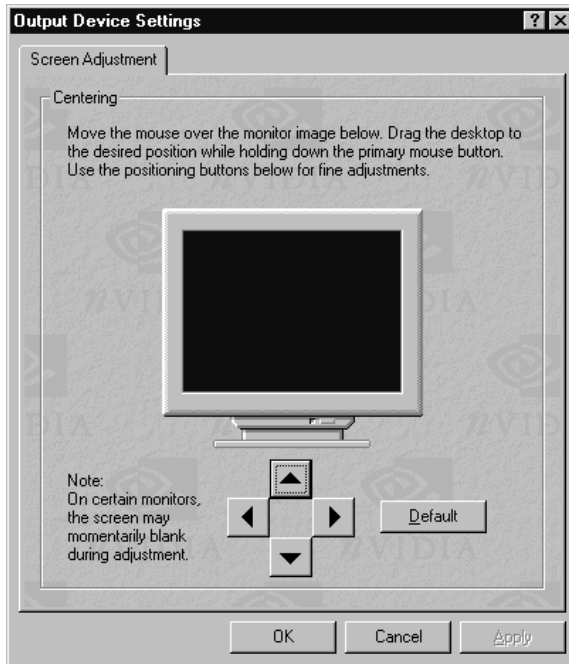


Figura 14: Adattamento della posizione dell'immagine

- Utilizzare i pulsanti a freccia per la regolazione di precisione della posizione dell'immagine.
- Fare clic su 'Default' per ripristinare le impostazioni di fabbrica.

6. Risoluzione dei problemi

Nel caso in cui si incontrino difficoltà durante l'installazione e l'utilizzo della scheda Riva Dragon TNT2, si consiglia di consultare il sito internet www.trust.com nel quale sono disponibili risposte alle domande più frequenti (FAQ) e driver software aggiornati. Per ulteriori informazioni contattare l'indirizzo E-Mail trusttdp@tin.it comunicando le seguenti informazioni:

- Codice dell'articolo
- Sistema operativo e versione
- Tipo di CPU
- Memoria
- Programma o videogioco che presenta il problema
- Di seguito vengono elencate alcune soluzioni ai problemi conosciuti.

Problema	Causa	Possibile soluzione
Non compare nessuna immagine sul monitor	Il cavo VGA del monitor non è collegato correttamente	Collegare correttamente il cavo del monitor.
	La scheda Riva TNT2 non è inserita correttamente nello slot.	Assicurarsi che la scheda sia inserita fino in fondo nello slot AGP.
	Non è stata rimossa/disabilitata la vecchia scheda video	Assicurarsi che la scheda VGA sia l'unica scheda presente/attiva nel PC.
L'immagine che compare a video risulta molto distorta.	Risoluzione e/o frequenza di refresh verticale elevati.	Provare ad impostare una risoluzione ed una frequenza di refresh inferiore (Es. 640x480 a 70Hz).
	Il cavo VGA del monitor non è collegato correttamente	Collegare correttamente il cavo del monitor.
	Il gioco non è compatibile Riva Dragon TNT2.	Verificare, tramite la casa produttrice del videogioco se sono disponibile delle patches di aggiornamento.
Durante il caricamento del videogioco compare un messaggio di errore.	Il driver Riva Dragon TNT2 non è installato o non è installato correttamente.	Installare il driver o ripetere l'installazione del driver software.
	Le librerie DirectX non sono installate	(Re)installare le librerie DirectX.

7. Specifiche tecniche

Compatibilità	AGP 4x, 2x, 1x
	Windows 95 OSR2, 98 e NT4 (Service Pack 3)
	DirectX5, DirectX6
Chipset	NVIDIA RIVA TNT2
Memoria	32 MB SDRAM
Massima frequenza pixel	300 MHz RAMDAC
Accelerazione Direct3D	Windows 95
	Windows 98
Norme 3D supportate	Direct 3D
	Open GL
Riproduzione video	MPEG-I, MPEG-II, DirectShow e Indeo
Supporto monitor	Monitor analogici standard e multifrequenza
	DDC2B Plug & Play

Risoluzioni	Frequenze di aggiornamento	Colori
640x480	60, 70, 72, 75, 85, 100, 120, 140, 144, 150, 170, 200, 240 Hz	16, 24, 32 bit
800x600	60, 70, 72, 75, 85, 100, 120, 140, 144, 170, 200, 240 Hz	16, 24, 32 bit
1024x768	60, 70, 72, 75, 85, 100, 120, 140, 144, 150, 170 Hz	16, 24, 32 bit
1152x864	60, 70, 72, 75, 85, 100, 120, 140 Hz	16, 24, 32 bit
1280x1024	60, 70, 72, 75, 85, 100 Hz	16, 24, 32 bit
1600x1200	60, 70, 72, 75 Hz	16, 24, 32 bit
1920x1080	60, 70, 72 Hz	16, 24, 32 bit
1920x1200	60 Hz	16, 24, 32 bit

8. Centri di Assistenza Trust

Se anche dopo aver letto il presente manuale si avessero dei quesiti da porre, si consiglia di contattare uno dei Centri di Assistenza Trust.

Si tenga tuttavia presente che:

- Nel caso di quesiti relativi all'utilizzo del prodotto o se si fosse in cerca dei driver più recenti, si può visitare il sito Internet di Trust all'indirizzo www.trust.com. In questo sito sono riportate anche le FAQ (Frequently Asked Questions) più comuni. Dal sito in questione è inoltre possibile scaricare direttamente i driver più recenti.
- Se anche dopo aver visitato il sito Internet di Trust non si fosse trovata risposta al quesito o nel caso in cui non si riuscisse ad accedere al sito Internet di Trust, ci si potrà rivolgere al Centro di Assistenza Trust più vicino.
- Si tenga tuttavia presente che l'attesa potrebbe essere lunga se si chiama nella fascia oraria compresa fra la mezzanotte e le 14.
- I Centri di Assistenza Trust riportati di seguito **NON** accettano ALCUN prodotto in RESA. Per la resa dei prodotti ci si può rivolgere al proprio rivenditore Trust.

Riva Dragon TNT2

Paese:	Centro di Assistenza Trust:
GB e Irlanda	Ufficio britannico Internet www.trust.com E-mail trustuk@globalnet.co.uk Indirizzo Aashima Distribution U.K. Ltd. Trust Support PO Box 5277 Witham CM8 3XU Regno Unito Fax +44-(0)1376-514633
Italia	Ufficio italiano Internet www.trust.com E-mail trusttdp@tin.it Indirizzo Aashima Italia s.r.l. Trust Support Via dei Pignattari, 174 Blocco 37 40050 Centergross Funo di Argelato (BO) Italia Fax 051-6635843
Francia e Nord Africa	Ufficio francese Internet www.trust.com E-mail support.trust@aashima.fr Indirizzo Aashima France sarl Trust Support BP 50002 95945 Roissy C.D.G. Francia Fax +33-(0)1-48174918
Resto del mondo	Ufficio centrale europeo Internet www.trust.com E-mail support@aashima.nl Indirizzo Aashima Technology B.V. Trust Support P.O. Box 8043 3301 CA Dordrecht Olanda Fax +31-(0)78-6543299 Solo per la Germania: Fax +49-(0)2821-58873