



Riva Dragon TNT2

RIVA DRAGON TNT2

Manual del usuario

ESPAÑOL

Versión 1.0



Muchas gracias

Le agradecemos que haya comprado este producto del surtido de Trust. Esperamos que se divierta mucho utilizándolo y le aconsejamos que lea detenidamente este manual antes del uso.

Registro

Si registra ahora la compra de este producto en el sitio de Trust en Internet (www.trust.com), tendrá la posibilidad de ganar premios maravillosos. Además, en dicho sitio podrá encontrar las direcciones de distribuidores, extensa información sobre los productos, drivers y una selección de preguntas que se hacen con frecuencia (FAQ).

Declaración de copyright

No está permitido reproducir ni transmitir ninguna parte de este manual, en ninguna forma ni por ningún medio, ya sea electrónico o mecánico, incluyendo las fotocopias, la grabación y los sistemas de almacenamiento y búsqueda de información, y con ningún fin que no sea el uso personal del comprador, sin el previo permiso del fabricante.

Declinación de responsabilidades

El fabricante declina toda responsabilidad por garantías, ya sean expresas o implícitas, incluyendo, pero no limitándose a las garantías de comerciabilidad y de conveniencia para determinado fin, con respecto al software, los manuales que acompañan a los productos y el otro material escrito, así como cualquier otro hardware incluido. El fabricante se reserva el derecho de revisar o introducir mejoras en su producto en cualquier momento y sin la obligación de notificar a ninguna persona dichas revisiones o mejoras.

En ningún caso el fabricante será responsable de daños directos o indirectos, incluyendo la pérdida de ganancias o cualquier otro daño comercial, que se produzcan a consecuencia del uso de su producto.

Todos los nombres de empresas o productos son marcas comerciales, marcas de servicio o marcas registradas de sus propietarios respectivos.

Índice

1. Introducción.....	2
2. Normas de seguridad	3
3. Instalación del hardware	4
4. Instalación del software	5
4.1 Instalación del driver en Windows 95	5
4.2 Instalación del driver en Windows 98	8
4.3 Instalación del driver en Windows NT4	11
4.4 Instalación de DirectX6	12
5. Cambiar la configuración	13
6. Resolución de problemas	18
7. Especificaciones técnicas.....	20
8. Trust Service Centers.....	21

1. Introducción

Este manual está destinado específicamente a los usuarios de la Trust Riva Dragon TNT2. No se necesitan conocimientos previos para la instalación y el uso de este producto.

Si le quedan dudas después de haber leído este manual, póngase en contacto con uno de los centros de Trust de atención al cliente. Al final de este manual figuran los datos del centro más próximo a su domicilio. Además, el sitio de Trust en Internet (www.trust.com) le ofrece soporte, extensa información sobre los productos, drivers y una selección de preguntas que se hacen con frecuencia (FAQ).

En el manual se utiliza el siguiente formato para indicar los comandos:

<tecla>	Se trata de una tecla que debe pulsar. El nombre de la tecla aparece entre los signos "<" y ">".
'Sistema'	Éste es el formato para indicar los términos específicos de un programa, por ejemplo, los términos que utiliza Windows.
[DIR]	Se debe teclear el texto que aparece indicado en este tipo de letra.
(term)	El texto que aparece entre paréntesis es el término inglés que aparece en la ilustración correspondiente, por ejemplo (File).

La información adicional se indica de la siguiente manera:

Nota: *Apague el ordenador antes de conectar el producto.*

Contenido del paquete

Antes de leer el manual, revise el contenido del paquete. Deberá encontrar los siguientes componentes:

- Tarjeta de video VGA Riva Dragon TNT2 AGP
- El CD-ROM con los drivers, las aplicaciones y el manual del usuario
- El manual de instalación rápida

Póngase en contacto con su distribuidor en caso de que falte o esté dañado alguno de estos componentes.

2. Normas de seguridad

Lea detenidamente las siguientes instrucciones antes de utilizar el producto:

1. Los componentes del ordenador son sensibles a la electricidad estática. Para descargarse a sí mismo, toque la caja del ordenador.
2. Apague el ordenador y saque el enchufe de la toma mural antes de abrir el ordenador.
3. Asegúrese de que los componentes que quiere añadir al ordenador son compatibles con su sistema.

3. Instalación del hardware

Requisitos mínimos del sistema:

- CPU Pentium II
- 32 MB memoria RAM
- Sistema operativo Windows 95 OSR2, Windows 98 o NT4 (Service Pack 3)
- Puerto AGP libre
- Reproductor CD-ROM de cuádruple velocidad

Instalación del Riva Dragon TNT2:

Aviso: *Si todavía tiene otra tarjeta de video VGA (tarjeta en la cual el monitor está conectado) en su sistema, tendrá que removerla antes de instalar el Riva Dragon TNT2*

1. Apague el PC.
2. Saque el enchufe de la toma mural.
3. Quite la caja del ordenador (de ser necesario, consulte el manual de este último).
4. Retire Ud. la placa de cobertura metálica o la antigua tarjeta VGA de la ranura AGP.
5. Introduzca la Riva Dragon TNT2 en la ranura AGP disponible y fije la tarjeta con los tornillos.
6. Cierre el PC.
7. Conecte el cable del monitor.
8. Encienda el ordenador.

4. Instalación del software

4.1 Instalación del driver en Windows 95

Aviso: *El driver del Riva Dragon TNT2 funciona únicamente bajo Windows 95 OSR2 con suplemento USB instalado. Para más información, lea el manual del usuario de su ordenador.*

1. Inicie Windows.
2. El sistema encontrará automáticamente un 'Adaptador gráfico PCI estándar (VGA)'. Haga clic en 'Siguiente' (Next). Vea la figura 1.



Figura 1: Reconocimiento automático en Windows 95

3. Cuando aparezca la siguiente pantalla, haga clic en 'Otras ubicaciones' (Other Locations). Vea la figura 2.



Figura 2: Instalación en Windows 95

4. Introduzca el CD-ROM con los drivers en el reproductor de CD-ROM.
5. En el campo 'Seleccionar otras ubicaciones', teclee el camino [D:\Win95] y, a continuación, haga clic en 'Aceptar'. Vea la figura 3.



Figura 3: Instalación en Windows 95

6. Se encontrará el driver de la 'Trust Riva Dragon TNT2'. Haga clic en 'Terminar' (Finish) para concluir la instalación. Vea la figura 4.



Figura 4: Instalación en Windows 95

7. Es posible que Windows 95 le pregunte nuevamente por el driver (controlador). En ese caso, vuelva a teclear el camino [D:\Win95].
8. Reinicie el sistema.

Ahora ya habrá concluido la instalación del driver. Proceda al capítulo 4.4 para la instalación de DirectX6.

4.2 Instalación del driver en Windows 98

1. Inicie Windows.
2. El sistema encontrará automáticamente un 'Adaptador gráfico PCI estándar (VGA)'. Haga clic en 'Siguiente' (Next). Vea la figura 5.



Figura 5: Reconocimiento automático en Windows 98

3. Opte por que Windows busque el driver (controlador) óptimo. Haga clic en 'Siguiente' (Next). Vea la figura 6.



Figura 6: Instalación en Windows 98

4. Opte por que Windows busque en una ubicación específica. Teclee el camino: [D:\Win98]. Haga clic en 'Siguiente' (Next). Vea la figura 7.



Figura 7: Instalación en Windows 98

5. El sistema operativo ha sido localizado. Haga clic en 'Siguiente' (Next). Vea la figura 8. El driver está siendo instalado.



Figura 8: Instalación en Windows 98

ESPAÑOL

6. Haga clic en 'Finalizar' (Finish) para concluir la instalación. Vea la figura 9.



Figura 9: Instalación en Windows 98

7. Reinicie su ordenador.

Usted está listo con la instalación del driver. Continúe con el capítulo 4.4 para la instalación del DirectX6.

4.3 Instalación del driver en Windows NT4

Aviso: *Antes de que instale el driver del Riva Dragon TNT2 deberá tener mínimo el Service pack 3 instalado.*

1. Inicie Windows.
2. Elija 'Inicio - Configuración - Panel de control' y, a continuación, haga doble clic en el icono 'Monitor'. Haga clic en la ficha 'Configuración'.
3. Haga clic en 'Tipo de monitor' y después en 'Cambiar'.
4. Haga clic en 'Disquete' y teclee el camino [D:\WinNT4]. Haga clic en 'Aceptar'.
5. Seleccione el 'Trust Riva Dragon TNT2'. Haga clic en 'OK'.
6. Siga las instrucciones que aparecen en la pantalla para concluir la instalación.
7. Reinicie el sistema.

Usted está listo con la instalación del driver.

4.4 Instalación de DirectX6

Para que las funciones 3Dfx de la Riva Dragon TNT2 puedan funcionar de forma óptima bajo Windows 95 y 98, deberá instalar DirectX6.

Nota: *DirectX6 no funciona bajo Windows NT4.*

1. Haga clic en el botón 'Inicio' situado en la barra de tareas y seleccione la opción 'Ejecutar' (Run).
2. En la línea de comandos, teclee [D:\DirectX\dx6setup.exe] para que se instale DirectX6. A continuación, haga clic en 'Aceptar' (OK). Vea la figura 10. Siga las instrucciones que aparecen en la pantalla.

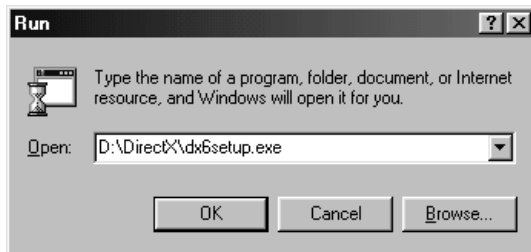


Figura 10: Instalación de DirectX6

3. Reinicie el sistema.

Ahora su sistema ya estará listo para el uso. Lea el capítulo 5 para más información sobre la configuración de la Riva Dragon TNT2.

5. Cambiar la configuración

Aviso: *Estas propiedades solamente son posibles en Windows 98. Cambie las propiedades únicamente de ser necesario.*

1. Elija 'Inicio - Configuración - Panel de control'.
2. Haga doble clic en el icono 'Monitor'.
3. Haga clic en la ficha 'RIVA TNT2'. En Windows 98, la ficha 'RIVA TNT2' aparece en 'Configuración - Propiedades avanzadas'. Vea la figura 11.

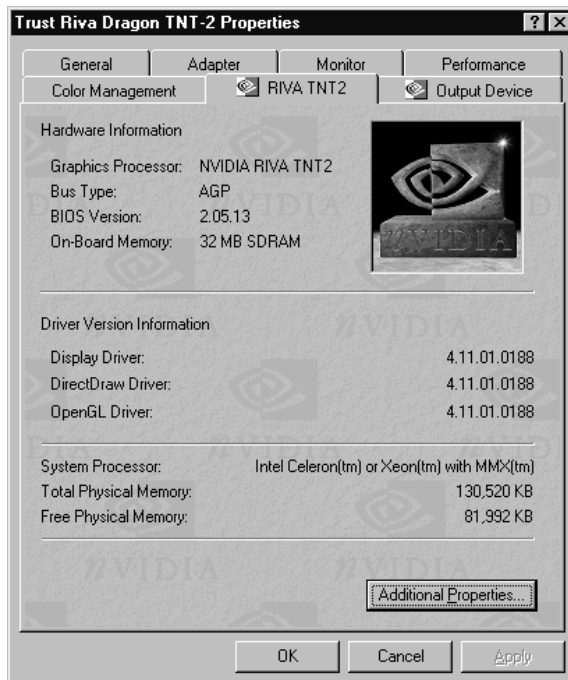


Figura 11: Cambio de propiedades

- Haga clic en 'Additional Properties'. Una pantalla como la de la figura 12 aparecerá.

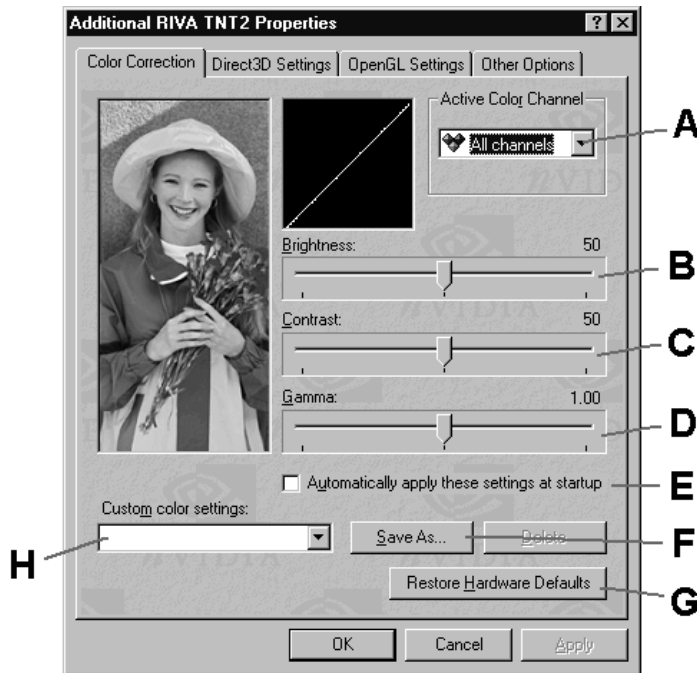


Figura 12: Cambiar las propiedades de los colores

- En la opción 'Color Correction' (vea la figura 12) podrá ajustar las propiedades de los colores. Vea la tabla aquí abajo para las posibles posibilidades.

A	Seleccione aquí el color que desea cambiar. Usted puede escoger entre rojo, verde, azul o todos los colores a la vez.
B	Aquí puede ajustar la claridad.
C	Aquí puede ajustar el contraste.
D	Aquí puede ajustar la corrección de la gama de colores.
E	Si selecciona esta opción, las propiedades de los colores actuales serán automáticamente reinstaladas una vez que vuelva a reiniciar el ordenador.
F	Aquí puede guardar los cambios realizados a las propiedades.
G	Recuperar la configuración de fabricación.
H	Aquí selecciona la configuración de los colores guardadas por usted.

6. Además de la opción 'Color Correction' se encuentran también las opciones 'Direct3D Settings', 'OpenGL Settings' y 'Other Settings' (vea la figura 12). En estas podrá usted ajustar diferentes propiedades para un uso optimal del Riva Dragon TNT2 en juegos y aplicaciones en juegos basados en Direct3D o OpenGL.

Aviso: *Estas opciones son para usuarios expertos. Propiedades mal configuradas disminuye el buen funcionamiento.*

7. Haga clic en 'Output Device'. Vea la figura 11.

Riva Dragon TNT2

- Una pantalla como la de la figura 13 aparecerá. Haga clic en 'Device Settings'.

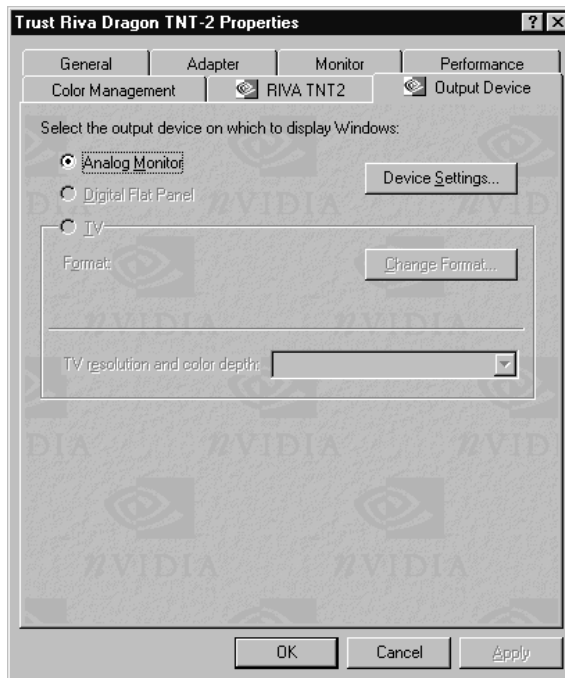


Figura 13: Propiedades de la pantalla

9. Una pantalla como la de la figura 14 aparecerá. En esta pantalla usted podrá ajustar la posición de su pantalla del monitor arrastrando el ratón a través de la pantalla del monitor que tiene frente a usted. Para esto debe mantener el botón izquierdo del ratón oprimido.

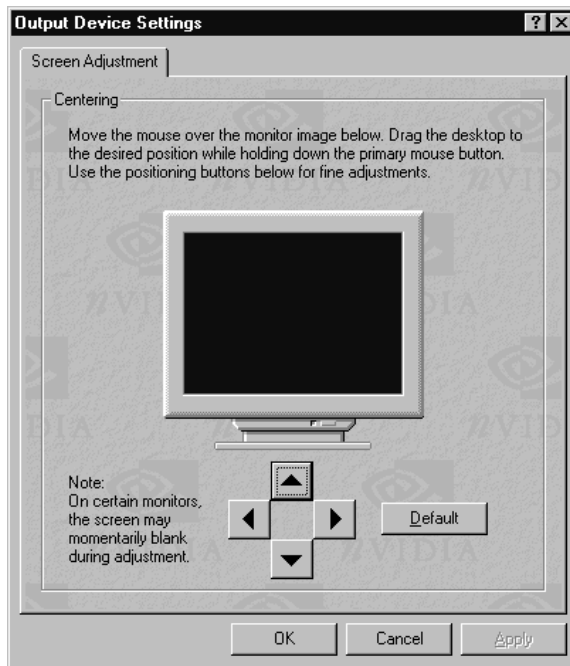


Figura 14: Ajustar la posición de la pantalla

10. Utilice los teclados con las flechas para afinar la posición de la pantalla.
11. Haga clic en 'Default' para recuperar la configuración de fabricación.

6. Resolución de problemas

Si la Riva Dragon TNT2 no funciona debidamente, revise los aspectos mencionados en la tabla que aparece a continuación. Si no logra solucionar el problema mediante las medidas recomendadas, vaya al sitio de Trust en Internet (www.trust.com) para comprobar las FAQ y la última versión del driver o bien, póngase en contacto con su distribuidor o con el Helpdesk de Trust. En este caso, necesitará los siguientes datos:

- Número del artículo
- Versión de Windows
- Tipo de CPU
- Memoria
- Nombre del programa o juego

Una descripción exacta del aviso de error o una buena descripción de cuándo y qué no funciona debidamente.

Problema	Causa	Posible solución
No hay imagen.	El cable del monitor no está bien conectado.	Conecte bien el cable del monitor.
	La tarjeta Riva TNT2 no se ha fijado debidamente.	Ejerza presión sobre la tarjeta Riva TNT2 para que quede debidamente fijada en la ranura AGP.
	Todavía está presente una tarjeta VGA antigua.	Elimine la vieja tarjeta de video VGA del sistema.
Imagen distorsionada.	Resolución demasiado alta para el monitor.	Reduzca la resolución. Primero intente con 640x480.
	El cable del monitor no está debidamente conectado.	Conecte bien el cable del monitor.
	El juego no es compatible con el driver Riva Dragon TNT2.	Mire en el sitio de Internet del proveedor del juego por si existe un parche.
Mensaje de error en el momento de iniciar los juegos.	No se ha instalado el driver Riva Dragon TNT2.	Instale el driver.
	No se ha instalado DirectX.	(Re)instale DirectX.

7. Especificaciones técnicas

Compatibilidad	AGP 4x, 2x, 1x
	Windows 95 OSR2, 98 y NT4 (Service Pack 3)
	DirectX5, DirectX6
Juego de Chips	NVIDIA RIVA TNT2
Memoria	32 MB SDRAM
Máxima frecuencia pixel	300 MHz RAMDAC
Aceleración-Direct3D	Windows 95
	Windows 98
Apoya las normas de 3D	Direct 3D
	Open GL
Reproducción de video	MPEG-I, MPEG-II, DirectShow y Indeo
Apoyos del Monitor	Multi-frecuencia estándar de monitores análogos
	DDC2B Plug & Play

Resoluciones	Frecuencias de refresco	Paleta de colores
640x480	60, 70, 72, 75, 85, 100, 120, 140, 144, 150, 170, 200, 240 Hz	16, 24, 32 bits
800x600	60, 70, 72, 75, 85, 100, 120, 140, 144, 170, 200, 240 Hz	16, 24, 32 bits
1024x768	60, 70, 72, 75, 85, 100, 120, 140, 144, 150, 170 Hz	16, 24, 32 bits
1152x864	60, 70, 72, 75, 85, 100, 120, 140 Hz	16, 24, 32 bits
1280x1024	60, 70, 72, 75, 85, 100 Hz	16, 24, 32 bits
1600x1200	60, 70, 72, 75 Hz	16, 24, 32 bits
1920x1080	60, 70, 72 Hz	16, 24, 32 bits
1920x1200	60 Hz	16, 24, 32 bits

8. Trust Service Centers

Si le quedan dudas después de haber leído este manual, puede ponerse en contacto con uno de los centros de Trust de atención al cliente.

Sin embargo, se tiene que tener en cuenta lo siguiente:

- Si se trata de preguntas sobre el uso del producto o si está buscando los controladores más recientes, diríjase al sitio web de Trust (www.trust.com). Aquí se encuentra una selección de preguntas que se hacen con frecuencia (FAQ's, Frequently Asked Questions). También es posible descargar directamente de este sitio los controladores más recientes.
- Si la visita al sitio web de Trust no ha dado ningún resultado o si no puede ir al sitio web de Trust, póngase en contacto con el centro de Trust de atención al cliente más próximo a su domicilio.
- En caso de que llame por teléfono entre las 12.00 AM y las 02.00 PM, tendrá en cuenta que habrá más tiempo de espera.
- **NO puede REMITIR** productos a las direcciones de los siguientes centros de Trust de atención al cliente. Puede remitir productos, sin embargo, por medio del distribuidor de Trust.

Riva Dragon TNT2

Country:	Contact:
UK Ireland	UK Office Internet www.trust.com E-mail trustuk@globalnet.co.uk Mail Aashima Distribution U.K. Ltd. Trust Support PO Box 5277 Witham CM8 3XU United Kingdom Fax +44-(0)1376-514633
Italy	Italian Office Internet www.trust.com E-mail trusttdp@tin.it Mail Aashima Italia s.r.l. Trust Support Via dei Pignattari, 174 Blocco 37 40050 Centergross Funo di Argelato (BO) Italia Fax 051-6635843
France North Africa	French Office Internet www.trust.com E-mail support.trust@aashima.fr Mail Aashima France sarl Trust Support BP 50002 95945 Roissy C.D.G. France Fax +33-(0)1-48174918
All other Countries	European Head Office Internet www.trust.com E-mail support@aashima.nl Mail Aashima Technology B.V. Trust Support P.O. Box 8043 3301 CA Dordrecht The Netherlands Fax +31-(0)78-6543299 For Germany only: Fax +49-(0)2821-58873