

Ami Mouse Wireless Scroll – Excellence Series -

---

# **AMI MOUSE WIRELESS SCROLL – EXCELLENCE SERIES –**

**Manuale dell'utente**

ITALIANO

Versione 1.0

## Una parola di ringraziamento

Grazie per aver acquistato questo prodotto facente parte dell'assortimento Trust. Le auguriamo un piacevole utilizzo e le consigliamo di leggere attentamente questo manuale prima di utilizzare il prodotto.

## Registrazione

Dopo l'acquisto, effettui la registrazione dell'articolo presso il sito Internet Trust ([www.trust.com](http://www.trust.com)) e partecipi all'estrazione di splendidi premi. Oltretutto, presso tale sito potrà trovare gli indirizzi dei rivenditori, informazioni dettagliate sui programmi, i driver, nonché le risposte alle domande poste più di frequente, le cosiddette FAQ (dall'inglese Frequently Asked Questions).

## Diritti d'autore

Nessuna parte del presente manuale può essere riprodotta o trasmessa con qualsiasi mezzo e in qualsiasi forma (elettronica o meccanica, compresa la fotocopia, la registrazione o i sistemi di memorizzazione ed estrazione dei dati) per qualsiasi scopo che non sia quello per uso personale, senza previa autorizzazione scritta della casa produttrice.

## Rinuncia

Il produttore declina ogni responsabilità per tutte le garanzie esplicite o implicite, comprese ma non limitate alla commerciabilità ed idoneità ad un determinato scopo, in relazione al software, al manuale (ai manuali) d'istruzione forniti in dotazione ed il materiale scritto, nonché tutto l'hardware fornito di serie. La casa produttrice si riserva il diritto di apportare modifiche o migliorie al prodotto in qualsiasi momento e senza alcun preavviso.

Il produttore declina ogni responsabilità per danni conseguenti o accidentali, compresi il mancato profitto o danni commerciali di varia natura derivanti dall'uso del prodotto.

Tutti i nomi di prodotti o di società sono marchi o marchi registrati dei rispettivi proprietari.

## Sommario

<b>1. Introduzione .....</b>	<b>2</b>
1.1 Convenzioni tipografiche usate nel manuale.....	2
1.2 Contenuto della confezione .....	3
1.3 Requisiti minimi del sistema.....	3
<b>2. Connessione .....</b>	<b>4</b>
<b>3. Uso .....</b>	<b>7</b>
<b>4. Installazione del driver.....</b>	<b>8</b>
4.1 Windows 95 / 98 / NT4 .....	8
<b>5. Uso di Ami Mouse Wireless Scroll - Excellence Series - .....</b>	<b>11</b>
5.1 Programmazione dei pulsanti del mouse.....	11
5.2 Impostazioni avanzate delle funzioni .....	13
5.2.1 Office97 Compatible / Multimedia Wheel .....	13
5.2.2 Lente di ingrandimento .....	14
5.2.3 Internet Browser .....	15
5.2.4 Programma per la posta elettronica .....	15
5.2.5 Avvio di un'applicazione.....	16
<b>6. Manutenzione.....</b>	<b>17</b>
<b>7. Rimozione del driver .....</b>	<b>18</b>
<b>8. Risoluzione dei problemi .....</b>	<b>19</b>
<b>9. Specifiche tecniche.....</b>	<b>21</b>
<b>10. Centri di Assistenza Trust .....</b>	<b>22</b>

## 1. Introduzione

Questo manuale è destinato agli utenti di Ami Mouse Wireless Scroll - Excellence Series -. Per l'installazione e l'utilizzo di questo prodotto non occorre possedere conoscenze tecniche.

**Se, dopo aver letto il presente manuale si dovessero avere ancora dei dubbi o delle domande, contattare uno dei centri di assistenza Trust riportati nella parte finale del manuale. Tramite il sito Internet [www.trust.com](http://www.trust.com) si possono inoltre ottenere assistenza, ampie informazioni sui prodotti, driver e risposte a domande frequenti (FAQ).**

### 1.1 Convenzioni tipografiche usate nel manuale

Nel presente manuale vengono adottate le seguenti convenzioni tipografiche:

- <tasto>** Indica il tasto da premere sulla tastiera. Il nome del tasto è riportato in parentesi.
- 'Sistema'** Indica il termine specifico di un programma, in altre parole i termini che vengono usati, ad esempio, da Microsoft Windows 98.
- [DIR]** Il testo riportato in parentesi va digitato con la tastiera.
- {termine}** Il testo riportato in parentesi graffe {...} è il termine inglese, ad esempio {Open}, che figura nell'illustrazione corrispondente.

Le informazioni supplementari appaiono nel modo seguente:

**Attenzione:** *Il mouse Ami Mouse Wireless Scroll - Excellence Series - si può usare soltanto con la porta PS/2 del computer.*

## 1.2 Contenuto della confezione

Prima di leggere le istruzioni per l'uso, controllare il contenuto della confezione. Al suo interno devono trovarsi:

- Ami Mouse Wireless Scroll - Excellence Series -
- Ricevitore
- CD-ROM con i driver ed i manuali
- 2 batterie AAA 1,5 V
- Manuale di installazione rapida

Se qualche elemento della lista dovesse essere mancante o visibilmente danneggiato, contattare il proprio rivenditore.

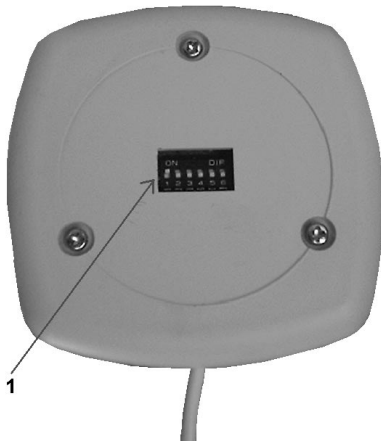
## 1.3 Requisiti minimi del sistema

- CPU 486-DX
- DOS, Windows 95 / 98 / NT4.0
- 16 MB RAM
- 10 MB di spazio libero sul disco rigido
- CD-ROM 4 Speed
- Porta mouse PS/2 libera

ITALIANO

## 2. Connessione

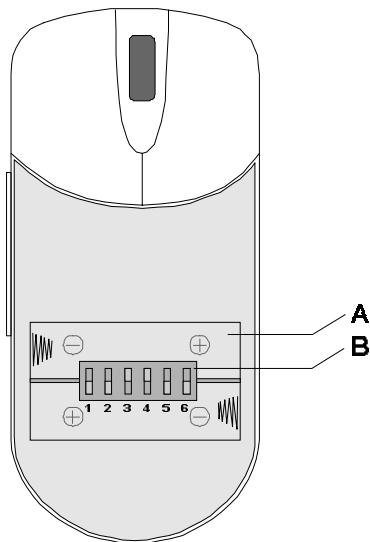
1. Spegner il computer.
2. Rimuovere il vecchio mouse (se presente) dalla porta PS/2.
3. Rimuovere il ricevitore dalla confezione e connetterlo alla porta PS/2 del computer.
4. Spostare su "OFF" (verso il basso) tutti gli interruttorini che si trovano sul lato inferiore del ricevitore, tranne il primo (vedere la figura 1). Il primo interruttore è indicato da una freccia.



**Figura 1: Lato inferiore del ricevitore**

5. Estrarre il mouse dalla confezione.

6. Rimuovere il coperchio superiore del mouse facendolo scorrere in direzione opposta ai pulsanti. Così facendo si accede al vano batterie (vedere la figura 2).



**Figura 2: Vano batterie**

7. Spostare su "OFF" (verso il basso) tutti gli interruttorini che si trovano all'interno del mouse, tranne il primo (Figura 2, B).
8. Inserire nel vano batterie le batterie fornite in dotazione (Figura 2, A). Prestare attenzione alla polarità.
9. Reinstallare il coperchio superiore del mouse spingendolo verso i pulsanti. Si sentirà un clic quando il coperchio sarà correttamente installato.
10. Accendere il computer.

**Attenzione:** *Se si intende usare più mouse Ami Mouse Wireless Scroll - Excellence Series - nella stessa camera, è necessario impostarli su canali diversi per evitare che interferiscano l'uno con l'altro. Per selezionare il canale, usare gli interruttorini sul lato inferiore del ricevitore e all'interno del mouse. Scegliere la stessa combinazione per il ricevitore e per il mouse.*

**Attenzione:** *Se c'è il rischio che il proprio computer venga controllato a distanza contro la propria volontà tramite un altro mouse RF, impostare gli interruttorini su una combinazione diversa da quella consigliata nel*

Ami Mouse Wireless Scroll – Excellence Series -

---

*punto 4 e nel punto 7. ovviamente la combinazione deve sempre essere la stessa per il ricevitore e per il mouse.*



### 3. Uso

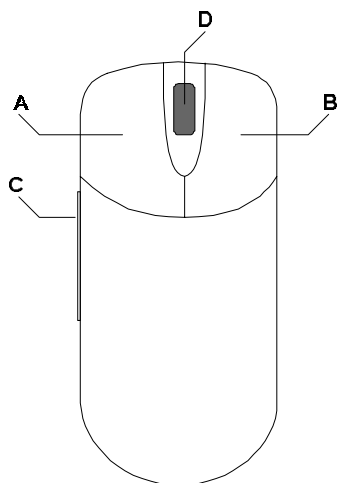


Figura 3: Posizione dei pulsanti

Pulsante	Funzione	Osservazione
A	Pulsante sinistro del mouse	
B	Pulsante destro del mouse	
C	Quarto pulsante del mouse	
D	Ruotina per lo scorrimento	Anche terzo pulsante del mouse

Tabella 1: Spiegazione della figura 3

## 4. Installazione del driver

**Attenzione:** Prima dell'installazione, rimuovere i driver del mouse precedente, se presenti.

Chiudere tutti i programmi prima di installare il driver.

### 4.1 Windows 95 / 98 / NT4

1. Avviare Windows. Se si usa Windows NT, effettuare il login come "Administrator".
2. Inserire nell'unità CD-ROM il CD-ROM fornito in dotazione.
3. Fare clic su "Start" e selezionare "Esegui".
4. Digitare: "D:\setup.exe" e fare clic su "Ok". Apparirà la finestra riportata nella figura 4.



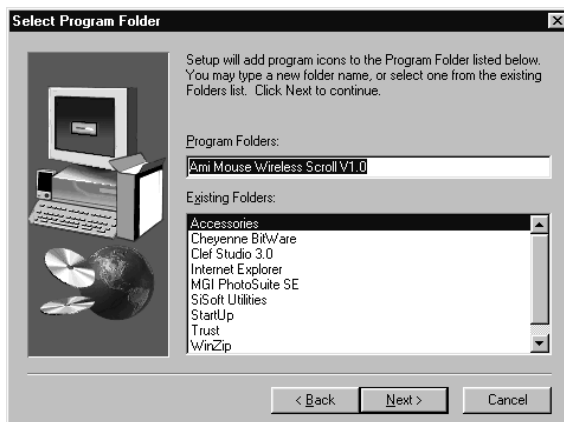
Figura 4: Schermata iniziale

5. Fare clic su "Avanti" (Next). Appairà la finestra riportata nella figura 5.



**Figura 5: Conferma del percorso**

6. Fare clic su "Avanti" (Next) per accettare il percorso dei file visualizzato. Appairà la finestra riportata nella figura 6.



**Figura 6: Conferma della cartella del programma**

7. Fare clic su "Avanti" (Next) per accettare la cartella del programma visualizzata. Verranno copiati alcuni file, dopo di che apparirà la finestra visualizzata nella figura 7. Se Windows richiede la posizione di altri file, immettere il percorso "D:\application".



**Figura 7: Riavvio del computer**

8. Fare clic su "Fine" ("Finish") per riavviare il computer.

## 5. Uso di Ami Mouse Wireless Scroll - Excellence Series -

**Attenzione:** Questo capitolo si applica soltanto ai sistemi operativi Windows 95, 98 ed NT4.

Le funzioni qui descritte non funzionano con gli altri sistemi operativi.

### 5.1 Programmazione dei pulsanti del mouse

I pulsanti del mouse si possono programmare con l'ausilio del software installato. La programmazione va effettuata come segue:

1. Fare doppio clic sull'icona del mouse nella barra delle applicazioni (figura 8) per richiamare la finestra delle proprietà del mouse.

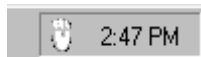


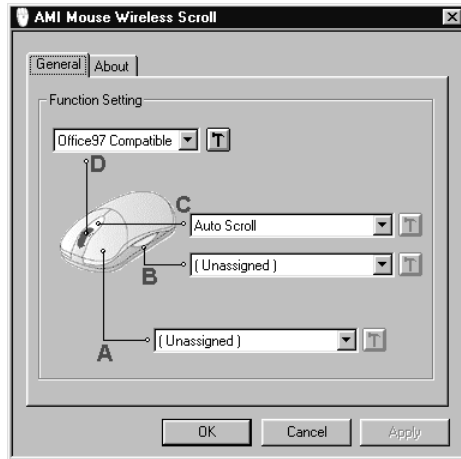
Figura 8: Icona nella barra delle applicazioni per Windows 95 / 98 / NT

2. Fare clic sulla scheda "AMI Mouse Wireless Scroll". Apparirà la finestra visualizzata nella figura 9.  
Qui si possono leggere alcune informazioni su Ami Mouse Wireless Scroll - Excellence Series -.



Figura 9: Proprietà del mouse

3. Fare clic su "Setting...". Apparirà una nuova finestra (figura 10).



**Figura 10: Programmazione dei pulsanti**

4. Fare ora clic sulla casella di testo che si trova vicino ai pulsanti. Apparirà un elenco.
  5. Scegliere la funzione da assegnare al pulsante che si sta programmando.
- Attenzione:** *Si possono programmare soltanto i pulsanti A, B e C. D nella figura 10 è la ruotina che si può programmare soltanto come "Office97 Compatible" o come "Multimedia Wheel".*
6. Fare clic su "Apply" per rendere effettiva la programmazione. Fare clic su "Ok" per chiudere la finestra.

## 5.2 Impostazioni avanzate delle funzioni

Alcune funzioni dell'elenco si possono anche configurare ulteriormente in un'altra finestra. Quando si seleziona una di tale funzioni, si accende il pulsante con il martello a fianco della funzione stessa.

Facendo clic su tale pulsante appare una nuova finestra in cui si possono modificare le proprietà della funzione.

Le seguenti funzioni contengono una configurazione estesa:

### 5.2.1 Office97 Compatible / Multimedia Wheel

1. Fare clic sul martello vicino al pulsante D (figura 10) per aprire la finestra delle proprietà della ruotina. Se si era selezionato "Office97 Compatible" apparirà sullo schermo la finestra visualizzata nella figura 11. Altrimenti apparirà quella della figura 12.

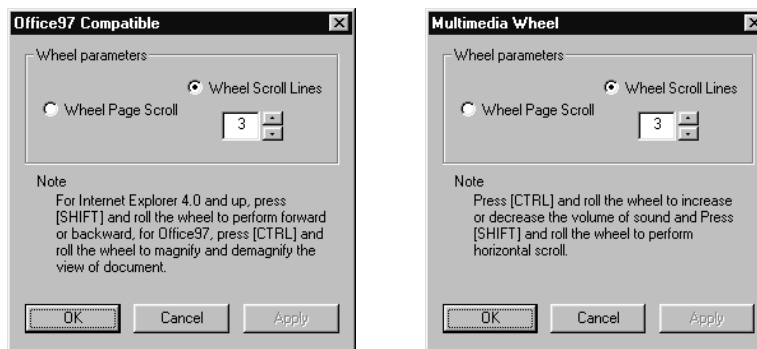


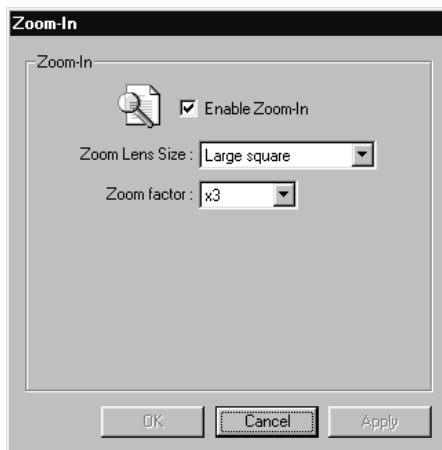
Figura 11 / 12: Impostazione delle proprietà della ruotina per lo scorrimento

2. Scegliere ora se si vuole spostarsi di una pagina intera quando si agisce sulla ruotina o di un determinato numero di righe (anch'esso configurabile).
3. Fare clic su "Apply" per accettare le impostazioni e fare clic su "Ok" per tornare alla finestra visualizzata nella figura 10.



### 5.2.2 Lente di ingrandimento

1. Fare clic sul martello vicino al pulsante da programmare per richiamare la finestra delle proprietà della lente di ingrandimento. Apparirà la finestra riportata nella figura 13.



**Figura 13: Proprietà della lente d'ingrandimento**

2. Fare clic su "Zoom Lens Size" per scegliere il tipo di lente.
3. Fare clic su "Zoom factor" per impostare il fattore di ingrandimento.
4. Fare clic su "Apply" per accettare le impostazioni e fare clic su "Ok" per tornare alla finestra visualizzata nella figura 10.



### 5.2.3 Internet Browser

1. Fare clic sul martello vicino al pulsante da programmare per richiamare la finestra delle proprietà del browser. Apparirà la finestra riportata nella figura 14.

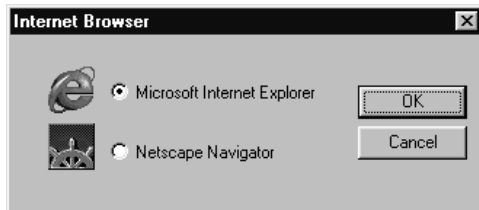


Figura 14: Selezione del browser

2. Scegliere ora quale browser si vuole che venga avviato quando si preme il pulsante che si sta programmando.
3. Fare clic su "Ok" per confermare la scelta.

**Attenzione:** Questa funzione è attiva soltanto se sono installati entrambi i browser.

### 5.2.4 Programma per la posta elettronica

1. Fare clic sul martello vicino al pulsante da programmare per richiamare la finestra delle proprietà del programma per la posta elettronica. Apparirà la finestra riportata nella figura 15.



Figura 15: Selezione del programma per la posta elettronica

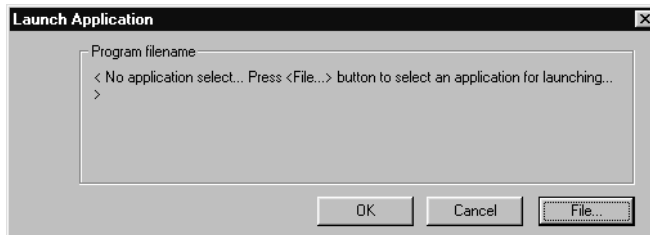
2. Scegliere ora quale programma per la posta elettronica si vuole che venga avviato quando si preme il pulsante che si sta programmando.
3. Fare clic su "Ok" per confermare la scelta.

**Attenzione:** Questa funzione è attiva soltanto se sono installati entrambi i programmi per la posta elettronica.



### 5.2.5 Avvio di un'applicazione

1. Fare clic sul martello vicino al pulsante da programmare per associarvi un'applicazione. Apparirà la finestra visualizzata nella figura 16.



**Figura 16: Associazione di un'applicazione ad un pulsante del mouse**

2. Fare clic su "File...". Apparirà una nuova finestra.
3. Scegliere ora l'applicazione che si vuole venga avviata quando si preme il pulsante del mouse. Si può trattare di un qualunque programma.
4. Fare clic su "Ok" per confermare la scelta.

## 6. Manutenzione

Quando il mouse non si muove più bene e/o non reagisce più correttamente è necessario pulire i componenti mobili.

1. Spegnerne il computer.
  2. Capovolgere il mouse e posarlo su un tavolo.
  3. Rimuovere il coperchio protettivo spingendolo nella direzione indicata dalle frecce.
  4. Estrarre la sfera dal mouse e pulirla con un panno pulito e asciutto.
  5. Pulire i rulli del mouse con un bastoncino di ovatta pulito.
  6. Reinserire la sfera nel mouse e chiudere il coperchio protettivo.
- Non utilizzare detergenti aggressivi, quali benzina o trementina. Essi danneggerebbero il materiale.
  - Non immergere mai il mouse in acqua o in un altro liquido.

## 7. Rimozione del driver

Occorre rimuovere il driver solo se non si intende più utilizzare il mouse. Seguire la procedura qui indicata:

1. Accendere il computer.
2. Fare clic su “Avvio”, “Programmi” e quindi su “Ami Mouse Wireless Scroll V1.0”.
3. Fare clic su “Rimuovi” e seguire le istruzioni riportate sullo schermo.  
Dopo aver riavviato il computer il driver risulterà rimosso.

## 8. Risoluzione dei problemi

Problema	Causa	Possibile soluzione
<b>Il mouse non si muove</b>	Il ricevitore non è collegato correttamente	Collegare di nuovo il ricevitore.
	Il mouse è troppo lontano dal trasmettitore	Usare il mouse più vicino al trasmettitore.
	Le batterie sono scariche	Sostituire le batterie.
	La combinazione di interruttorini non coincide	Impostarli correttamente. Vedere il capitolo 2.
	Nelle vicinanze del mouse c'è un altro dispositivo che funziona sulla stessa frequenza	Posizionare il ricevitore più vicino al mouse.
	Troppo interferenza causata dal PC	Allontanare il ricevitore dal PC.
<b>Windows produce dei messaggi di errore durante l'avvio</b>	Il ricevitore non è collegato	Collegare correttamente il ricevitore.
<b>La funzione di scorrimento non è attiva</b>	Software non installato	Installare il software del mouse.
	Software non configurato correttamente	Impostare correttamente il software.
	Applicazione non compatibile con Windows	Utilizzare un'applicazione che sia compatibile con Windows.
<b>Il mouse non si muove bene</b>	La sfera ed i rulli sono sporchi	Pulire la sfera ed il mouse.

Controllare su Internet ([www.trust.com](http://www.trust.com)) le domande frequenti (FAQ) e l'ultima versione del driver.

Ami Mouse Wireless Scroll – Excellence Series -

---

Se, dopo aver provato queste soluzioni, si dovessero avere ancora dei problemi con il mouse, contattare il rivenditore.

## 9. Specifiche tecniche

Numero di pulsanti	Quattro
Ruotina	Verticale, per le funzioni di scorrimento
Risoluzione	800 dpi
Connessione	Adatto alla connessione alla porta op PS/2
Raggio di funzionamento	5 metri
Canali disponibili	64 canali

ITALIANO

## 10. Centri di Assistenza Trust

Se dopo aver letto il presente manuale si avessero dei quesiti da porre, si consiglia di contattare uno dei Centri di Assistenza Trust.

Si tenga tuttavia presente che:

- Nel caso di quesiti relativi all'utilizzo del prodotto o se si fosse in cerca dei driver più recenti, si può visitare il sito Internet della Trust all'indirizzo ([www.trust.com](http://www.trust.com)). In questo sito sono riportate anche le FAQ (Frequently Asked Questions) più comuni. Dal sito in questione è inoltre possibile scaricare direttamente i driver più recenti.
- Se anche dopo aver visitato il sito Internet della Trust non si fosse trovata risposta al quesito o nel caso in cui non si riuscisse ad accedere al sito, ci si potrà rivolgere al Centro di Assistenza Trust più vicino.
- I Centri di Assistenza Trust riportati di seguito **NON** accettano **ALCUN** prodotto in RESA. Per la resa dei prodotti ci si può rivolgere al proprio rivenditore Trust.



Paese:	Contattare:
GB e Irlanda	<b>Ufficio del Regno Unito</b> Internet      www.trust.com E-mail        trustuk@globalnet.co.uk Indirizzo     Aashima Distribution U.K. Ltd. Trust Support PO Box 5277 Witham CM8 3XU Regno Unito Fax             +44-(0)1376-514633
Italia	<b>Ufficio italiano</b> Internet      www.trust.com E-mail        trusttdp@tin.it Indirizzo     Aashima Italia s.r.l. Trust Support Via dei Pignattari, 174 Blocco 37 40050 Centergross Funo di Argelato (BO) Italia Fax             051-6635843
Francia e Nord Africa	<b>Ufficio francese</b> Internet      www.trust.com E-mail        support.trust@aashima.fr Indirizzo     Aashima France sarl Trust Support BP 50002 95945 Roissy C.D.G. Francia Fax             +33-(0)1-48174918
Resto del mondo	<b>Ufficio centrale europeo</b> Internet      www.trust.com E-mail        support@aashima.nl Indirizzo     Aashima Technology B.V. Trust Support P.O. Box 8043 3301 CA Dordrecht Olanda Fax             +31-(0)78-6543299 Solo per la Germania: Fax             +49-(0)2821-58873

