

Ami Mouse Wireless Scroll – Excellence Series -

FRANÇAIS

AMI MOUSE WIRELESS SCROLL – EXCELLENCE SERIES –

Manuel de l'utilisateur

Version 1.0

Remerciements

Nous vous remercions d'avoir acheté l'un des produits de l'assortiment Trust. Nous vous souhaitons une utilisation des plus agréables, mais auparavant nous vous recommandons toutefois de lire attentivement ce manuel.

Enregistrement

Enregistrez dès maintenant votre achat sur le site Internet de Trust (www.trust.com) et gagnez peut-être l'un de nos magnifiques prix. Vous trouverez sur notre site également les adresses de nos revendeurs, des informations détaillées sur nos produits, des pilotes et notre Forum aux Questions (FAQ).

Note concernant les droits d'auteur

Aucune partie de ce manuel ne peut être reproduite ou transmise sous toute forme ou par tout moyen que ce soit, électronique ou mécanique, y compris par photocopie, enregistrement ou systèmes de stockage d'informations et de recherche documentaire à d'autres fins que pour l'usage personnel de l'acheteur, sans l'autorisation écrite préalable du fabricant.

Note concernant le déni de responsabilité

Le fabricant dénie spécifiquement toute responsabilité en matière de garantie, expresse ou tacite, y compris, mais sans limitation, les garanties tacites de commercialisation et d'adaptation à un usage particulier, concernant le logiciel, le(s) manuel(s) accompagnant le produit et la documentation écrite ainsi que tout autre matériel l'accompagnant. Le fabricant se réserve le droit de réviser ou d'améliorer son produit à tout moment sans obligation de préavis concernant de telles révisions ou améliorations.

En aucun cas le fabricant ne sera tenu responsable de dommages indirects ou fortuits, y compris toute perte de bénéfices ou tout autre dommage liés à l'activité commerciale résultant de l'utilisation de son produit.

Tous les noms de sociétés ou de produits sont des marques de fabrique, des marques déposées ou des marques de services de leurs propriétaires respectifs.

Sommaire

1. Introduction.....	2
1.1 Conventions du manuel	2
1.2 Contenu de la boîte.....	3
1.3 Exigences minimales du système.....	3
2. Connexion	4
3. Commande.....	6
4. Installation du pilote	7
4.1 Windows 95 / 98 / NT4	7
5. Utilisation de la souris Ami Mouse Wireless Scroll - Excellence series -	10
5.1 Réglage des boutons de la souris.....	10
5.2 Réglages supplémentaires de fonctions	12
5.2.1 Office97 Compatible / Multimedia Wheel	12
5.2.2 Zoom.....	13
5.2.3 Internet Browser (Navigateur Internet).....	14
5.2.4 Internet Mailer (Programme de courrier Internet).....	14
5.2.5 Launch Application (Lancer une application)	15
6. Entretien.....	16
7. Suppression du pilote.....	17
8. Dépannage	18
9. Spécifications	19
10. Centres de service après-vente Trust	20

1. Introduction

Ce manuel est destiné aux utilisateurs de la souris Ami Mouse Wireless Scroll – Excellence series -. Aucune connaissance préalable n'est requise pour l'installation et l'utilisation de ce produit.

Si vous avez encore des questions après avoir lu ce manuel, n'hésitez pas à prendre contact avec l'un des centres de service après-vente de Trust. Vous trouverez les coordonnées du centre de service après-vente de Trust le plus proche de chez vous à la fin de ce manuel. Vous pouvez également vous rendre sur notre site (www.trust.com) pour de l'assistance, des informations détaillées sur nos produits, des pilotes, et notre Forum aux Questions (FAQ).

1.1 Conventions du manuel

Signes conventionnels utilisés dans ce manuel :

<touche>	Tapez sur la touche indiquée entre crochets.
'System'	Terme propre à un programme (Microsoft Windows 98 par exemple).
[DIR]	Vous devez introduire à l'écran le texte imprimé entre crochets droits.
{terme}	Le texte entre accolades est le terme anglais affiché dans une image donnée, par exemple {File}.

Tout complément d'information important est indiqué de la façon suivante :

Note : *La souris Ami Mouse Wireless Scroll – Excellence series - fonctionne uniquement sur le port PS/2 de votre ordinateur.*

1.2 Contenu de la boîte

Avant de lire le mode d'emploi, veuillez vérifier le contenu de la boîte. Vous devez y trouver :

- Souris Ami Mouse Wireless Scroll – Excellence series -
- Récepteur
- CD-ROM avec pilotes et manuels
- 2 x piles AAA 1,5V
- Manuel d'installation rapide

Prenez immédiatement contact avec votre revendeur si l'un de ces composants ne se trouvait pas dans la boîte ou était détérioré.

1.3 Exigences minimales du système

- Processeur 486-DX
- DOS, Windows 95 / 98 / NT4.0
- 16 MO de mémoire vive
- 10 MO d'espace de disque dur
- CD-ROM à 4 vitesses
- Port de souris PS/2 libre

2. Connexion

1. Mettez hors service votre ordinateur.
2. Débranchez la souris existante (si présente) de votre port PS/2.
3. Déballez le récepteur et connectez-le sur la connexion PS/2 libre de votre ordinateur.
4. Positionnez tous les micro-interrupteurs sous le récepteur sur la position 'OFF' (vers le bas) à l'exception du premier (V. figure 1). Le premier micro-interrupteur est indiqué par une flèche.

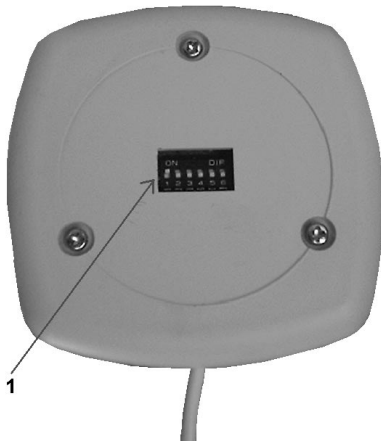
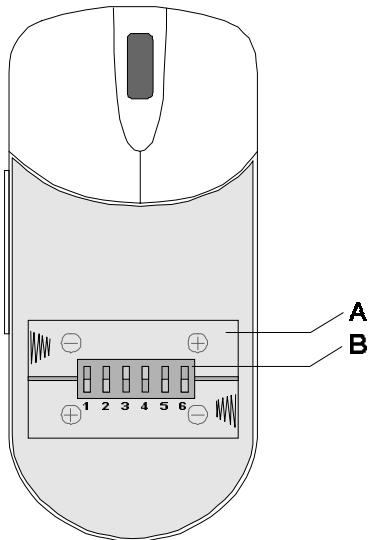


Figure 1 : Dessous du récepteur

5. Déballez la souris.

6. Enlevez le capot supérieur de la souris en le glissant dans la direction opposée des boutons. Vous voyez maintenant le compartiment à piles (V. figure 2).



FRANÇAIS

Figure 2 : Compartiment à piles

7. Positionnez tous les micro-interrupteurs à l'intérieur de la souris (figure 2, B) sur la position 'OFF' (vers le bas) à l'exception du premier.
8. Placez les piles fournies dans le compartiment à piles (figure 2, A). Faites attention aux pôles positifs et négatifs.
9. Remettez en place le capot supérieur de la souris en le glissant vers les boutons. Si vous entendez le déclic, le capot sera correctement mis en place.
10. Remettez l'ordinateur en service.

Note : Si vous désirez utiliser plusieurs souris Ami Mouse Wireless Scroll – Excellence series - dans une même pièce, il sera nécessaire de les régler à des canaux différents afin d'éviter leur interférence. Pour cela, positionnez les micro-interrupteurs sous le récepteur et ceux à l'intérieur de la souris sur la même position.

Note : Si votre ordinateur risque d'être commandé à distance par une autre souris RF, sans que cela soit désirable, positionnez les micro-interrupteurs sur une autre position que celle conseillée aux points 4 et 7. Positionnez les micro-interrupteurs du récepteur sur la même position que ceux à l'intérieur de la souris.

3. Commande

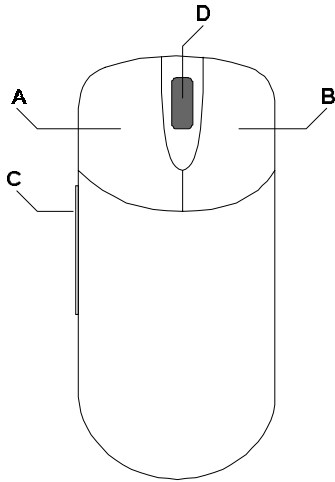


Figure 3 : Position des boutons

Bouton	Fonction	Remarque
A	Bouton de souris gauche	
B	Bouton de souris droite	
C	Quatrième bouton de souris	
D	Roulette de défilement	En même temps troisième bouton de souris

Tableau 1 : Explication de la figure 3

4. Installation du pilote

Note : Avant l'installation, supprimez les pilotes éventuels de votre souris existante.

Fermez tous les programmes avant l'installation du pilote.

4.1 Windows 95 / 98 / NT4

1. Démarrez Windows. Si vous utilisez Windows NT, enregistrez sous 'Administrateur' (gestionnaire).
2. Insérez le CD-ROM fourni dans votre lecteur CD-ROM.
3. Cliquez sur 'Start' (démarrer) et sélectionnez 'Exécuter'.
4. Entrez : 'D :\setup.exe' et cliquez sur 'Ok'. La figure 4 apparaît.

FRANÇAIS



Figure 4 : Ecran de bienvenue

5. Cliquez sur 'Next' (suivant) la figure 5 apparaît.



Figure 5 : Confirmation de l'adresse

6. Cliquez sur 'Next' (suivant) pour accepter l'adresse actuelle du fichier. La figure 6 apparaît.

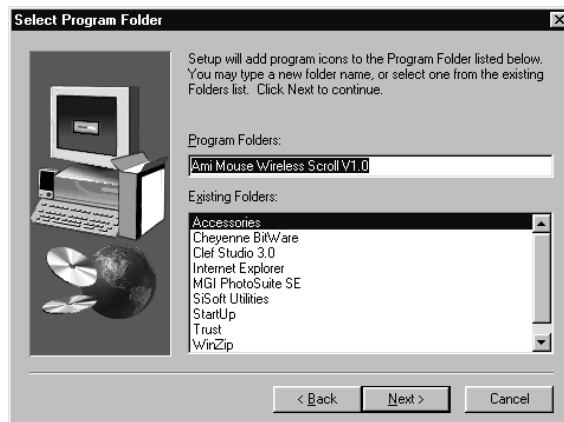


Figure 6 : Confirmation du répertoire du programme

7. Cliquez sur 'Next' (suivant) pour accepter le répertoire actuel du programme. Quelques fichiers seront copiés et ensuite la figure 7 apparaît. Lorsque Windows vous demande l'adresse des fichiers, envoyez à 'D :\application'.



Figure 7 : Redémarrer l'ordinateur

8. Cliquez sur 'Finish' (terminer) pour redémarrer votre ordinateur.

5. Utilisation de la souris Ami Mouse Wireless Scroll - Excellence series -

Note : *Ce chapitre s'applique uniquement à Windows 95, 98 ou NT4.
Les fonctions ne sont pas valables pour d'autres systèmes d'exploitation.*

5.1 Réglage des boutons de la souris

Les boutons de la souris devront être réglés au moyen du logiciel installé. Suivez la procédure de réglage suivante :

1. Double-cliquez sur le pictogramme de la souris dans la barre de menu (figure 8) pour afficher les propriétés de la souris.

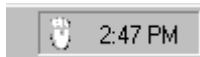


Figure 8 : Pictogramme dans la barre de menu pour Windows 95 / 98 / NT

2. Cliquez sur l'onglet 'AMI Mouse Wireless Scroll'. La figure 9 apparaît.
Ici vous trouverez des informations concernant la souris Ami Mouse Wireless Scroll – Excellence series -.



Figure 9 : Propriétés de la souris

3. Cliquez sur 'Setting' (réglage). Une nouvelle fenêtre apparaît (figure 10).

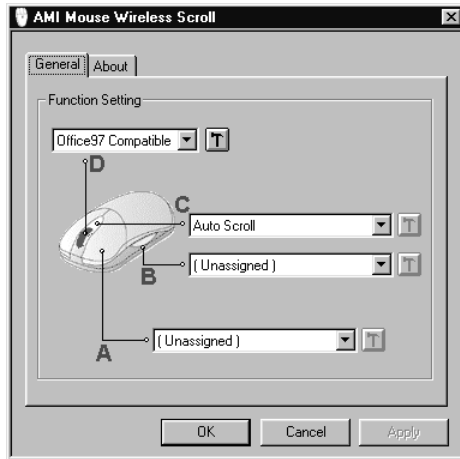


Figure 10 : Programmation des boutons

4. Cliquez maintenant sur la barre à texte affichée à côté des boutons. Une liste apparaît.
5. Sélectionnez maintenant la fonction que vous désirez utiliser pour la programmation du bouton de la souris.

Note : *Seuls les boutons A, B et C sont programmables. Le numéro D dans la figure 10 représente la roulette et n'est programmable qu'en tant que 'Office97 Compatible' ou 'Multimedia Wheel'.*

6. Cliquez sur 'Apply' (appliquer) pour confirmer la fonction programmée. Cliquez sur 'Ok' pour quitter la fenêtre.

5.2 Réglages supplémentaires de fonctions

Certaines fonctions dans la liste peuvent être configurées individuellement. Lorsque vous sélectionnez l'une de ces fonctions, le bouton au marteau à l'arrière de la barre à texte s'allume.

Lorsque vous cliquez sur ce bouton, un nouvel écran apparaît dans lequel vous pouvez modifier les propriétés de la fonction.

Vous pouvez effectuer le réglage supplémentaire des fonctions suivantes :

5.2.1 Office97 Compatible / Multimedia Wheel

1. Cliquez sur le marteau près du bouton D (figure 10) pour afficher les propriétés de la roulette (Wheel). Si vous avez sélectionné 'Office97 Compatible' la figure 11 apparaît. Sinon, la figure 12 apparaît.

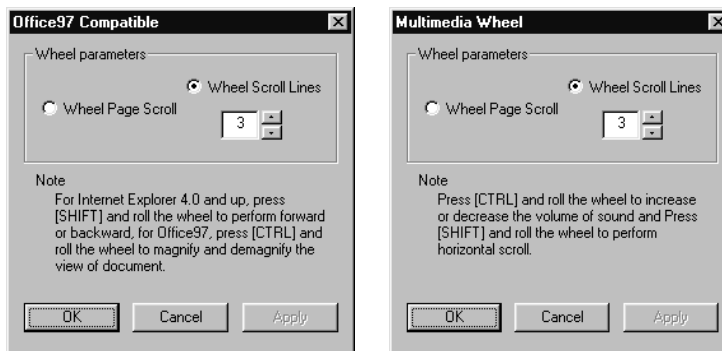


Figure 11 / 12 : Réglage des propriétés de la roulette de défilement

2. Sélectionnez maintenant le nombre de pages ou de lignes que vous voulez faire défiler en roulant la roulette (1 page complète ou un nombre de lignes que vous pouvez sélectionner vous-même).
3. Cliquez sur 'Apply' (appliquer) pour accepter ces valeurs et cliquez sur 'Ok' pour retourner à la figure 10.

5.2.2 Zoom

1. Cliquez sur le marteau à côté du bouton à programmer pour afficher les propriétés du zoom (Zooming Lens). La figure 13 apparaît.



Figure 13 : Réglage des propriétés du zoom

2. Cliquez maintenant sur 'Zoom Lens Size' (taille du zoom) pour régler le type de zoom.
3. Cliquez sur 'Zoom factor' (facteur de zoom) pour régler le facteur d'agrandissement.
4. Cliquez sur 'Apply' (appliquer) pour accepter ces valeurs et cliquez sur 'Ok' pour retourner à la figure 10.

5.2.3 Internet Browser (Navigateur Internet)

1. Cliquez sur le marteau à côté du bouton à programmer pour afficher les propriétés du navigateur Internet (Internet Browser). La figure 14 apparaît.

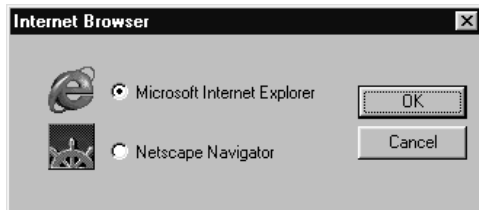


Figure 14 : Sélection du navigateur Internet

2. Sélectionnez maintenant le navigateur Internet que vous désirez démarrer lorsque vous appuyez sur le bouton à programmer.
3. Cliquez sur 'Ok' pour confirmer la sélection.

Note : *Cette fonction ne fonctionne que lorsque les deux navigateurs Internet ont été installés.*

5.2.4 Internet Mailer (Programme de courrier Internet)

1. Cliquez sur le marteau à côté du bouton à programmer pour afficher les propriétés du programme du courrier Internet (Internet Mailer). La figure 15 apparaît.



Figure 15 : Sélection du programme du courrier Internet

2. Sélectionnez maintenant le programme du courrier électronique que vous désirez démarrer lorsque vous appuyez sur le bouton à programmer.
3. Cliquez sur 'Ok' pour confirmer la sélection.

Note : *Cette fonction ne fonctionne que lorsque les deux programmes de courrier électronique ont été installés.*

5.2.5 Launch Application (Lancer une application)

1. Cliquez sur le marteau à côté du bouton à programmer pour attribuer une application. La figure 16 apparaît.

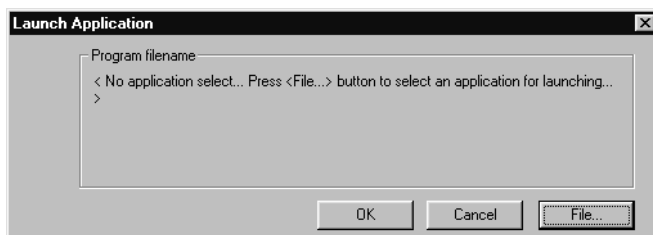


Figure 16 : Attribuer une application au bouton de la souris

2. Cliquez sur 'File...' (fichier). Une nouvelle fenêtre apparaît.
3. Sélectionnez maintenant l'application que vous désirez démarrer lorsque vous appuyez sur le bouton de la souris. Vous pouvez sélectionner n'importe quel programme.
4. Cliquez sur 'Ok' pour confirmer la sélection.

6. Entretien

Il faut nettoyer le mécanisme de roulement lorsque la capacité d'avancement et / ou la réaction de la ont diminué.

1. Mettez l'ordinateur hors service.
 2. Posez la souris sur la table, et retournez-la.
 3. Enlevez la plaque de protection dans la direction indiquée par les flèches.
 4. Déposez la bille et nettoyez-la avec un chiffon sec et propre.
 5. Nettoyez les rouleaux avec un coton-tige propre.
 6. Remettez en place la bille dans la souris et refermez la plaque de protection.
- N'utilisez pas de produits mordant comme la benzine ou l'essence de térébenthine. De tels produits abîment le matériau.
 - N'immergez jamais la souris dans l'eau ou d'autre liquide.

7. Suppression du pilote

La suppression du pilote n'est nécessaire que lorsque vous ne voulez plus utiliser la souris. Suivez la procédure ci-dessous:

1. Démarrez l'ordinateur.
2. Cliquez sur le bouton 'Start' (Démarrer), 'Programmes' et ensuite sur 'Ami Mouse Wireless Scroll V1.0.'.
3. Cliquez sur 'Uninstall' et suivez les instructions affichées à l'écran. Après le redémarrage de votre ordinateur, le pilote est supprimé.

8. Dépannage

Problème	Cause	Solution possible
La souris n'avance pas.	Récepteur connecté incorrectement.	Connecter le récepteur de nouveau.
	Hors portée du récepteur.	Rapprocher la souris du récepteur.
	Piles sont vides.	Remplacer les piles.
	Micro-interrupteurs positionnés différemment.	Les repositionner. Voir le chapitre 2.
	Un autre appareil près de la souris fonctionne sur la même fréquence.	Rapprocher le récepteur de la souris.
	PC trop parasité.	Eloigner le récepteur du PC.
Windows affiche un message d'erreur lors du démarrage.	Récepteur n'est pas connecté.	Connecter le récepteur correctement.
La fonction de défilement ne fonctionne pas.	Logiciel n'est pas installé.	Installer le logiciel de la souris.
	Logiciel installé incorrectement.	Installer le logiciel correctement.
	Application incompatible avec Windows.	Utiliser une application compatible avec Windows.
Souris avance mal.	Bille et rouleaux sont sales.	Les nettoyer.

Contrôlez les FAQ et la dernière version du pilote sur Internet (www.trust.com).

Si, après avoir essayé ces solutions, les problèmes de la souris persistent, prenez contact avec votre revendeur autorisé.

9. Spécifications

Nombre de boutons	Quatre
Roulette	Roulette verticale pour fonctions de défilement
Résolution	800 dpi
Connexion	Adapté à une connexion sur un port PS/2
Portée	5 mètres
Canaux disponibles	64 canaux

FRANÇAIS

10. Centres de service après-vente Trust

Si, après avoir lu ce manuel, vous avez encore des questions à poser, vous pouvez prendre contact avec un de nos centres Trust après-vente.

Toutefois prenez bien en compte ce qui suit :

- **Si vous avez des questions concernant l'utilisation du produit ou si vous recherchez les derniers pilotes, vous pouvez visiter le site Web Trust (www.trust.com). Le Forum aux Questions (FAQ) y est mentionné. Ici, vous pouvez également directement télécharger les pilotes les plus récents.**
- **Si vous n'avez pas trouvé de réponse sur le site Web Trust ou si vous n'avez pas réussi à entrer sur le site Web Trust, prenez alors contact avec le Centre de service après-vente Trust le plus proche de votre domicile.**
- **Vous NE pouvez PAS retourner des produits aux Centres d'après-vente suivants. Par contre, il est possible de renvoyer les produits via votre concessionnaire Trust.**

Pays :	Contact :
G.-B Irlande	Bureau anglais Internet www.trust.com E-mail trustuk@globalnet.co.uk Adresse Aashima Distribution U.K. Ltd. Trust Support PO Box 5277 Witham CM8 3XU United Kingdom Fax +44-(0)1376-514633
Italie	Bureau italien Internet www.trust.com E-mail trusttdp@tin.it Adresse Aashima Italia s.r.l. Trust Support Via dei Pignattari, 174 Blocco 37 40050 Centergross Funo di Argelato (BO) Italia Fax 051-6635843
France Afrique du Nord	Bureau français Internet www.trust.com E-mail support.trust@aashima.fr Adresse Aashima France sarl Trust Support BP 50002 95945 Roissy C.D.G. France Fax +33-(0)1-48174918
Tous les autres pays	Siège social européen Internet www.trust.com E-mail support@aashima.nl Adresse Aashima Technology B.V. Trust Support P.O. Box 8043 3301 CA Dordrecht Nederland Fax +31-(0)78-6543299 Allemagne seulement : Fax +49-(0)2821-58873

FRANÇAIS