

Apollo / Aphrodite / Hercules

FRANÇAIS

APOLLO / APHRODITE / HERCULES - SERIES EXCELLENCE -

Manuel d'utilisation

Version 1.0

Note concernant les droits d'auteur

Toute reproduction ou représentation intégrale ou partielle, par quelque procédé que ce soit, d'un extrait de ce manuel est interdite sans autorisation écrite préalable du fabricant, sauf dans le cas de reproductions strictement réservées à l'usage privé de l'acquéreur.

Note concernant le déni de responsabilité

Le fabricant dénie spécifiquement toute responsabilité en matière de garantie, expresse ou tacite, y compris, mais sans limitation, les garanties tacites de commercialisation et d'adaptation à un usage particulier, concernant le logiciel, le(s) manuel(s) accompagnant le produit et la documentation écrite ainsi que tout autre matériel l'accompagnant. Le fabricant se réserve le droit de réviser ou d'améliorer son produit à tout moment sans obligation de préavis concernant de telles révisions ou améliorations.

En aucun cas le fabricant ne sera tenu responsable de dommages indirects ou fortuits, y compris toute perte de bénéfices ou tout autre dommage liés à l'activité commerciale résultant de l'utilisation de son produit.

Tous les noms de sociétés et de produits sont des marques de fabrique ou des marques déposées de leurs propriétaires respectifs.

1. Introduction

Ce manuel s'adresse aux utilisateurs des haut-parleurs Apollo / Aphrodite / Hercules. Ces haut-parleurs sont destinés à être utilisés avec un ordinateur multimédia, mais conviennent aussi aux systèmes audio et baladeurs dotés d'un connecteur audio approprié. Aucune connaissance particulière n'est requise pour l'installation et l'utilisation de ces haut-parleurs.

Conventions utilisées dans ce manuel pour signaler des informations importantes:

Remarque: *Veillez à réduire le volume avant de connecter les haut-parleurs.*

2. Sécurité

Lisez convenablement les instructions suivantes :

1. Avant tout nettoyage des enceintes débranchez le cordon d'alimentation du secteur. N'utilisez pas de détergent liquide ni d'aérosol. Passez un chiffon légèrement mouillé sur les enceintes, pour l'avant utilisez une brosse douce.
2. Ne placez pas les enceintes à proximité d'une source d'eau.
3. Veillez à ce qu'aucun objet ne repose sur le cordon d'alimentation.
4. N'introduisez aucun objet dans les fentes du boîtier des enceintes.
5. N'essayez pas de réparer vous-même les enceintes. Tout entretien doit être effectué par un technicien qualifié.
6. Débranchez le cordon d'alimentation et faites réparer les enceintes par un technicien qualifié dans un des cas suivants :
 - a) Le cordon d'alimentation électrique ou la fiche est endommagé(e) ou abîmé(e);
 - b) Du liquide a été versé dans les enceintes;
 - c) Les enceintes sont tombées ou leur boîtier est endommagé.

3. Installation

3.1 Branchement sur la carte son

Branchez les enceintes à l'aide des câbles fournis. Utilisez les connexions H, I, J et L (seulement pour les enceintes Hercules), voir figure 1. Vous obtiendrez le meilleur rendu sonore en utilisant la sortie "LINE-OUT" (= ligne) de votre ordinateur. A défaut de sortie "LINE-OUT" ou lorsque le son est trop faible, utilisez alors la sortie "SPEAK" (= enceinte).

Une fois les branchements effectués, vous n'avez pas besoin d'installer les pilotes. Poursuivez au chapitre 4.

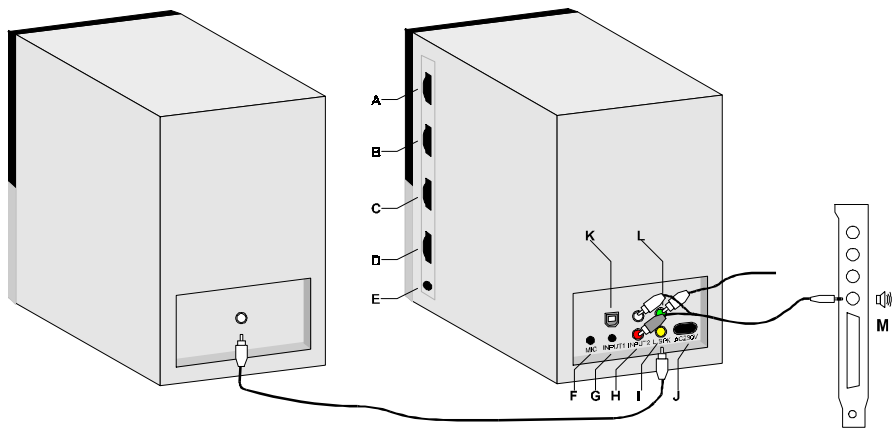


Figure 1. Branchements des enceintes Apollo / Aphrodite / Hercules

A	Réglage Aiguës.	J	Connexion cordon d'alimentation.
B	Réglage Basses.	K	Connexion USB
C	Réglage Balance. ^{1,2}	L	Connexion Subwoofer (caisson des basses). ²
D	Réglage Volume.	M	Entrée ligne carte son.
E	Prise micro. ^{1,2}	Power	Bouton marche/arrêt. ³
F	Prise micro avec connexion vers carte son. ^{1,2}	3D	Effet stéréo. ³
G	Entrée 1 (pour fiches jack).	Mute	Mise en veille du son. ^{1,2,3}
H	Entrée 2 (pour fiches tulipe)	TDSA	Trust Dynamic Sound Amplifier. ^{1,2,3}
I	Branchement haut-parleur droit.		

¹ Seulement pour les enceintes Apollo.

² Seulement pour les enceintes Hercules.

³ Bouton en façade (invisible sur la figure).

3.2 Branchement sur le port USB

Attention : N'utilisez le port USB que lorsque votre ordinateur ne dispose d'aucune carte son. Dans les autres cas, lisez les instructions du chapitre 3.1.

Attention : L'option port USB ne peut être utilisée que si votre ordinateur est pourvu d'un port USB et fonctionne sous Windows 98.

Instructions pour l'installation :

- 1) Branchez les câbles sur les connexions I, J et L (si elle existe), voir figure 1.
- 2) Mettez l'ordinateur et les enceintes sous tension. Windows 98 démarrera.
- 3) Déballez le câble USB fourni.
- 4) Branchez une extrémité du cordon USB sur la connexion 'K' des enceintes.
- 5) Branchez l'autre extrémité au port USB de l'ordinateur. Windows installera automatiquement les pilotes correspondants, lesquels sont fournis en standard avec Windows. Vous aurez vraisemblablement besoin du CD-ROM original de Windows 98. Une fenêtre similaire à celle de la figure 2 apparaît alors à l'écran.



Figure 2: Windows installe les pilotes.

- 6) Cliquez sur 'Suivant' (Next). Une nouvelle fenêtre apparaît.
- 7) Vérifiez si la première option est cochée. Voir figure 3.



Figure 3: Choix de la méthode d'installation.

- 8) Cliquez sur 'Suivant' (Next). La nouvelle fenêtre apparaît.
- 9) Décochez toutes les options. Voir figure 4.



Figure 4: Emplacement où Windows doit rechercher les pilotes.

- 10) Cliquez sur 'Suivant' (Next). Windows recherche les pilotes.
- 11) Cliquez sur 'Suivant' (Next). Windows 98 copie les fichiers indispensables du CD-ROM original d'installation. Indiquez la lettre assignée au lecteur de CD-ROM (souvent 'd:\'). Au bout d'un certain temps, une nouvelle fenêtre apparaît.
- 12) Cliquez sur 'Terminer' (Finish). Veuillez patienter, car l'installation peut prendre quelque temps sous Windows 98.
- 13) Attendez un instant pour vérifier si Windows ne doit pas installer d'autres pilotes supplémentaires. Si une fenêtre similaire à celle de la figure 2 apparaît, retournez au point 5.
- 14) Pour activer la restitution numérique de vos CD audio, cliquez successivement sur 'Démarrer/Paramètres/Panneau de configuration'. Une fenêtre apparaît.
- 15) Double-cliquez sur l'icône 'Multimedia'.
- 16) Cliquez sur l'onglet 'CD audio'. Apparaît alors une fenêtre semblable à celle de la figure 5.

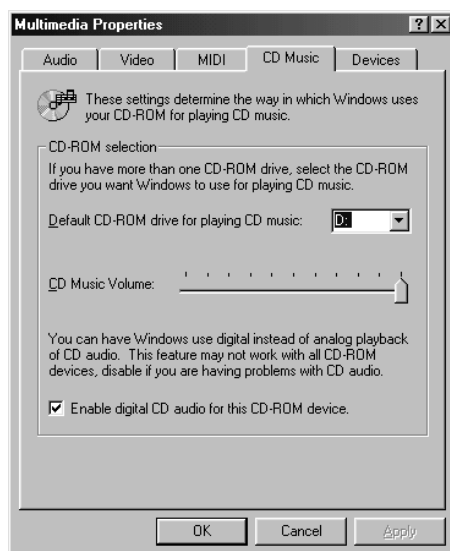


Figure 5: Cochez la case de restitution numérique du son.

- 17) Cochez l'option de restitution numérique, qui est la dernière de cette fenêtre.
- 18) Cliquez sur 'OK' pour sauvegarder la configuration.
- 19) Fermez la fenêtre 'Panneau de configuration'.
- 20) Relancez Windows 98. Après le redémarrage, l'ordinateur pourra prendre en charge vos enceintes.

4. Fonctionnement

Remarque: *Baissez d'abord le volume sonore avant d'activer les haut-parleurs. Sinon, vous risquez d'endommager votre système auditif.*

1. Mettez les haut-parleurs sous tension. Le voyant marche/arrêt s'allume.
2. Faites en sorte que votre ordinateur produise du son (par exemple, en passant un CD-ROM).
3. Ajustez le son à l'aide des boutons de réglage prévus (figure 1).
4. Un connecteur est prévu à l'avant pour le branchement d'un casque. Si vous disposez d'un casque avec une mini-prise de 3,5 mm, vous pouvez le brancher dans ce connecteur. En ce cas, la reproduction du son via les haut-parleurs est bloquée.

5. Les haut-parleurs Apollo et Hercules sont équipés d'un connecteur pour microphone (connexion E), situé sur le côté. Vous pouvez y connecter un microphone doté d'une mini-prise de 3,5 mm. Pour le brancher, utilisez le connecteur situé à l'arrière du haut-parleur (connexion F) pour atteindre la carte son.
6. TDSA¹ est une fonction spéciale permettant de renforcer la puissance sonore lorsque l'intensité sonore est faible. Désactivez cette fonction lorsque l'intensité sonore est élevée.
7. Le 3D donne un meilleur rendu sonore lorsque les enceintes sont rapprochées.

¹ *Applicable uniquement aux haut-parleurs Apollo / Hercules.*

5. Dépannage

Le tableau ci-dessous devrait vous permettre de résoudre tous les problèmes que vous pouvez rencontrer avec les haut-parleurs.

Si le problème persiste, contactez le service d'assistance technique de Trust ou votre revendeur.

Problème	Cause possible	Solution
Aucun son ne provient des haut-parleurs.	Le branchement est incorrect.	Consolidez le branchement.
	Le bouton marche/arrêt est en position d'arrêt ('Off').	Activez le haut-parleur. Le voyant doit normalement s'allumer.
	Le volume est réglé au minimum.	Tournez le bouton de réglage pour augmenter le volume.
	La câble n'est pas raccordé au connecteur approprié de la carte son.	Connectez les haut-parleurs à la sortie SPEAK ou LINE-OUT de votre ordinateur, et non MIC (microphone) ni LINE-IN.
	L'ordinateur n'émet aucun son.	Régalez votre ordinateur de manière à en obtenir un son. Essayez de connecter les haut-parleurs à la prise de sortie casque du lecteur de CD-ROM pour vérifier si les haut-parleurs fonctionnent et sont correctement configurés.

Problème	Cause possible	Solution
	Un casque est branché à l'avant des haut-parleurs.	Retirez le casque.
	Le mode Silence est activé. ¹	Désactivez le mode Silence. ¹
Le son provenant des haut-parleurs est médiocre	Les réglages sont incorrects.	Ajustez les réglages des graves, des aigus ou du volume, selon le cas.
	La fonction 3D est activée à la fois sur l'ordinateur et sur les haut-parleurs.	Utilisez la fonction 3D de l'ordinateur ou des haut-parleurs Soundforce, mais pas les deux en même temps.
	Le volume sur l'ordinateur est réglé trop fort.	Ajustez le volume sur votre ordinateur (voir le manuel d'utilisation de votre système).
Le microphone ne fonctionne pas. ¹	Connexion défectueuse des câbles.	Connectez les haut-parleurs comme indiqué à la figure 1.
	Le mode Silence est activé. ¹	Désactivez le mode Silence. ¹
	Le microphone n'est pas connecté à la carte son. ¹	Utilisez le connecteur à l'arrière du haut-parleur pour raccorder le microphone au connecteur microphone de la carte son. ¹
Plantage de l'ordinateur lorsqu'on joue un CD audio.	Le port USB partage une interruption (IRQ) avec un autre périphérique.	Otez des cartes de l'ordinateur ou attribuez-les de nouveau.
Après la connexion sur le port USB Windows ne détecte plus de nouveau périphérique.	Le port USB ne fonctionne pas.	Réparez.
	Certains pilotes sont déjà installés.	Démarrez Windows en appuyant sur F8 pour activer le mode 'Sans échec' (Safe mode). Supprimez les anciens pilotes. Redémarrez et réinstallez les pilotes.

Problème	Cause possible	Solution
En interface USB, aucun son n'est restitué du CD audio.	L'option de la restitution numérique n'est pas cochée dans la configuration.	Cliquez sur Démarrer/Paramètres/Panneau de configuration et cliquez sur l'icône 'Multimedia'. Sélectionnez l'onglet 'CD'. L'option Restitution numérique (la dernière de la fenêtre) n'est pas cochée. Cochez-la. Voir figure 5.
En interface USB, l'ordinateur ne restitue aucun son ou qu'un son intermittent en provenance du CD audio.	Le lecteur de CD-ROM ou l'ordinateur ne peut prendre en charge la restitution numérique du son.	Désactivez l'option de restitution numérique (voir ci-dessus) et connectez les enceintes à l'aide d'un câble analogique (H) sur la sortie casque du lecteur CD-ROM. Voir figure 1.

¹ Applicable uniquement aux haut-parleurs Apollo / Hercules.

Annexe A : Caractéristiques techniques

	Aphrodite	Apollo	Hercules
Fonction PMPO	80 watts	160 watt s	240 watts
Fonction RMS	2 x 5 watts	2 x 10 watts	1 x 20 et 2 x 5 watts
Blindage magnétique	Oui	Oui	Oui
Amplificateur stéréo intégral	Oui	Oui	Oui
Système Subwoofer avec conception bass reflex.	Non	Non	Oui
Système de reproduction	Toute la bande de fréquence audible.	Deux voies	Trois voies
Plage de reproduction	60 à 18.000 Hz	50 à 20.000 Hz	40 à 20.000 Hz
Impédance d'entrée	>4k7 ohm	>4k7 ohm	>4k7 ohm
Tension d'entrée	1V _{TT}	1V _{TT}	1V _{TT}
Processeur 3D	Oui	Oui	Oui
Bass Reflex	Oui	Oui	Oui, dans subwoofer
TDSA	Non	Oui	Oui
Silence	Non	Oui	Oui
Connecteur stéréo 3,5 mm pour carte son.	Oui	Oui	Oui
Connecteur casque	Oui.	Oui.	Oui.
Connexion directe pour microphone	Non	Oui	Oui
Port USB	Oui	Oui	Oui