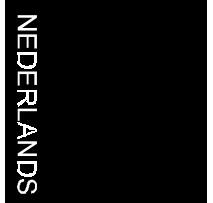


VOODOO DRAGON BANSHEE PCI

Gebruikershandleiding

Versie 1.0



Hartelijk Dank

Wij danken u voor de aankoop van dit product uit het Trust assortiment. Wij wensen u veel plezier bij het gebruik en raden u aan om deze handleiding voor gebruik aandachtig door te nemen.

Registratie

Registreer nu uw aankoop op de Trust Internet site (www.trust.com) en maak kans op schitterende prijzen. Bovendien kunt u hier terecht voor dealeradressen, uitgebreide productinformatie, drivers, FAQ's (Frequently Asked Questions).

Auteursrecht

Het is niet toegestaan om zonder voorafgaande schriftelijke toestemming van de fabrikant enig deel van deze handleiding te reproduceren of over te dragen, in welke vorm of op welke manier dan ook, elektronisch of mechanisch, als fotokopie of opname, in informatieopslag- en zoeksystemen, anders dan voor persoonlijk gebruik van de koper.

Aansprakelijkheid

De fabrikant aanvaardt geen enkele aansprakelijkheid voor alle expliciete of impliciete garanties, inclusief maar niet beperkt tot garanties voor de verkoopbaarheid en geschiktheid voor een bepaald doel, met betrekking tot de software, de bijgesloten producthandleiding(en) en geschreven materiaal, en alle andere bijgesloten hardware. De fabrikant behoudt zich het recht voor om zijn product te allen tijde te herzien of verbeteren zonder enige vorm van kennisgeving aan derden van deze herzieningen of verbeteringen.

De fabrikant aanvaardt geen enkele aansprakelijkheid voor enige voortvloeiende of toevallige schade, inclusief welk zakelijke verlies of welke commerciële schade dan ook die het gevolg zijn van het gebruik van zijn product.

Alle bedrijfs- of productnamen zijn handelsmerken of gedeponeerde handelsmerken van de respectieve eigenaars.

Inhoud

1. Inleiding	2
2. Veiligheid	3
3. Installatie van hardware.....	4
4. Installatie van software.....	5
4.1 Installatie stuurprogramma in Windows 95	5
4.2 Installatie stuurprogramma in Windows 98	7
4.3 Installatie stuurprogramma in Windows NT4.....	11
4.4 Installatie DirectX6	11
5. Instellingen wijzigen	12
6. Problemen oplossen.....	14
7. Specificaties.....	15
8. Trust Service Centers.....	16

1. Inleiding

Deze handleiding is specifiek bedoeld voor gebruikers van de Voodoo Dragon Banshee PCI. Specifieke voorkennis is niet nodig voor installatie en gebruik van dit produkt.

Als u na het lezen van deze handleiding nog vragen heeft, kunt u contact opnemen met één van de Trust service centers. U kunt de gegevens van het voor u dichtstbijzijnde service center achterin deze handleiding vinden. Bovendien kunt u ook op de Trust website (www.trust.com) terecht voor support, uitgebreide productinformatie, drivers en FAQ's (Frequently Asked Questions).

In de handleiding is gebruik gemaakt van de volgende opmaak om opdrachten weer te geven:

<toets>	Hier moet u een toets indrukken. De naam ervan staat tussen de haken.
'System'	Dit is een specifieke term uit een programma. Hier staan de termen die gebruikt worden door, bijvoorbeeld, Windows.
[DIR]	Tekst in dit lettertype dient u in te typen.
(term)	De tekst tussen de haken (...) is de engelse term, bijv. (File) die voorkomt in de bijbehorende afbeelding.

Extra informatie wordt als volgt getoond:

Noot: *Zet de computer uit alvorens het product aan te sluiten.*

Inhoud van de verpakking

Controleer voordat u de gebruiksaanwijzing doorneemt de inhoud van de verpakking. Daarin moet u aantreffen:

- Voodoo Dragon Banshee PCI kaart
- CDROM met stuurprogramma's, applicaties en gebruikershandleiding
- Snelle installatiehandleiding

Mocht er iets ontbreken of beschadigd zijn, neem dan contact op met uw dealer.

2. Veiligheid

Lees voor het gebruik de volgende aanwijzingen goed door:

1. Computer componenten zijn gevoelig voor statische elektriciteit. U kunt zichzelf ontladen door de computerkast aan te raken.
2. Schakel de computer uit en verwijder de stekker uit het stopcontact voordat u de computer openmaakt.
3. Verzeker u ervan dat de componenten die u wilt toevoegen aan uw computer compatible zijn met uw systeem.

3. Installatie van hardware

Minimale systeemeisen:

- Pentium 100 processor
- 16 MB systeemgeheugen
- Besturingssysteem Windows 95, 98 of NT4
- Vrij PCI-slot
- 4X CD-ROM speler

Installatie Voodoo Dragon Banshee PCI

Let op: *Als er nog een VGA kaart (kaart waar u de monitor op aansluit) in uw systeem aanwezig is, dan dient u deze eerst te verwijderen, voordat u de Voodoo Dragon Banshee PCI installeert.*

1. Schakel uw pc uit.
2. Verwijder de stekker uit het stopcontact.
3. Verwijder de kap van de computer (raadpleeg eventueel de handleiding van uw computer).
4. Verwijder het metalen afdekplaatje van een vrij PCI-slot.
5. Steek de Voodoo Dragon Banshee PCI in het vrije PCI-slot en schroef de kaart vast.
6. Sluit de pc.
7. Sluit de monitorkabel aan.
8. Schakel de computer in.

4. Installatie van software

4.1 Installatie stuurprogramma in Windows 95

1. Start Windows.
2. Een 'Standaard PCI grafische adapter (VGA)' zal automatisch gevonden worden, klik op 'Volgende' (Next). Zie figuur 1.



Figuur 1: Automatische herkenning in Windows 95

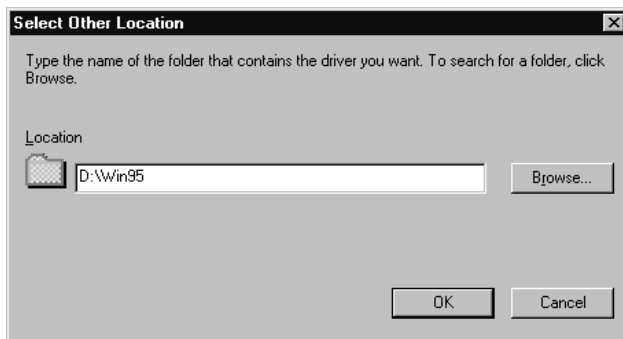
3. Klik bij het volgende scherm op 'Andere locaties' (Other Locations). Zie figuur 2.

Voodoo Dragon Banshee PCI



Figuur 2: Installatie in Windows 95

4. Plaats de CD-ROM met stuurprogramma's in uw CD-ROM-speler.
5. Geef bij 'Andere locaties selecteren' als pad [D:\Win95] op, klik hierna op 'OK'. Zie figuur 3.



Figuur 3: Installatie in Windows 95

6. Het stuurprogramma voor de 'Trust Voodoo Dragon Banshee PCI' wordt gevonden. Klik op 'Voltoeien' (Finish) om de installatie af te ronden. Zie figuur 4.



Figuur 4: Installatie in Windows 95

7. Het is mogelijk dat Windows 95 nogmaals om het stuurprogramma vraagt. Geef dan nogmaals als pad [D:\Win95] op.
8. Herstart uw systeem.

U bent nu klaar met de installatie van het stuurprogramma. Ga door met hoofdstuk 4.4 voor de installatie van DirectX6.

4.2 Installatie stuurprogramma in Windows 98

1. Start Windows.
2. Een 'Standaard PCI grafische adapter (VGA)' zal automatisch gevonden worden, klik op 'Volgende' (Next). Zie figuur 5.



Figuur 5: Automatische herkenning in Windows 98

3. Selecteer dat Windows het optimale stuurprogramma zoekt. Klik op 'Volgende' (Next). Zie figuur 6.



Figuur 6: Installatie in Windows 98

4. Selecteer om Windows te laten zoeken in een specifieke locatie. Geef op als pad: [D:\Win98]. Klik op 'Volgende' (Next). Zie figuur 7.



Figuur 7: Installatie in Windows 98

5. Selecteer het stuurprogramma voor de 'Trust Voodoo Dragon Banshee PCI'. Klik op 'Volgende' (Next). Zie figuur 8.



Figuur 8: Installatie in Windows 98

6. Het stuurprogramma wordt gevonden. Klik op 'Volgende' (Next). Zie figuur 9. Het stuurprogramma wordt geïnstalleerd.



Figuur 9: Installatie in Windows 98

7. Klik op 'Voltoeien' (Finish) om de installatie af te ronden. Zie figuur 10.



Figuur 10: Installatie in Windows 98

8. Herstart uw systeem.

U bent nu klaar met de installatie van het stuurprogramma. Ga door met hoofdstuk 4.4 voor de installatie van DirectX6.

4.3 Installatie stuurprogramma in Windows NT4

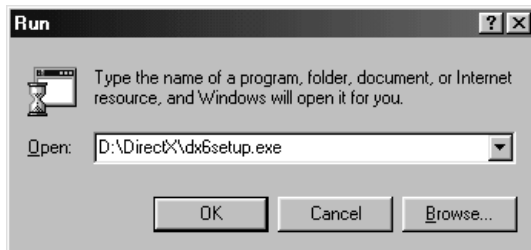
1. Start Windows.
2. Ga naar 'Start - Instellingen - Configuratiescherm' en dubbelklik daarna op het icoon 'Beeldscherm'. Klik op het tabblad 'Instellingen'.
3. Klik op 'Beeldscherm type' en daarna op 'Wijzigen'.
4. Klik op 'Diskette' en geef op als pad [D:\WinNT4]. Klik op 'OK'.
5. De 'Trust Voodoo Dragon Banshee PCI' wordt gevonden. Klik op 'OK'.
6. Volg de aanwijzingen op het scherm om de installatie af te ronden.
7. Herstart uw systeem.

4.4 Installatie DirectX6

Voor een optimale werking van de 3Dfx functies van de Voodoo Dragon Banshee PCI in Windows 95 en 98 moet u DirectX6 installeren.

Let op: *DirectX6 werkt niet onder Windows NT4.*

1. Klik op de knop 'Start' op de taakbalk en selecteer de keuze 'Uitvoeren' (Run).
2. Typ op de opdrachtregel [D:\DirectX\dx6setup.exe] om DirectX6 te installeren. Klik hierna op 'OK'. Zie figuur 11. Volg de aanwijzingen op het scherm.



Figuur 11: Installatie DirectX6

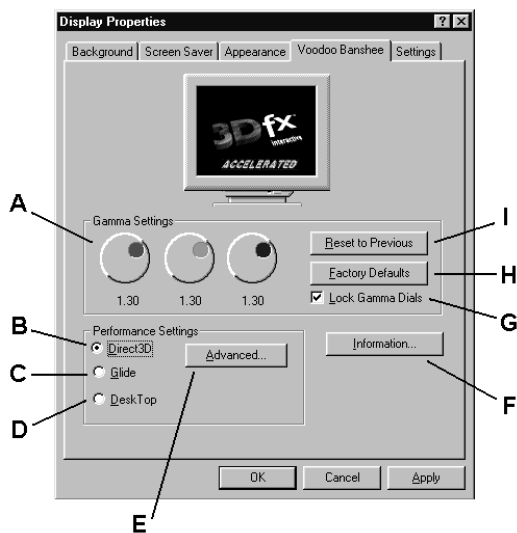
3. Herstart uw systeem.

Uw systeem is nu klaar voor gebruik. Zie hoofdstuk 5 voor het instellen van de Voodoo Dragon Banshee PCI.

5. Instellingen wijzigen

Let op: Instellingen wijzigen alleen indien noodzakelijk.

1. Ga naar 'Start - Instellingen - Configuratiescherm'.
2. Dubbelklik op het icoon 'Beeldscherm'.
3. Klik op het tabblad 'Voodoo Banshee'. In Windows 98 staat het tabblad 'Voodoo Banshee' bij 'Instellingen - Geavanceerde Eigenschappen'. Zie figuur 12.



Figuur 12: Instellingen wijzigen

- A Kleurinstellingen wijzigen.
- B Selecteren Direct3D instellingen. Alleen voor Windows 95 en 98.
- C Selecteren Glide beeldinstellingen.
- D Selecteren Desktop beeldinstellingen.
- E Extra beeldinstellingen voor D3D en Glide, alleen voor gevorderde gebruikers. Verkeerd instellen geeft problemen.
- F Informatie en website adressen voor 3Dfx stuurprogramma's.
- G Koppelen van de 3 kleurinstellingen, voor gelijkmatige wijzigingen.
- H Fabrieksinstellingen.

- I Terughalen vorige kleurinstellingen.

6. Problemen oplossen

Mocht uw Voodoo Dragon Banshee PCI niet goed werken, controleer dan de punten uit de volgende tabel. Indien dit het probleem niet verhelpt, controleer dan op Internet (www.trust.com) de FAQ en de laatste versie van het stuurprogramma of neem contact op met uw dealer of met de Trust Helpdesk. U heeft hiervoor de volgende gegevens nodig:

- Artikelnummer;
- Windows-versie;
- CPU-type;
- Geheugen;
- Naam programma of spel.

Probleem	Oorzaak	Mogelijke oplossing
Geen beeld.	Monitorkabel is niet goed aangesloten.	Sluit de monitorkabel goed aan.
	Banshee kaart niet goed aangedrukt.	Druk de Banshee kaart goed aan in het PCI-slot.
	Oude VGA kaart nog aanwezig.	Verwijder oude VGA kaart uit het systeem.
Vervormt beeld.	Te hoge resolutie voor monitor.	Verlaag de resolutie. Probeer eerst 640x480.
	Monitorkabel is niet goed aangesloten.	Sluit de monitorkabel goed aan.
	Spel is niet compatibel met Voodoo Banshee stuurprogramma.	Kijk op de website van de spelleverancier voor een patch.
Foutmelding tijdens het starten van spellen.	Voodoo Banshee stuurprogramma is niet geïnstalleerd.	Installeer het stuurprogramma.
	DirectX is niet geïnstalleerd.	(Her)installeer DirectX.

7. Specificaties

Compatibiliteit	PCI 2.1
	Windows 95, 98 en NT4
	Voodoo Graphics, Voodoo2
	DirectX5, DirectX6
Chipset	3Dfx interactive Voodoo Banshee
Geheugen	16 MB SGRAM of SDRAM
Direct3D-versnelling	Windows 95
	Windows 98
Ondersteunde 3D normen	Glide
	Direct 3D
	Open GL (gedeeltelijk)

Resoluties	Vernieuwingsfrequenties	Kleurenpalet
640x480	60, 75, 85, 100,120 Hz	16, 24, 32 bit
800x600	60, 75, 85, 100,120 Hz	16, 24, 32 bit
1024x768	60, 75, 85, 100,120 Hz	16, 24, 32 bit
1280x1024	60, 75, 85, 100 Hz	16, 24, 32 bit
1600x1200	60, 65, 70, 75, 85 Hz	16, 24, 32 bit

8. Trust Service Centers

Country:	Contact:
UK Ireland	UK Office Internet www.trust.com E-mail trustuk@globalnet.co.uk Mail Aashima Distribution U.K. Ltd. Trust Support PO Box 5277 Witham CM8 3XU United Kingdom Fax +44-(0)1376-514633
Italy	Italian Office Internet www.trust.com E-mail trusttdp@tin.it Mail Aashima Italia s.r.l. Trust Support via dei Pignattari 174 Blocco 37 CENTERGROSS Funo di Argelato (BO) Italia Fax 051-6635843
France North Africa	French Office Internet www.trust.com E-mail aashimatec@aol.com Mail Aashima France sarl Trust Support BP 50002 95945 Roissy C.D.G. France Fax +33-(0)1-48174918
All other countries	European Head Office Internet www.trust.com E-mail support@aashima.nl Mail Aashima Technology B.V. Trust Support P.O. Box 8043 3301 CA Dordrecht The Netherlands Fax +31-(0)78-6543299 Fax +49-(0)2821-58873 (for Germany)