

VOODOO DRAGON BANSHEE PCI

Manuel de l'utilisateur

Version 1.0

Remerciements

Nous vous remercions d'avoir acheté l'un des produits de l'assortiment Trust. Nous vous souhaitons une utilisation des plus agréables, avant laquelle nous vous recommandons toutefois de lire attentivement ce manuel.

Enregistrement

Enregistrez dès maintenant votre achat sur le site Internet de Trust (www.trust.com) et gagnez peut-être l'un de nos magnifiques prix. Vous trouverez sur notre site également les adresses de nos revendeurs, des informations détaillées sur nos produits, des pilotes, et notre Forum aux Questions.

Note concernant les droits d'auteur

Aucune partie de ce manuel ne peut être reproduite ou transmise sous toute forme ou par tout moyen que ce soit, électronique ou mécanique, y compris par photocopie, enregistrement ou systèmes de stockage d'informations et de recherche documentaire à d'autres fins que pour l'usage personnel de l'acheteur, sans l'autorisation écrite préalable du fabricant.

Note concernant le déni de responsabilité

Le fabricant dénie spécifiquement toute responsabilité en matière de garantie, expresse ou tacite, y compris, mais sans limitation, les garanties tacites de commercialisation et d'adaptation à un usage particulier, concernant le logiciel, le(s) manuel(s) accompagnant le produit et la documentation écrite ainsi que tout autre matériel l'accompagnant. Le fabricant se réserve le droit de réviser ou d'améliorer son produit à tout moment sans obligation de préavis concernant de telles révisions ou améliorations.

En aucun cas le fabricant ne sera tenu responsable de dommages indirects ou fortuits, y compris toute perte de bénéfices ou tout autre dommage liés à l'activité commerciale résultant de l'utilisation de son produit.

* Tous les noms de sociétés ou de produits sont des marques de fabrique, des marques déposées ou des marques de services de leurs propriétaires respectifs.

Table des matières

| | |
|--|-----------|
| 1. Introduction | 2 |
| 2. Sécurité | 3 |
| 3. Installation de la carte | 4 |
| 4. Installation des pilotes et programmes | 5 |
| 4.1. Installation du pilote sous Windows 95..... | 5 |
| 4.2. Installation du pilote sous Windows 98..... | 7 |
| 4.3. Installation du pilote sous Windows NT4 | 10 |
| 4.4. Installation de DirectX6 | 10 |
| 5. Modification des paramètres | 11 |
| 6. Dépannage | 13 |
| 7. Spécifications techniques | 14 |
| 8. Trust Service Centers | 15 |

1. Introduction

Ce manuel est destiné aux utilisateurs de la carte Voodoo Dragon Banshee PCI. Aucune connaissance préalable n'est requise pour l'installation et l'utilisation de ce produit.

Si vous avez encore des questions après avoir lu ce manuel, n'hésitez pas à prendre contact avec l'un des centres de service de Trust. Vous trouverez les coordonnées du centre de service Trust le plus proche de chez vous à la fin de ce manuel. Vous pouvez également vous rendre sur notre site (www.trust.com) pour de l'assistance, des informations détaillées sur nos produits, des pilotes, et notre Forum aux Questions (FAQ).

Signes conventionnels utilisés dans ce manuel :

| | |
|-----------|--|
| <touche> | Tapez la touche indiquée entre crochets. |
| 'Système' | Terme propre à un programme (Windows par exemple). |
| [DIR] | Vous devez saisir à l'écran le texte imprimé entre crochets droits. |
| (terme) | Le texte entre accolades est le terme anglais affiché dans une image donnée, par exemple (File). |

Tout complément d'information important est indiqué de la façon suivante :

Note : *Mettez l'ordinateur hors tension avant de connecter l'appareil.*

Contenu de la boîte

Avant de lire le mode d'emploi, veuillez vérifier le contenu de la boîte. Vous devez y trouver :

- La carte Voodoo Dragon Banshee PCI
- Le CD-ROM contenant les pilotes, applications et manuel d'utilisation
- Le manuel d'installation rapide

Prenez immédiatement contact avec votre revendeur si un de ces composants ne se trouvait pas dans la boîte ou était détérioré.

2. Sécurité

Avant toute utilisation, veuillez lire attentivement les instructions suivantes :

1. Les composants électroniques sont sensibles à l'électricité statique. Déchargez votre électricité statique en touchant le boîtier de l'ordinateur.
2. Mettez votre ordinateur hors tension et débranchez son cordon d'alimentation de la prise murale avant de l'ouvrir.
3. Assurez-vous que les composants que vous voulez ajouter à votre ordinateur sont compatibles avec votre système.

3. Installation de la carte

Configuration requise :

- Processeur Pentium 100
- Mémoire RAM de 16 Mo
- Système d'exploitation Windows 95, 98 ou NT4
- Connecteur PCI libre
- Lecteur de CD-ROM 4x (quadruple vitesse)

Installation de la carte Voodoo Dragon Banshee PCI

Attention : *Si vous disposez encore d'une autre carte VGA (carte sur laquelle votre moniteur est branché) dans votre ordinateur, ôtez-la avant d'installer la carte Voodoo Dragon Banshee PCI.*

1. Mettez votre ordinateur hors tension.
2. Retirez le cordon d'alimentation de la prise murale.
3. Otez le couvercle de l'ordinateur (consultez, le cas échéant, le manuel de l'ordinateur).
4. Retirez la barrette métallique de protection du connecteur PCI libre.
5. Insérez la carte Voodoo Dragon Banshee PCI dans le connecteur PCI libre et vissez-la.
6. Refermez l'ordinateur.
7. Connectez de nouveau le cordon du moniteur.
8. Mettez l'ordinateur sous tension.

4. Installation des pilotes et programmes

4.1. Installation du pilote sous Windows 95

1. Démarrez Windows.
2. L'ordinateur détectera automatiquement la présence d'une carte graphique standard (VGA). Cliquez sur l'onglet 'Suivant' (Next). Voir la figure 1.

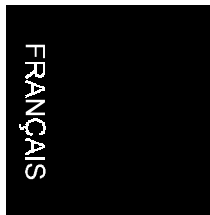


Figure 1 : Détection automatique de la carte sous Windows 95

3. Dans la fenêtre suivante cliquez sur 'Autres emplacements' (Other Locations). Voir figure 2.



Figure 2 : Installation sous Windows 95

- Placez le CD-ROM comportant les pilotes dans votre lecteur de CD-ROM.
- Dans la fenêtre 'Sélection d'autres emplacements' saisissez le chemin [D:\Win95]. Cliquez ensuite sur 'OK'. Voir figure 3.

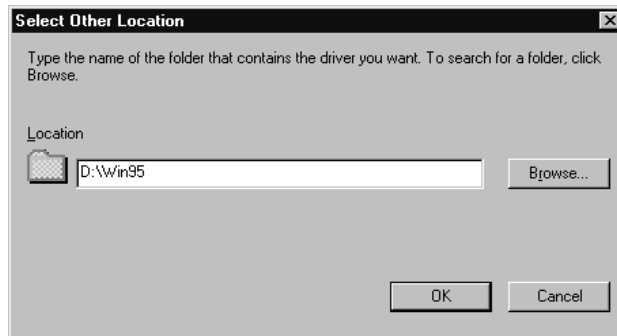


Figure 3 : Installation sous Windows 95

- Le pilote pour le 'Trust Voodoo Dragon Banshee PCI' est détecté. Cliquez sur 'Terminer' (Finish) pour parachever l'installation. Voir figure 4.



Figure 4 : Installation sous Windows 95

- Il est probable que Windows 95 vous redemande l'emplacement du pilote. Saisissez de nouveau le chemin [D:\Win95].
- Relancez votre ordinateur.

Vous avez terminé l'installation du pilote. Poursuivez au chapitre 4.4 pour installer DirectX6.

4.2. Installation du pilote sous Windows 98

1. Démarrez Windows.
2. L'ordinateur détectera automatiquement la présence d'une carte graphique standard (VGA). Cliquez sur 'Suivant' (Next). Voir figure 5.



Figure 5 : Détection automatique sous Windows 98

3. Sélectionnez l'option de recherche du meilleur pilote. Cliquez sur 'Suivant' (Next). Voir figure 6.



Figure 6 : Installation sous Windows 98

FRANÇAIS

4. Sélectionnez l'option de recherche du pilote à un emplacement spécifique et saisissez le chemin : [D:\Win98]. Cliquez sur 'Suivant' (Next). Voir figure 7.



Figure 7: Installation sous Windows 98

5. Sélectionnez le pilote pour le 'Trust Voodoo Dragon Banshee PCI'. Cliquez sur 'Suivant' (Next). Voir figure 8.



Figure 8 : Installation sous Windows 98

6. Le pilote est détecté. Cliquez sur 'Suivant' (Next). Voir figure 9. L'installation du pilote est en cours.



Figure 9 : Installation sous Windows 98

7. Cliquez sur 'Terminer' (Finish) pour parachever l'installation. Voir figure 10.



Figure 10 : Installation sous Windows 98

8. Relancez votre ordinateur.

Vous avez terminé l'installation du pilote. Poursuivez au chapitre 4.4 pour installer DirectX6.



4.3. Installation du pilote sous Windows NT4

1. Démarrez Windows.
2. Cliquez successivement sur 'Démarrer - Paramètres - Panneau de configuration' et double-cliquez sur l'icône 'Moniteur'. Cliquez sur l'onglet 'Paramètres'.
3. Cliquez sur 'Type de moniteur' et ensuite sur 'Modifier'.
4. Cliquez sur 'Disquette fournie' et saisissez le chemin suivant : [D:\WinNT4]. Cliquez sur 'OK'.
5. L'ordinateur a détecté la carte 'Trust Voodoo Dragon Banshee PCI'. Cliquez sur 'OK'.
6. Suivez les instructions affichées à l'écran en vue de terminer l'installation.
7. Relancez votre ordinateur.

4.4. Installation de DirectX6

Vous devez installer DirectX6 pour obtenir un fonctionnement optimisé des fonctions 3Dfx de la carte Voodoo Dragon Banshee PCI sous Windows 95 et 98.

Attention : *DirectX6 ne fonctionne pas sous Windows NT4.*

1. Dans la barre des tâches, cliquez sur 'Démarrer' et sélectionnez 'Exécuter' (Run).
2. Saisissez [D:\DirectX\dx6setup.exe] pour pouvoir installer DirectX6. Cliquez ensuite sur 'OK'. Voir figure 11. Suivez les instructions affichées à l'écran.

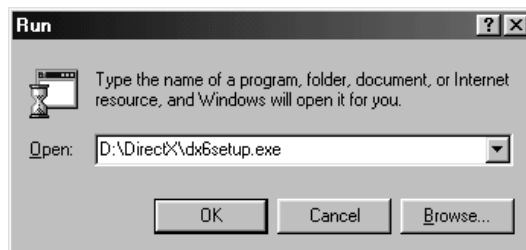


Figure 11 : Installation de DirectX6

3. Relancez votre ordinateur.

Votre système informatique est à présent prêt à l'emploi. Consultez le chapitre 5 pour les paramètres de la carte Voodoo Dragon Banshee PCI.

5. Modification des paramètres

Attention : Ne modifiez les paramètres qu'en cas de nécessité absolue.

1. Cliquez successivement sur 'Démarrer/Paramètres/Panneau de configuration'.
2. Double-cliquez sur l'icône 'Moniteur'.
3. Cliquez sur l'onglet 'Voodoo Banshee'. Sous Windows 98, l'onglet 'Voodoo Banshee' se trouve sous 'Paramètres - Propriétés avancées'. Voir figure 12.

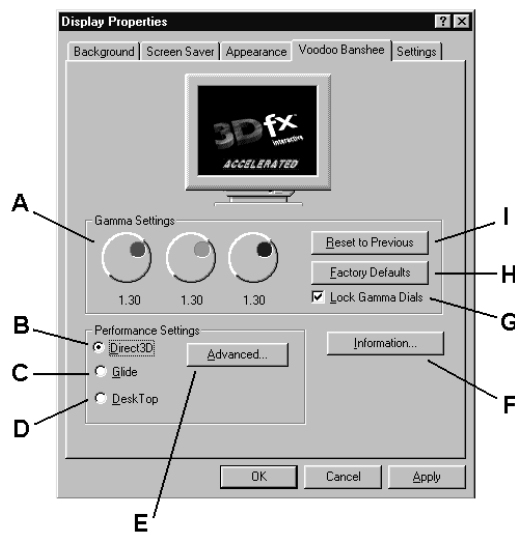


Figure 12 : Modification des paramètres

- A Modification des paramètres couleurs.
- B Sélection des paramètres Direct3D. Seulement sous Windows 95 et 98.
- C Sélection des paramètres relatifs à la norme Glide.
- D Sélection des paramètres d'affichage du bureau (Desk Top).
- E Paramètres d'affichage avancés pour les normes D3D et Glide. Réservé aux utilisateurs chevronnés. Attention : toute erreur de paramétrage est source de problèmes.
- F Informations et Adresses de sites Web pour les pilotes 3Dfx.
- G Association de 3 paramètres couleurs. Permet d'effectuer des modifications cohérentes entre les couleurs.
- H Paramètres d'usine.
- I Restitution des paramètres couleurs précédents.

6. Dépannage

Au cas où votre Voodoo Dragon Banshee PCI ne fonctionnerait pas à votre satisfaction, vérifiez les points énumérés dans le tableau ci-après. Si aucune solution n'est proposée à votre problème, consultez le FAQ du site Trust (www.trust.com) et téléchargez la version la plus récente du pilote. En dernier ressort, prenez contact avec votre revendeur ou le Help Desk de Trust. Avant de prendre contact, veuillez noter les informations suivantes :

- Numéro du produit
- Version de Windows utilisée
- Type de microprocesseur
- Mémoire
- Nom du logiciel ou du jeu informatique

FRANÇAIS

| Problème | Cause | Solution préconisée |
|--|---|---|
| Pas d'affichage d'image. | Câble de l'écran mal branché. | Branchez-le convenablement. |
| | Carte Banshee mal enfoncée dans son connecteur. | Enfoncez-la convenablement dans son connecteur PCI. |
| | Ancienne carte VGA encore active. | Enlevez l'ancienne carte VGA de votre ordinateur. |
| Image déformée. | Résolution trop élevée pour l'écran. | Diminuez la résolution. Essayez d'abord la résolution 640x480. |
| | Câble de l'écran mal branché. | Branchez-le convenablement. |
| | Incompatibilité du jeu avec le pilote Voodoo Banshee. | Téléchargez un patch (rustine) à partir du site du fournisseur du jeu incompatible. |
| Message d'erreur au démarrage de jeux. | Le pilote Voodoo Banshee n'a pas été installé. | Installez ce pilote. |
| | DirectX n'est pas installé. | Installez ou réinstallez DirectX. |

7. Spécifications techniques

| | |
|----------------------------|---------------------------------|
| Compatibilité | PCI 2.1 |
| | Windows 95, 98 et NT4 |
| | Voodoo Graphics, Voodoo2 |
| | DirectX5, DirectX6 |
| Chipset | 3Dfx interactive Voodoo Banshee |
| Mémoire | 16 Mo SGRAM ou SDRAM |
| Accélération Direct3D | Windows 95 |
| | Windows 98 |
| Normes 3D prises en charge | Glide |
| | Direct 3D |
| | Open GL (en partie seulement) |

| Résolutions | Fréquences de rafraîchissement | Profondeur des couleurs (en bits) |
|-------------|--------------------------------|-----------------------------------|
| 640x480 | 60, 75, 85, 100,120 Hz | 16, 24, 32 bits |
| 800x600 | 60, 75, 85, 100,120 Hz | 16, 24, 32 bits |
| 1024x768 | 60, 75, 85, 100,120 Hz | 16, 24, 32 bits |
| 1280x1024 | 60, 75, 85, 100 Hz | 16, 24, 32 bits |
| 1600x1200 | 60, 65, 70, 75, 85 Hz | 16, 24, 32 bits |

8. Trust Service Centers

| Country: | Contact: |
|------------------------|---|
| UK Ireland | UK Office Internet www.trust.com E-mail trustuk@globalnet.co.uk Mail Aashima Distribution U.K. Ltd. Trust Support PO Box 5277 Witham CM8 3XU United Kingdom Fax +44-(0)1376-514633 |
| Italy | Italian Office Internet www.trust.com E-mail trusttdp@tin.it Mail Aashima Italia s.r.l. Trust Support via dei Pignattari 174 Blocco 37 CENTERGROSS Funo di Argelato (BO) Italia Fax 051-6635843 |
| France North Africa | French Office Internet www.trust.com E-mail aashimatec@aol.com Mail Aashima France sarl Trust Support BP 50002 95945 Roissy C.D.G. France Fax +33-(0)1-48174918 |
| All other countries | European Head Office Internet www.trust.com E-mail support@aashima.nl Mail Aashima Technology B.V. Trust Support P.O. Box 8043 3301 CA Dordrecht The Netherlands Fax +31-(0)78-6543299 Fax +49-(0)2821-58873 (for Germany) |

FRANÇAIS