

# PHOTOCAM LCD

## Gebbruikershandleiding

Versie 1.0



## Hartelijk Dank

Wij danken u voor de aankoop van dit product uit het Trust assortiment. Wij wensen u veel plezier bij het gebruik en raden u aan om deze handleiding voor gebruik aandachtig door te nemen.

## Registratie

Registreer nu uw aankoop op de Trust Internet site ([www.trust.com](http://www.trust.com)) en maak kans op schitterende prijzen. Bovendien kunt u hier terecht voor dealeradressen, uitgebreide productinformatie, drivers, FAQ's (Frequently Asked Questions).

## Auteursrecht

Het is niet toegestaan om zonder voorafgaande schriftelijke toestemming van de fabrikant enig deel van deze handleiding te reproduceren of over te dragen, in welke vorm of op welke manier dan ook, elektronisch of mechanisch, als fotokopie of opname, in informatieopslag- en zoeksystemen, anders dan voor persoonlijk gebruik van de koper.

## Aansprakelijkheid

De fabrikant aanvaardt geen enkele aansprakelijkheid voor alle expliciete of impliciete garanties, inclusief maar niet beperkt tot garanties voor de verkoopbaarheid en geschiktheid voor een bepaald doel, met betrekking tot de software, de bijgesloten product-handleiding(en) en geschreven materiaal, en alle andere bijgesloten hardware. De fabrikant behoudt zich het recht voor om zijn product te allen tijde te herzien of verbeteren zonder enige vorm van kennisgeving aan derden van deze herzieningen of verbeteringen.

De fabrikant aanvaardt geen enkele aansprakelijkheid voor enige voortvloeiende of toevallige schade, inclusief welk zakelijke verlies of welke commerciële schade dan ook die het gevolg zijn van het gebruik van zijn product.

Alle bedrijfs- of productnamen zijn handelsmerken of gedeponeerde handelsmerken van de respectieve eigenaars.

## Inhoud

<b>1. Inleiding</b> .....	<b>2</b>
1.1 Inhoud van de verpakking .....	3
1.2 Minimum systeemeisen .....	3
<b>2. Veiligheid</b> .....	<b>4</b>
2.1 Algemeen .....	4
2.2 Adapters .....	4
2.3 Batterijen .....	4
<b>3. Installatie TWAIN en applicaties</b> .....	<b>5</b>
<b>4. Spanning voor de camera</b> .....	<b>17</b>
4.1 Batterijen plaatsen .....	17
4.2 Aansluiten op voedingsadapter .....	18
<b>5. Functies van de camera</b> .....	<b>19</b>
5.1 Foto's maken .....	20
5.2 Menu opties .....	20
5.3 CF-geheugenkaart gebruiken .....	23
<b>6. Aansluiten op de computer</b> .....	<b>24</b>
6.1 Aansluiten op seriële poort .....	24
6.2 Aansluiten op USB poort .....	24
<b>7. Applicaties gebruiken</b> .....	<b>27</b>
7.1 Ulead Photo Express 2.0 .....	27
7.2 ViewFun .....	32
<b>8. Beelden bekijken op TV</b> .....	<b>36</b>
8.1 Aansluiten op de TV / videorecorder .....	36
8.2 Foto's bekijken op de TV .....	36
<b>9. Problemen oplossen</b> .....	<b>37</b>
<b>10. Specificaties</b> .....	<b>39</b>
<b>11. Trust Service Centers</b> .....	<b>40</b>

## 1. Inleiding

Deze handleiding is bedoeld voor gebruikers van de PhotoCam LCD. Voorkennis is niet nodig voor installatie en gebruik van dit product.

**Als u na het lezen van deze handleiding nog vragen heeft, kunt u contact opnemen met één van de Trust service centers. U kunt de gegevens van het voor u dichtstbijzijnde service center achterin deze handleiding vinden. Bovendien kunt u ook op de Trust website ([www.trust.com](http://www.trust.com)) terecht voor support, uitgebreide productinformatie, drivers en FAQ's (Frequently Asked Questions).**

In de handleiding is gebruik gemaakt van de volgende opmaak om opdrachten weer te geven:

- <toets>** Hier moet u een toets indrukken. De naam ervan staat tussen de haken.
- 'System'** Dit is een specifieke term uit een programma. Hier staan de termen die gebruikt worden door, bijvoorbeeld, Microsoft Windows 95.
- [DIR]** De tekst tussen de haken [...] dient u in te typen.
- (term)** De tekst tussen de haken (...) is de engelse term, bijv. (File) die voorkomt in de bijbehorende afbeelding.

Extra informatie wordt als volgt getoond:

**Noot:** *Zet de computer uit alvorens het product aan te sluiten.*

In de voorbeelden is ervan uitgegaan dat op uw computer de letter "D" aan uw CD-ROM station is toegekend. Gebruikt uw computer een andere stationsaanduiding voor uw CD-ROM speler, bijvoorbeeld "E", vervang in de tekst "D" door "E".

## 1.1 Inhoud van de verpakking

Controleer voordat u de gebruiksaanwijzing doorneemt de inhoud van de verpakking. Daarin moet u aantreffen:

- Fotocamera
- RS232 kabel met 9-pin seriële aansluiting
- USB kabel
- Video kabel
- Batterijen (4x AA)
- Voedingsadapter
- CD-ROM met stuurprogramma's, applicaties en gebruikershandleiding
- Polsband en beschermhoes
- Snelle installatiehandleiding

Mocht er iets ontbreken of beschadigd zijn, neem dan contact op met uw dealer.

## 1.2 Minimum systeemeisen

- PC met 80486 CPU 66MHz en 16 MB RAM
- Microsoft Windows 95 / 98 of Windows NT 4.0
- Een vrije seriële poort of een USB poort
- Vaste schijf met tenminste 50 MB vrije ruimte (voor installatie)
- 4X CD-ROM speler

## 2. Veiligheid

### 2.1 Algemeen

1. Gebruik dit apparaat niet in vochtige omgevingen zoals badkamers, vochtige kelders, zwembaden enz.
2. Steek nooit voorwerpen in de sleuven aan de buitenzijde van het apparaat. Dit kan brand of sterke elektrische schokken veroorzaken.
3. Probeer dit apparaat niet zelf te repareren.
4. Onder de volgende omstandigheden haalt de stekker uit het stopcontact en laat u het apparaat repareren door gekwalificeerd personeel:
  - a) het snoer of de stekker is beschadigd of versleten;
  - b) er is vloeistof in het apparaat terechtgekomen;
  - c) het apparaat is gevallen en/of de behuizing is beschadigd;
5. Sluit geen apparatuur aan of koppel deze niet los als de computer nog is ingeschakeld. Dit kan beschadiging van de apparatuur tot gevolg hebben.
6. Plaats het apparaat zo dat de kabels niet beschadigd kunnen raken.

### 2.2 Adapters

1. Plaats de adapter in geschikt stopcontact.
2. De adapter is bedoeld voor gebruik binnen Europa.
3. Gebruikt de adapter alleen in combinatie met het geleverde apparaat en gebruik ook geen andere adapter voor dit apparaat. Ieder ander gebruik, bijvoorbeeld om een Walkman te voeden, kan brand veroorzaken.

### 2.3 Batterijen

1. De batterijen zijn niet oplaadbaar. Probeer deze batterijen niet op te laden. Dit kan ontploffingsgevaar opleveren.
2. Werp de batterijen niet in open vuur. De batterijen kunnen ontploffen.
3. Doorboor de batterijen nooit
4. Houdt de batterijen uit de buurt van kleine kinderen.
5. Als de batterijen leeg zijn, informeer bij uw lokale overheid waar u deze kunt inleveren.

### 3. Installatie TWAIN en applicaties

Om gebruik te kunnen maken van de camera dient u de bijgeleverde TWAIN-stuurprogramma en applicaties te installeren. Dit dient eenmalig te gebeuren.

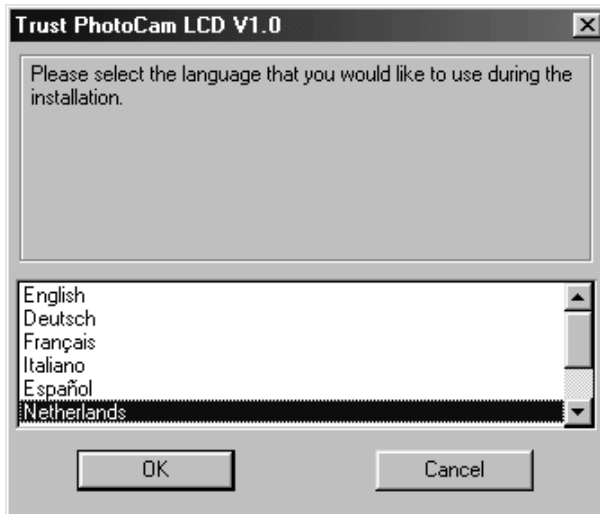
De camera is TWAIN-compatible. U kunt deze camera gebruiken in beeldbewerkingsprogramma's die TWAIN ondersteunen, bijvoorbeeld Photo Express.

1. Plaats de CD-ROM in uw CD-ROM speler.
2. Klik op 'Uitvoeren' (Run) in het Start menu.
3. Type [D:\START.EXE] en klik op 'OK'. Zie figuur 1.



**Figuur 1: Installatie in Windows 95, 98 en NT4**

4. Selecteer de taal die u wenst te gebruiken tijdens de installatie. Zie figuur 2.



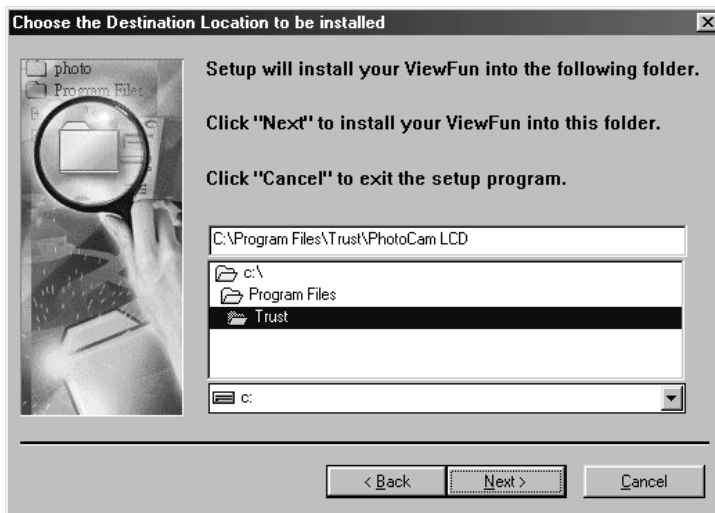
**Figuur 2: Taal selecteren**

- Klik op 'Volgende' (Next). Zie figuur 3.



**Figuur 3: Installatie TWAIN-stuurprogramma**

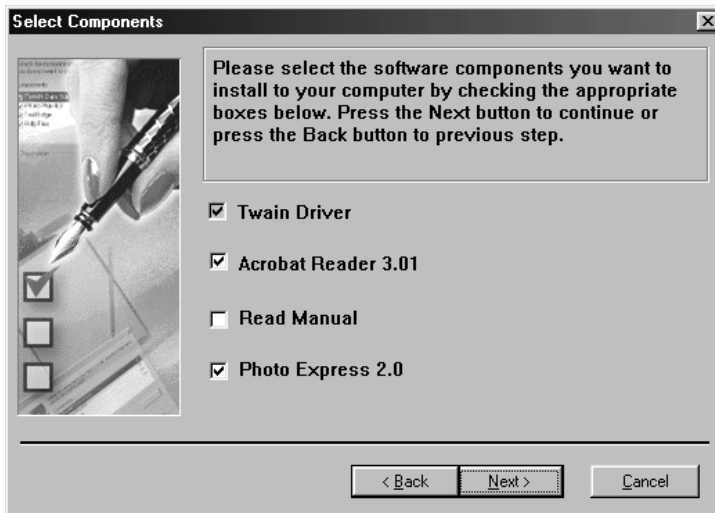
- Klik bij het volgende scherm op 'Volgende' (Next). Zie figuur 4.



**Figuur 4: Locatie TWAIN-stuurprogramma**

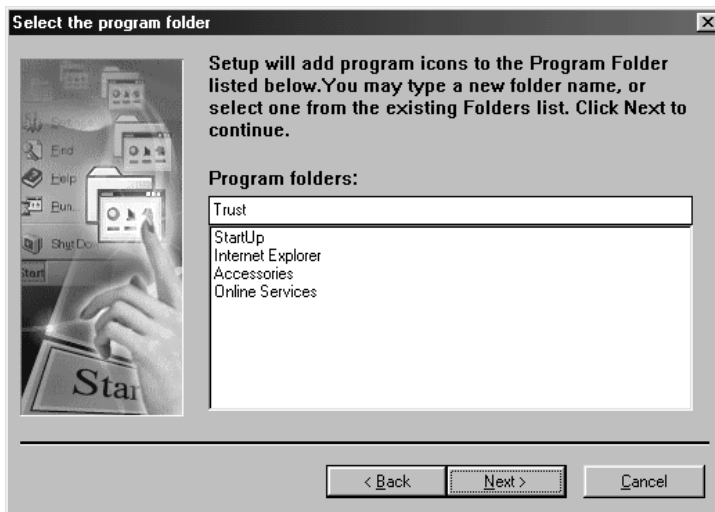


7. Selecteer in het volgende scherm de benodigde applicaties. Schakel de optie 'Read Manual' uit en klik op 'Volgende' (Next). Zie figuur 5.



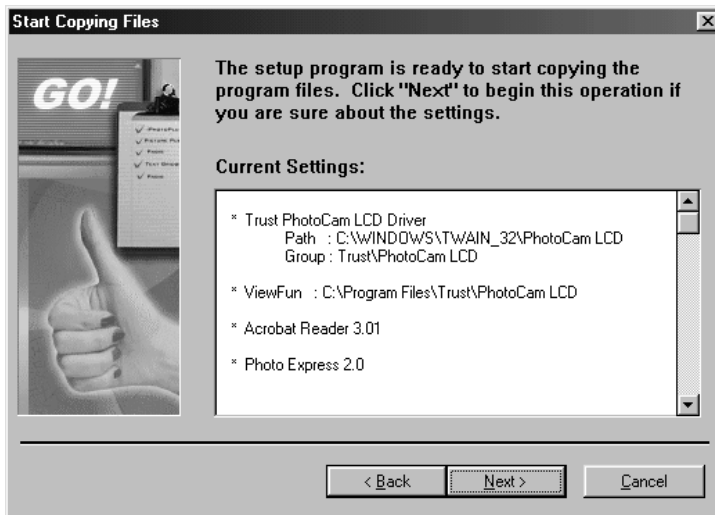
Figuur 5: Selecteren benodigde applicaties

8. Klik bij het volgende scherm op 'Volgende' (Next). Zie figuur 6.



Figuur 6: Map selecteren

9. Klik op 'Volgende' (Next). Het TWAIN-stuurprogramma en de applicaties worden geïnstalleerd. Zie figuur 7.



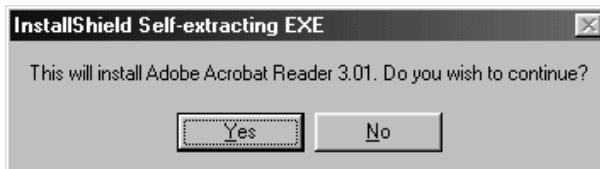
**Figuur 7: Installatie TWAIN-stuurprogramma en applicaties**

10. Na installatie van het TWAIN-stuurprogramma verschijnt een scherm als figuur 8. Klik op 'OK' om de installatie van het TWAIN-stuurprogramma te voltooien.



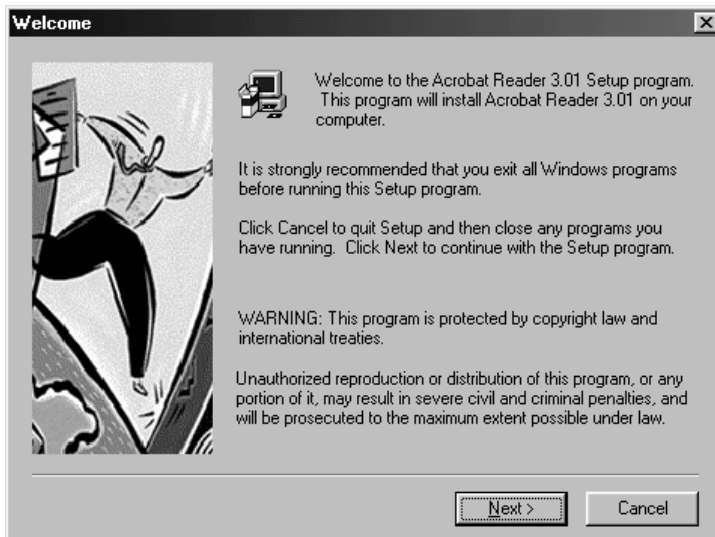
**Figuur 8: Installatie TWAIN-stuurprogramma voltooien**

11. Klik bij het volgende scherm op 'Yes' om de installatie van Acrobat Reader 3.01 te starten. Zie figuur 9.



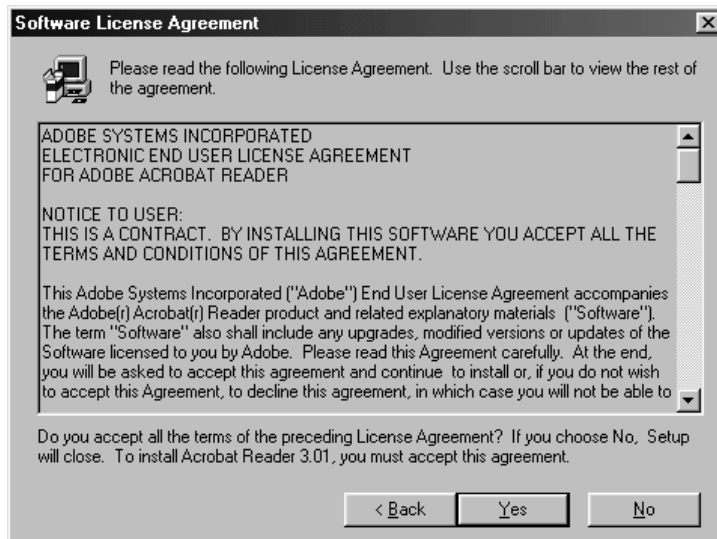
**Figuur 9: Installatie Adobe Acrobat Reader 3.01**

12. Klik bij het volgende scherm op 'Next'. Zie figuur 10.



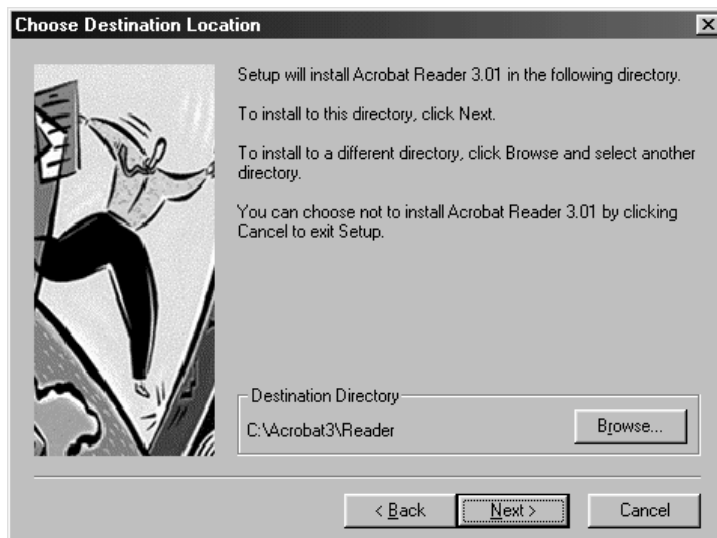
**Figuur 10: Installatie Adobe Acrobat Reader 3.01**

13. Klik bij het volgende scherm op 'Yes' om de licentie te accepteren en door te gaan met de installatie. Zie figuur 11.



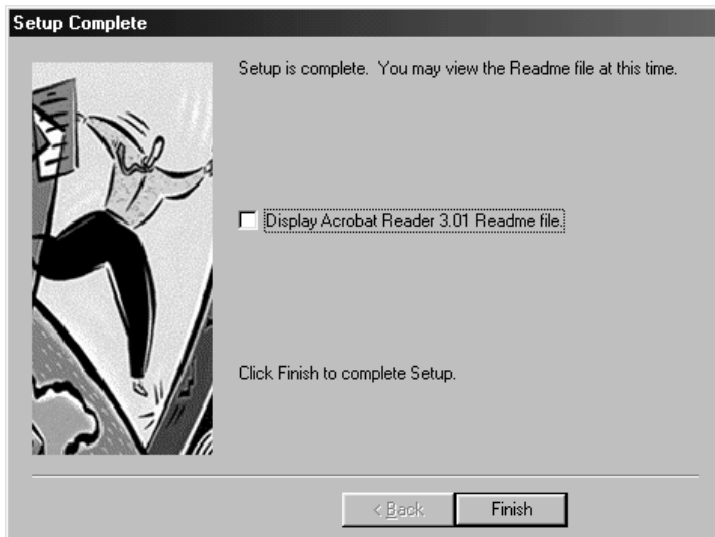
**Figuur 11: Installatie Adobe Acrobat Reader 3.01**

14. Klik bij het volgende scherm op 'Next'. Zie figuur 12.



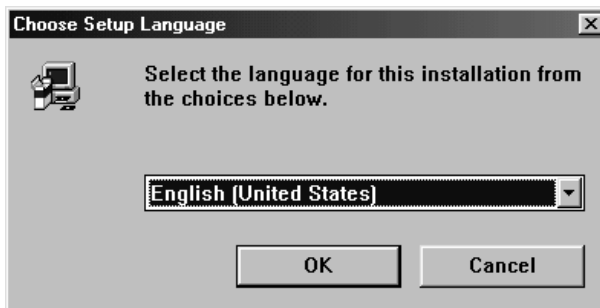
**Figuur 12: Installatie Adobe Acrobat Reader 3.01**

15. Klik bij het volgende scherm op 'Finish' om de installatie van Acrobat Reader af te ronden. Zie figuur 13.



**Figuur 13: Installatie Adobe Acrobat Reader 3.01**

16. Klik bij het volgende scherm op 'OK' om de installatie van Acrobat Reader te voltooien. Een scherm als figuur 14 verschijnt.



**Figuur 14: Taal selecteren**

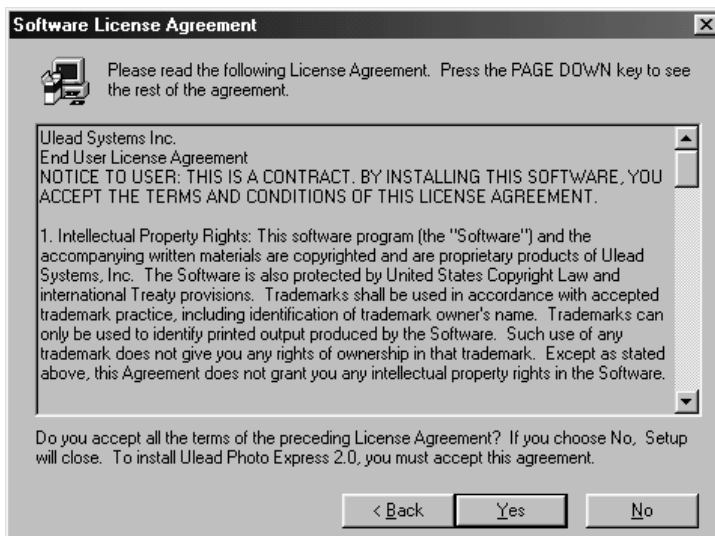
17. Selecteer de taal die u wenst te gebruiken tijdens de installatie van Ulead Photo Express 2.0 en klik op 'OK'. Zie figuur 14.

18. Klik bij het volgende scherm op 'Next'. Zie figuur 15.



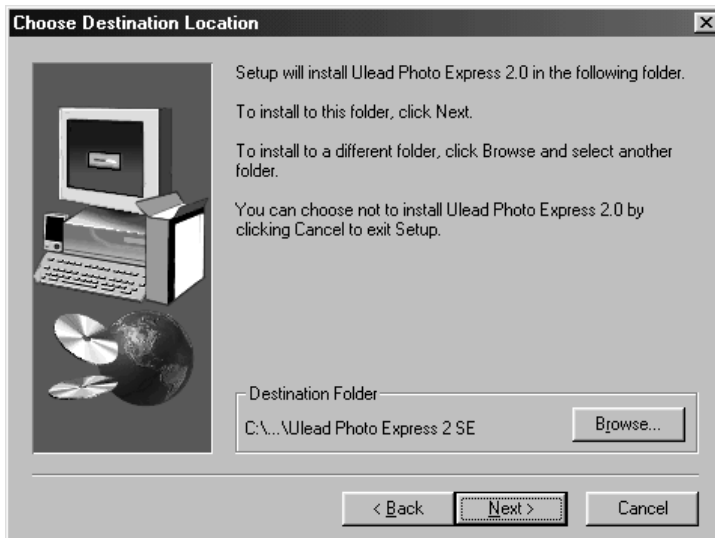
**Figuur 15: Installatie Ulead Photo Express 2.0**

19. Klik bij het volgende scherm op 'Yes' om de licentie te accepteren en door te gaan met de installatie. Zie figuur 16.



**Figuur 16: Installatie Ulead Photo Express 2.0**

20. Klik bij het volgende scherm op 'Next'. Zie figuur 17.



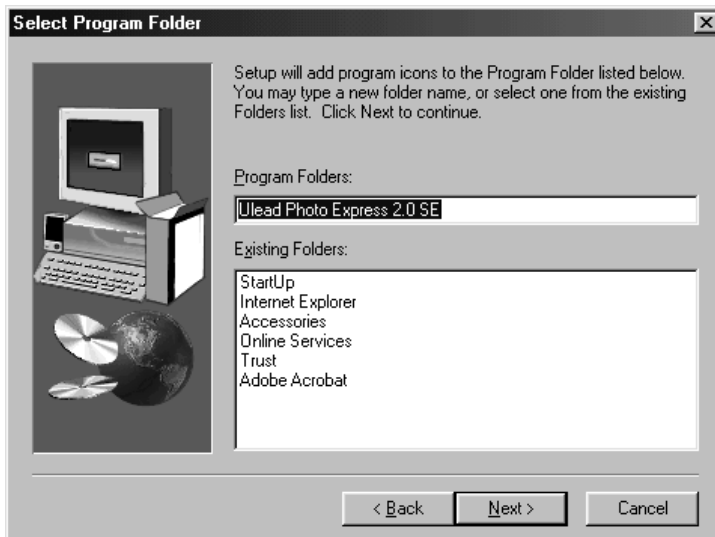
**Figuur 17: Installatie Ulead Photo Express 2.0**

21. Selecteer in het volgende scherm de achtergrondkleur die u wenst te gebruiken en klik op 'Next'. Zie figuur 18.



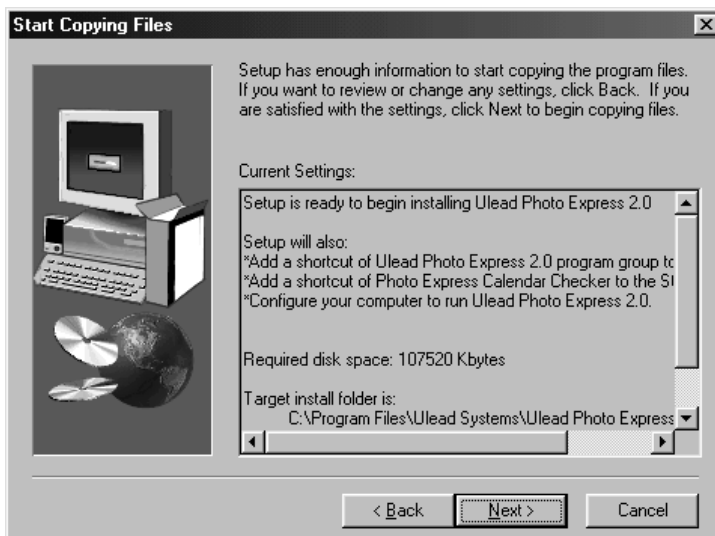
**Figuur 18: Installatie Ulead Photo Express 2.0**

22. Klik bij het volgende scherm op 'Next'. Zie figuur 19.



**Figuur 19: Installatie Ulead Photo Express 2.0**

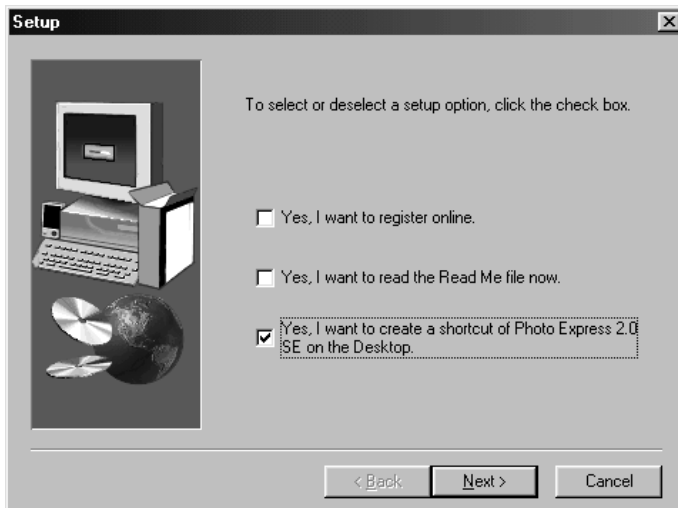
23. Klik bij het volgende scherm op 'Next'. Zie figuur 20. Photo Express wordt nu geïnstalleerd. Na de installatie verschijnt een scherm als figuur 21.



**Figuur 20: Installatie Ulead Photo Express 2.0**



24. Schakel de optie om de applicatie 'online' te registreren uit en klik op 'Next'. Zie figuur 21.



**Figuur 21: Installatie Ulead Photo Express 2.0**

25. Klik bij het volgende scherm op 'OK' om de installatie af te ronden. Een scherm als figuur 22 verschijnt.



**Figuur 22: Installatie Ulead Photo Express 2.0**

## PhotoCam LCD

---

U bent klaar met de installatie van het TWAIN-stuurprogramma en de applicaties. Als u een modem heeft, kunt u na de installatie Ulead Photo Express 2.0 elektronisch registreren. Zie voor aanwijzingen de handleiding van de software (meegeleverd op CD-ROM).

## 4. Spanning voor de camera

### 4.1 Batterijen plaatsen

Plaats de batterijen als volgt in uw camera.



**Figuur 23: Batterijen plaatsen**

1. Open de batterijklep aan de onderzijde van de camera.
2. Plaats de batterijen in het compartiment zoals weergegeven in figuur 23. U kunt ook aan de binnenzijde van de batterijklep aflezen hoe de batterijen moeten worden geplaatst.
3. Sluit vervolgens de batterijklep.

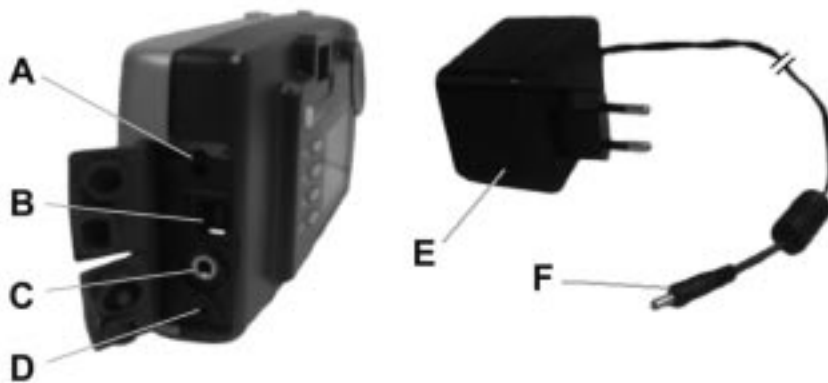
**Let op:** *Het verkeerd plaatsen van de batterijen kan schade veroorzaken aan de camera.*

**Let op:** *Vervang de batterijen alleen door een equivalent type (4x type AA).*

## 4.2 Aansluiten op voedingsadapter

Om de batterijen te sparen kunt u ook de meegeleverde adapter gebruiken. Volg onderstaande aanwijzingen op voor het aansluiten van de adapter.

**Let op:** *De camera kan beschadigd raken als u een andere adapter dan de meegeleverde adapter gebruikt.*



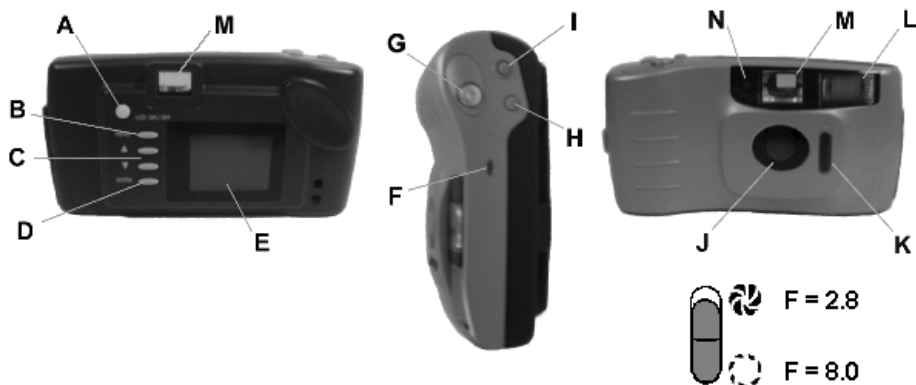
**Figuur 24: Aansluiten kabels**

<b>A</b>	Aansluiting voor voedingsadapter.
<b>B</b>	Aansluiting voor USB kabel.
<b>C</b>	Aansluiting voor videokabel.
<b>D</b>	Aansluiting voor seriële kabel (RS232).
<b>E</b>	Voedingsadapter.
<b>F</b>	Aansluitplug van voedingsadapter.

1. Open het klepje aan de zijkant van de camera. Zie figuur 24.
2. Sluit de aansluitplug (F) van de voedingsadapter (E) aan op aansluiting (A) van de camera. Zie figuur 24.
3. Steek de voedingsadapter (E) in de wandcontactdoos.

**Let op:** *De meegeleverde voedingsadapter kan afwijken van de weergegeven voedingsadapter in figuur 24.*

## 5. Functies van de camera



Figuur 25: Functies van de camera

	Omschrijving	Functie
<b>A</b>	LCD ON / OFF	Aan- en uitschakelen van het LCD scherm.
<b>B</b>	MENU	Geeft het functiemenu weer op het LCD scherm.
<b>C</b>	Selectieknoppen	Selecteren van de menu opties.
<b>D</b>	ENTER	Druk op 'ENTER' om de optie in te stellen.
<b>E</b>	LCD scherm	Weergave van beelden, foto's en functiemenu.
<b>F</b>	Indicatie LED	Geeft LCD modus aan. Groen = camera, oranje = afspelen.
<b>G</b>	Ontspanner	Legt de afbeelding vast in de camera.
<b>H</b>	MODE	Schakelen tussen het vastleggen en afspelen van beelden.
<b>I</b>	POWER	Zet de camera aan of uit.
<b>J</b>	Lens	Neemt de vast te leggen beelden op.
<b>K</b>	Diafragma	Instellen van de gevoeligheid van de lens.
<b>L</b>	Flitser	Zorgt voor extra licht in donkere gebieden.
<b>M</b>	Zoeker	Hierdoor kan het onderwerp worden bekeken.
<b>N</b>	Indicatie LED	Geeft aan dat de zelfontspanner een opname gaat maken.

## 5.1 Foto's maken

Volg onderstaande aanwijzingen op. Zie ook figuur 25.

1. Druk op de aan / uit schakelaar (I) om de fotocamera in te schakelen. 2 pieptoonpjes zijn hoorbaar en de indicatie LED (F) gaat eerst oranje branden en na een paar seconden groen om aan te geven dat de camera klaar is voor gebruik.
2. Zoek het onderwerp dat u wilt fotograferen op in de zoeker (M) of druk op knop (A) om het onderwerp via het LCD scherm (E) te bekijken.
3. Druk op de ontspanner (G) om het onderwerp vast te leggen. Een piepton is hoorbaar. Indien nodig wordt er automatisch geflitst.
4. De indicatie LED (F) gaat knipperen als de foto in het geheugen wordt geplaatst. Als het LCD scherm (E) aan staat is een blauw beeld zichtbaar met de tekst 'Processing...'.  
5. U dient ongeveer 3 seconden te wachten voordat u een nieuwe foto kunt maken. Als het geheugen vol is hoort u 3 pieptoonpjes als u op de ontspanner (G) drukt. Zie voor meer informatie hoofdstuk 5.2.
6. Druk op de MODE knop (H) om de laatst vastgelegde foto te kunnen bekijken in het LCD scherm (E). De indicatie LED (F) wordt oranje. Met de selectieknoppen (C) kunt u alle foto's bekijken die in het geheugen staan.
7. Tijdens het bekijken van de foto's die in het geheugen staan wordt linksboven in het LCD scherm (E) het totale aantal beelden die in het geheugen staan weergegeven. Zie voor meer informatie hoofdstuk 5.2.
8. Als u weer foto's wilt maken dient u nogmaals op de MODE knop (H) te drukken, totdat de indicatie LED (F) groen wordt.
9. U kunt foto's maken in economische resolutie (ECON) normale resolutie (STD) en in fijne resolutie (HIGH). Zie hoofdstuk 5.2 hoe u dit in kunt stellen.
10. Indien niet gebruikt schakelt de camera automatisch na 90 seconden uit.

**Let op:** *Houdt het glas van de lens schoon.*

Om een goede foto te maken, dient u het te maken object eerst enige seconden in beeld te nemen voordat u de foto maakt.

## 5.2 Menu opties

De PhotoCam LCD heeft vele opties die u kunt instellen. Volg onderstaande aanwijzingen op voor het instellen van deze opties. Zie hiervoor ook figuur 25.

1. Druk op de aan / uit schakelaar (I) om de fotocamera in te schakelen.
2. Druk op de LCD ON / OFF knop (A) om het LCD scherm (E) in te schakelen.
3. Druk op de MENU knop (B). Het functiemenu voor de camera modus wordt zichtbaar. Zie onderstaande tabel voor de diverse opties in dit functiemenu.

4. Gebruik de selectieknoppen (C) om de optie te selecteren die u wilt wijzigen.
5. Druk op de ENTER knop (D) om de optie in te stellen.




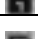


<b>Camera modus. Indicatie LED (F) is groen</b>		
<b>Optie</b>	<b>Instellingen</b>	<b>Functie</b>
Flash	Auto	Indien nodig wordt er automatisch geflitst.
	On	Flitser wordt altijd gebruikt.
	Off	Flitser staat uitgeschakeld.
Quality	Econ.	Foto's maken in lage resolutie. Maximaal 46 foto's in intern geheugen (40 KB per beeld).
	Std.	Foto's maken in standaard resolutie. Maximaal 20 foto's in intern geheugen (92 KB per beeld).
	High	Foto's maken in hoge resolutie. Maximaal 8 foto's in intern geheugen (232 KB per beeld).
W.B.	Auto	Corrigeert automatisch de witbalans (lichtinval in lens).
	Indoor -	Corrigeert de lichtinval binnenshuis.
	Indoor +	Corrigeert de lichtinval binnenshuis.
	Outdoor	Corrigeert de lichtinval buitenshuis.
Exposure	-2 t/m +2	Instellen hoeveel het op te nemen beeld wordt belicht.
Self-timer	Yes / No	In- en uitschakelen van de zelfontspanner. Na indrukken ontspanner (G) 10 seconden wachttijd.
Auto-off	Yes / No	Schakelt de camera automatisch na 90 seconden uit.
LCD-bright.	-2 t/m +2	Helderheid van het LCD scherm instellen.
TV	PAL	Geeft videosignaal volgens de PAL standaard weer.
	NTSC	Geeft videosignaal volgens de NTSC standaard weer.
Info disp.	Yes / No	In- en uitschakelen van informatie op het LCD scherm.
Language	Eng, Ger, Fre, Spa, Ita, Dut, Por, Swe, Dan	Selecteer de taal waarin het functiemenu wordt weergegeven: Engels, Duits, Frans, Spaans, Italiaans, Nederlands, Portugees, Zweeds of Deens.

6. Druk nogmaals op de MENU knop (B) om het functiemenu weer uit te schakelen.
7. Druk op de MODE knop (H) om de camera in de afspeelmodus te zetten. Indicatie LED (F) is oranje.
8. Druk op de MENU knop (B). Het functiemenu voor de afspeelmodus wordt zichtbaar. Zie onderstaande tabel voor de diverse opties in dit functiemenu.

9. Gebruik de selectieknoppen (C) om de optie te selecteren die u wilt wijzigen.
10. Druk op de ENTER knop (D) om de optie in te stellen.

<b>Afspeelmodus. Indicatie LED (F) is oranje</b>		
<b>Optie</b>	<b>Instellingen</b>	<b>Functie</b>
4 pic. mode	Aan / uit	4 foto's tegelijk zichtbaar in LCD scherm. Gebruik de selectieknoppen (C) om de foto te selecteren. Druk op 'ENTER' (D) om terug te gaan naar enkel beeld.
Delete menu	Selecteren en verwijderen	Een onbeveiligde foto verwijderen. Gebruik de selectieknoppen (C) om de foto te selecteren. Druk op 'ENTER' (D) om de foto te verwijderen. Druk op 'MENU' (B) om terug te keren naar het hoofdmenu.
Delete all	Yes / No	Druk op 'Yes' om alle onbeveiligde foto's te verwijderen.
Protect	Yes / No	Huidige foto in het LCD scherm beveiligen. Een beveiligde foto kan niet worden verwijderd uit het geheugen.

11. Druk nogmaals op de MENU knop (B) om het functiemenu weer uit te schakelen.

<b>Diverse icoontjes in het LCD scherm</b>	
<b>Icoon</b>	<b>Omschrijving</b>
	Waarschuwing batterijen bijna leeg.
	CF-geheugenkaart binnenin camera.
	Flitser ingeschakeld, icoon groen = 'Auto', icoon rood = 'On'.
	Foto beveiligt.
	Camera schakelt niet uit na 90 seconden. Alleen LCD scherm.
	Zelfontspanner ingeschakeld.



### 5.3 CF-geheugenkaart gebruiken

Het geheugen van de PhotoCam LCD is uit te breiden door gebruik te maken van een 'Compact Flash' geheugenkaart. Volg onderstaande aanwijzingen op voor het plaatsen van deze kaart.

**Let op:** Gebruik geen CF-kaart met een geheugencapaciteit hoger dan 32MB.



**Figuur 26: CF-geheugenkaart gebruiken**

1. Zet de camera uit.
2. Open het klepje aan de rechterkant van de camera. Zie figuur 26.
3. Schuif de CF-geheugenkaart in de sleuf.

De CF-geheugenkaart is klaar voor gebruik.

## 6. Aansluiten op de computer

De PhotoCam LCD kan op 2 manieren worden aangesloten op de computer. U kunt de camera aansluiten op de seriële poort of op de USB poort van uw computer. Volg onderstaande aanwijzingen op voor de installatie.

**Let op:** *Sluit de camera niet tegelijk aan op de seriële poort en de USB poort van de computer.*

**Tip:** *Sluit de camera aan op de meegeleverde adapter om de batterijen te sparen.*

### 6.1 Aansluiten op seriële poort

1. Schakel uw systeem uit.
2. Schakel de camera uit.
3. Sluit de seriële kabel (RS232) aan op aansluiting D van de camera. Zie figuur 24.
4. Sluit het andere uiteinde van de seriële kabel aan op een vrije seriële poort van de computer.
5. Start Windows.
6. Zet de camera aan en zet in het functiemenu de optie 'Auto-off' op 'No'. Zie hoofdstuk 5.2.

De camera is nu klaar voor gebruik. Zie hoofdstuk 7 voor het gebruik van de camera in de applicaties.

### 6.2 Aansluiten op USB poort

**Let op:** *De USB aansluiting van deze camera werkt alleen op Windows 98 en op Windows 95 OSR 2 met geïnstalleerde USB supplement.*

1. Start Windows.
2. Schakel de camera uit.
3. Sluit de USB kabel aan op aansluiting B van de camera. Zie figuur 24.
4. Sluit het andere uiteinde van de USB kabel aan op een vrije USB poort van de computer.
5. Plaats de CD-ROM met stuurprogramma's in uw CD-ROM-speler.
6. Zet de camera aan en zet in het functiemenu de optie 'Auto-off' op 'No'. Zie hoofdstuk 5.2.

7. Een 'Onbekend Apparaat' (Unknown Device) wordt gedetecteerd. Klik op 'Volgende' (Next). Zie figuur 27.



**Figuur 27: Detectie USB apparaat**

8. Selecteer om Windows te laten zoeken in een specifieke locatie. Geef in Windows 95 op als pad: [D:\Win95], in Windows 98 [D:\Win98]. Druk op <Enter>.
9. Het stuurprogramma voor de 'Trust PhotoCam LCD' wordt gevonden. Klik op 'Volgende' (Next). Zie figuur 28. Het stuurprogramma wordt geïnstalleerd.



**Figuur 28: Installatie USB stuurprogramma**

## PhotoCam LCD

---

10. Klik op 'Voltooien' (Finish) om de installatie af te ronden.

De camera is nu klaar voor gebruik. Zie hoofdstuk 7 voor het gebruik van de camera in de applicaties.

## 7. Applicaties gebruiken

### 7.1 Ulead Photo Express 2.0

Ulead Photo Express 2.0 is een teken- en bewerkingsprogramma met een groot aantal opties. Met behulp van dit programma kunt u gefotografeerde afbeeldingen bewerken.

Volg onderstaande aanwijzingen op voor het instellen en gebruik van Photo Express.

**Let op:** De handleiding staat op de bijgeleverde CD-Rom.

1. Sluit de camera aan op de computer. Zie hoofdstuk 6.
2. Start Photo Express 2.0. een scherm als figuur 29 verschijnt eenmalig.
3. Selecteer 'Digital camera'. In het venster is 'Trust PhotoCam LCD' zichtbaar.
4. Klik op 'OK'. Zie figuur 29.



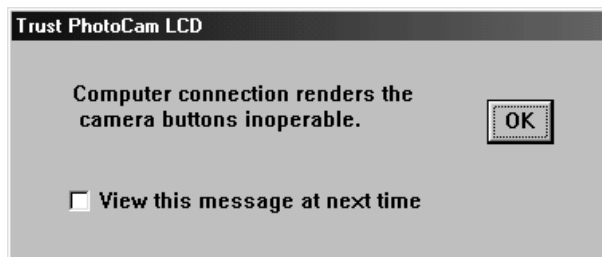
Figuur 29: Camera selecteren

5. Selecteer in het Photo Express hoofdmenu 'Get' (A) en daarna 'Camera' (B). Zie figuur 30.



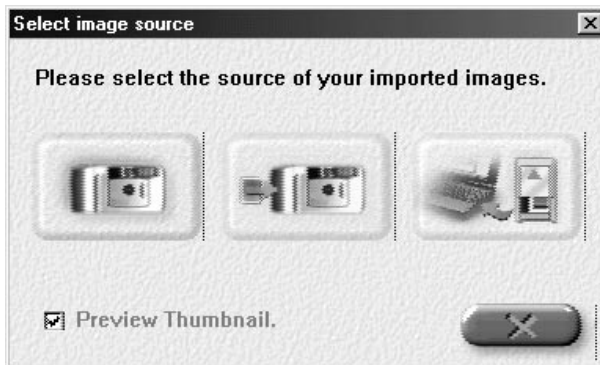
**Figuur 30: Photo Express hoofdmenu**

6. Selecteer bij 'data source' (C) de 'Trust PhotoCam LCD'. Zie figuur 30.
7. Selecteer 'Open to workspace' (D) om de beelden naar de applicatie te sturen. Zie figuur 30.
8. Geef het type (bijvoorbeeld JPEG) en de naam van het bestand op (E). Zie figuur 30.
9. Klik op 'Acquire' (F). Zie figuur 30. Het TWAIN-dialoog venster van de 'Trust PhotoCam LCD' verschijnt. Ook verschijnt er een scherm als figuur 31.



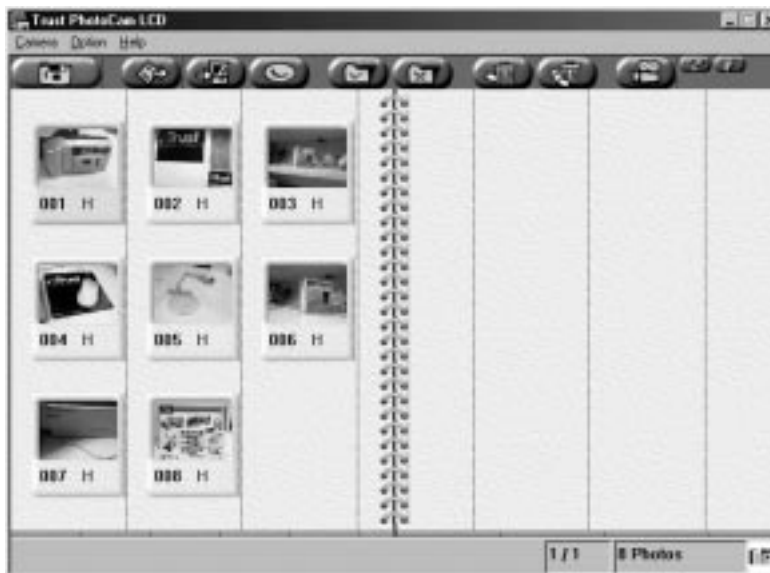
**Figuur 31: Uitschakelen knoppen van de camera**

10. Klik op 'OK'. Een scherm als figuur 32 is zichtbaar.












**Figuur 32: Selecteren camerageheugen**

11. Vink 'Preview Thumbnail' aan als u de foto's vooraf wilt bekijken. Zie figuur 32.
12. Klik op het linkse icoon als u de foto's van het interne geheugen van de camera wilt inladen. Klik op het middelste icoon als u foto's van een CF-geheugenkaart wilt inladen. Zie figuur 32.
13. De foto's van het geselecteerde geheugen worden zichtbaar in het TWAIN-dialoog venster. Dubbelklik op de foto die u wilt inladen. Zie figuur 33.



**Figuur 33: TWAIN-dialoog venster Trust PhotoCam LCD**

Knop	Omschrijving	Functie
	Control Camera	Camera bedienen via de computer. Zie figuur 34.
	Select Image Source	Camerageheugen selecteren. Zie figuur 32.
	Transfer Selected Images to Application	Geselecteerde foto's naar de applicatie inladen.
	Preview Thumbnail	Vooraf bekijken van foto's in het geheugen.
	Select All Images	Alle foto's selecteren.
	Unselect	Alle geselecteerde foto's uitschakelen.
	Delete Selected Image	Geselecteerde foto uit het geheugen verwijderen.
	Delete All Images	Alle foto's uit het geheugen verwijderen.
	Open ViewFun	ViewFun opstarten. Werkt alleen met USB in Windows 98. Zie hoofdstuk 7.2.



**Figuur34: Camera bedienen via de computer.**

14. Sluit het TWAIN-dialoog venster af als de foto is ingeladen. De foto kan nu worden bewerkt. Zie voor meer informatie de bijgeleverde handleiding van Photo Express.



15. Klik op de knop 'Share' (A) als u de foto op wilt slaan. Zie figuur 35.



**Figuur 35: Bewerkte foto opslaan**

16. Klik op de knop 'Save' (B) om de foto op diskette of harde schijf te bewaren. Zie figuur 35.
17. Geef de locatie (C) op waarin u de foto wilt opslaan. Zie figuur 35.
18. Geef de naam en het type van het bestand op (D), om aan te geven hoe de foto in de geselecteerde locatie (C) moet worden opgeslagen. Zie figuur 35.
19. Selecteer 'Save to album' (E) als u de foto wilt toevoegen aan het fotoalbum van Photo Express. Zie figuur 35.
20. Klik op 'Save' (F). De foto wordt nu opgeslagen in de geselecteerde locatie. Zie figuur 35.

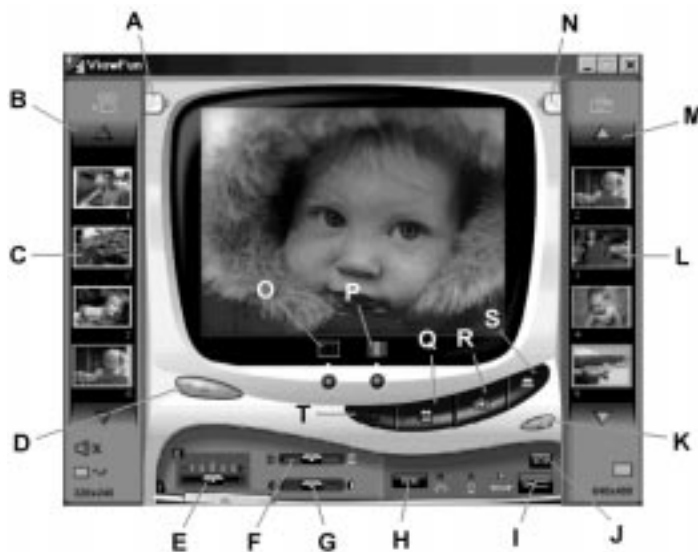
Dit was een korte introductie van het programma. Raadpleeg de Help-functie en de handleiding van het programma voor meer informatie.

## 7.2 ViewFun

**Let op:** ViewFun werkt alleen onder Windows 98 met USB aansluiting.

Volg onderstaande aanwijzingen op voor het gebruik van ViewFun.

1. Start Windows 98.
2. Sluit de camera aan op de USB poort van uw computer. Zie hoofdstuk 6.2.
3. Start ViewFun. Een scherm als figuur 36 verschijnt.



**Figuur 36: ViewFun weergave-venster**

ViewFun weergave-venster (Zie figuur 36)	
Optie	Omschrijving
A	Klik hierop om het videoalbum venster (B) zichtbaar te maken.
B	Videoalbum. Hierin staan de opgenomen videobeelden.
C	Video miniatuurvoorbeeld.
D	ViewFun afsluiten.
E	Instellen belichting van de camera. Zie ook hoofdstuk 5.
F	Instellen helderheid.
G	Instellen contrast.

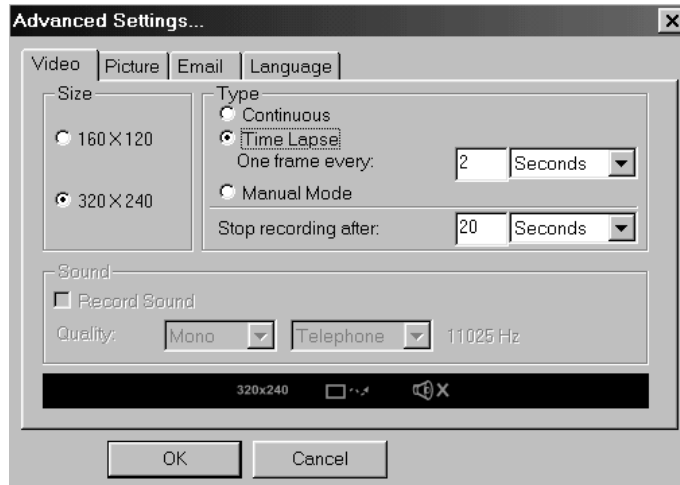
<b>H</b>	Instellen witbalans van de camera. Zie ook hoofdstuk 5.
<b>I</b>	Geavanceerde instellingen. Hiermee heeft u de keuze uit 4 verschillende mappen, afhankelijk van de functie die u gebruikt: foto's nemen, video opnemen, taal wijzigen of een Email versturen. Zie figuur 37, 38, 39 en 40.
<b>J</b>	Fabrieksinstellingen terughalen.
<b>K</b>	Help-functie opvragen.
<b>L</b>	Miniatuurvoorbeeld foto.
<b>M</b>	Fotoalbum. Hierin staan de genomen foto's.
<b>N</b>	Klik hierop om het fotoalbum venster (M) zichtbaar te maken.
<b>O</b>	Met deze knop kan de grootte van het beeld worden ingesteld. U kunt 320x240 of 160x120 selecteren.
<b>P</b>	Met deze knop kan worden geschakeld tussen zwart/wit weergave en kleur weergave.
<b>Q</b>	Klik hierop om een video opname te starten.
<b>R</b>	Klik hierop om een foto te nemen.
<b>S</b>	Klik hierop om de afbeelding in het weergave scherm rechtstreeks naar de aangesloten printer te sturen.
<b>T</b>	Klik hierop om een video opname te stoppen.

4. Richt de camera op het gewenste object. Het object wordt zichtbaar in het weergave-venster. Zie figuur 36.
5. Klik op knop **R** als u een foto wilt nemen. Een genummerd miniatuurvoorbeeld van de foto (**L**) verschijnt automatisch in het fotoalbum (**M**). Zie figuur 36.
6. Klik op de knop **N** om het fotoalbum (**M**) te openen.
7. Dubbelklik op het miniatuurvoorbeeld van de foto (**L**) om hem weer te geven in de applicatie.

**Let op:** *Als het weergave-venster geen beeld bevat, controleer dan of de camera aan staat en op de juiste wijze aangesloten is op de USB poort.*

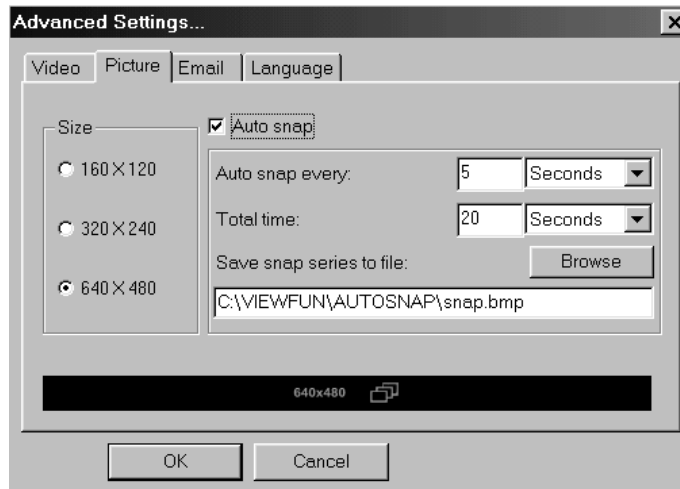
8. Klik op de knop **Q** als u een video opname wilt maken.
9. Klik op de knop **T** als u de video opname wilt stoppen. Een genummerd miniatuurvoorbeeld van de opname (**C**) verschijnt automatisch in het videoalbum (**B**). Zie figuur 36.
10. Klik op de knop **A** om het videoalbum (**B**) te openen.
11. Dubbelklik op het miniatuurvoorbeeld van de video (**C**) om het te bekijken met Mediaspeler, een toepassing voor het weergeven van videobeelden.

12. Klik op de knop **I** als u de geavanceerde instellingen wilt gebruiken. U kunt kiezen uit 4 verschillende mappen:
- Video opnemen (Video). In deze map kunt u de beeldgrootte, beeldtype en de geluidsinstellingen wijzigen. Zie figuur 37.



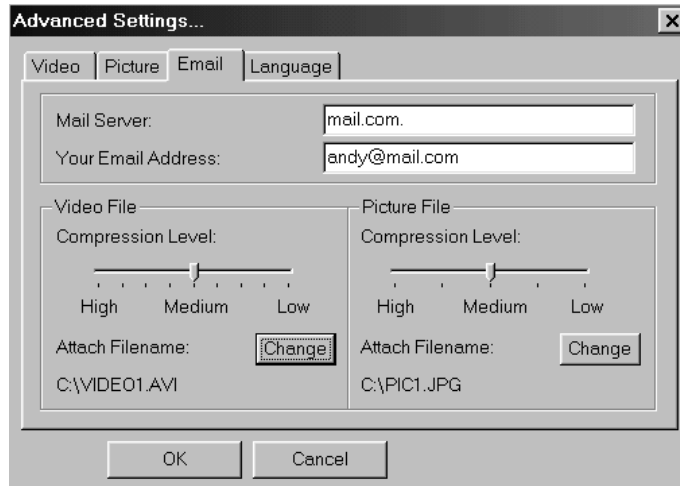
**Figuur 37: Video instellingen**

- Foto's nemen (Picture). In deze map kunt u de beeldgrootte, het aantal beelden per seconde en de locatie waar de foto's worden opgeslagen instellen. Zie figuur 38.



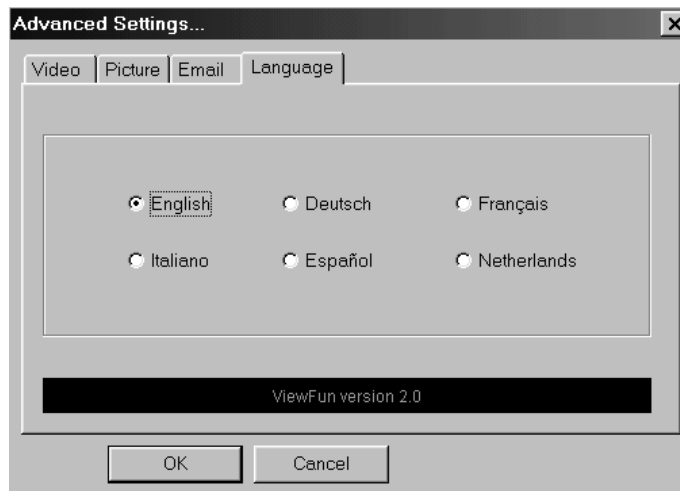
**Figuur 38: Foto instellingen**

- Email versturen (Email). In deze map kunt u de compressie van de van de video of de foto die u wilt versturen instellen. Zie figuur 39. Dit scherm moet ingesteld zijn voordat u een afbeelding per Email verstuurd.



**Figuur 39: Email instellingen**

- Taal wijzigen (Language). In deze map kunt u de taal selecteren waarin ViewFun wordt weergegeven. De te selecteren talen zijn: Engels, Duits, Frans, Italiaans, Spaans en Nederlands. Zie figuur 40.



**Figuur 40: Taal selecteren**

Dit was een korte introductie van het programma. Raadpleeg de Help-functie van het programma voor meer informatie.

## **8. Beelden bekijken op TV**

Met de PhotoCam LCD is het mogelijk om 'real-time' videobeelden en gemaakte foto's rechtstreeks op de TV te bekijken. Ook kan de camera worden aangesloten op een videorecorder, zodat gefilmde beelden gelijk kunnen worden opgenomen.

Volg onderstaande aanwijzingen op voor het aansluiten van de PhotoCam LCD.



### **8.1 Aansluiten op de TV / videorecorder**

1. Schakel de camera uit.
2. Sluit het ene eind van de bijgeleverde videokabel aan op aansluiting C van de camera. Zie figuur 24.
3. Sluit het andere eind van de kabel aan op de aansluiting 'Video in' van uw TV / videorecorder.
4. Zet de TV / videorecorder aan en selecteer het videokanaal.
5. Zet de camera aan. De camera laat automatisch 'real-time' video zien.

### **8.2 Foto's bekijken op de TV**

1. Sluit de camera aan op de TV. Zie hoofdstuk 8.1.
2. Druk op de MODE knop (zie figuur 25) om de afspeel modus te activeren. U kunt nu de foto's die in het geheugen staan op de TV bekijken.
3. Druk op de selectieknoppen (zie figuur 25) om de foto te selecteren dat u wil bekijken.

## 9. Problemen oplossen

Probleem	Oorzaak	Mogelijke oplossing
Camera doet niets.	Batterijen zijn leeg.	Vervang de batterijen.
	Verkeerde netvoeding.	Gebruik alleen de meegeleverde adapter.
	Batterijen verkeerd geplaatst.	Plaats batterijen opnieuw. Zie hoofdstuk 4.1.
Plotselinge spanningsuitval.	Lage batterijspanning.	Vervang de batterijen.
	'Auto-off' functie ingeschakeld.	Schakel de spanning weer in. Zie hoofdstuk 5.
Geen foto genomen als ontspanner wordt ingedrukt.	Geheugen is vol.	Wis afbeeldingen uit het geheugen.
	Toestel is ingesteld op afspeel-modus.	Zet het toestel op camera-modus. Zie hoofdstuk 5.
Slechte kleuren en helderheid bij gebruik binnenshuis.	TL-verlichting binnenshuis.	Maak geen foto's bij TL-verlichting.
Foto heeft een groenige tint.	Sterk direct of gereflecteerd zonlicht.	Zet diafragma K op  (zie figuur 25).
Foto is te donker.	Onvoldoende licht.	Zet diafragma K op  (zie figuur 25).
Wazig beeld.	Glas van de lens vuil.	Maak het glas schoon.
Geen beeld op TV.	TV staat op het verkeerde kanaal.	Schakel de video-ingang van de TV in.
	Kabels niet goed aangesloten.	Sluit de kabels opnieuw aan. Zie hoofdstuk 8.
	Verkeerd TV systeem.	Selecteer de optie TV in het functiemenu en zet deze op PAL of op NTSC. Zie hoofdstuk 5.2.
Geen verbinding met de computer.	Slechte kabelverbinding.	Sluit de kabels opnieuw aan. Zie hoofdstuk 6.
	Camera staat uit.	Zet de camera aan.
De computer loopt vast bij gebruik via USB	USB poort heeft IRQ gedeeld met ander apparaat.	Haal kaarten uit computer of deel opnieuw in.

## PhotoCam LCD

---

Windows vind geen nieuw apparaat na het aansluiten van de camera via USB.	Stuurprogramma's zijn al aanwezig.	Start Windows, via F8, in 'Veilige Modes' en haal de oude stuurprogramma's weg. Daarna opnieuw opstarten en installeren.
	USB poort van de computer werkt niet.	Verwijder USB poort uit apparaatbeheer en installeer opnieuw.
	Slechte kabelverbinding.	Sluit de kabels opnieuw aan. Zie hoofdstuk 6.
	Camera staat uit.	Zet de camera aan.

Controleer op Internet ([www.trust.com](http://www.trust.com)) de FAQ en de laatste versie van het stuurprogramma.

Mocht u na deze oplossingen geprobeerd te hebben nog problemen hebben, neem dan contact op met uw dealer of bel de Trust helpdesk. U dient de volgende gegevens bij de hand te hebben:

- Artikelnummer van uw PhotoCam LCD, dit staat onder de barcode op de verpakking.
- Het Windows versienummer en taal.
- Het type processor in de computer en de snelheid daarvan.
- De instellingen van de seriële poort van uw computer.
- Exacte foutmelding of goede omschrijving wanneer en wat er precies niet werkt.



## 10. Specificaties

CCD	350K kleurenpixels		
LCD	45 mm kleurenvideo		
Resolutie	640 x 480		
Geheugen	2MB intern		
	Max. 32MB met CF-geheugenkaart		
Compressie	Standaard	ECON = 40KB per beeld	Max. 46 foto's intern
	JPEG	STD = 92KB per beeld	Max. 20 foto's intern
	YUV 4:2:2	HIGH = 232KB per beeld	Max. 8 foto's intern
Invoer / uitvoer	Video = PAL / NTSC		
	USB = 12M bps		
	Serieel (RS232) = 115, 57, 19.2 K bps		
Brandpuntinstelling	25 cm tot oneindig		
Lensopening	F8.0 en F2.8		
Lens beeldhoek	48 graden		
Spanning:	6VDC d.m.v. 4x batterij type AA		
Externe voeding:	7.5VDC / 2A		
Afmetingen [HxBxD]	79 x 146 x 53 mm		
Gewicht:	200 gram (zonder batterijen)		

## 11.Trust Service Centers

Country:	Contact:
UK Ireland	<b>UK Office</b> Internet     www.trust.com E-mail        trustuk@globalnet.co.uk Mail            Aashima Distribution U.K. Ltd. Trust Support PO Box 5277 Witham CM8 3XU United Kingdom Fax             +44-(0)1376-514633
Italy	<b>Italian Office</b> Internet     www.trust.com E-mail        trusttdp@tin.it Mail            Aashima Italia s.r.l. Trust Support via dei Pignattari 174 Blocco 37 CENTERGROSS Funo di Argelato (BO) Italia Fax             051-6635843
France North Africa	<b>French Office</b> Internet     www.trust.com E-mail        aashimatec@aol.com Mail            Aashima France sarl Trust Support BP 50002 95945 Roissy C.D.G. France Fax             +33-(0)1-48174918
All other countries	<b>European Head Office</b> Internet     www.trust.com E-mail        support@aashima.nl Mail            Aashima Technology B.V. Trust Support P.O. Box 8043 3301 CA Dordrecht The Netherlands Fax             +31-(0)78-6543299 Fax             +49-(0)2821-58873 (for Germany)