

PhotoCam Plus

---

# PHOTOCAM PLUS

Manual del usuario

ESPAÑOL

## **Declaración de Copyright**

No está permitido reproducir ni transmitir ninguna parte de este manual, en ninguna forma ni por ningún medio, ya sea electrónico o mecánico, incluyendo las fotocopias, la grabación, o sistemas de almacenamiento y recuperación de información, y con ningún fin que no sea el uso personal del comprador, sin el previo permiso escrito del fabricante.

## **Declinación de Responsabilidades**

El fabricante declina específicamente todas las garantías, ya sean expresas o implícitas, incluyendo, pero no limitándose a las garantías implícitas de comerciabilidad y de conveniencia para determinado fin, con respecto al software, los manuales que acompañan a los productos y el otro material escrito, así como cualquier otro hardware incluido. El fabricante se reserva el derecho de revisar o introducir mejoras en su producto en cualquier momento y sin la obligación de notificar a ninguna persona dichas revisiones o mejoras.

En ningún caso el fabricante será responsable de daños directos o indirectos, incluyendo la pérdida de ganancias o cualquier otro daño comercial, que se produzcan a consecuencia del uso de su producto.

\* Todos los nombres de productos o empresas son marcas comerciales, marcas registradas o marcas de servicio de sus propietarios respectivos.

Versión 1.0

16 ES 11056 PhotoPlus.DOC

## Índice

<b>1. Introducción</b> .....	<b>2</b>
1.1. Contenido del paquete .....	3
<b>2. Normas de seguridad</b> .....	<b>4</b>
2.1. Generales .....	4
2.2. Adaptadores eléctricos.....	4
2.3. Pila.....	5
<b>3. Instalación del software</b> .....	<b>6</b>
3.1. Instalación de iXla Photo .....	7
3.2. Acrobat Reader.....	9
<b>4. Alimentación eléctrica de la cámara</b> .....	<b>11</b>
4.1. Colocación de la pila.....	11
4.2. Conexión al adaptador eléctrico .....	12
<b>5. Sacar fotos</b> .....	<b>13</b>
5.1. Borrar la memoria.....	14
<b>6. Conexión de la cámara al ordenador</b> .....	<b>15</b>
<b>7. Utilización del software</b> .....	<b>16</b>
7.1. Trabajar con QuickView .....	16
7.2. Configuraciones de QuickView.....	17
<b>8. Trabajar con iXla Photo</b> .....	<b>19</b>
<b>9. Resolución de problemas</b> .....	<b>21</b>
<b>10. Especificaciones</b> .....	<b>23</b>

## 1. Introducción

Este manual está destinado a los usuarios de la PhotoCam Plus. No se necesitan conocimientos previos para la instalación y la utilización de este producto.

En este manual se han utilizado las siguientes convenciones:

- |                      |   |
|----------------------|---|
| <b>&lt;tecla&gt;</b> | Se debe pulsar una tecla. El nombre de la tecla aparece entre los signos <>.  |
| <b>'Sistema'</b>     | Se trata de un término específico de un programa. Aquí aparecen los términos que se utilizan, por ejemplo, en Microsoft Windows 95. |
| <b>[DIR]</b>         | Se debe teclear el texto que aparece entre los signos [...].  |
| <b>{Término}</b>     | El texto entre los signos {...} es el término inglés, por ejemplo (File), que aparece en la figura correspondiente.                 |

La información adicional aparece de la siguiente manera:

**Aviso:** *Apague el ordenador antes de conectar el producto.*

En los ejemplos se ha partido de la base de que en el ordenador se ha asignado la letra "D" a la unidad de CD-ROM. En caso de que su ordenador utilice otra letra distinta para el reproductor de CD-ROM, por ejemplo la "E", cambie en el texto la "D" por la "E".

## 1.1. Contenido del paquete

Compruebe el contenido del paquete antes de leer las instrucciones. El paquete debe incluir los siguientes componentes:

- Cámara de fotos
- Cable interface
- Adaptador de 9 a 25 pines
- Pila (tipo CR123A)
- Adaptador eléctrico
- CD-ROM con TWAIN y aplicaciones
- Muñequera y funda protectora
- Manual de Instalación Rápida

En caso de que falte algún componente o esté dañado, póngase en contacto con el distribuidor.

## **2. Normas de seguridad**

### **2.1. Generales**

1. No utilice este aparato en lugares húmedos, como por ejemplo en baños, sótanos, piscinas, etc.
2. Nunca introduzca objetos en las ranuras de la cubierta del aparato, porque podría tocar componentes de alta tensión y a consecuencia de ello podrían producirse descargas eléctricas o un incendio.
3. No intente reparar usted mismo este aparato. Si abre o quita la caja, podría tocar sin querer componentes de alta tensión. También podría correr otros riesgos.
4. Saque la clavija de la toma mural y mande arreglar el aparato a un técnico si se da alguna de estas circunstancias:
  - a) el cable o la clavija está dañado o gastado;
  - b) ha entrado algún líquido en el aparato;
  - c) se ha caído el aparato y/o se ha dañado la caja.
5. No conecte ni desconecte ningún aparato mientras el ordenador esté encendido, porque se podría dañar el aparato en cuestión.
6. Coloque el aparato de manera que no se puedan dañar los cables.

### **2.2. Adaptadores eléctricos**

1. Enchufe el adaptador eléctrico en una toma mural apropiada.
2. Este adaptador ha sido fabricado para utilizarlo en Europa.
3. Sólo utilice el adaptador eléctrico en combinación con el aparato que ha adquirido y no utilice otro adaptador para este aparato. Si utiliza el adaptador eléctrico con otro fin, por ejemplo, para alimentar un walkman, podría provocar un incendio.

### **2.3. Pila**

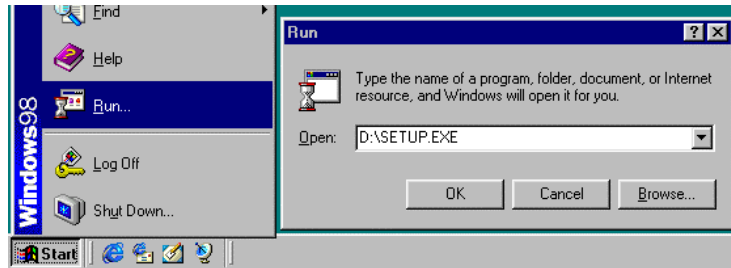
1. La pila no es recargable. No intente recargar la pila porque podría provocar una explosión.
2. Nunca tire la pila al fuego. La pila podría explotar.
3. Nunca perforo la pila.
4. Mantenga la pila fuera del alcance de los niños.
5. Cuando se le acabe la pila, pida información a las autoridades locales sobre el lugar donde se puede depositar.

### 3. Instalación del software

Para poder utilizar la cámara debe instalar el software incluido en el paquete. Esto sólo debe hacerlo una vez.

La cámara es compatible con TWAIN. Puede utilizar esta cámara con los programas de tratamiento de imágenes que soportan TWAIN, como por ejemplo iXla Photo

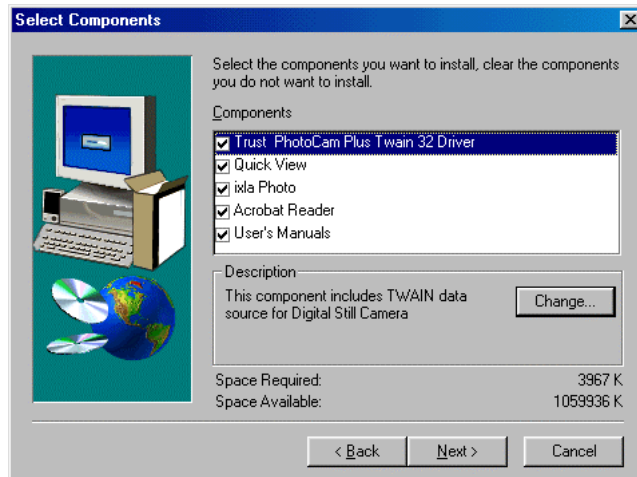
1. Introduzca el CD-ROM en el reproductor de CD-ROM.
2. Seleccione la opción 'Ejecutar' {Run} del menú 'Inicio' (vea la figura 1).
3. Teclee [D:\SETUP.EXE] y haga clic en 'Aceptar' (vea la figura 1).



**Figura 1: Iniciar la instalación**

4. Seleccione el idioma que quiera utilizar (holandés, inglés, alemán, francés, español o italiano) en la ventana que aparece a continuación. Haga clic en 'Aceptar' para continuar.
5. Haga clic en 'Siguiente' {Next} para continuar. Al cabo de un rato aparecerá una ventana como la de la figura 2.



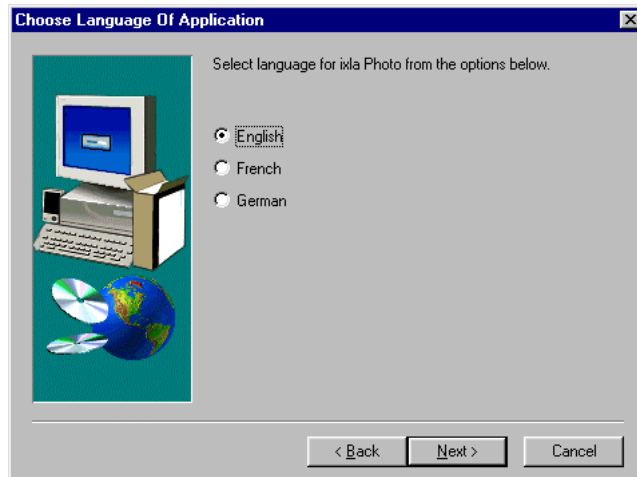


**Figura 2: Seleccionar los componentes**

6. Seleccione todos los programas en la figura 2 y haga clic en 'Siguiente' para continuar.
7. Haga clic en 'Siguiente' para aceptar el directorio.
8. Haga clic en 'Siguiente' para aceptar el grupo de programas y se instalarán TWAIN y el programa QuickView.
9. Minimice la ventana 'C:\Windows\Menú Inicio\Programas\Trust\PhotoCam Plus' para continuar con la instalación.

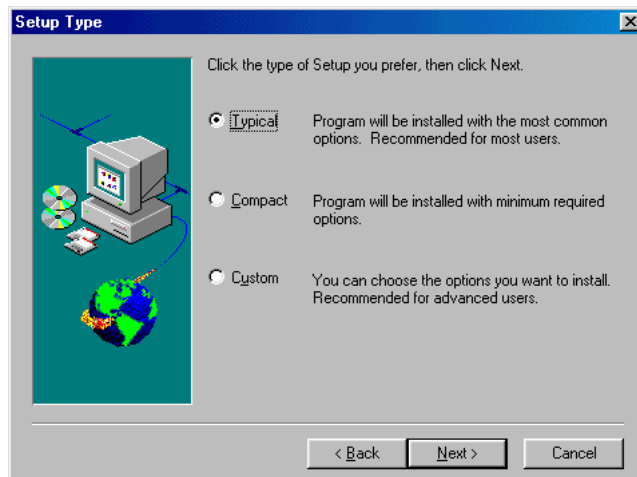
### 3.1. Instalación de ixla Photo

1. La instalación de ixla Photo se inicia con la figura 3.



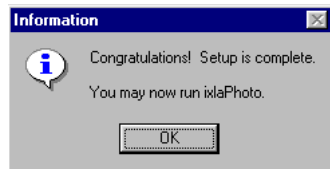
**Figura 3: Seleccionar el idioma para ixla Photo.**

2. Seleccione en la figura 3 el idioma (inglés, francés o alemán) en el que quiera instalar ixla Photo y haga clic en 'Next' (Siguiente) para continuar. Al cabo de un rato aparecerá la pantalla inicial.
3. Haga clic en 'Next' para continuar la instalación.
4. Haga clic en 'Next' para aceptar el directorio (C:\ixlaPhoto).
5. Seleccione 'Typical' (Típica) en la ventana 'Setup Type' (Tipo de instalación) y haga clic en 'Next' para continuar (vea la figura 4).



**Figura 4: Seleccionar el tipo de instalación**

- Haga clic en 'Next' para aceptar el grupo de programas. Se instalará el programa. Este proceso puede tardar unos minutos. Una vez finalizada la instalación aparecerá una ventana como la de la figura 5.



**Figura 5: Instalación finalizada**

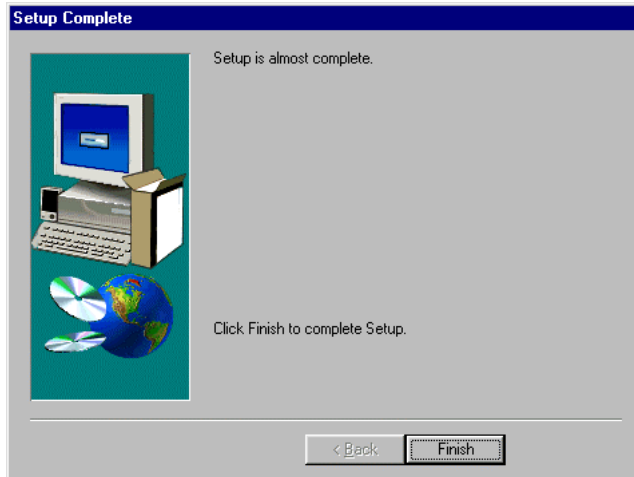
- Haga clic en 'OK' (Aceptar) (figura 5) para finalizar la instalación de iXla Photo.

Cierre la ventana para continuar con la instalación de Acrobat Reader.

### **3.2. Acrobat Reader**

- Haga clic en 'Yes' (Sí) para iniciar la instalación.
- Haga clic en 'Next' (Siguiente) en la ventana de inicio para continuar con la instalación.
- Haga clic en 'Yes' para aceptar el acuerdo de licencia.
- Haga clic en 'Next' para aceptar el directorio (C:\Acrobat3\Reader). Se iniciará la instalación.
- Haga clic en 'Finish' para finalizar la instalación.

Una vez instalado el programa Acrobat Reader aparecerá una ventana como la de la figura 6. Haga clic en 'Finish' (Finalizar) para finalizar la instalación.



**Figura 6: Finalizar la instalación**

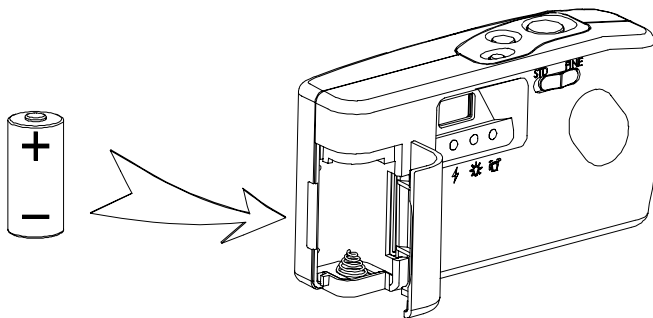
En la siguiente ventana le pedirán que reinicie el ordenador. Seleccione la opción de que sí quiere reiniciar el ordenador y haga clic en 'Finish'.

Ahora ya ha instalado todo el software y puede utilizar la cámara.

## 4. Alimentación eléctrica de la cámara

### 4.1. Colocación de la pila

Introduzca la pila en la cámara de la siguiente manera.



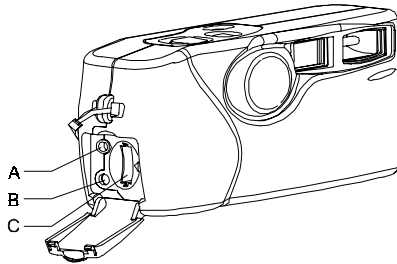
**Figura 7: Colocar la pila**

1. Abra la tapa del compartimento para la pila.
2. Introduzca la pila en el compartimento tal y como se indica en la figura 7.
3. A continuación cierre la tapa del compartimento para la pila.

**Aviso:** *La colocación incorrecta de la pila puede dañar la cámara.*

**Aviso:** *Sólo cambie la pila por un tipo de pila equivalente (tipo CR123A).*

## 4.2. Conexión al adaptador eléctrico



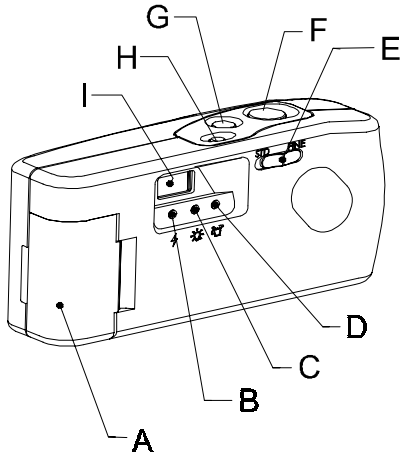
**Figura 8: Parte frontal de la cámara**

A	Conexión para el cable interface (Digital Out)
B	Conexión para la alimentación eléctrica externa
C	Módulo de la memoria

**Tabla 1: Esquema de las conexiones**

1. Conecte el cable del adaptador eléctrico a la cámara de fotos (conector B, figura 8)
2. Introduzca el adaptador eléctrico en la toma mural

## 5. Sacar fotos



**Figura 9: Funciones de la cámara**

1. Pulse el interruptor on/off (G) para encender la cámara de fotos. Se iluminará el indicador de corriente (C).
2. El indicador de flash (B) se iluminará para indicar que la cámara está lista para utilizarla.
3. Seleccione en el visor el tema que quiere fotografiar (I).
4. Pulse el disparador (F) para fotografiar el tema. Se oirá claramente un clic. Si es necesario, el flash se activará automáticamente.
5. El indicador de corriente parpadeará mientras se guarda la foto en la memoria. Deberá esperar unos 3 segundos para poder sacar una foto nueva.
6. El indicador de memoria (D) parpadeará cuando la memoria esté casi llena. Aún podrá sacar 3 fotos adicionales con una resolución alta.
7. Podrá sacar fotos con una resolución normal (standard) y con una resolución alta (fine). Podrá configurar la resolución con el conmutador de resolución (E) situado en la parte posterior de la cámara.
8. La cámara se apagará automáticamente al cabo de 90 segundos.

**Aviso:** Procure mantener limpio el cristal del objetivo.

Para sacar una foto de buena calidad, tendrá que enfocar el objeto seleccionado durante unos segundos antes de disparar.

## 5.1. Borrar la memoria

Podrá borrar la memoria una vez descargadas y guardadas todas las fotos en su ordenador o si quiere borrar la memoria por otros motivos.

1. Encienda la cámara y espere hasta que esté lista para utilizarla.
2. Pulse el botón de borrar (figura 9, H) y manténgalo apretado hasta que empiece a parpadear el indicador de corriente.

Entonces se habrá borrado totalmente la memoria y se apagará el indicador de memoria.

**Aviso:** *No se pueden recuperar las fotos borradas.*



## 6. Conexión de la cámara al ordenador

**Aviso:** Utilice la figura 8 para saber dónde se encuentran las conexiones.

1. Apague el ordenador.
2. Conecte el cable interface al puerto serie situado en la parte posterior del ordenador (si es necesario, utilice el adaptador de 9 a 25 pines).
3. Fije bien los tornillos.
4. Abra la tapa situada en la parte izquierda de la cámara.
5. Conecte el otro extremo del cable interface al conector 'Digital out' (A) de la PhotoCam.

## 7. Utilización del software

Si va a trabajar con el software, primero deberá conectar la cámara al ordenador.

### 7.1. Trabajar con QuickView

Con el programa QuickView incluido en el paquete podrá descargar y guardar fotos. El nombre del archivo puede tener 8 caracteres como máximo.

1. Encienda la cámara.
2. Inicie QuickView (Inicio | Programas | Trust | PhotoCamPlus | QuickView). Una vez ejecutados estos pasos, se iniciará el programa. El programa localizará automáticamente el puerto COM al que se ha conectado la cámara.
3. Pulse el botón 'Download images' (Descargar imágenes) (vea la figura 10).
4. Seleccione con el ratón la foto que quiera descargar o 'Select All' (Seleccionar todo) para seleccionar todas las fotos.
5. Haga clic con el ratón en 'Download' (Descargar) para transportar las fotos al ordenador.

**Aviso:** La función Preview está configurada en blanco y negro y en resolución baja.



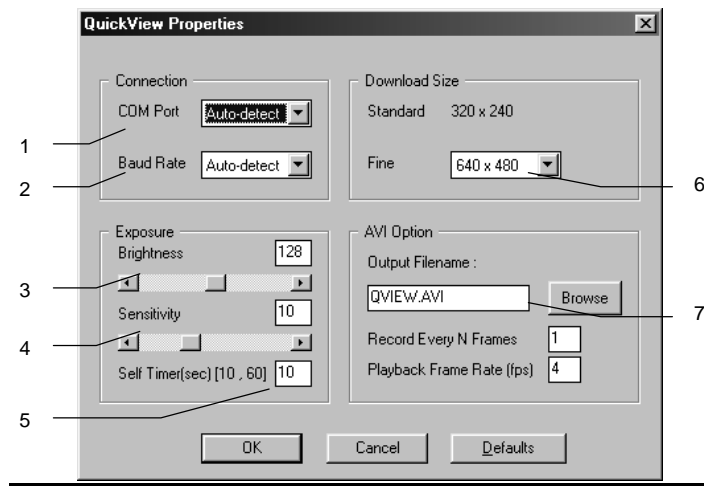
Figura 10: Ventana de QuickView

Opción	Función
1	Sacar una foto
2	Disparador automático
3	Descargar fotos
4	Grabar una película AVI
5	Configurar la cámara (consulte el capítulo 7.2)
6	Salir del programa
7	Pausa

**Tabla 2: Funciones de QuickView**

## 7.2. Configuraciones de QuickView

Haga clic en el botón 'Camera properties' (Propiedades de la cámara) para cambiar las configuraciones.



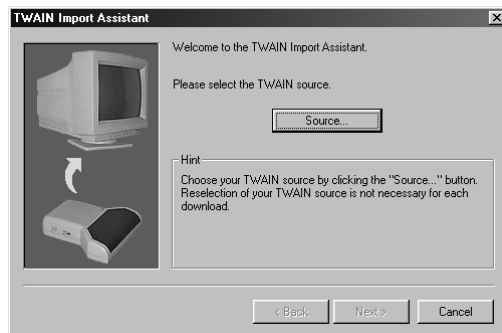
**Figura 11: Configuraciones de QuickView**

Opción	Función
1	Configurar el puerto COM
2	Configurar la velocidad del puerto COM
3	Configurar la claridad
4	Configurar la sensibilidad
5	Configurar el disparador automático (10 segundos como mínimo, 60 segundos como máximo)
6	Configurar la resolución (320x160, 508x365, 640x480)
7	Configurar las opciones de los archivos AVI (nombre y ubicación del archivo, velocidad de cuadro, etc.)

**Tabla 3: Esquema de las configuraciones de QuickView**

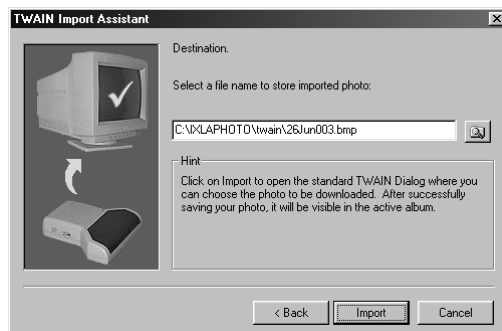
## 8. Trabajar con ixla Photo

1. Inicie ixlaPhoto Designer (Inicio | Programas | ixlaPhoto | ixlaPhoto Designer).
2. Dentro de la ventana 'Welcome to ixlaPhoto...', (Bienvenido a ixlaPhoto...) haga clic con el ratón en la opción 'Create a new Album based on a template' (Crear un álbum nuevo basado en una plantilla).
3. Seleccione la plantilla 'Empty' (Vacía) y haga clic en 'OK' (Aceptar)
4. Seleccione 'Import' (Importar) del menú File (Archivo). Aparecerá una ventana como la de la figura 12.



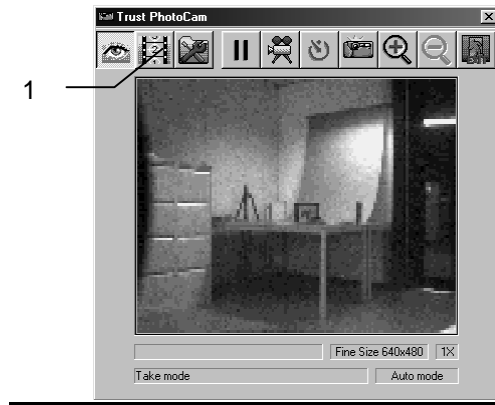
**Figura 12: Twain Import Assistant**

5. Haga clic en 'Source' (Fuente) para continuar.
6. Seleccione 'Trust PhotoCam Plus (\_32)' en la lista de aparatos compatibles con TWAIN y haga clic en 'Select' (Seleccionar). Volverá a aparecer una ventana como la de la figura 12.
7. Haga clic en 'Next' para continuar. Aparecerá una ventana como la de la figura 13.



**Figura 13: Guardar la foto**

8. Encienda la cámara.
9. Haga clic en 'Import' (Importar). Aparecerá la ventana TWAIN de la cámara (figura14).



**Figura 14: TWAIN**

10. Haga clic en el botón 'Switch to download mode' (Cambiar al modo de descarga) (vea 1 en la figura 14).
11. Seleccione la foto o las fotos que quiera colocar en el álbum y haga clic en el botón 'Download image(s)' (Descargar imagen(es)).
12. Una vez descargadas todas las fotos, haga clic en el botón 'Exit' (Salir) para salir de TWAIN y volver a iXlaPhoto Designer.
13. Ahora ya puede guardar la foto o las fotos o bien puede seguir ajustando el álbum.

Para obtener más información, consulte el manual en el CD-ROM y la opción de ayuda del programa.

## 9. Resolución de problemas

Problema	Causa	Posible solución
El indicador de corriente parpadea y el indicador de flash no está iluminado	Se ha acabado la pila	Cambie la pila
El flash no funciona	Se ha acabado la pila	Cambie la pila
Al encender la cámara, todos los indicadores LED están iluminados	Se ha acabado la pila	Cambie la pila
El indicador de memoria está iluminado	No se ha instalado bien el módulo de la memoria	Apriete bien el módulo de la memoria (figura 8, C)
El disparador no funciona	El indicador de corriente parpadea	Espere hasta que el indicador de corriente emita una luz continua
Las fotos son oscuras	No se ha esperado suficiente tiempo para corregirlas	Enfoque el objeto, espere un rato y dispere.

ESPAÑOL

Consulte en Internet ([www.trust.com](http://www.trust.com)) para comprobar las preguntas frecuentes (FAQ) y la última versión del driver.

Si a pesar de haber intentado estas soluciones sigue teniendo problemas, póngase en contacto con su distribuidor o llame al Helpdesk de Trust. Para ello necesitará los siguientes datos:

- El número de su PhotoCam Plus que aparece debajo del código de barras en el embalaje.
- La versión de Windows que utiliza y el idioma.
- El tipo de procesador del ordenador y la velocidad del mismo.

## PhotoCam Plus

---

- Las configuraciones del puerto serie de su ordenador.
- El mensaje de error exacto o una buena descripción de cuándo se produce el problema y qué es lo que no funciona exactamente.



## 10. Especificaciones

Sensor:	1/3" (350.000 pixels aproximadamente)	
Resolución:	alta (fine):	640 x 480
	normal (standard):	320 x 240
Módulo de la memoria:	2 MB de memoria flash	
Capacidad de almacenamiento:	alta:	8 fotos
	normal:	26 fotos
Intensidad del color	24 bits	
Disparador:	Disparador CCD electrónico	
Velocidad:	1/30 de segundo como mínimo	
Distancia mínima:	40 cm	
Corriente:	3V mediante pila CR123A	
Alimentación eléctrica externa:	3 Voltios / 1000mA	
Interface del ordenador:	RS-232C	
Dimensiones [Al x An x Pr]:	60 x 125 x 33 mm	
Peso:	160 gramos	