

SPACEC@m USB

Gebruikershandleiding

Versie 1.0



Hartelijk Dank

Wij danken u voor de aankoop van dit product uit het Trust assortiment. Wij wensen u veel plezier bij het gebruik en raden u aan om deze handleiding voor gebruik aandachtig door te nemen.

Registratie

Registreer nu uw aankoop op de Trust Internet site (www.trust.com) en maak kans op schitterende prijzen. Bovendien kunt u hier terecht voor dealeradressen, uitgebreide productinformatie, stuurprogramma's, FAQ's (Frequently Asked Questions).

Auteursrecht

Het is niet toegestaan om zonder voorafgaande schriftelijke toestemming van de fabrikant enig deel van deze handleiding te reproduceren of over te dragen, in welke vorm of op welke manier dan ook, elektronisch of mechanisch, als fotokopie of opname, in informatieopslag- en zoeksystemen, anders dan voor persoonlijk gebruik van de koper.

Aansprakelijkheid

De fabrikant aanvaardt geen enkele aansprakelijkheid voor alle expliciete of impliciete garanties, inclusief maar niet beperkt tot garanties voor de verkoopbaarheid en geschiktheid voor een bepaald doel, met betrekking tot de software, de bijgesloten producthandleiding(en) en geschreven materiaal, en alle andere bijgesloten hardware. De fabrikant behoudt zich het recht voor om zijn product te allen tijde te herzien of verbeteren zonder enige vorm van kennisgeving aan derden van deze herzieningen of verbeteringen.

De fabrikant aanvaardt geen enkele aansprakelijkheid voor enige voortvloeiende of toevallige schade, inclusief welk zakelijke verlies of welke commerciële schade dan ook die het gevolg zijn van het gebruik van zijn product.

Alle bedrijfs- of productnamen zijn handelsmerken of gedeponeerde handelsmerken van de respectieve eigenaars.

Inhoud

1.	Inleiding	3
1.1	Inhoud van de verpakking	3
1.2	Minimale systeemvereisten	4
2.	Veiligheid	5
3.	Installatie	6
3.1	Beschrijving van de camera	6
3.2	Aansluiten van de camera	6
3.3	Installatie stuurprogramma	7
3.4	Installatie toepassingen	9
3.4.1	Installatie 'SpaceC@m software'	10
3.4.2	Installatie VideoLive Mail Plus	14
3.4.3	Installatie Microsoft NetMeeting	16
3.4.3.1	Microsoft NetMeeting al geïnstalleerd?	16
3.4.3.2	Microsoft NetMeeting installeren	17
3.4.4	Installatie Adobe Acrobat Reader	18
4.	Trust SpaceC@m USB Software	19
4.1	Camera instellen	20
4.1.1	Video formaat instellen	20
4.1.2	Videobron instellen	21
4.1.2.1	'Video control' instellen	21
4.1.2.2	'Advanced' instellingen	22
4.1.2.3	'Capture Source' instellen	23
4.1.2.4	Geluidsinstellingen	23
4.2	Film opnemen / afspelen	23
4.3	Foto maken	24
4.3.1	Foto maken met snapshot button	24
4.4	Resolutie verlagen / verhogen	25
5.	Gebruik van de TWAIN	26
5.1	TWAIN Instellen	26
5.2	TWAIN gebruiken	26
6.	VideoLive Mail	28
6.1	Programma starten voor de eerste keer	28
6.2	Werken met VideoLive Mail Plus	33
6.2.1	Beschrijving functietoetsen	34

6.3	Een Video Mail maken	36
7.	Microsoft NetMeeting.....	37
8.	Problemen oplossen	38
9.	Specificaties	39
10.	Trust Service Centers.....	40

1. Inleiding

Deze handleiding is bedoeld voor gebruikers van de Trust SpaceC@m USB. Enige ervaring met computers is nodig voor installatie en gebruik van dit product.

Als u na het lezen van deze handleiding nog vragen heeft, kunt u contact opnemen met één van de Trust service centers. U kunt de gegevens van het voor u dichtstbijzijnde service center achterin deze handleiding vinden. Bovendien kunt u ook op de Trust website (www.trust.com) terecht voor support, uitgebreide productinformatie, stuurprogramma's en FAQ's (Frequently Asked Questions).

In de handleiding is gebruik gemaakt van de volgende opmaak om opdrachten weer te geven:

<toets>	Hier moet u een toets indrukken. De naam ervan staat tussen de haken.
'System'	Dit is een specifieke term uit een programma. Hier staan de termen die gebruikt worden door, bijvoorbeeld, Microsoft Windows 95.
[DIR]	De tekst tussen de haken [...] dient u in te typen.
{Term}	De tekst tussen de accolades {...} is de engelse term, bijv. {File} die voorkomt in de bijbehorende afbeelding.

Extra informatie wordt als volgt getoond:

LET OP: *Sluit u de camera aan op een USB-HUB, dan dient de USB-HUB voorzien te zijn van een eigen stroomvoorziening.*

In de voorbeelden is ervan uitgegaan dat op uw computer de letter "D" aan uw CD-ROM station is toegekend. Gebruikt uw computer een andere stationsaanduiding voor uw CD-ROM speler, bijvoorbeeld "E", vervang in de tekst "D" door "E".

1.1 Inhoud van de verpakking

Controleer voordat u de gebruiksaanwijzing doorneemt de inhoud van de verpakking. Daarin moet u aantreffen:

- Trust SpaceC@m USB inclusief voet en bal
- USB kabel
- CD-ROM met stuurprogramma, applicaties en handleidingen
- Snelle installatie handleiding

Mocht er iets ontbreken of beschadigd zijn, neem dan contact op met uw dealer.

1.2 Minimale systeemvereisten

- Intel Pentium 166MMX CPU
- USB poort
- Windows 98
- 32 MB RAM
- 35 MB vrije Harddisk ruimte
- CD-ROM speler
- ISDN-adapter of modem
- Geluidskaart met luidsprekers en microfoon
- Internet abonnement

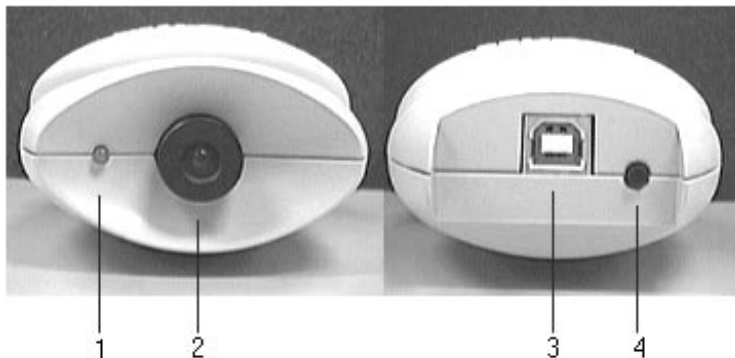
2. Veiligheid

Lees voor het gebruik de volgende aanwijzingen goed door:

1. Gebruik dit apparaat niet in een vochtige omgeving.
2. Probeer dit apparaat niet zelf te repareren.
3. Onder de volgende omstandigheden haalt de stekker uit het stopcontact en laat u het apparaat repareren door gekwalificeerd personeel:
 - a) het snoer of de stekker is beschadigd of versleten;
 - b) er is vloeistof in het apparaat terechtgekomen;
 - c) het apparaat is gevallen en/of de behuizing is beschadigd;
4. Plaats het apparaat zo dat de kabels niet beschadigd kunnen raken.

3. Installatie

3.1 Beschrijving van de camera



Figuur 1: voor- en achteraanzicht camera

1	LED; licht op als de camera in gebruik is.
2	Lens; draai aan de lens om beeld scherp te stellen.
3	USB aansluiting (hoofdstuk 3.2)
4	Snapshot button (hoofdstuk 4.3.1)

Tabel 1: beschrijving van de camera.

3.2 Aansluiten van de camera.

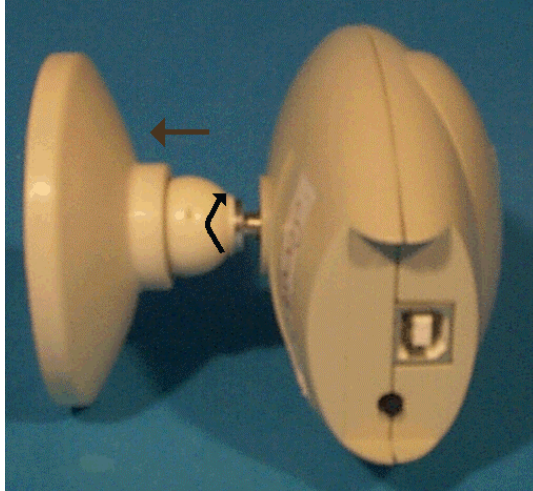
Om een USB-apparaat aan te sluiten op uw computer, hoeft u de computer niet uit te schakelen. USB-apparaten zijn namelijk 'hot swappable', wat inhoudt dat u niet steeds opnieuw Windows hoeft op te starten als u een nieuw USB-apparaat op de USB-poort aansluit.

LET OP: Sluit u de camera aan op een USB-HUB, dan dient de USB-HUB voorzien te zijn van een eigen stroomvoorziening.

LET OP: Deze camera werkt met dit stuurprogramma alleen op een systeem met Windows 98. Deze camera werkt niet op een Apple iMac.

1. Neem de voet uit de verpakking.

2. Plaats de bal in de uitsparing op de voet (figuur 2).



Figuur 2: bal plaatsen in de voet

3. Neem de camera uit de verpakking.
4. Schroef de camera op de schroefdraad van de bal (Zie figuur 2).
5. Sluit de USB-kabel met de 6-kantige stekker (Type B) aan op de achterzijde van de camera.
6. Sluit de andere zijde van de USB-kabel (platte rechthoekige stekker, type A) aan op een vrije USB-poort.

De computer detecteert nieuwe hardware.

3.3 Installatie stuurprogramma

Als u de camera voor de eerste maal aansluit op uw computer, start automatisch de 'Add New Hardware Wizard'. Deze wizard begeleidt u om het stuurprogramma voor de Trust SpaceC@m te installeren (zie figuur 3).

Plaats de CD-ROM in uw CD-ROM speler. Deze heeft u nodig voor het installeren van het stuurprogramma.

1. Klik op 'Volgende' {Next} om door te gaan met installatie.



Figuur 3: add new hardware wizard.

2. Selecteer 'Search for the best driver for your device. (Recommended)' (figuur 4) en klik op 'Volgende' om door te gaan.



Figuur 4: selecteren

3. Selecteer 'Specify a location;' en type op de regel [D:\WIN98]. Klik op 'Volgende' om door te gaan (zie figuur 5).



Figuur 5: locatie stuurprogramma selecteren.

4. In het venster dat nu verschijnt (figuur 6), wordt de naam van het product en de locatie van het stuurprogramma weergegeven. Klik op 'Volgende' om door te gaan.



Figuur 6: productnaam en locatie stuurprogramma

5. Het stuurprogramma wordt nu geïnstalleerd. Een aantal bestanden worden gekopieerd van de originele Microsoft Windows 98 Cd-rom.

Wanneer het nodig is dient er van CD-ROM gewisseld te worden. Gebruik de button 'Bladeren' {Browse} om het bestand te zoeken op de CD-ROM. Het kopiëren van de bestanden duurt enige tijd.

Wanneer alle bestanden zijn gekopieerd verschijnt figuur 7. Klik op 'Voltooien' {Finish} om de installatie te beëindigen. De camera is nu klaar voor gebruik.



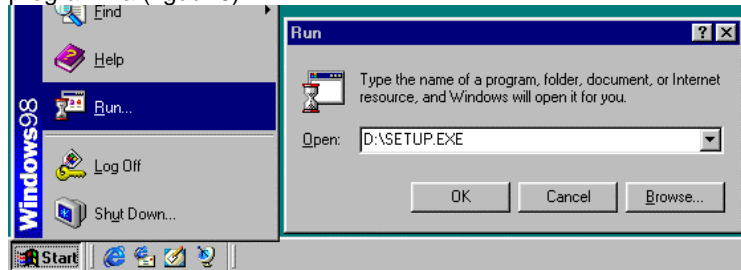
Figuur 7: installatie voltooien.

3.4 Installatie toepassingen

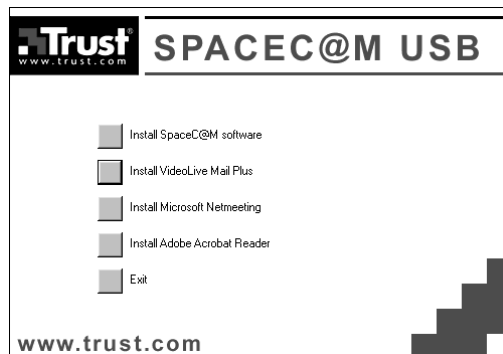
Om optimaal gebruik te kunnen maken van deze camera dient u eerst de programmatuur te installeren. Volg onderstaande stappen op om de installatie uit te voeren:

1. Plaats de CD-ROM in uw CD-ROM speler.
2. Selecteer 'Uitvoeren' {Run} in het startmenu.

3. Type [D:\SETUP.EXE] op de opdrachtregel.
4. Klik op 'OK' (zie figuur 8). Na enige ogenblikken verschijnt het installatie programma (figuur 9).



Figuur 8: setup starten



Figuur 9: installatiescherm

3.4.1 Installatie 'SpaceC@m software'

1. Klik op de button 'Install SpaceC@m software' De installatie programma voor de Trust SpaceC@m USB wordt gestart.
2. Klik op 'Volgende' {Next} om door te gaan. Het venster met de licentie overeenkomst (License Agreement) verschijnt op uw beeldscherm.

- Klik op 'Ja' {Yes} om door te gaan. In het venster dat nu verschijnt (figuur 10) bepaalt u de directory op de harde schijf waar het programma geïnstalleerd dient te worden.

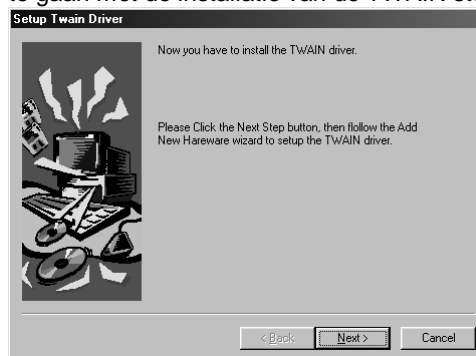


Figuur 10: installatie directory

- Klik op 'Volgende' om door te gaan met de installatie.

De bestanden worden nu gekopieerd naar de installatie directory. Dit kan even duren. Het venster 'Setup TWAIN driver' verschijnt (figuur 11).

Dit venster kan schuil gaan achter een venster met de programma's die in de start-groep geplaatst zijn. Minimaliseer dit venster, of sluit het venster, om door te gaan met de installatie van de TWAIN stuurprogramma.



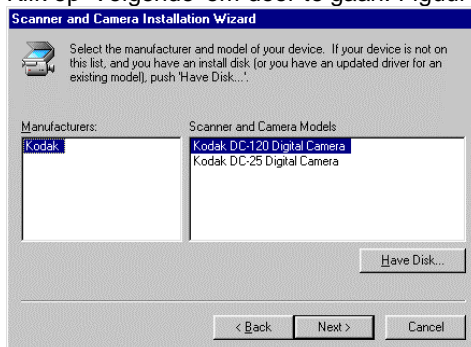
Figuur 11: installatie TWAIN Stuurprogramma

5. Klik op 'Volgende' om door te gaan. Figuur 12 verschijnt.



Figuur 12: scanner en camera installatie wizard

6. Klik op 'Volgende' om door te gaan. Figuur 13 verschijnt op uw beeldscherm.



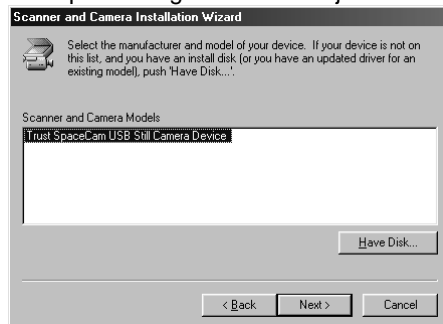
Figuur 13: scanner en camera installatie wizard

7. Om de camera te installeren, klik op 'Diskette...' {Have Disk...}. Het venster 'Installeren van Diskette' verschijnt.
8. Geef het pad op, standaard [D:\SPACECAM] (figuur 14).



Figuur 14: pad opgeven

9. Klik op 'OK'. Figuur 15 verschijnt.



Figuur 15: scanner en camera installatie wizard

10. Selecteer het model 'Still Camera Device' in figuur 15 en klik op 'Volgende' om door te gaan met de installatie.
11. Selecteer 'Communications Port (COM1)' (figuur 16) en klik op 'Volgende' om door te gaan.

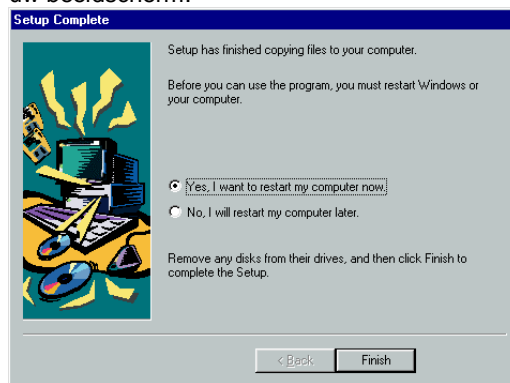
Let op: Deze instelling is noodzakelijk voor Windows. Het heeft geen invloed op de aangesloten apparatuur.



Figuur 16: scanner en camera installatie wizard

12. Gebruik, in het venster dat verschijnt, het standaard apparaatnaam en klik op 'Volgende' om door te gaan.

13. Klik op 'Voltooien' {Finish} om de installatie te voltooien. Figuur 17 verschijnt op uw beeldscherm.



Figuur 17: installatie voltooien

14. Klik op 'Voltooien' om de installatie te beëindigen. Windows wordt nu herstart. Ga nu verder met de installatie van de overige applicaties.

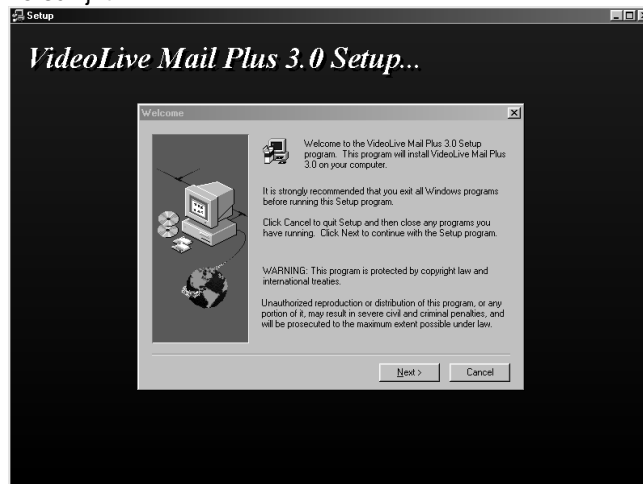
3.4.2 Installatie VideoLive Mail Plus

Met VideoLive Mail Plus kunt u een video en audio multimedia e-mail versturen. Voor deze toepassing dient u te beschikken over een modem of ISDN-apparaat, een geluidskaart met luidsprekers en microfoon en een internet abonnement.

1. Plaats de CD-ROM in uw CD-ROM speler.
2. Selecteer 'Uitvoeren' {Run} in het startmenu.
3. Type [D:\SETUP.EXE] op de opdrachtregel.
4. Klik op 'OK' (Zie figuur 8). Na enige ogenblikken verschijnt het installatie programma (figuur 9).
5. Klik op de button 'Install VideoLive Mail Plus' om de installatie te starten (figuur 9).

6. Het programma start automatisch (figuur 18). Het is mogelijk dat het venster 'Trust Software Installer' op de voorgrond blijft. Klik in dat geval met de muis in het venster van de 'VideoLive Mail Plus 3.0 Setup'.

Klik op 'Volgende' {Next} om door te gaan. Het venster 'License Agreement' verschijnt.



Figuur 18: VideoLive Mail Plus 3.0 setup.

7. Lees de licentie door. Accepteert u de licentie, klik op 'Ja' {Yes} en ga door met de installatie. Het venster met de gebruikers informatie verschijnt (figuur 19).



Figuur 19: gebruikersinformatie

8. Vul in dit venster uw naam {Name}, bedrijfsnaam {Company} en CD-Key in. De CD-Key is terug te vinden op het groene label op de verpakking van de CD-ROM-schijf
9. Klik op 'Volgende' om door te gaan.

10. Klik op 'Volgende' om door te gaan met de installatie. Figuur 20 verschijnt.



Figuur 20: programmapolder

11. Klik op 'Volgende' om door te gaan. De bestanden worden nu gekopieerd. Dit duurt even.
12. Klik op 'Voltoeien' {Finish} om de installatie te beëindigen.

VideoLive Mail is nu geïnstalleerd op uw harde schijf. Een snelkoppeling is geplaatst op uw bureaublad. U kunt internetsite www.cyberlink.com.tw raadplegen voor meer informatie, FAQ en eventueel een updates voor het programma.

3.4.3 Installatie Microsoft NetMeeting

Met Microsoft NetMeeting kunt u met vrienden, collegae of anderen communiceren met beeld en geluid. Voor deze toepassing dient u te beschikken over een modem of ISDN-apparaat, een geluidskaart met luidsprekers en microfoon en een internet abonnement.

3.4.3.1 Microsoft NetMeeting al geïnstalleerd?

Het is mogelijk dat Microsoft NetMeeting al geïnstalleerd is op uw computer. Dit kunt u controleren door de volgende stappen uit te voeren:

1. Klik op 'Instellingen' {Settings} in het Startmenu.
2. Selecteer 'Configuratiescherm' {Control Panel}
3. Open vervolgens 'Software' {Add/Remove Programs}
4. Klik op het tabblad 'Windows Setup'
5. Selecteer 'Communicatie' {Communications} en klik vervolgens op de button 'Details...'

6. Controleer of in de lijst die verschijnt Microsoft NetMeeting is geselecteerd. (Figuur 21).

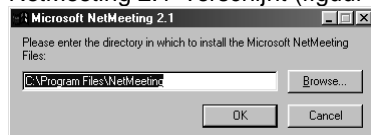


Figuur 21: Microsoft NetMeeting

7. Indien Microsoft NetMeeting niet is geïnstalleerd, kunt u doorgaan met de installatie van Microsoft NetMeeting.
8. Is Microsoft NetMeeting al geïnstalleerd, dan kunt u dit hoofdstuk overslaan en doorgaan met de installatie van Adobe Acrobat Reader.

3.4.3.2 Microsoft NetMeeting installeren

1. Start het 'Trust Software Installer' programma (D:\Setup.exe) en klik op de button 'Install Microsoft NetMeeting' (figuur 9).
2. Klik in het venster dat verschijnt op 'Ja' {Yes} om door te gaan.
3. Lees de licentie door. Accepteert u de licentie, klik op 'Ja' {Yes} en ga door met de installatie. De bestanden worden gekopieerd. Het venster 'Microsoft NetMeeting 2.1' verschijnt (figuur 22).



Figuur 22: locatie opgeven

4. Geef de gewenste locatie op en klik op 'OK' om door te gaan. Het programma wordt nu geïnstalleerd. Na enige tijd verschijnt het venster dat het programma succesvol is geïnstalleerd.
5. Klik op 'OK' om de installatie te beëindigen.

Ga nu door met de installatie van Adobe Acrobat Reader.

3.4.4 Installatie Adobe Acrobat Reader.

Adobe Acrobat Reader is een programma waar u bestanden met de extensie PDF kunt openen en lezen. De elektronische handleiding, van de Cd-rom, kunt u met behulp van dit programma lezen.

1. Start de 'Trust Software Installer' programma (D:\Setup.exe)
2. Klik op de button 'Install Adobe Acrobat Reader' (figuur 9).
3. Klik op 'Volgende' {Next} in het opening-venster.
4. Lees de licentie door. Accepteert u de licentie, klik op 'Ja' {Yes} en ga door met de installatie.
5. Selecteer de installatie directory voor Adobe Acrobat Reader en klik op 'Volgende' om door te gaan. De bestanden worden nu gekopieerd.
6. Klik op 'Voltoeien' om de installatie te beëindigen.

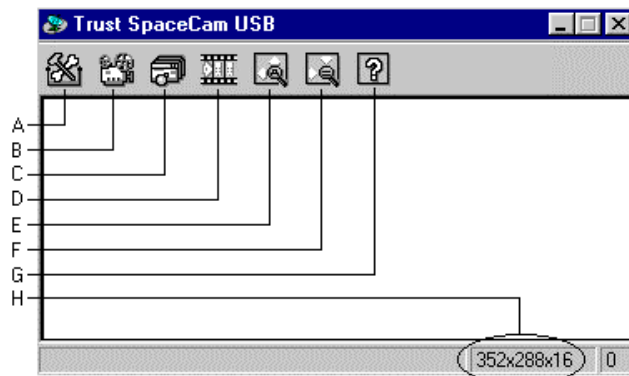
Alle applicaties zijn nu geïnstalleerd. Beëindig het 'Trust Software Installer' programma door op de button 'Exit' te klikken (figuur 9). Herstart vervolgens uw computer.

4. Trust SpaceC@m USB Software

Tijdens de installatie van de camera is het programma 'Trust SpaceC@m USB' geïnstalleerd. U start het programma als volgt:

Start – Programma's {Programs} – Trust SpaceCam USB – SpaceCam USB

Vervolgens verschijnt figuur 23 op het scherm



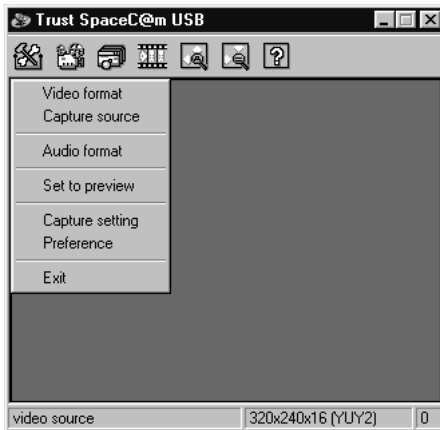
Figuur 23: SpaceC@m USB Software

Item	Toelichting
A (Options)	Configuratie van de camera (hoofdstuk 4.1)
B (Full motion capture)	Film opnemen in AVI-formaat (hoofdstuk 4.2)
C (Snapshot a picture)	Capture nemen in BMP-formaat (hoofdstuk 4.3)
D (Playback a AVI file)	Film afspelen (AVI-formaat) (hoofdstuk 4.2)
E (Increase video size)	Resolutie vergroten (max. 640 x 480) (hoofdstuk 4.4)
F (Decrease video size)	Resolutie verlagen (min. 160 x 120) (hoofdstuk 4.4)
G (Help / About)	Help button
H	Huidige resolutie en kleurdiepte

Tabel 2: functies van het programma

4.1 Camera instellen

Wanneer u met de huidige instellingen van de camera niet tevreden bent kunt u de instellingen wijzigen. Gebruik de button 'Options' (zie figuur 23) om de instellingen van de camera te wijzigen. Figuur 24 verschijnt op uw beeldscherm.



Figuur 24: instellingen wijzigen

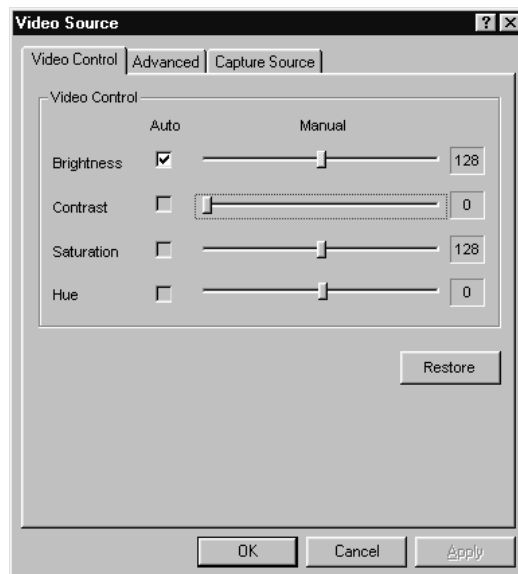
4.1.1 Video formaat instellen

Klik op 'Capture Format' om de beeldinstellingen van de camera te wijzigen. U kunt de resolutie en de kleurdiepte wijzigen. Nadat u de instellingen heeft gewijzigd klikt u op 'OK'. Figuur 23 verschijnt weer op uw beeldscherm.

4.1.2 Videobron instellen

Klik op 'Video Source' om kleureigenschappen, compressie en bron in te stellen.

4.1.2.1 'Video control' instellen



Figuur 25: video control instellen

U kunt handmatig de instellingen wijzigen.

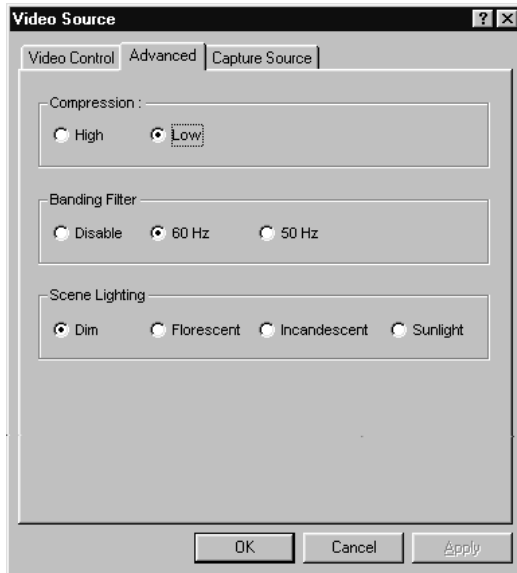
Functie	Eigenschappen
Brightness	Helderheid instellen (0-255)
Contrast	Contrast instellen (0-255)
Saturation	Kleurverzadiging instellen (0-255)
Hue	Kleurschakering instellen (-32 – 0 – 32)

Tabel 3: functies video source

Klik op de button 'Restore' om de fabrieksinstellingen opnieuw te laden.

LET OP: Het kan even duren voordat uw wijzigingen zichtbaar zijn op uw beeldscherm.

4.1.2.2 'Advanced' instellingen

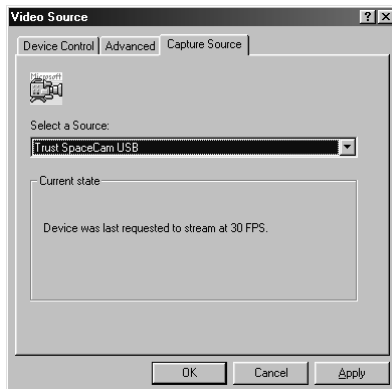


Figuur 26: instellingen 'Advanced'

Funcctie	Eigenschappen
Compression	Compressie instellen
Banding Filter	Beeldverstoring verminderen bij gebruik TL verlichting
Scene Lighting	Licht compensatie voor achtergrond instellen

Tabel 4: instellingen 'Advanced'

4.1.2.3 'Capture Source' instellen



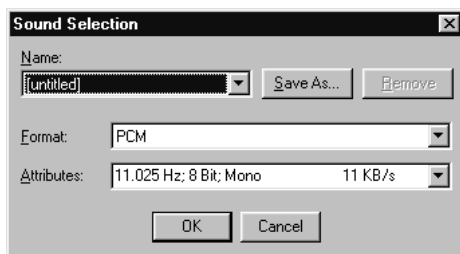
Figuur 27: capture source instellen

Indien u gebruik maakt van meerdere camera's, aangesloten op een video opname kaart (Capture card), parallel poort of andere USB-poort, kunt u in dit venster selecteren van welke apparaat u gebruik wilt maken.

Om gebruik te maken van de Trust SpaceC@m USB, dient u in de lijst 'Trust SpaceCam USB' te selecteren.

4.1.2.4 Geluidsinstellingen

Klik op 'Options' en selecteer 'Audio options' in het keuze menu.



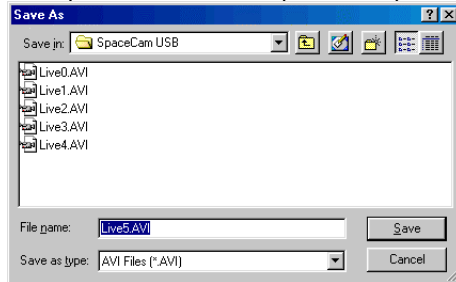
Figuur 27a: Geluidsinstellingen

In dit venster kunt u instellingen wijzigen voor de kwaliteit van het geluid. Deze functie werkt alleen als u een geluidskaart heeft geïnstalleerd in uw computer.

4.2 Film opnemen / afspelen

Klik op button B (figuur 23) om een film op te nemen in AVI-formaat. Het 'Opslaan Als' (Save As) venster verschijnt (figuur 28). Voer in of wijzig de bestandsnaam en klik op 'Opslaan' (Save). Het opnemen van de film start direct.

Klik op button B of druk op de 'Escape'toets om de opname te beëindigen.



Figuur 28: openen van AVI-bestand

Het opgenomen bestand kan men afspelen door op button D (figuur 23) te drukken. Het 'Open'venster verschijnt. Selecteer het AVI-bestand dat u wilt afspelen en klik met de muis op 'Open' om door te gaan. Het afspelen van de film start direct.

Het afspelen kan, met deze toepassing, niet onderbroken worden.

4.3 Foto maken

Klik op button C (figuur 23) om een foto (snapshot) te nemen van het beeld. Dit beeld wordt in een apart venster zichtbaar gemaakt op uw bureaublad. Vervolgens kunt u dit beeld opslaan als BMP-bestand op diskette of uw harde schijf.

4.3.1 Foto maken met snapshot button

Druk op de button achter op de camera om een foto (snapshot) te nemen van het beeld. Het beeld in het preview venster bevriest en een ogenblik later verschijnt figuur 29. Dit venster blijft, indien geen bewerking, maximaal 20 seconde actief op uw bureaublad. Daarna wordt het automatisch gesloten.



Figuur 29: capture with snapshot

Selecteer in figuur 29 de gewenste applicatie en klik op 'OK' om door te gaan.

De gewenste applicatie wordt gestart en het beeld wordt in dat venster zichtbaar. Met de applicatie kunt u het beeld opslaan en eventueel wijzigen als de applicatie dat toelaat.

4.4 Resolutie verlagen / verhogen

Met de buttons E en F (figuur 23) kunt u de resolutie verlagen tot minimaal 160x120, cq. verhogen tot maximaal 640x480.

5. Gebruik van de TWAIN

Tijdens de installatie van de software, wordt tevens een TWAIN stuurprogramma geïnstalleerd. Met behulp van de TWAIN kunt u afbeeldingen direct verwerken in de bewerkingssoftware.

Start uw beeld-bewerking toepassing (bv. Imaging for Windows)

5.1 TWAIN Instellen

Raadpleeg de handleiding of de Help-functie van uw applicatie om de TWAIN in te stellen.

5.2 TWAIN gebruiken

Start de TWAIN functie (Zie handleiding of de Help-functie). Figuur 30 verschijnt.



Figuur 30: TWAIN

Klik op 'Snap Shot' om een afbeelding vast te leggen. Deze afbeelding komt in de balk boven in figuur 30.

Selecteer een of meerdere afbeeldingen en klik op 'Transfer' om de afbeeldingen te verplaatsen naar de toepassing.

Met de toets 'Format' kunt u instellen de grootte van de afbeeldingen (min. 160x120, maximaal 1200x1024). Een goed resultaat behaalt u met een grootte van 640x480 pixels.

Klik op 'Exit' om de TWAIN te sluiten. U keert terug naar uw applicatie.

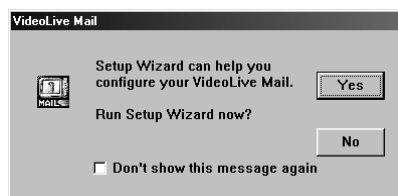
6. VideoLive Mail

Na de installatie van VideoLive Mail is er op uw bureaublad een snelkoppeling voor VideoLive Mail geïnstalleerd. Dubbelklik op dit pictogram om VideoLive Mail te starten.

6.1 Programma starten voor de eerste keer.

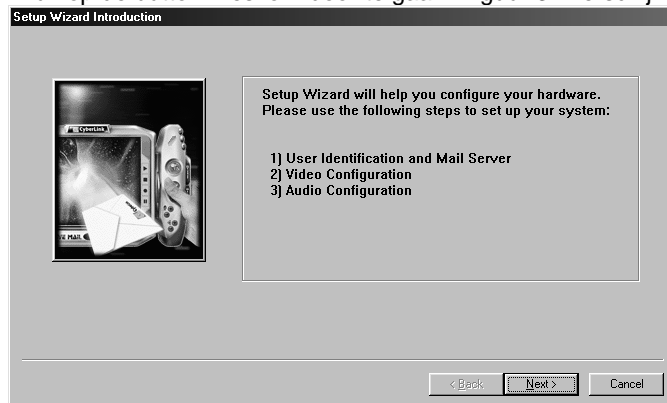
Wanneer met het programma voor de eerste keer start, verschijnt er een setup wizard om het programma te configureren (figuur 31). Het is aan te bevelen om deze wizard uit te voeren.

LET OP: *U dient de informatie van uw Internet Service Provider bij de hand te hebben voor het instellen van uw mail server.*



Figuur 31: setup wizard

1. Druk op de button 'Yes' om door te gaan. Figuur 32 verschijnt.



Figuur 32: introductie

2. Klik op 'Volgende' om door te gaan. Het venster voor het invoeren van gebruikersgegevens verschijnt.

3. Vul uw voornaam {First Name}, achternaam {Last Name} en e-mail adres {E-Mail} in. Zie figuur 33.



User Identification (1/2)

First Name[E]: John

Last Name[L]: Smith

E-Mail[E]: JSmith@trust.com

VideoLive Mail records mails containing video and audio, then sends them out through Internet. Please fill in your first name, last name and e-mail address.

< Back Next > Cancel

Figuur 33: gebruikers informatie

4. Klik op 'Volgende' om door te gaan. Figuur 34 verschijnt.



User Identification (2/2)

Mail Utility: Built-In Mail Utility

Mail Server: smtp.trust.com

Account Name: JSmith

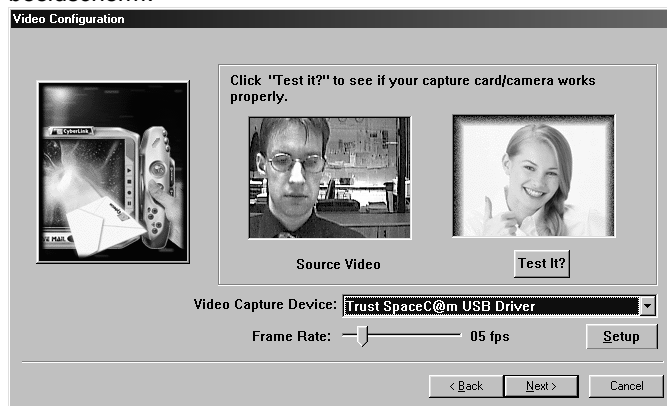
You can send video mails by "Built-In Mail Utility" and any MAPI compliant mail softwares. Please choose the preferred mail system.

For "Build-In Mail Utility", Please fill in Mail Server and Account Name.

< Back Next > Cancel

Figuur 34: gebruikers informatie

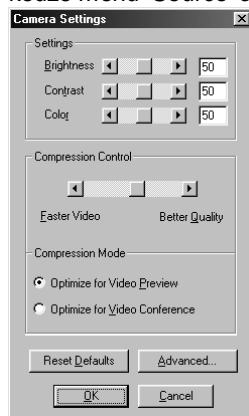
5. Vul in uw 'Mail Server' informatie (informatie gekregen van uw ISP) en uw 'account name'. Klik op 'Volgende' om door te gaan. Figuur 35 verschijnt op uw beeldscherm.



Figuur 35: video instellen

6. Stel uw gewenste frames per seconde (Fps) in en klik op de button 'Test It?' om het beeld te vergelijken. Druk op de button 'Stop' om door te gaan met de configuratie.

Klik op de button 'Setup' als u camera instellingen wilt aanpassen. Selecteer 'Format' om het beeldformaat van uw camera in te stellen. Selecteer uit het keuze menu 'Source' als u de volgende instellingen wilt wijzigen (zie figuur 36).

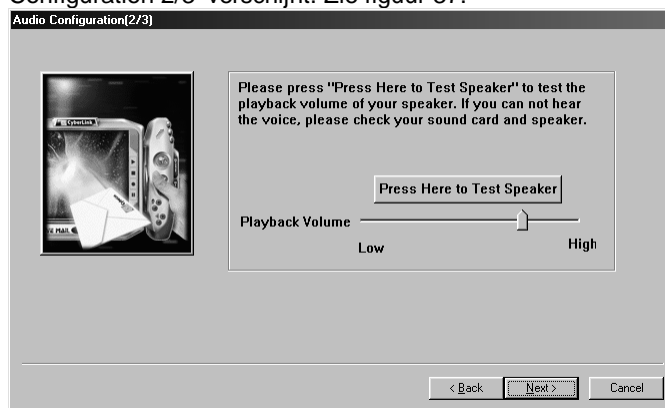


Figuur 36: camerainstellingen

Brightness	Helderheid instellen
Contrast	Contrast instellen
Color	Kleur instellen
Compression Control	Compressie instellen: Weinig compressie, betere kwaliteit; veel compressie, snellere videobeelden
Compression Mode	Compressie instellen die optimaal is voor Video beeld of voor video-conferencing.

Tabel 5: instellingen camera settings

1. Klik op 'Next' als u alle instellingen naar uw mening goed zijn ingesteld.
2. Klik op 'Next' om te beginnen met de audio instellingen. Het venster 'Audio Configuration 2/3' verschijnt. Zie figuur 37.



Figuur 37: audio configuratie

3. Klik op 'Press Here to Test Speaker' om het uitgangsvolume van uw speakers te testen. Verplaats de schuif om het volume bij te stellen.

- Klik op 'Next' als de instellingen goed zijn en u door wilt gaan met de configuratie. Figuur 38 verschijnt.



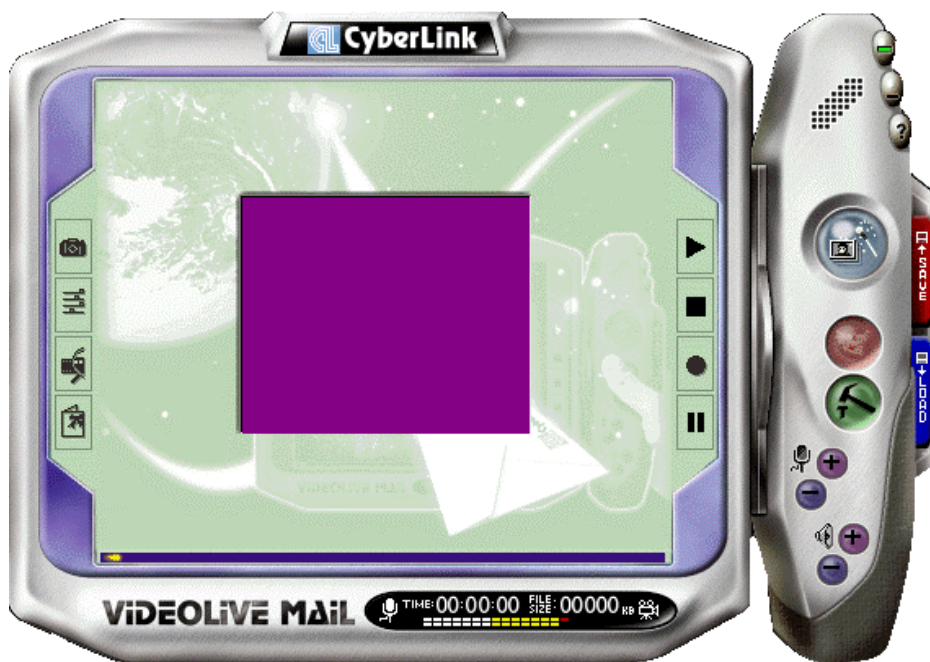
Figuur 38: audio configuratie

- Klik op de rode button om een opname te maken. Druk op het zwarte vierkantje om de opname te stoppen. Druk op het zwarte driehoekje om de opname te beluisteren. Met de schuif kunt het opnameniveau regelen.
- Klik op 'Next' als de instellingen goed zijn en u door wilt gaan met de configuratie.
- Klik op 'Finish' om de configuratie voor VideoLive Mail te voltooien.

Uw instellingen voor VideoLive Mail zijn nu ingesteld. U kunt nu gebruik gaan maken van het programma. Mocht het nodig zijn om de instellingen te wijzigen, dan kunt u met behulp van het programma 'Setup Wizard' (Start-Programma's-Cyberlink VideoMail Plus) de instellingen wijzigen.

6.2 Werken met VideoLive Mail Plus

1. Start het programma door op het pictogram te klikken op uw bureaublad. (Als u net de Setup Wizard voor de eerste maal heeft uitgevoerd, dan wordt het programma automatisch gestart.)
2. Figuur 39 verschijnt op uw beeldscherm.



Figuur 39: VideoLive Mail

6.2.1 Beschrijving functietoetsen

Hieronder volgt een omschrijving van de functietoetsen.

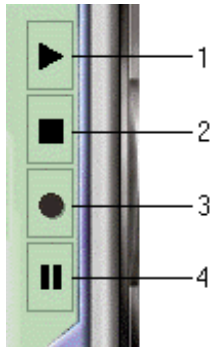


Figuur 40: functiebeschrijving

1	Exit VideoLive Mail	VideoLive Mail afsluiten
2	Minimize	VideoLive Mail minimaliseren
3	Help Menu	VideoLive Mail helpfunctie activeren
4	Video Mail Wizard	Wizard starten voor het maken en versturen van een video-bericht
5	Save Video File	Opslaan van de video
6	Send Mail	Versturen van de video per e-mail
7	Load Video File	Een opgeslagen video openen
8	System Configuration	instellen van het programma

9	Increase/Decrease Mic Volume	Instellen opname niveau
10	Increase/Decrease Speaker Volume	Instellen speaker volume

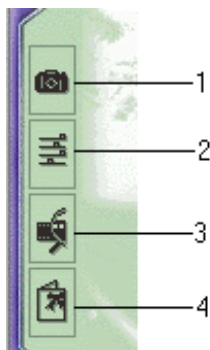
Tabel 6: functiebeschrijving



Figuur 41: functiebeschrijving

1	Start Playback	Video afspelen
2	Stop recording/playback	Opname of afspelen video stoppen
3	Start Recording	Opname starten
4	Pause	Onderbreken

Tabel 7: functiebeschrijving



Figuur 42: functiebeschrijving

1	Snapshot to File	Snapshot maken en opslaan
2	Video Configuration	Configureren video (zie ook figuur 34)

3	Image Browser	Image Browser starten
4	Greeting Card Wizard	Ansichtkaart wizard

Tabel 8: functiebeschrijving

6.3 Een Video Mail maken

Met behulp van de VideoMail wizard kunt u op eenvoudige wijze een video-mail creëren en versturen.

1. Klik op de button 'VideoMail wizard' (button 4, figuur 40). Venster 'Select Mail Type' verschijnt.
2. Selecteer 'Message Containing Video and Audio' en klik op 'Next' om door te gaan. Het venster 'Video Quality Control' verschijnt
3. Configureer de Video Quality en klik op 'Next' om door te gaan. Het venster 'Start to Record Video Mail' verschijnt.
4. Klik op de 'Record' button om de opname te starten. Is de opname voltooid, klik dan op de 'Stop' button. Klik vervolgens op de 'Next' button om door te gaan. Het venster 'Complete VideoLive Mail' verschijnt.
5. Kies in dit venster het volgende:
'Play' om het opname af te spelen,
'Save' om de opname op te slaan,
'Mail' om de opname als een .exe-bestand te versturen per e-mail.
6. Klik op 'Finish' om de wizard af te sluiten.

Dit programma bevat nog veel meer functies en mogelijkheden.
Voor meer informatie, bekijk de help-functie in dit programma.

7. Microsoft NetMeeting

Met Microsoft NetMeeting kunt u met anderen communiceren over het internet. U kunt:

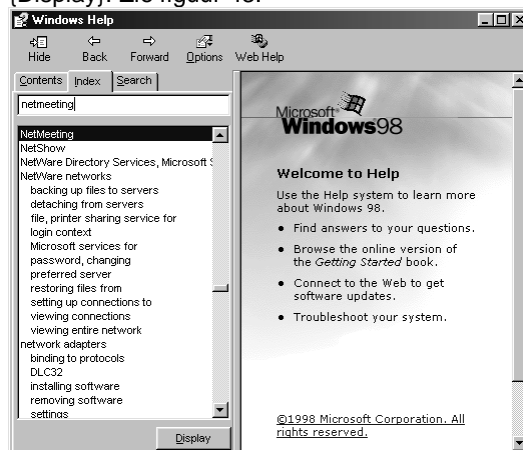
- Praten met andere gebruikers
- Gebruik van video om andere gebruikers te zien en andere gebruikers zien u
- Het delen van applicaties en documenten met andere gebruikers
- Bestanden doorsturen naar andere gebruikers
- Enzovoort

LET OP: *sommige beelden die uitgezonden worden door andere gebruikers kunnen schokkend zijn voor kinderen. Laat uw kinderen niet alleen werken met Microsoft NetMeeting.*

Voor het gebruik van en informatie over Microsoft NetMeeting verwijzen wij u naar de help-functie van Microsoft NetMeeting.

U start de help als volgt:

1. Klik op 'Start' en selecteer 'Help'. Het 'Windows Help' venster verschijnt
2. Klik op de tab 'Index'. Als u voor de eerste maal de help start, wordt er een index gemaakt. Dit duurt enige momenten.
3. Typ op de balk 'NetMeeting' en klik vervolgens op de button 'Weergeven' {Display}. Zie figuur 43.



Figuur 43: Windows Help

4. In het venster 'Gevonden onderwerpen' {Topics found} selecteert u 'NetMeeting' en klik op 'Weergeven' {Display}.

8. Problemen oplossen

Probleem	Oorzaak	Mogelijke oplossing
Windows vindt geen nieuwe apparatuur na het aansluiten van de camera	USB-poort van de computer werkt niet.	Verwijder de USB-poort uit apparaatbeheer en installeer deze opnieuw.
Computer loopt vast bij het gebruik via USB.	USB-poort heeft een IRQ gedeeld met een ander apparaat.	Verwijder kaarten uit de computer of deel de IRQ's anders in.
Foutmelding: 'Capture device was not detected'	Camera is niet aangesloten op de USB-poort	Sluit de camera aan op een USB-poort
	Camera aangesloten op een niet-gevoede USB-HUB.	Sluit de camera aan op een gevoede USB-HUB of op een USB-poort van de computer.
Trust SpaceC@m USB is met een uitroepteken '!' gemarkeerd in 'Apparaatbeheer'.	Camera aangesloten op een niet-gevoede USB-HUB.	Sluit de camera aan op een gevoede USB-HUB of op een USB-poort van de computer.
Kan geen foto maken met de snapshot button	Programma 'Trust SpaceC@m USB is niet gestart.	Start het programma 'Trust SpaceC@m USB'.

Tabel 9: probleem oplossen

Controleer op Internet (www.trust.com) de FAQ en de laatste versie van het stuurprogramma.

Mocht u na deze oplossingen geprobeerd te hebben nog problemen hebben met uw camera, neem dan contact op met uw dealer.

9. Specificaties

Sensor type:	CMOS
Opname element (CCD):	¼ "
Focus:	Handmatige focus
Pixel resolutie:	300K (640x480)
Kleurdiepte:	8, 16, 24 bits
Afstand:	25 cm tot oneindig
Belichting:	1/60 – 1/80.000
Minimale verlichting:	20 Lux
Doorvoersnelheid:	Tot 25 frames per seconde
TWAIN interface:	Ja
Aansluiting:	USB 1.0
Spanning:	DC 5V
Opgenomen vermogen:	0,75 Watt
Afmetingen (HxDxB):	75 x 94 x 73 mm
Gewicht:	200 gram

Tabel 10: specificaties

10. Trust Service Centers

Country:	Contact:
UK Ireland	UK Office Internet www.trust.com E-mail trustuk@globalnet.co.uk Mail Aashima Distribution U.K. Ltd. Trust Support PO Box 5277 Witham CM8 3XU United Kingdom Fax +44-(0)1376-514633
Italy	Italian Office Internet www.trust.com E-mail trusttdp@tin.it Mail Aashima Italia s.r.l. Trust Support via dei Pignattari 174 Blocco 37 CENTERGROSS Funo di Argelato (BO) Italia Fax 051-6635843
France North Africa	French Office Internet www.trust.com E-mail support.trust@aashima.fr Mail Aashima France sarl Trust Support BP 50002 95945 Roissy C.D.G. France Fax +33-(0)1-48174918
All other Countries	European Head Office Internet www.trust.com E-mail support@aashima.nl Mail Aashima Technology B.V. Trust Support P.O. Box 8043 3301 CA Dordrecht The Netherlands Fax +31-(0)78-6543299 Fax +49-(0)2821-58873 (for Germany)