

# **SPACEC@m USB**

## **Bedienungsanleitung**

Version 1.0

## Vielen Dank

Wir danken Ihnen für den Kauf dieses Produktes aus dem Trust Sortiment. Wir wünschen Ihnen viel Vergnügen damit und empfehlen Ihnen, diese Bedienungsanleitung vor der Inbetriebnahme des Produkts aufmerksam zu lesen.

## Registrierung

Registrieren Sie Ihr Produkt auf der Website von Trust ([www.trust.com](http://www.trust.com)), und gewinnen Sie einen phantastischen Preis. Darüber hinaus finden Sie auf der Trust Website ([www.trust.com](http://www.trust.com)) Unterstützung, ausführliche Produktinformationen, Treiber und FAQ's (Frequently Asked Questions).

## Copyright-Hinweis

Die Vervielfältigung oder Weitergabe dieses Handbuchs in jeder Form und auf jede Weise, sowohl elektronisch, mechanisch, als Fotokopie, Aufzeichnung oder in Informationsspeicherungs- oder Archivierungssystemen zu jedem anderen Zweck als dem persönlichen Gebrauch des Käufers ist ohne vorherige schriftliche Genehmigung des Herstellers untersagt.

## Haftungsausschluß

Der Hersteller lehnt bezüglich der Software, des (der) mitgelieferten Handbuchs (Handbücher) und schriftlichen Materialien und jeder dazugehörigen Hardware explizit alle ausdrücklich oder implizierten Garantiezusagen einschließlich Garantien der Vermarktungsfähigkeit und Tauglichkeit zu einem bestimmten Zweck ab. Der Hersteller behält sich das Recht auf jederzeitige Überarbeitung oder Verbesserung des Produkts ohne vorherige Ankündigung vor.

Unter keinen Umständen kann der Hersteller für irgendwelche verursachten oder zufälligen Schäden haftbar gemacht werden, einschließlich Gewinneinbußen oder anderer Geschäftsbeeinträchtigungen, die aus der Verwendung seines Produkts herrühren.

Alle Firmen- oder Produktnamen sind Handelsmarken oder eingetragene Warenzeichen oder Schutzmarken der jeweiligen Eigentümer.

## Inhaltsverzeichnis

<b>1.</b>	<b>Einleitung.....</b>	<b>2</b>
1.1	Lieferumfang.....	3
1.2	Systemanforderungen.....	3
<b>2.</b>	<b>Sicherheit.....</b>	<b>4</b>
<b>3.</b>	<b>Installation.....</b>	<b>5</b>
3.1	Beschreibung der Kamera.....	5
3.2	Die Kamera anschließen.....	5
3.3	Treiber installieren.....	6
3.4	Programme installieren.....	8
3.4.1	SpaceC@M-Software installieren.....	9
3.4.2	VideoLive Mail Plus installieren.....	13
3.4.3	Microsoft NetMeeting installieren.....	15
3.4.4	Adobe Acrobat Reader installieren.....	16
<b>4.</b>	<b>Trust SpaceC@m USB-Software.....</b>	<b>17</b>
4.1	Kamera einstellen.....	18
4.1.1	Videoformat einstellen.....	18
4.1.2	Videoquelle einstellen.....	18
4.2	Film aufnehmen / wiedergeben.....	21
4.3	Bild machen.....	22
4.3.1	Bild mit Schnappschußknopf machen.....	22
4.4	Auflösung herab-/heraufsetzen.....	22
<b>5.</b>	<b>TWAIN verwenden.....</b>	<b>23</b>
5.1	TWAIN einstellen.....	23
5.2	TWAIN verwenden.....	23
<b>6.</b>	<b>VideoLive Mail.....</b>	<b>25</b>
6.1	Programm erstmals starten.....	25
6.2	Mit VideoLive Mail Plus arbeiten.....	29
6.2.1	Beschreibung der Funktionstasten.....	30
6.3	Video Mail erstellen.....	32
<b>7.</b>	<b>Microsoft NetMeeting.....</b>	<b>33</b>
<b>8.</b>	<b>Fehlerbehebung.....</b>	<b>34</b>
<b>9.</b>	<b>Technische Daten.....</b>	<b>35</b>
<b>10.</b>	<b>Trust Servicezentren.....</b>	<b>36</b>

## 1. Einleitung

Dieses Handbuch richtet sich an Benutzer der Trust SpaceC@m USB. Für die Installation und Benutzung dieses Geräts sind gewisse Vorkenntnisse im Umgang mit Computern erforderlich.

**Haben Sie nach dem Lesen dieser Bedienungsanleitung noch Fragen, wenden Sie sich bitte an eines der Trust Servicezentren. Welches Trust Servicezentrum sich in Ihrer Nähe befindet, lesen Sie hinten in der Bedienungsanleitung. Darüber hinaus finden Sie auf der Trust Web-Site ([www.trust.com](http://www.trust.com)) Unterstützung, ausführliche Produktinformationen, Treiber und FAQ's (Frequently Asked Questions).**

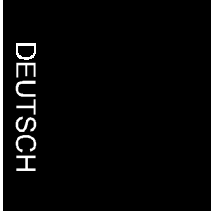
In der Bedienungsanleitung werden folgende Schreibkonventionen verwendet:

- <Taste>** Sie müssen die Taste betätigen, deren Name in den spitzen Klammern angezeigt wird.
- 'System'** Ein spezieller Begriff, der in einem Programm verwendet wird. Es handelt sich dabei um Begriffe, wie diese z.B. in Microsoft Windows 95 verwendet werden.
- [DIR]** Der Text in eckigen Klammern [...] muß über die Tastatur eingegeben werden.
- {Bezeichnung}** Beim Text in geschweiften Klammern {...} handelt es sich um eine Bezeichnung in englischer Sprache, der anstelle einer deutschen Bezeichnung in den Abbildungen verwendet wird.

Zusätzliche Informationen werden wie folgt angezeigt:

**Hinweis:** *Schließen Sie die Kamera an einen USB-Hub an, so muß der USB-Hub über eine eigene Stromversorgung verfügen.*

Den in dieser Bedienungsanleitung enthaltenen Beispielen liegt für das CD-ROM-Laufwerk der Laufwerkbuchstabe "D" zugrunde. Wurde dem Laufwerk Ihres Computers ein anderer Buchstabe zugewiesen - zum Beispiel "E" -, ersetzen Sie "D" entsprechend durch "E".



## 1.1 Lieferumfang

Überprüfen Sie vor dem Lesen der Bedienungsanleitung zunächst den Lieferumfang. Die folgenden Komponenten sollten vorhanden sein:

- Trust SpaceC@m USB einschließlich Fuß und Kugel;
- USB-Kabel;
- CD-ROM mit Treibern, Anwendungen und Bedienungsanleitungen;
- Kurzanleitung.

Wenden Sie sich bitte an Ihren Händler, falls Komponenten fehlen oder beschädigt sind.

## 1.2 Systemanforderungen

- Intel Pentium 166MMX CPU;
- USB-Anschluß;
- Windows 98;
- 32 MB Arbeitsspeicher;
- 35 MB freier Speicherplatz auf Festplatte;
- CD-ROM-Laufwerk;
- ISDN-Adapter oder Modem;
- Audiokarte mit Boxen und Mikrofon;
- Internetzugriff.

## 2. Sicherheit

Beachten Sie folgende Sicherheitshinweise:

1. Verwenden Sie das Gerät nicht an feuchten Orten.
2. Versuchen Sie niemals, das Gerät selbst zu reparieren.
3. Ziehen Sie in folgenden Fällen den Stecker, und lassen Sie das Gerät von qualifizierten Servicetechnikern reparieren:
  - a) Kabel oder Stecker sind beschädigt oder abgenutzt.
  - b) Es ist Feuchtigkeit in das Gerät eingetreten.
  - c) Das Gerät ist hingefallen, und/oder das Gehäuse wurde beschädigt.
4. Stellen Sie das Gerät so auf, daß die Anschlußkabel nicht beschädigt werden können.

## 3. Installation

### 3.1 Beschreibung der Kamera

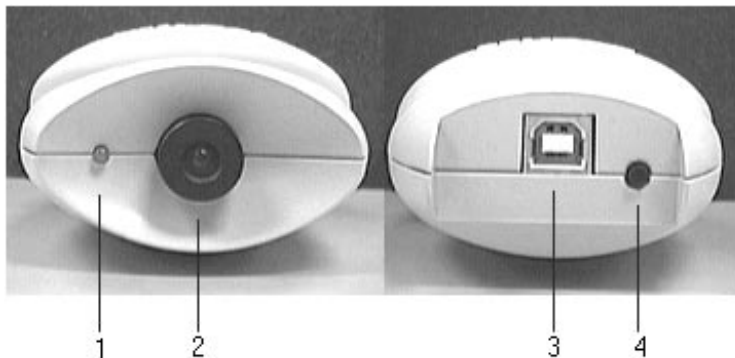


Abbildung 1: Vorder- und Rückansicht der Kamera

1	LED-Anzeige; leuchtet bei eingeschalteter Kamera.
2	Linse; drehen, bis das Bild scharf ist.
3	USB-Anschluß (Kapitel 3.2)
4	Schnappschußknopf (Kapitel 4.3.1)

Tabelle 1: Beschreibung der Kamera

### 3.2 Die Kamera anschließen

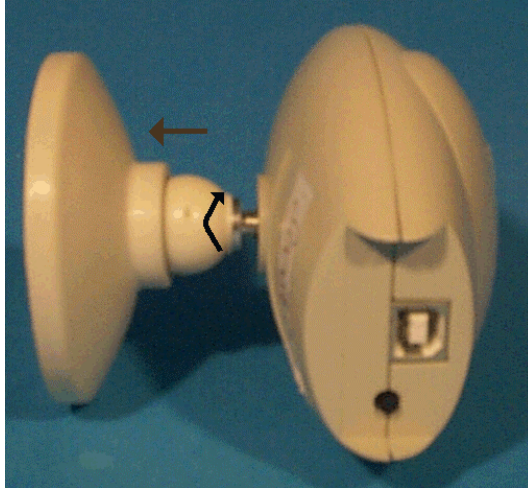
Sie brauchen den Computer nicht auszuschalten, wenn Sie ein USB-Gerät anschließen. USB-Geräte sind nämlich "hot swappable". Das heißt, daß Sie Windows nicht neu starten müssen, wenn Sie ein neues USB-Gerät an den USB-Anschluß anschließen.

**Hinweis:** Schließen Sie die Kamera an einen USB-Hub an, so muß der USB-Hub über eine eigene Stromversorgung verfügen.

**Hinweis:** Die Kamera läuft mit dem im Lieferumfang enthaltenen Treiber nur auf Computern mit Windows 98. Sie läuft nicht auf einem Apple iMac.

1. Nehmen Sie den Fuß aus der Verpackung.

2. Bringen Sie die Kugel in der Aussparung des Fußes an (Abbildung 2).



**Abbildung 2: Kugel im Fuß anbringen**

3. Nehmen Sie die Kamera aus der Verpackung.
4. Schrauben Sie die Kamera auf das Gewinde der Kugel (siehe Abbildung 2).
5. Schließen Sie das USB-Kabel (Sechskantstecker, Typ B) rückwärtig an die Kamera an.
6. Schließen Sie das andere Ende des USB-Kabels (flacher rechteckiger Stecker, Typ A) an einen freien USB-Anschluß an.

Der Computer findet neue Hardware.

### 3.3 Treiber installieren

Schließen Sie die Kamera das erste Mal an den Computer an, startet automatisch der Hardware-Assistent. Dieser Assistent hilft Ihnen bei der Installation des Treibers für die Trust SpaceC@m (siehe Abbildung 3).

Legen Sie die CD-ROM in das CD-ROM-Laufwerk ein. Sie wird für die Installation des Treibers benötigt.



1. Klicken Sie auf "Weiter", um die Installation fortzusetzen.



**Abbildung 3: Der Hardware-Assistent**

2. Wählen Sie "Nach dem besten Treiber für das Gerät suchen (empfohlen)" (siehe Abbildung 4), und klicken Sie auf "Weiter", um fortzufahren.

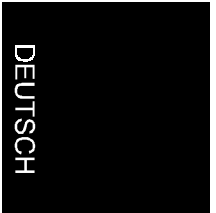


**Abbildung 4: wählen**

3. Wählen Sie "Verzeichnis", und geben Sie [D:\WIN98] ein. Klicken Sie auf "Weiter", um fortzufahren (siehe Abbildung 5).



**Abbildung 5: Treiberverzeichnis wählen**



4. Es erscheint ein Fenster (siehe Abbildung 6), in dem der Produktname und das Treiberverzeichnis angezeigt werden. Klicken Sie auf "Weiter", um fortzufahren.



**Abbildung 6: Produktname und Treiberverzeichnis**

5. Der Treiber wird jetzt installiert. Windows kopiert dabei einige Dateien von der Original-Windows 98-CD-ROM.

Ggf. muß eine andere CD-ROM eingelegt werden. Um die Datei auf der CD-ROM zu suchen, klicken Sie auf die Schaltfläche "Durchsuchen". Das Kopieren der Dateien dauert eine gewisse Zeit.

Nachdem sämtliche Dateien kopiert wurden, wird ein Fenster angezeigt (siehe Abbildung 7). Klicken Sie auf "Beenden", um die Installation abzuschließen. Die Kamera ist jetzt betriebsbereit.



**Abbildung 7: Installation beenden**

### 3.4 Programme installieren

Für den optimalen Einsatz dieser Kamera muß zunächst die Software installiert werden. Befolgen Sie zur Installation folgende Anweisungen.

1. Legen Sie die CD-ROM in das CD-ROM-Laufwerk ein.
2. Wählen Sie "Ausführen" aus dem Startmenü.
3. Geben Sie in die Befehlszeile [D:\SETUP.EXE] ein.

- Klicken Sie auf "OK" (siehe Abbildung 8). Nach einigen Sekunden wird das Installationsprogramm gestartet (siehe Abbildung 9).

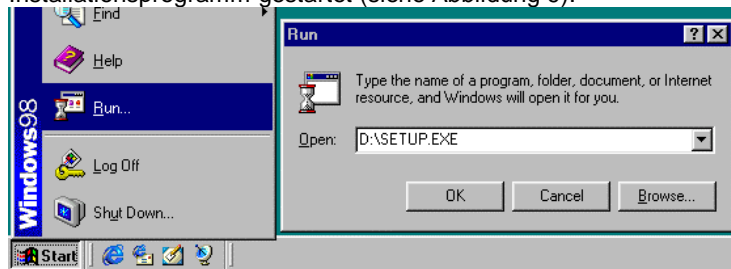


Abbildung 8: Setup starten

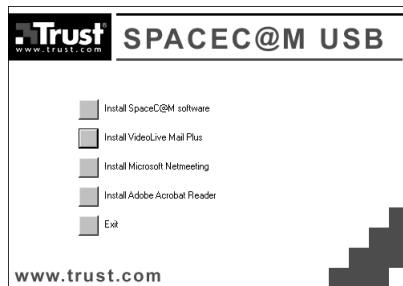


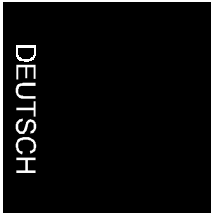
Abbildung 9: Installationsfenster

### 3.4.1 SpaceC@m-Software installieren

- Klicken Sie auf die Schaltfläche "Install SpaceC@m software". Das Installationsprogramm für die Trust SpaceC@m USB wird gestartet.
- Klicken Sie auf "Weiter", um fortzufahren. Das Fenster mit der Lizenzvereinbarung (License Agreement) wird angezeigt.
- Klicken Sie auf "Ja", um fortzufahren. Im nächsten Fenster (siehe Abbildung 10) legen Sie das Verzeichnis für die Installation der Software auf der Festplatte fest.



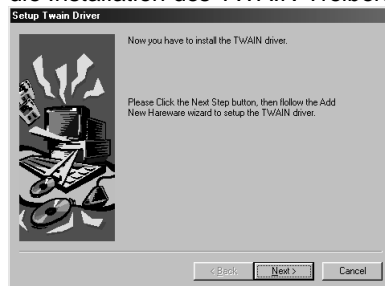
Abbildung 10: Installationsverzeichnis



4. Klicken Sie auf "Weiter", um die Installation fortzusetzen.

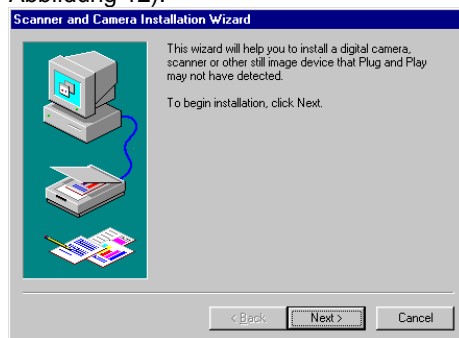
Die Dateien werden jetzt in das Installationsverzeichnis kopiert. Dies beansprucht eine gewisse Zeit. Das Fenster "Setup TWAIN driver" wird angezeigt (siehe Abbildung 11).

Dieses Fenster wird möglicherweise von einem Fenster mit den Programmen der Start-Gruppe überlagert. Minimieren oder schließen Sie dieses Fenster, um die Installation des TWAIN-Treibers fortzusetzen.



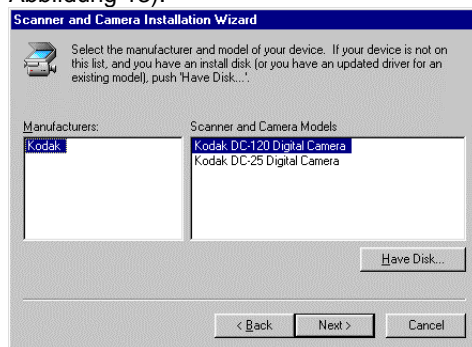
**Abbildung 11: TWAIN-Treiber installieren**

5. Klicken Sie auf "Weiter", um fortzufahren. Es wird ein Fenster angezeigt (siehe Abbildung 12).



**Abbildung 12: Installations-Assistent für Scanner und Kamera**

6. Klicken Sie auf "Weiter", um fortzufahren. Es wird ein Fenster angezeigt (siehe Abbildung 13).



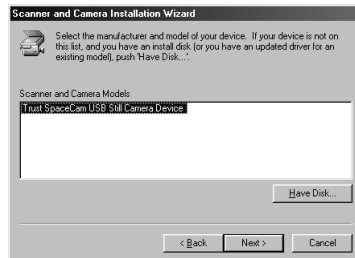
**Abbildung 13: Installations-Assistent für Scanner und Kamera**

7. Für die Installation der Kamera klicken Sie bitte auf "Diskette". Das Fenster "Von Diskette installieren" wird angezeigt.
8. Geben Sie den Pfad ein. Die Standardeingabe ist: [D:\SPACECAM] (siehe Abbildung 14).



**Abbildung 14: Pfad eingeben**

9. Klicken Sie auf "OK". Es wird ein Fenster angezeigt (siehe Abbildung 15).



**Abbildung 15: Installations-Assistent für Scanner und Kamera**

10. Wählen Sie das Modell "Still Camera Device" in Abbildung 15, und klicken Sie auf "Weiter", um die Installation fortzusetzen.

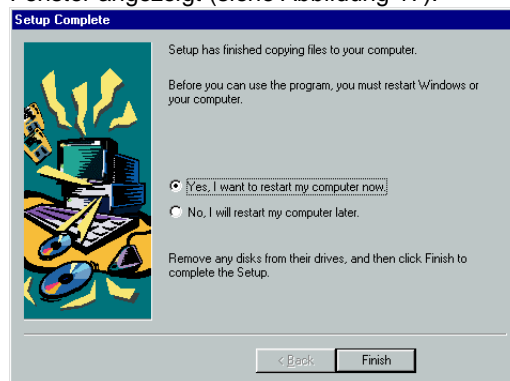
11. Wählen Sie "Communications Port (COM1)" (siehe Abbildung 16), und klicken Sie auf "Weiter", um fortzufahren.

**Hinweis:** *Diese Einstellung ist für Windows erforderlich. Sie wirkt sich nicht auf die Peripherie aus.*



**Abbildung 16: Installations-Assistent für Scanner und Kamera**

12. Geben Sie im Fenster, das angezeigt wird, den Standard-Gerätenamen ein, und klicken Sie auf "Weiter", um fortzufahren.
13. Klicken Sie auf "Beenden", um die Installation abzuschließen. Es wird ein Fenster angezeigt (siehe Abbildung 17).



**Abbildung 17: Installation beenden**

14. Klicken Sie auf "Beenden", um die Installation abzuschließen. Windows führt einen Neustart aus.

Installieren Sie anschließend die übrigen Programme.

### 3.4.2 VideoLive Mail Plus installieren

Mit VideoLive Mail Plus können Sie multimediale Video- und Audio-E-Mails versenden. Voraussetzung dafür ist, daß Sie über einen Modem oder ISDN-Adapter, eine Audiokarte mit Boxen und Mikrofon und Internetzugang verfügen.

1. Legen Sie die CD-ROM in das CD-ROM-Laufwerk ein.
2. Wählen Sie "Ausführen" aus dem Menü "Start".
3. Geben Sie in die Befehlszeile [D:\SETUP.EXE] ein.
4. Klicken Sie auf "OK" (siehe Abbildung 8). Nach einigen Sekunden wird das Installationsprogramm gestartet (siehe Abbildung 9).
5. Klicken Sie auf die Schaltfläche "Install VideoLive Mail Plus", um die Installation zu starten (siehe Abbildung 9).
6. Das Programm startet automatisch (siehe Abbildung 18).  
Ggf. überlagert das Fenster "Trust Software Installer" andere Fenster. Klicken Sie in diesem Fall mit der Maus in das Fenster "VideoLive Mail Plus 3.0 Setup".

Klicken Sie auf "Weiter", um fortzufahren. Das Fenster "License Agreement" wird angezeigt.



Abbildung 18: VideoLive Mail Plus 3.0-Setup

- Lesen Sie die Lizenzbedingungen. Klicken Sie zur Bestätigung der Lizenzbedingungen auf "Ja"; die Installation wird fortgesetzt. Das Fenster "Benutzerangaben" wird angezeigt (siehe Abbildung 19).



**Abbildung 19: Benutzerangaben**

- Tragen Sie Ihren Namen, den Namen Ihrer Firma und den CD-Schlüssel ein. Den CD-Schlüssel finden Sie auf dem grünen Aufkleber auf der Verpackung der CD-ROM.
- Klicken Sie auf "Weiter", um fortzufahren.
- Klicken Sie auf "Weiter", um die Installation fortzusetzen. Es wird ein Fenster angezeigt (siehe Abbildung 20).



**Abbildung 20: Programmordner**

- Klicken Sie auf "Weiter", um fortzufahren. Die Dateien werden jetzt kopiert. Dies beansprucht eine gewisse Zeit.
- Klicken Sie auf "Beenden", um die Installation abzuschließen.

VideoLive Mail wurde damit auf der Festplatte installiert. Auf dem Desktop wurde eine Verknüpfung zum Programm erstellt. Nähere Informationen zum Programm, FAQ oder aktualisierte Programmversionen finden Sie auf der Internet-Seite [www.cyberlink.com.tw](http://www.cyberlink.com.tw).



### 3.4.3 Microsoft NetMeeting installieren

Microsoft NetMeeting ist ein Programm, mit dem Sie mit Freunden, Kollegen usw. multimedial kommunizieren können. Voraussetzung dafür ist, daß Sie über einen Modem oder ISDN-Adapter, eine Audiokarte mit Boxen und Mikrofon und Internetzugriff verfügen.

#### 3.4.3.1 Microsoft NetMeeting bereits installiert?

Unter Umständen wurde Microsoft NetMeeting bereits auf dem Computer installiert. Davon können Sie sich wie folgt vergewissern:

1. Klicken Sie auf "Einstellungen" im Startmenü.
2. Wählen Sie "Systemsteuerung".
3. Öffnen Sie "Software".
4. Klicken Sie auf die Registerkarte "Windows Setup".
5. Wählen Sie "Kommunikation", und klicken Sie anschließend auf die Schaltfläche "Details".
6. Überprüfen Sie, ob Microsoft NetMeeting in der angezeigten Liste enthalten ist (siehe Abbildung 21).



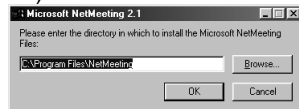
Abbildung 21: Microsoft NetMeeting

7. Wurde Microsoft NetMeeting nicht installiert, können Sie die Installation von Microsoft NetMeeting fortsetzen.
8. Wurde Microsoft NetMeeting bereits installiert, können Sie dieses Kapitel überspringen und bei der Installation von Adobe Acrobat Reader weitermachen.

#### 3.4.3.2 Microsoft NetMeeting installieren

1. Starten Sie das Programm "Trust Software Installer" (D:\Setup.exe), und klicken Sie auf die Schaltfläche "Install Microsoft NetMeeting" (siehe Abbildung 9).
2. Klicken Sie im angezeigten Fenster auf "Ja", um fortzufahren.

3. Lesen Sie die Lizenzbedingungen. Klicken Sie zur Bestätigung der Lizenzbedingungen auf "Ja"; die Installation wird fortgesetzt. Die Dateien werden kopiert. Das Fenster "Microsoft NetMeeting 2.1" wird angezeigt (siehe Abbildung 22).



**Abbildung 22: Verzeichnis angeben**

4. Geben Sie das gewünschte Verzeichnis an, und klicken Sie auf "OK", um fortzufahren. Das Programm wird jetzt installiert. Nach einer gewissen Zeit meldet das Programm die erfolgreiche Installation.
5. Klicken Sie auf "OK", um die Installation abzuschließen.

Fahren Sie anschließend mit der Installation von Adobe Acrobat Reader fort.

#### **3.4.4 Adobe Acrobat Reader installieren**

Adobe Acrobat Reader ist ein Programm, mit dem Sie Dateien mit der Erweiterung \*.PDF öffnen und lesen können. Die auf der CD-ROM befindliche elektronische Bedienungsanleitung können Sie mit diesem Programm lesen.

1. Starten Sie das Programm "Trust Software Installer" (D:\Setup.exe).
2. Klicken Sie auf die Schaltfläche "Install Adobe Acrobat Reader" (siehe Abbildung 9).
3. Klicken Sie im Eröffnungsbildschirm auf "Weiter".
4. Lesen Sie die Lizenzbedingungen. Klicken Sie zur Bestätigung der Lizenzbedingungen auf "Ja"; die Installation wird fortgesetzt.
5. Wählen Sie das Installationsverzeichnis für Adobe Acrobat Reader, und klicken Sie auf "Weiter", um fortzufahren. Die Dateien werden jetzt kopiert.
6. Klicken Sie auf "Beenden", um die Installation abzuschließen.

Sämtliche Programme wurden damit installiert. Beenden Sie das Programm "Trust Software Installer" durch Anklicken der Schaltfläche "Exit" (siehe Abbildung 9). Starten Sie anschließend den Computer neu.

## 4. Trust SpaceC@m USB-Software

Bei der Installation der Kamera wurde das Programm "Trust SpaceC@m USB" installiert. Starten Sie das Programm folgendermaßen:

Start – Programme – Trust SpaceC@m USB – SpaceC@m USB

Auf dem Bildschirm erscheint jetzt Abbildung 23.

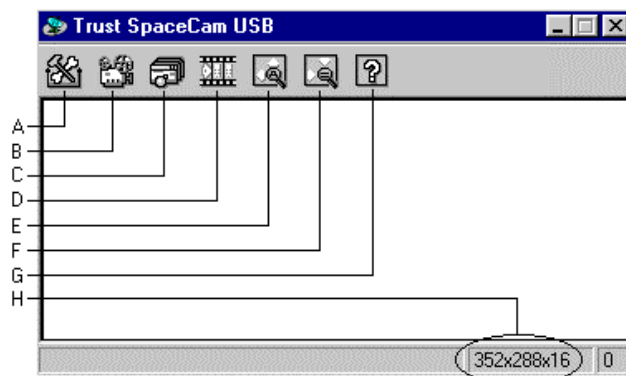


Abbildung 23: Trust SpaceC@m USB-Software

Option	Erläuterung
A (Options)	Konfiguration der Kamera (Kapitel 4.1)
B (Full motion capture)	Film im AVI-Format aufnehmen (Kapitel 4.2)
C (Snapshot a picture)	Aufnahme im BMP-Format erstellen (Kapitel 4.3)
D (Playback a AVI file)	Film wiedergeben (AVI-Format) (Kapitel 4.2)
E (Increase video size)	Auflösung heraufsetzen (bis 640 x 480) (Kapitel 4.4)
F (Decrease video size)	Auflösung herabsetzen (bis 160 x 120) (Kapitel 4.4)
G (Help / About)	Schaltfläche "Hilfe"
H	Aktuelle Auflösung und Farbtiefe

Tabelle 2: Funktionen des Programms

## 4.1 Kamera einstellen

Sind die aktuellen Kameraeinstellungen nicht zufriedenstellend, können Sie die Einstellungen ändern. Klicken Sie auf die Schaltfläche "Options" (siehe Abbildung 23), um die Kameraeinstellungen zu ändern. Es wird ein Fenster angezeigt (siehe Abbildung 24).

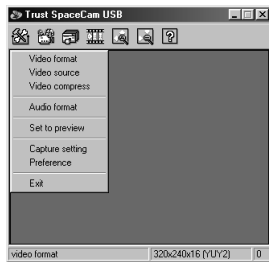


Abbildung 24: Einstellungen ändern

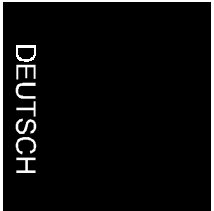
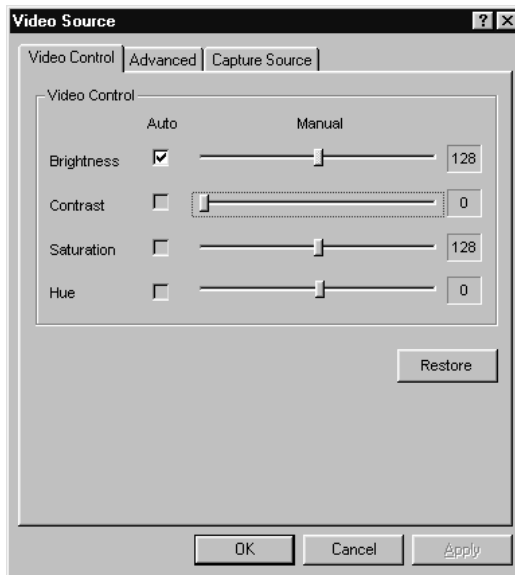
### 4.1.1 Videoformat einstellen

Klicken Sie auf "Video Format", um die Bildeinstellungen der Kamera zu ändern. Sie können die Auflösung und die Farbtiefe ändern. Geänderte Einstellungen bestätigen Sie durch Anklicken von "OK". Das in Abbildung 23 angezeigte Fenster erscheint wieder auf dem Bildschirm.

### 4.1.2 Videoquelle einstellen

Klicken Sie zur Einstellung von Farbeigenschaften, Komprimierung und Quelle auf "Video Source".

#### 4.1.2.1 "Videosteuerung" einstellen



**Abbildung 25: "Videosteuerung" (Video Control) einstellen**

Diese Einstellungen lassen sich von Hand ändern.

Funktion	Eigenschaften
Brightness	Helligkeit einstellen (0-255)
Contrast	Kontrast einstellen (0-255)
Saturation	Farbsättigung einstellen (0-255)
Hue	Farbton einstellen (-32 – 0 – 32)

**Tabelle 3: Videoquelle-Funktionen**

Klicken Sie auf die Schaltfläche "Restore", um die Standardeinstellungen zurückzukopieren.

**Hinweis:** Es kann eine gewisse Zeit dauern, bevor die Änderungen auf dem Bildschirm sichtbar sind.

#### 4.1.2.2 Einstellungen "Advanced"

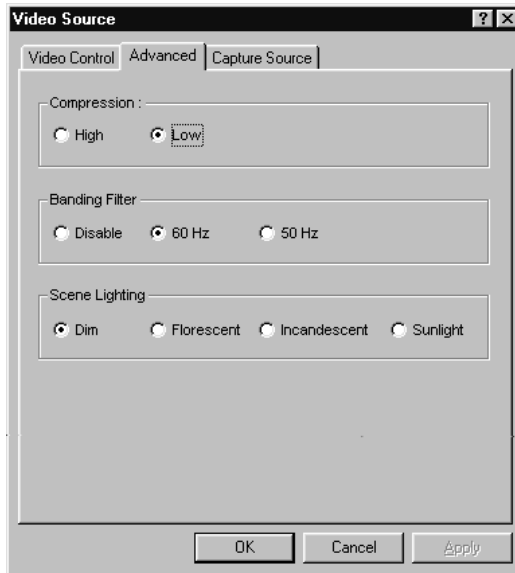


Abbildung 26: Einstellungen "Advanced"

Funktion	Eigenschaften
Compression	Komprimierung einstellen
Banding Filter	Bildstörung bei Neonlicht verringern
Scene Lighting	Lichtausgleich für den Hintergrund einstellen

Tabelle 4: Einstellungen "Advanced"

#### 4.1.2.3 "Capture Source" einstellen

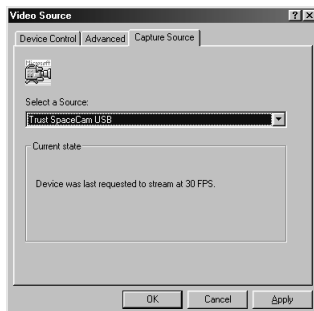


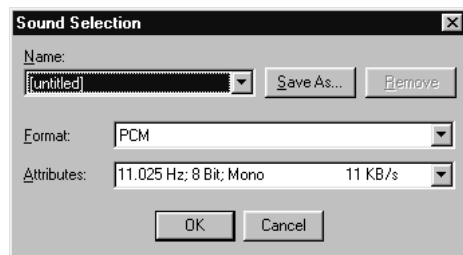
Abbildung 27: "Capture source" einstellen

Wenn Sie mehrere an eine Videoaufnahme-Karte (Capture card), Parallelschnittstelle oder einen anderen USB-Anschluß angeschlossene Kameras verwenden, können Sie in diesem Fenster die Kamera wählen, die Sie verwenden möchten.

Um die Trust SpaceC@m USB verwenden zu können, müssen Sie in der Liste "Trust SpaceC@m USB" wählen.

#### 4.1.2.4 Audioeinstellungen

Klicken Sie auf "Options", und wählen Sie "Audio options" im Menü.

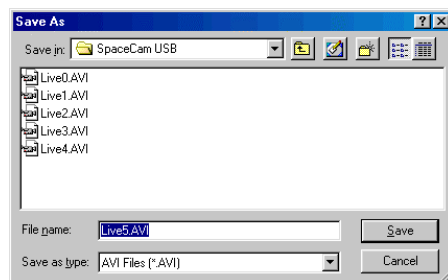


**Abbildung 27a: Audioeinstellungen**

In diesem Fenster können Sie die Einstellungen der Audioqualität ändern. Die Funktion ist nur bei installierter Audiokarte verfügbar.

## 4.2 Film aufnehmen / wiedergeben

Klicken Sie auf Schaltfläche B (Abbildung 23), um einen Film im AVI-Format aufzunehmen. Das Fenster "Speichern unter" wird angezeigt (Abbildung 28). Geben Sie einen Dateinamen ein, oder ändern Sie einen bereits vorhandenen Dateinamen, und klicken Sie auf "Speichern". Der Film wird sofort aufgenommen. Klicken Sie auf die Schaltfläche B, oder drücken Sie die Esc-Taste, um die Aufnahme zu beenden.



**Abbildung 28: AVI-Datei aufnehmen**

Die Wiedergabe der Aufnahme erfolgt durch Anklicken der Schaltfläche D (Abbildung 23). Das Fenster "Öffnen" wird angezeigt. Wählen Sie die gewünschte AVI-Datei, und klicken Sie mit der Maus auf "Open". Die Aufnahme wird sofort wiedergegeben. Die Wiedergabe kann mit dieser Anwendung nicht unterbrochen werden.

### 4.3 Bild machen

Klicken Sie auf Schaltfläche C (Abbildung 23), um ein Bild (Schnappschuß) zu machen. Dieses Bild wird in einem separaten Fenster auf dem Desktop angezeigt. Sie können dieses Bild als BMP-Datei auf Diskette oder Festplatte speichern.

#### 4.3.1 Bild mit Schnappschußknopf machen

Drücken Sie auf den Knopf, der sich hinten auf der Kamera befindet, um ein Bild (Schnappschuß) zu machen. Das Bild wird in der Voransicht fixiert, und einen Augenblick später wird Abbildung 29 angezeigt. Dieses Fenster bleibt bis zu 20 Sekunden auf dem Desktop sichtbar, falls keine Bearbeitung erfolgt. Anschließend wird es automatisch geschlossen.



**Abbildung 29: Schnappschuß machen**

Wählen Sie in Abbildung 29 die gewünschte Anwendung, und klicken Sie auf "OK", um fortzufahren.

Die gewünschte Anwendung wird gestartet, und das Bild wird in einem Fenster angezeigt. Mit der Anwendung können Sie das Bild speichern und ggf. ändern, sofern die Anwendung dies zulässt.

### 4.4 Auflösung herab-/heraufsetzen

Mit den Schaltflächen E und F (Abbildung 23) können Sie die Auflösung bis 160x120 herab- bzw. bis 640x480 heraufsetzen.



## 5. TWAIN verwenden

Bei der Installation der Software wird gleichzeitig ein TWAIN-Treiber installiert. Mit Hilfe von TWAIN können Sie Abbildungen direkt im Bearbeitungsprogramm verarbeiten.

Starten Sie Ihr Bildbearbeitungsprogramm (z.B. Imaging for Windows).

### 5.1 TWAIN einstellen

Zur Einstellung von TWAIN schlagen Sie in der Bedienungsanleitung des jeweiligen Programms nach, oder ziehen Sie die entsprechende Hilfe zu Rate.

### 5.2 TWAIN verwenden

Starten Sie die TWAIN-Funktion (siehe Bedienungsanleitung oder Hilfe). Es wird ein Fenster angezeigt (siehe Abbildung 30).



**Abbildung 30: TWAIN**

Klicken Sie auf "Snap Shot", um eine Abbildung zu fixieren. Diese Abbildung wird in der Leiste oben in Abbildung 30 angezeigt.

Wählen Sie eine oder mehrere Abbildungen, und klicken Sie auf "Transfer", um die Abbildungen im entsprechenden Anwendungsprogramm zu laden.

## SpaceC@m USB

---

Mit der Schaltfläche "Format" können Sie die Bildgröße einstellen (min. 160x120, max. 1200x1024). Ein gutes Ergebnis erzielen Sie mit 640x480 Bildpunkten.

Klicken Sie auf "Exit", um TWAIN zu beenden. Sie kehren in das Anwendungsprogramm zurück.

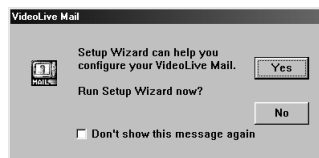
## 6. VideoLive Mail

Nach der Installation von VideoLive Mail wurde auf dem Desktop eine Verknüpfung für VideoLive Mail erstellt. Doppelklicken Sie auf dieses Symbol, um VideoLive Mail zu starten.

### 6.1 Programm erstmals starten

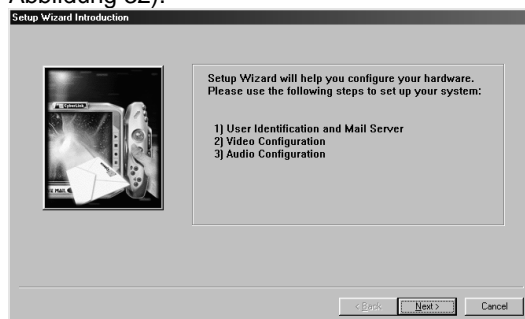
Starten Sie das Programm erstmals, hilft Ihnen ein Setup-Assistent beim Konfigurieren des Programms (Abbildung 31). Es empfiehlt sich, diesen Assistenten zu verwenden.

**Hinweis:** Für die Konfigurierung des Mail-Servers benötigen Sie die Daten Ihres Internet-Diensteanbieters.



**Abbildung 31: Setup-Assistent**

1. Klicken Sie auf "Ja", um fortzufahren. Es wird ein Fenster angezeigt (siehe Abbildung 32).



**Abbildung 32: Einleitung**

2. Klicken Sie auf "Weiter", um fortzufahren. Das Fenster für die Eingabe der Benutzerdaten wird angezeigt.

3. Geben Sie Ihren Vornamen, Nachnamen und Ihre E-Mail-Adresse ein (siehe Abbildung 33).



**Abbildung 33: Benutzerinformationen**

4. Klicken Sie auf "Weiter", um fortzufahren. Es wird ein Fenster angezeigt (siehe Abbildung 34).



**Abbildung 34: Benutzerinformationen**

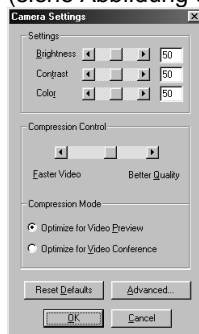
5. Geben Sie die von Ihrem Internet-Dienstanbieter empfangenen Daten Ihres "Mail Servers" sowie Ihren "Account Name" ein. Klicken Sie auf "Weiter", um fortzufahren. Es wird ein Fenster angezeigt (siehe Abbildung 35).



**Abbildung 35: Video einstellen**

6. Stellen Sie den gewünschten Wert für "Einzelbilder pro Sekunde" (FPS) ein, und klicken Sie auf die Schaltfläche "Test It?", um die Wiedergabe zu überprüfen. Klicken Sie auf die Schaltfläche "Stop", um mit dem Konfigurieren fortzufahren.

Klicken Sie auf die Schaltfläche "Setup", wenn Sie die Kameraeinstellungen ändern möchten. Wählen Sie "Format", um das Bildformat Ihrer Kamera einzustellen. Wählen Sie "Source" im Menü, wenn Sie folgende Einstellungen ändern möchten (siehe Abbildung 36).



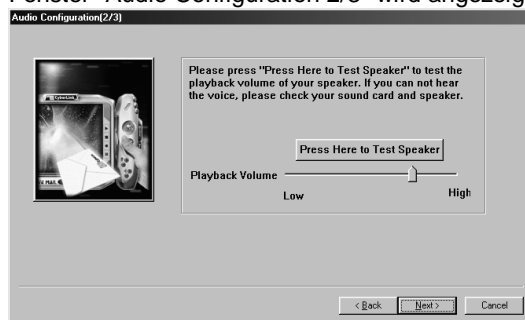
**Abbildung 36: Kameraeinstellungen**

Brightness	Helligkeit einstellen
Contrast	Kontrast einstellen
Color	Farbe einstellen
Compression Control	Komprimierung einstellen. Niedriger Komprimierungswert: bessere Qualität - höherer Komprimierungswert: flüssigere Videobilder
Compression Mode	Die für Video oder Videokonferenzen optimale Komprimierung einstellen

**Tabelle 5: Kameraeinstellungen**

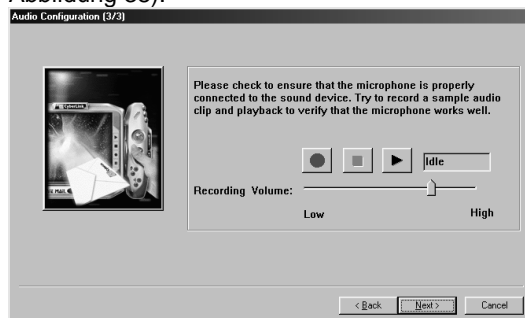
1. Klicken Sie auf "Weiter", wenn die Einstellungen wunschgemäß sind.

2. Klicken Sie auf "Weiter", um mit den Audioeinstellungen fortzufahren. Das Fenster "Audio Configuration 2/3" wird angezeigt. Siehe Abbildung 37.



**Abbildung 37: Audio-Konfiguration**

3. Klicken Sie auf "Press Here to Test Speaker", um die Lautstärke der Boxen zu prüfen. Stellen Sie die Lautstärke mit dem Schieberegler auf den gewünschten Wert ein.
4. Klicken Sie auf "Weiter", wenn die Einstellungen wunschgemäß sind und Sie mit der Konfigurierung fortfahren möchten. Es wird ein Fenster angezeigt (siehe Abbildung 38).



**Abbildung 38: Audio-Konfiguration**

5. Klicken Sie auf die rote Schaltfläche, um eine Aufnahme zu machen. Klicken Sie auf das schwarze Kästchen, um die Aufnahme zu beenden. Klicken Sie auf das schwarze Dreieck, um die Aufnahme abzuspielen. Die Aufnahmelautstärke können Sie mit dem Schieberegler einstellen.
6. Klicken Sie auf "Weiter", wenn die Einstellungen wunschgemäß sind und Sie mit der Konfigurierung fortfahren möchten.
7. Klicken Sie auf "Beenden", um die Konfigurierung von VideoLive Mail zu beenden.

Ihre VideoLive Mail-Einstellungen wurden gespeichert. Das Programm ist jetzt gebrauchsfertig. Möchten Sie Einstellungen nachträglich ändern, so können Sie den Setup-Assistenten verwenden (Start -> Programme -> Cyberlink VideoMail Plus).

## 6.2 Mit VideoLive Mail Plus arbeiten

1. Starten Sie das Programm, indem Sie auf das zugehörige Symbol auf dem Desktop doppelklicken. (Haben Sie gerade den Setup-Assistenten zum ersten Mal verwendet, wird das Programm automatisch gestartet.)
2. Es wird ein Fenster angezeigt (siehe Abbildung 39).

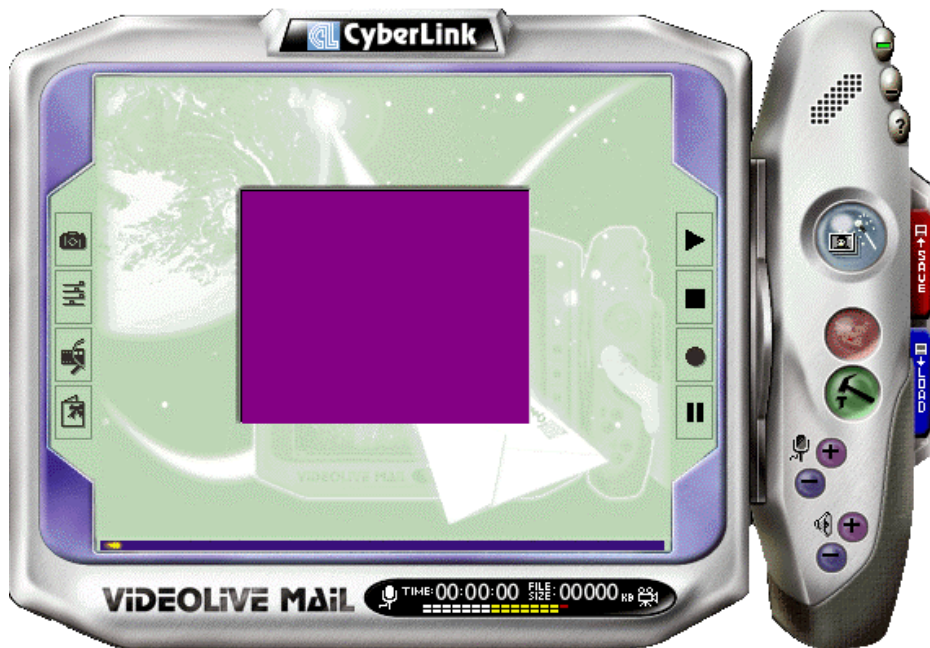


Abbildung 39: VideoLive Mail

DEUTSCH

### 6.2.1 Beschreibung der Funktionstasten

Im folgenden werden die Funktionstasten beschrieben.



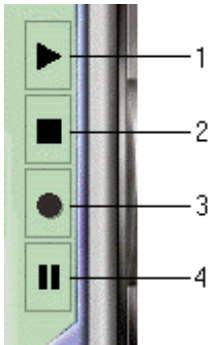
**Abbildung 40: Funktionsbeschreibung**

1	Exit VideoLive Mail	VideoLive Mail beenden
2	Minimize	VideoLive Mail minimieren
3	Help Menu	VideoLive Mail-Hilfe aktivieren
4	Video Mail Wizard	Assistenten für Erstellen und Versenden einer Videonachricht starten.
5	Save Video File	Videoaufnahme speichern
6	Send Mail	Videonachricht versenden
7	Load Video File	Gespeicherte Videoaufnahme öffnen
8	System Configuration	Programm einstellen



9	Increase/Decrease Mic Volume	Aufnahmelautstärke einstellen
10	Increase/Decrease Speaker Volume	Lautstärke der Boxen einstellen

DEUTSCH

**Tabelle 6: Funktionsbeschreibung****Abbildung 41: Funktionsbeschreibung**

1	Start Playback	Video-Wiedergabe starten
2	Stop recording/playback	Video-Aufnahme/-Wiedergabe beenden
3	Start Recording	Aufnahme beginnen
4	Pause	Unterbrechen

**Tabelle 7: Funktionsbeschreibung****Abbildung 42: Funktionsbeschreibung**

1	Snapshot to File	Schnappschuß machen und speichern
2	Video Configuration	Video konfigurieren (siehe Abbildung 34)

3	Image Browser	Bild-Browser starten
4	Greeting Card Wizard	Ansichtkarten-Assistent

**Tabelle 8: Funktionsbeschreibung**

### 6.3 Video Mail erstellen

Mit dem VideoMail-Assistenten können Sie Videonachrichten schnell und einfach erstellen und versenden.

1. Klicken Sie auf die Schaltfläche "VideoMail Wizard" (Schaltfläche 4, Abbildung 40). Das Fenster "Select Mail Type" wird angezeigt.
2. Wählen Sie "Message Containing Video and Audio", und klicken Sie auf "Weiter", um fortzufahren. Das Fenster "Video Quality Control" wird angezeigt.
3. Konfigurieren Sie die Videoqualität, und klicken Sie auf "Weiter", um fortzufahren. Das Fenster "Start to Record Video Mail" wird angezeigt.
4. Klicken Sie auf die Schaltfläche "Record", um eine Aufnahme zu machen. Möchten Sie die Aufnahme beenden, klicken Sie auf die Schaltfläche "Stop". Klicken Sie anschließend auf "Weiter", um fortzufahren. Das Fenster "Complete VideoLive Mail" wird angezeigt.
5. Führen Sie in diesem Fenster folgende Schritte aus:  
'Play' Aufzeichnung wiedergeben,  
'Save' Aufzeichnung speichern,  
'Mail' Aufzeichnung als EXE-Datei per E-Mail versenden.
6. Klicken Sie auf "Beenden", um den Assistenten zu beenden.

Das Programm bietet noch zahlreiche weitere Möglichkeiten.  
Ausführliche Informationen über diese Möglichkeiten bietet die Hilfe des Programms.

## 7. Microsoft NetMeeting

Microsoft NetMeeting ist ein Programm, mit dem Sie mit anderen über Internet kommunizieren können. Das Programm bietet folgende Möglichkeiten:

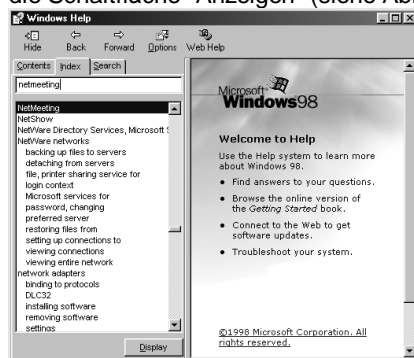
- Mit anderen Teilnehmern sprechen.
- Andere Teilnehmer über Video sehen und von anderen gesehen werden.
- Die gemeinsame Nutzung von Anwendungsprogrammen und Dokumenten.
- Dateitransfer.
- Und vieles mehr.

**Hinweis:** *Bilder von anderen Teilnehmern schrecken Jugendliche unter Umständen ab. Jugendliche sollten Microsoft NetMeeting niemals unbeaufsichtigt benutzen.*

Näheres über die Verwendung von Microsoft NetMeeting finden Sie in der Hilfe von Microsoft NetMeeting.

Starten Sie die Hilfe folgendermaßen:

1. Klicken Sie auf "Start", und wählen Sie "Hilfe". Das Fenster "Windows-Hilfe" wird angezeigt.
2. Klicken Sie auf die Registerkarte "Hilfeindex". Ist dies das erste Mal, daß Sie die Hilfe starten, wird ein Index angelegt. Dies kann eine gewisse Zeit dauern.
3. Geben Sie in die Eingabezeile NetMeeting ein, und klicken Sie anschließend auf die Schaltfläche "Anzeigen" (siehe Abbildung 43).



**Abbildung 43:** Windows-Hilfe

4. Wählen Sie im Fenster "Themen gefunden" den Eintrag "NetMeeting", und klicken Sie auf "Anzeigen".

## 8. Fehlerbehebung

Problem	Ursache	Mögliche Lösung
Windows erkennt keine Hardware nach dem Anschließen der Kamera.	USB-Anschluß des Computers funktioniert nicht.	USB-Anschluß aus Geräte-Manager entfernen und neu installieren.
Der Computer stürzt bei Verwendung des USB-Anschlusses ab.	USB-Anschluß teilt IRQ mit einem anderen Gerät.	Entfernen Sie PC-Karten, und teilen Sie die IRQs neu ein.
Fehlermeldung: "Aufnahmegerät wurde nicht gefunden."	Kamera wurde nicht an USB-Anschluß angeschlossen.	Kamera an USB-Anschluß anschließen.
	Kamera wurde an USB-Hub ohne Stromversorgung angeschlossen.	Schließen Sie die Kamera an einen USB-Hub mit Stromversorgung oder an einen USB-Anschluß des Computers an.
Trust SpaceC@m USB ist im Geräte-Manager mit einem "!" gekennzeichnet.	Kamera wurde an USB-Hub ohne Stromversorgung angeschlossen.	Schließen Sie die Kamera an einen USB-Hub mit Stromversorgung oder an einen USB-Anschluß des Computers an.
Bilder machen mit Schnappschußknopf nicht möglich.	Programm "Trust SpaceC@m USB" nicht aktiv.	Starten Sie das Programm "Trust SpaceC@m USB".

**Tabelle 9: Fehlerbehebung**

Lesen Sie im Internet ([www.trust.com](http://www.trust.com)) die FAQ, und laden Sie die aktuelle Version des Treibers herunter.

Schaffen diese Maßnahmen keine Abhilfe, wenden Sie sich bitte an Ihren Fachhändler.

## 9. Technische Daten

Sensor-Typ:	CMOS
Aufnahmeelement (CCD):	¼ "
Bildschärfe:	Manuelle Bildschärfeneinstellung
Auflösung:	300K (640x480)
Farbtiefe:	8, 16, 24 Bits
Entfernung:	25 cm bis unendlich
Beleuchtung:	1/60 – 1/80.000
Minimale Lichtstärke:	20 Lux
Durchsatzrate:	Bis 25 Einzelbilder pro Sekunde
TWAIN-Schnittstelle	Ja
Anschluß:	USB 1.0
Nennspannung:	5V GS
Leistungsaufnahme:	0,75 Watt
Größe (HxTxB):	75 x 94 x 73 mm
Gewicht:	200 g

**Tabelle 10: Technische Daten**

## 10. Trust Servicezentren

Land:	Kontaktadresse:
Großbritannien Irland	<b>Großbritannische Geschäftsstelle</b> Internet      www.trust.com E-mail        trustuk@globalnet.co.uk Mail            Aashima Distribution U.K. Ltd. Trust Support PO Box 5277 Witham CM8 3XU United Kingdom Fax             +44-(0)1376-514633
Italien	<b>Italienische Geschäftsstelle</b> Internet      www.trust.com E-mail        trusttdp@tin.it Mail            Aashima Italia s.r.l. Trust Support via dei Pignattari 174 Blocco 37 CENTERGROSS Funo di Argelato (BO) Italia Fax             051-6635843
Frankreich Nordafrika	<b>Französische Geschäftsstelle</b> Internet      www.trust.com E-mail        support.trust@aashima.fr Mail            Aashima France sarl Trust Support BP 50002 95945 Roissy C.D.G. France Fax             +33-(0)1-48174918
Alle anderen Länder	<b>Europäische Hauptgeschäftsstelle</b> Internet      www.trust.com E-mail        support@aashima.nl Mail            Aashima Technology B.V. Trust Support P.O. Box 8043 3301 CA Dordrecht The Netherlands Fax             +31-(0)78-6543299 Fax             +49-(0)2821-58873 (für Deutschland)