

GAMER NETWORK KIT

Gebruikershandleiding

Versie 1.0

Auteursrecht

Het is niet toegestaan om zonder voorafgaande schriftelijke toestemming van de fabrikant enig deel van deze handleiding te reproduceren of over te dragen, in welke vorm of op welke manier dan ook, elektronisch of mechanisch, als fotokopie of opname, in informatieopslag- en zoeksystemen, anders dan voor persoonlijk gebruik van de koper.

Aansprakelijkheid

De fabrikant aanvaardt geen enkele aansprakelijkheid voor alle expliciete of impliciete garanties, inclusief maar niet beperkt tot garanties voor de verkoopbaarheid en geschiktheid voor een bepaald doel, met betrekking tot de software, de bijgesloten producthandleiding(en) en geschreven materiaal, en alle andere bijgesloten hardware. De fabrikant behoudt zich het recht voor om zijn product te allen tijde te herzien of verbeteren zonder enige vorm van kennisgeving aan derden van deze herzieningen of verbeteringen.

De fabrikant aanvaardt geen enkele aansprakelijkheid voor enige voortvloeiende of toevallige schade, inclusief welk zakelijk verlies of welke commerciële schade dan ook, die het gevolg is van het gebruik van zijn product.

Alle bedrijfs- of productnamen zijn handelsmerken of gedeponeerde handelsmerken van de respectievelijke eigenaars.

Inhoud

1.	Inleiding	2
1.1	Algemeen	2
1.2	Veiligheid.....	2
2.	Beschrijving	2
3.	Hardware-installatie netwerkkaart	3
4.	Aanleggen netwerkbekabeling	3
5.	Software-installatie netwerkkaart	4
5.1	Installeren netwerkkaart in Windows 95	4
5.2	Installeren netwerkkaart in Windows 98	6
5.3	Installeren netwerkkaart in Windows NT 4.0.....	7
6.	Testen netwerkkaart	10
7.	Netwerkinstellingen in Windows 95 of Windows 98	11
7.1	Netwerkonderdelen	11
7.2	Bestanden en printers delen.....	11
7.2.1	Bestanden delen.....	11
7.2.2	Printers delen	12
8.	Netwerkinstellingen in Windows NT	12
8.1	Netwerkonderdelen	12
8.2	Bestanden en printers delen.....	13
8.2.1	Bestanden delen.....	13
8.2.2	Printers delen	13
9.	Hints and Tips	14
10.	Problemen oplossen	14
	Appendix A: Specificaties	16

1. Inleiding

1.1 Algemeen

Deze handleiding biedt een beschrijving van de installatie en het gebruik van de Easy Network Starter Kit. Enige kennis van netwerken is vereist.

Conventies in deze handleiding:

'**Configuratiescherm**' Software-term, wordt (meestal) op het scherm weergegeven.

<Enter> Toets die op het toetsenbord dient te worden ingedrukt.

[C:\SETUP] Opdracht die dient te worden ingetypt via het toetsenbord.

Belangrijke informatie wordt in de onderstaande opmaak weergegeven:

Let op: Zet de computer uit alvorens de kast open te maken.

1.2 Veiligheid

Lees de volgende aanwijzingen goed door:

1. Pleeg geen onderhoud aan de computer terwijl deze aanstaat.
2. Voorkom persoonlijk letsel en schade aan de apparatuur door de stekker uit het stopcontact te trekken alvorens u de hardware installeert.
3. Sluit de computer aan op een geschikt geaard stopcontact om het risico van elektrische schokken en andere gevaren te vermijden.

2. Beschrijving

De Easy Network Starter Kit bestaat uit een aantal onderdelen, waarmee een netwerk opgezet kan worden. De handleiding beschrijft hoe u een netwerk opzet tussen twee computers die, beide, op Microsoft Windows 95, 98 of Windows NT 4.0 draaien.

De Easy Network Starter Kit bestaat uit de volgende onderdelen:

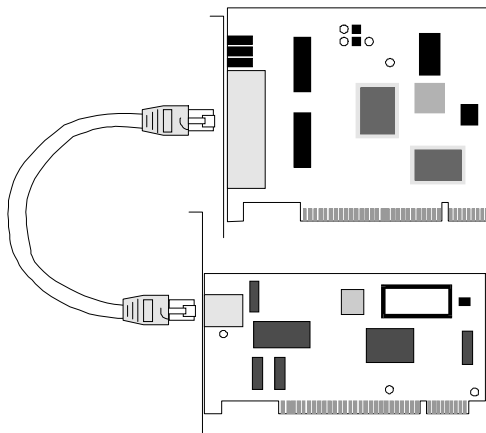
- Trust PCI Ethernet-netwerkaart met 4 poort HUB
- Trust PCI Ethernet-netwerkaart
- STP kabel 10 meter
- Handleiding

3. Hardware-installatie netwerkkaart

Volg de onderstaande procedure uit voor beide computers:

1. Zet de computer en alle randapparatuur uit.
2. Noteer waar alle kabels en snoeren op de computer zijn aangesloten en maak deze los.
3. Verwijder de kap van uw PC (raadpleeg eventueel uw PC-handleiding).
4. Kies een beschikbare uitbreidingsleuf en verwijder het afdekplaatje. Let op dat u de netwerkkaart in het goede sleuf-type plaatst. PCI sleuven zijn meestal wit gekleurd, ISA sleuven meestal zwart.
5. Plaats de Ethernet-adapter voorzichtig in de uitbreidingsleuf en druk hem stevig aan. Bevestig de borghaak met de schroeven van het afdekplaatje van de sleuf.
6. Zet de kap weer op de PC en sluit alle kabels aan.

4. Aanleggen netwerkbekabeling



Figuur 1: Aansluiten STP netwerkbekabeling

1. Sluit het uiteinde van de ene STP kabel aan op de bovenste aansluiting van de netwerkkaart met Hub.
2. Sluit het andere uiteinde van de STP kabel aan op de aansluiting van de andere netwerkkaart.

3. Zet beide computers aan.

5. Software-installatie netwerkkaart

Het grote aantal beschikbare netwerksystemen en de snelle veranderingen daarin maken het onmogelijk een goede handleiding op papier te maken voor de installatie van alle netwerken.

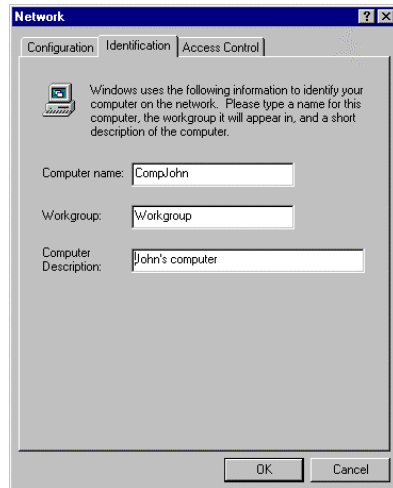
Dit hoofdstuk beschrijft hoe u de netwerkkaart instelt onder Microsoft Windows 95, 98 en NT 4.0.

De stuurprogramma's voor de verschillende netwerkbesturingssystemen zijn opgenomen in aparte subdirectories op de driverdiskette. Elke directory bevat een bestand README.TXT dat de precieze installatieprocedure beschijft.

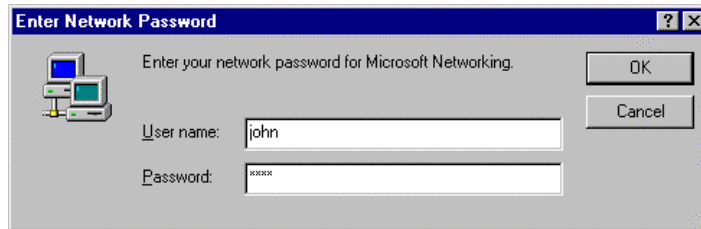
5.1 Installeren netwerkkaart in Windows 95

De Trust PCI Ethernet-netwerkkaart is compatibel met de Plug & Play-standaard. Hierdoor wordt de netwerkkaart automatisch herkend door Windows.

1. Zet de computer aan en laat Windows 95 starten.
2. Windows 95 vindt automatisch de netwerkkaart: 'PCI Ethernet Controller'.
3. In de meeste versies van Windows 95 is de driver voor de netwerkkaart standaard ingebouwd. De driver zal in dat geval automatisch geïnstalleerd worden. Is de driver niet aanwezig, dan zal Windows 95 om een driver vragen. Plaats dan de driver-diskette in de diskdrive en kies 'Stuurprogramma op diskette van hardware-fabrikant'. Geef als locatie van de driver op: [A:\WIN95]. Windows 95 toont vervolgens een scherm met beschikbare drivers. Selecteer de driver en klik op 'OK'. De driver wordt geïnstalleerd en Windows 95 gaat verder met starten.



4. Na het installeren van de driver komt Windows 95 met de melding dat u computer- en werkgroepnamen moet opgeven voor de computer.
5. De 'computernaam' is de naam van de computer op het netwerk. Wanneer een gebruiker een lijst opvraagt met computers op het netwerk dan wordt deze naam daarvoor gebruikt. Gebruik bijvoorbeeld "CompJohn" of "Computer1". Let erop dat iedere computer in het netwerk een unieke naam moet hebben; de computernaam mag bovendien niet gelijk zijn aan een werkgroepnaam.
6. De 'werkgroep' bepaalt in welke werkgroep de computer wordt ingedeeld. Alleen computers die in dezelfde werkgroep zitten kunnen met elkaar communiceren. Gebruik dus op beide computers dezelfde naam, bijvoorbeeld "Werkgroep". Zorg dat er geen computers in het netwerk zitten met dezelfde naam als de werkgroepnaam.
7. De informatie die u bij 'Beschrijving computer' kunt invullen, wordt getoond als een gebruiker extra informatie opvraagt over een computer in het netwerk. Deze informatie is niet belangrijk en hoeft door u dus niet te worden ingevuld.
8. Druk op 'OK' om verder te gaan.
9. Windows 95 zal nu om de originele Windows 95 CD-Rom vragen. Doe die CD-Rom in de CD-Rom drive en geef op waar Windows 95 de installatiebestanden kan vinden (meestal D:\WIN95, aangenomen dat drive D: uw CD-Rom drive is). Windows 95 zal één bestand niet kunnen vinden (pcind.dos). Geef hiervoor als pad op: [A:\WIN95].
10. Herstart de computer wanneer Windows 95 daarom vraagt.
11. Wanneer Windows 95 opnieuw gestart is, verschijnt er een inlogvenster

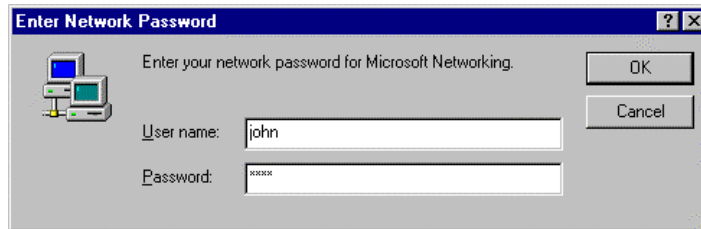


12. Typ een gebruikersnaam, typ eventueel een wachtwoord en klik vervolgens op 'OK' om verder te gaan. Onthoud gebruikersnaam en wachtwoord goed. Deze combinatie heeft u voortaan nodig om in te loggen op het netwerk wanneer u de computer opstart.
13. Omdat u voor Windows 95 een nieuwe gebruiker bent op deze computer, vraagt Windows 95 om een bevestiging van het zojuist gekozen wachtwoord. Vul het wachtwoord nogmaals in en klik op 'OK'.
14. Windows 95 start op en u kunt met uw computer aan de slag. Op het bureaublad is het symbool 'Netwerkomgeving' verschenen. Hiermee benadert u andere computers in het netwerk.

5.2 Installeren netwerkkaart in Windows 98

De Trust PCI Ethernet-netwerkkaart is compatibel met de Plug & Play-standaard. Hierdoor wordt de netwerkkaart automatisch herkend door Windows.

1. Zet de computer aan en laat Windows 95 starten.
2. Windows 98 vindt automatisch de netwerkkaart: 'Realtek RTL8029 Ethernet Adapter and Compatibles'. Klik op 'Volgende' om door te gaan.
3. Volg de aanwijzingen op het scherm om de driver te installeren. De diskette met drivers is voor Windows 98 niet nodig. Windows 98 zal het volgende stuurprogramma installeren: 'Realtek RTL8029 Ethernet Adapter and Compatibles'.
4. Windows 98 zal nu om de originele Windows 98 CD-ROM vragen. Plaats de CD-Rom in de CD-Rom drive en geef op waar Windows 98 de installatiebestanden kan vinden (meestal D:\WIN98, aangenomen dat drive D: uw CD-Rom drive is).
5. Herstart de computer wanneer Windows 98 daarom vraagt.
6. Wanneer Windows 98 opnieuw gestart is, verschijnt er een inlogvenster

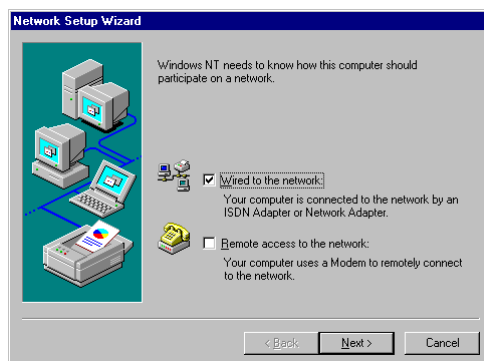


7. Typ een gebruikersnaam, typ eventueel een wachtwoord en klik vervolgens op 'OK' om verder te gaan. Onthoud gebruikersnaam en wachtwoord goed. Deze combinatie heeft u voortaan nodig om in te loggen op het netwerk wanneer u de computer opstart.
8. Omdat u voor Windows 98 een nieuwe gebruiker bent op deze computer, vraagt Windows 98 om een bevestiging van het zojuist gekozen wachtwoord. Vul het wachtwoord nogmaals in en klik op 'OK'.
9. Windows 98 start op en u kunt met uw computer aan de slag. Op het bureaublad is het symbool 'Netwerkomgeving' verschenen. Hiermee benadert u andere computers in het netwerk.

5.3 Installeren netwerkkaart in Windows NT 4.0

De netwerkkaart wordt door Windows NT 4.0 niet automatisch herkend bij het opstarten, dus moeten ze handmatig worden toegevoegd.

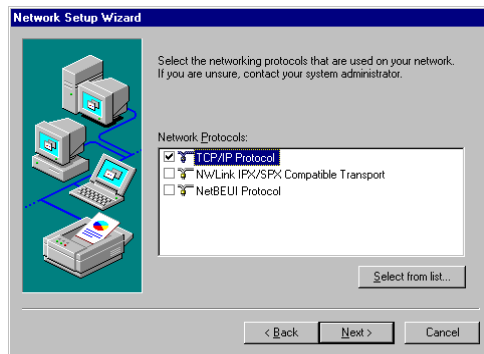
1. Zet de computer aan en laat Windows NT starten.
2. Klik op 'Start', 'Instellingen' (Settings), 'Configuratiescherm' (Control Panel) en dubbelklik op het symbool 'Netwerk' (Network). In dit programma worden de instellingen voor het netwerk gemaakt.



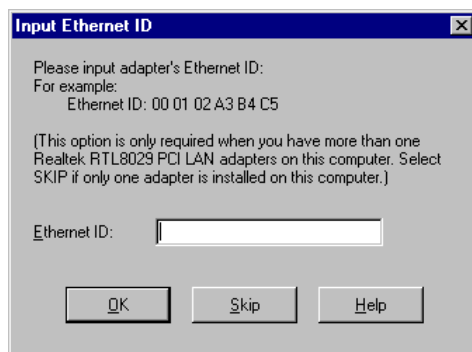
3. Er verschijnt een melding dat het Windows NT netwerkgedeelte ('networking') niet is geïnstalleerd. Klik op 'Ja' ('Yes') om de ondersteuning te installeren. De 'Wizard netwerk-setup' ('Network Setup Wizard') wordt gestart.

Gamer Network Kit

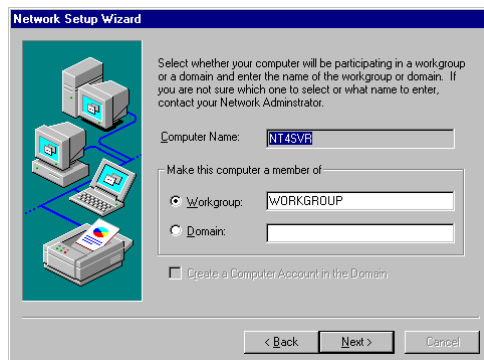
4. Zorg dat 'Er is een verbinding met het netwerk' ('Wired to the network') is aangevinkt en klik op 'Volgende' ('Next').



5. In dit scherm moet een netwerkkaart worden opgegeven. Klik op 'Nu zoeken' ('Start Search'). Windows zal een 'Realtek RTL8029 PCI Adapter' vinden. Klik op 'Volgende'.
6. In het volgende scherm moet een netwerkprotocol worden gekozen. Standaard staat TCP/IP aangevinkt. Haal het vinkje voor TCP/IP weg en zet een vinkje voor NetBEUI. Klik op 'Volgende'.
7. De lijst met 'Netwerk services' ('Network Services') hoeft niet veranderd te worden. Klik op 'Volgende' om verder te gaan.
8. Klik in het volgende scherm op 'Volgende' om de netwerkcomponenten te installeren.
9. Wanneer gevraagd wordt om de Windows NT CD-Rom, doe deze dan in de CD-Rom drive en geef het pad op waar de Windows NT installatiebestanden staan (meestal D:\I386, aangenomen dat drive D: uw CD-Rom drive is).



10. Windows vraagt vervolgens om een 'Ethernet ID'. Dit moet alleen ingevuld worden als er meer dan één netwerkkaart in de computer zit. Klik op 'Skip' om verder te gaan.
11. Aan de lijst met 'Netwerk Bindingen' ('Network Bindings') hoeft niets veranderd te worden. Klik op 'Volgende' om verder te gaan.



12. Klik op 'Volgende' om het netwerk te starten.
13. Vul een naam in voor de werkgroep of gebruik de standaard ingevulde naam. Alleen computers die in dezelfde werkgroep zitten kunnen met elkaar communiceren. Gebruik dus op beide computers dezelfde naam, bijvoorbeeld "Werkgroep". Zorg dat er geen computers in het netwerk zitten met dezelfde computernaam (deze wordt bij de installatie van Windows NT opgegeven) als de werkgroepnaam. Klik op 'Volgende' om verder te gaan.
14. Klik op 'Voltooien' om de installatie af te ronden. Start daarna de computer opnieuw. Na het herstarten van de computer is de software-installatie voltooid.

6. Testen netwerkkaart

Let op: Als u alleen Windows NT op uw computer heeft geïnstalleerd, zonder MS-DOS, dient u over een MS-DOS opstartdiskette te beschikken om het configuratieprogramma te kunnen gebruiken.

Om de netwerkkaart te kunnen testen moet de computer in veilige modus worden gestart. Dit gaat als volgt:

Windows 95 of 98

1. Zet de computer aan.
2. Houd <F8> ingedrukt totdat het Windows Opstart Menu verschijnt.
3. Kies 'Alleen MS-DOS prompt in veilige modus'.

Windows NT

1. Zet de computer aan.
2. Kies 'MS-DOS' of 'Microsoft Windows' als besturingssysteem. Kiest u de laatste optie, zorg er dan voor dat alleen MS-DOS wordt gestart, niet Windows.

Vervolprocedure

1. Plaats de driverdisk van de netwerkkaart in drive A.
2. Type: [A:] <enter>.
3. Type: [CD CONFIG] <enter>.
4. Type: [EZPCI] <enter>. Het configuratieprogramma start.
5. Kies 'F2. Card Diagnosis'.
6. Kies 'F1. Card Initialization and Test'. Een aantal belangrijke onderdelen van de netwerkkaart wordt getest. Omdat de netwerkbekabeling nog niet is aangelegd, zal de 'Media connection check' de melding 'ERROR' geven. Wanneer echter één van de andere onderdelen geen 'PASSED' maar 'ERROR' geeft, heeft uw systeem mogelijk een adres- of I/O-conflict of is de kaart defect. Ga in dat geval terug naar uw dealer.
7. Ga terug naar het hoofdmenu en kies 'F10. Exit'.

7. Netwerkinstellingen in Windows 95 of Windows 98

In dit hoofdstuk wordt kort ingegaan op de netwerkinstellingen in Windows 95, 98. Procedures worden echter niet volledig beschreven. Hiervoor verwijzen we u naar de handleiding en de online Help van Windows 95, 98.

7.1 Netwerkonderdelen

Bij het installeren van de netwerkkaart heeft Windows 95, 98 standaard de volgende netwerkonderdelen geïnstalleerd:

- Client voor Microsoft-netwerken
- Client voor Netware-netwerken
- pcind3 (het stuurprogramma voor de netwerkkaart in Windows 95) of Realtek RTL8029 Ethernet Adapters and Compatibles (in Windows 98)
- IPX/SPX-compatible protocol
- NetBEUI

U kunt dit controleren door in het configuratiescherm, onder instellingen in het Start-menu, te klikken op het symbool 'Netwerk'.

Met deze netwerkonderdelen kunt u inloggen op een Windows (3.x/95/98/NT) netwerk en op een Novell Netware netwerk.

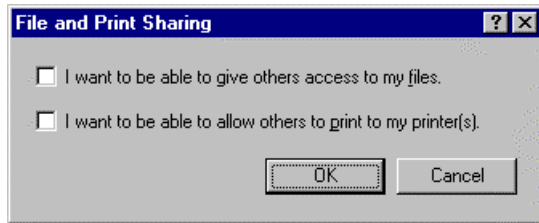
Bij de keuze 'Primaire netwerkaanmelding' kunt u aangeven of Windows 95, 98 op een Windows netwerk of op een Novell netwerk moet inloggen.

7.2 Bestanden en printers delen

Om andere computers in het netwerk toegang te geven tot de bestanden op uw computer en/of tot uw printer, moeten er enkele zaken worden ingesteld.

7.2.1 Bestanden delen

Een harddisk of directory is via het netwerk toegankelijk via een share. Een harddisk of directory moet eerst worden 'geshared' (gedeeld) om bereikbaar te zijn. Alvorens shares te kunnen maken moet u eerst het delen van bestanden en printers activeren.



Dit geeft u op bij de netwerkinstellingen van Windows 95, 98. Daarna maakt u een harddisk of directory deelbaar door dit bij de eigenschappen daarvan op te geven.

Om een gedeelde harddisk of directory te benaderen gebruikt u het symbool 'Netwerkomgeving' ('Network neighborhood') op het bureaublad. Er kan een driveletter worden toegewezen aan een share, waardoor deze vanuit iedere applicatie direct benaderbaar is. Dit kunt u instellen bij de eigenschappen van de share.

7.2.2 Printers delen

Het delen van printers gaat op soortgelijke wijze als het delen van bestanden. U geeft bij de eigenschappen van de printer op dat deze gedeeld (geshared) is. Daarna pas is de printer beschikbaar op het netwerk.

Iedereen die van de gedeelde printer gebruik wil maken, moet daarvoor het stuurprogramma van de printer installeren, waarbij moet worden opgegeven dat het om een netwerkprinter gaat in plaats van een lokale printer.

8. Netwerkinstellingen in Windows NT

In dit hoofdstuk wordt kort ingegaan op de netwerkinstellingen in Windows NT. Procedures worden echter niet volledig beschreven. Hiervoor verwijzen we u naar de handleiding van Windows NT.

8.1 Netwerkdelen

Alle netwerkinstellingen in Windows NT worden gemaakt via het symbool 'Netwerk' ('Network') in het configuratiescherm, onder 'Instellingen' in het Start-menu.

Met het geïnstalleerde protocol NetBEUI kunt u deelnemen in een Windows-netwerk. Wilt u in een Novell Netware netwerk deelnemen, dan dient u het 'NWLink IPX/SPX Compatible Transport' protocol te installeren en tevens de Service 'Client Service for Netware'.

De standaard geïnstalleerde onderdelen zullen in de meeste gevallen voldoen. Wilt u onderdelen toevoegen, zie dan de handleiding van Windows NT voor meer informatie.

Voor het bijhouden van gebruikers die van bestanden en/of printers op uw computer gebruik maken, kunt u het programma 'Gebruikersbeheer' ('User manager')

gebruiken, dat te vinden is onder 'Systeembeheer' ('Administrative tools') in het Start-menu.

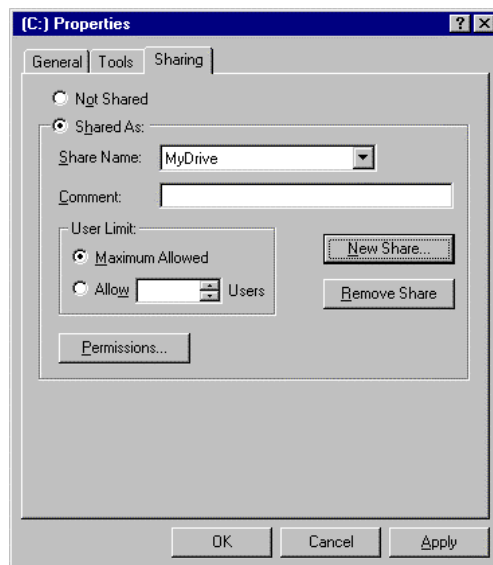
8.2 Bestanden en printers delen

Om andere computers in het netwerk toegang te geven tot de bestanden op uw computer en/of tot uw printer, moeten er enkele zaken worden ingesteld.

8.2.1 Bestanden delen

Een harddisk of directory is via het netwerk toegankelijk via een share. Deze harddisk of directory moet eerst worden 'geshared' (gedeeld) om bereikbaar te zijn. Dit geeft u op bij de eigenschappen van de harddisk of directory.

Om een gedeelde harddisk of directory te benaderen, gebruikt u het symbool 'Netwerkomgeving' ('Network neighborhood') op het bureaublad. Er kan een driveletter worden toegewezen aan een share, waardoor deze vanuit iedere applicatie direct benaderbaar is. Dit kunt u instellen bij de eigenschappen van de share.



8.2.2 Printers delen

Het delen van printers gaat op soortgelijke wijze als het delen van bestanden. U geeft bij de eigenschappen van de printer op dat deze is gedeeld (geshared). Daarna pas is de printer beschikbaar op het netwerk.

Iedereen die van de gedeelde printer gebruik wil maken, moet daarvoor het stuurprogramma van de printer installeren, waarbij moet worden opgegeven dat het om een netwerkprinter gaat in plaats van een lokale printer.

9. Hints and Tips

Novell Netware:

Deze netwerkkaarten zijn compatible met Novell Netware. Voor installatie dient u de 'readme'-bestanden van diskette te lezen en eventueel het handboek van uw Novell Netware Operating System.

Uitbreiden van het netwerk:

Het netwerk is door de gebruiker uit te breiden met 3 extra werkstations. U heeft hier voor nodig:

3 netwerkkaarten (bij voorkeur Trust PCI Ethernet combi 10MB) en
3 UTP- of STP-kabels.

Voor uitbreiding met meer dan 3 werkstations dient u bij uw dealer te informeren naar de mogelijkheden.

10. Problemen oplossen

Probleem	Mogelijke oplossing
Bij het testen van de netwerkkaart met EZPCI krijg ik telkens de melding 'ERROR'.	<ul style="list-style-type: none">• Controleer of het I/O adres en de IRQ van de netwerkkaart in gebruik zijn door een andere kaart.• Wanneer de melding 'ERROR' bij de 'Media connection check' staat, is de netwerkkabel niet aangesloten. Sluit deze alsnog aan en probeer het opnieuw.• In alle andere gevallen is de netwerkkaart defect. Ga terug naar uw dealer.
De 'Advanced Network Test' lukt niet.	<ul style="list-style-type: none">• Zorg dat er één computer staat ingesteld als master en één als slave.• Controleer of de netwerkbekabeling (goed) is aangesloten.• Controleer of de terminators (goed) zijn aangesloten.

Ik heb geen symbool 'Netwerkomgeving' op mijn bureaublad.	<ul style="list-style-type: none"> • Installeer de driver van de netwerkkaart en zorg dat de standaard netwerkdelen aanwezig zijn.
Ik zie wel andere computers op het netwerk, maar ik kan ze niet benaderen.	<ul style="list-style-type: none"> • Controleer of de harddisk wel gedeeld is. • Zet de computer uit en probeer het na ongeveer twintig seconden nog eens.

Probleem	Mogelijke oplossing
Ik 'zie' geen andere computers op het netwerk.	<ul style="list-style-type: none"> • Controleer of uw werkgroepnaam overeenkomt met de overige computers in het netwerk. • Controleer of uw computernaam niet gelijk is aan een werkgroepnaam. • Controleer of de IRQ en het I/O adres van de netwerkkaart kloppen en niet conflicteren met een andere kaart in het systeem. • Controleer of de driver van de netwerkkaart goed is geïnstalleerd. Klik achtereenvolgens op Start, Instellingen, Configuratiescherm en daarna op het symbool 'Netwerk'. Klik tenslotte op het tabblad 'Apparaatbeheer'. Bij de netwerkkaart mag geen geel uitroepteken of een rood kruisje staan. Is dat wel het geval, installeer dan de driver opnieuw of test de netwerkkaart met EZPCI. • Klik op Start, Uitvoeren en typ op de regel [\\computernaam] en klik op 'OK'

Appendix A: Specificaties

Kabel voor RJ-45 connector voor 10BASE-T netwerk

Type kabel	STP, Categorie 3 of beter
Nominale impedantie	100 Ω
Max. kabellengte	100m
Max. verzwakking	8 tot 10 dB per 100m bij 10MHz

Trust PCI Ethernet

IEEE 802.3-standaard	10BASE-T
Bedradingsconnector	RJ-45
Buskenmerken	32 bits; PCI local bus specification 2.0
I/O adres	BIOS kent dit toe aan vrij I/O adresblok
IRQ lijn	INTA; BIOS kent dit toe aan vrij IRQ nr.
RAM buffer	16 kB
Boot ROM omvang	8 kB, 16 kB en 32 kB
Afmetingen	5,20" x 3,27"
Stroomverbruik	430mA bij 5V
Bedrijfstemperatuur	0 tot 55 °C
Omgevingsvochtigheid	10 tot 90%, niet-condenserend