

PCI ETHERNET CARD 100 MB

Manual do utilizador

Versão 1.0/Winbond

PORTUGUÊS

Direitos de Autor

Nenhuma parte deste manual pode ser reproduzida ou transmitida, sob qualquer forma ou por qualquer meio, electrónico ou mecânico, incluindo sistemas de fotocópia, gravação ou armazenamento de informações, para outra finalidade que não seja a utilização pessoal do comprador, sem uma autorização prévia por escrito do fabricante.

Exclusão de Responsabilidade

O fabricante exclui especificamente todas as garantias, expressas ou implícitas, incluindo, mas não estando limitadas, as garantias implícitas de comercialização e adequação a uma determinada finalidade, no que respeita ao software, ao(s) manual(is) do produto e a qualquer hardware que os acompanhe. O fabricante reserva-se o direito de rever ou efectuar alterações ao seu produto a qualquer momento, sem a obrigação de notificar qualquer pessoa dessas revisões ou melhorias.

Em caso algum o fabricante poderá ser responsabilizado por prejuízos consequentes ou relacionados, incluindo a perda de lucros ou quaisquer outros prejuízos comerciais, emergentes da utilização do seu produto.

Todos os nomes de empresas ou produtos são marcas comerciais, marcas registadas ou marcas de serviços dos respectivos proprietários.

Prefácio

Este manual trata da instalação e utilização da placa PCI Ethernet 100 MB . Parte-se do princípio que o utilizador tem experiência de utilização e instalação de redes informáticas.

Para além disso, será necessário o manual da rede ou a participação do administrador da rede, assim como conhecimentos de inglês.

Convenções neste manual:

<Tecla>	Deve premir a tecla indicada entre parênteses.
'Sistema'	Termo específico utilizado num programa. Por exemplo, um termo utilizado no Windows.
[DIR]	O texto entre os parênteses rectos tem de ser introduzido com o teclado.

As informações adicionais são indicadas do seguinte modo:

Atenção: *Desligue o computador.*

Índice

1. Introdução	1
2. Segurança	1
3. Instalação do hardware.....	2
4. Instalação do software.....	3
4.1 Windows 95.....	3
4.2 Windows 98.....	4
4.3 Windows NT 4.0	Fout! Bladwijzer niet gedefinieerd.
5. Resolução de problemas	8
5.1 Sem ligação.....	8
5.2 Sem ligação no Windows 95/98.....	9
5.3 Servidor Novell Netware não encontrado.....	10
Apêndice A: Especificações técnicas	11

1. Introdução

Ao comprar a placa PCI Ethernet 100 MB estará a adquirir um produto avançado que lhe permitirá otimizar a velocidade da sua rede.

A placa PCI Ethernet 100 MB é compatível com as redes tradicionais de 10 Mbps e com as redes rápidas de 100 Mbps. A velocidade correcta é definida automaticamente, de maneira a que possa actualizar gradualmente a rede para o funcionamento a 100 Mbps, caso o pretenda.

A placa PCI Ethernet 100 MB pode enviar e receber dados em simultâneo (*full duplex*) em redes compatíveis. Esta função também é definida automaticamente, caso seja suportada pela rede.

A placa PCI Ethernet de 100 Mb destina-se a ser utilizada exclusivamente para ligar um computador a uma rede local (LAN) de tipo Ethernet através de ligações UTP ou STP com o máximo de 100 metros num ambiente de escritório.

Pode utilizar a placa PCI Ethernet 100 MB se tiver:

- um computador compatível com IBM com uma ranhura PCI livre e, pelo menos, mais um computador equipado com uma placa de rede, ao qual o primeiro computador possa ser ligado;
- um sistema operativo adequado à utilização num ambiente de rede. Consulte as especificações no Apêndice A para obter uma lista de sistemas operativos compatíveis.

2. Segurança

Não tente efectuar trabalhos de manutenção no computador enquanto este estiver ligado. Para evitar acidentes pessoais e não danificar o equipamento, retire a ficha da tomada.

Para minimizar o risco de choque eléctrico e outras situações de perigo na rede, ligue o computador a uma tomada adequada e ligada à terra.

3. Instalação do hardware

Será necessária uma chave Phillips e uma pequena chave universal.

Liberte-se da electricidade estática existente no seu corpo tocando num objecto ligado à terra como, por exemplo, a caixa do computador, ou execute o procedimento de instalação num suporte protegido contra descargas electrostáticas. As descargas electrostáticas podem danificar o produto.

Para além deste manual, a embalagem deverá incluir os seguintes componentes:

- placa PCI Ethernet 100 MB;
- disquete com controladores.

Contacte o seu fornecedor se faltar algum destes itens.

Nota: *Não tente efectuar trabalhos de manutenção no computador enquanto este estiver ligado. Para evitar acidentes pessoais e não danificar o equipamento, retire a ficha da tomada.*

Proceda à instalação do seguinte modo:

1. Termine o software em execução.
2. Desligue o computador.
3. Desligue os cabos de alimentação do computador e dos equipamentos periféricos da fonte de energia principal.
4. Abra a caixa do computador.
5. Localize uma ranhura PCI livre.
6. Remova a placa de cobertura.
7. Insira a placa PCI Ethernet 100 MB na ranhura.
8. Fixe a placa com o parafuso da placa de cobertura.
9. Volte a colocar a caixa do PC.
10. Volte a ligar todos os cabos.

4. Instalação do software

Esta secção descreve a instalação no Windows 95, 98 e no NT 4.0. Para mais informações sobre outros sistemas de rede, consulte os ficheiros de instruções na disquete dos controladores.

4.1 Windows 95

A placa PCI Ethernet 100 MB será automaticamente reconhecida pelo Windows 95.

1. Inicie o Windows.
2. A placa será automaticamente detectada. Será apresentado o ecrã mostrado na Figura 1.
3. Faça clique sobre 'Seguinte'.
4. Insira a disquete dos controladores na unidade 'A:'.

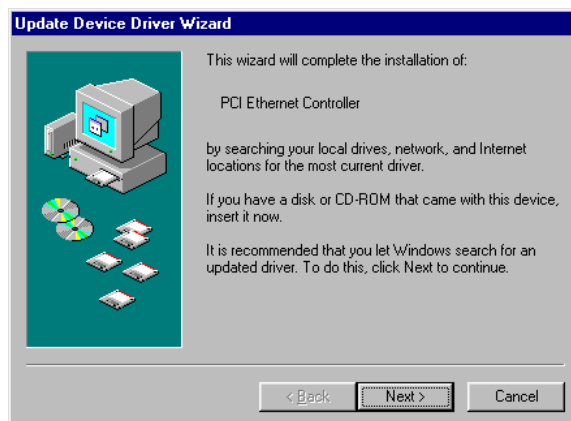


Figura 1: Instalação no Windows 95

5. Faça clique sobre 'Outras localizações'.
6. Introduza o caminho como 'A:\WIN95'.
7. Prima <Enter>. Veja a figura 2.

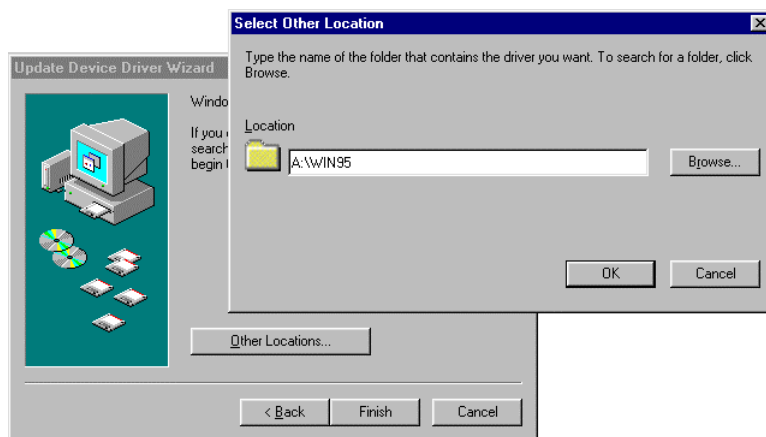


Figura 2: Instalação no Windows 95

8. Faça clique sobre 'Terminar' para concluir a instalação.
9. Selecciona a opção 'Reiniciar o computador'.

Nota : *Verifique as propriedades de rede (grupo de trabalho, protocolo, nome de utilizador, etc.). Consulte o manual do Windows para obter informações adicionais.*

4.2 Windows 98

A placa PCI Ethernet 100 MB será automaticamente reconhecida pelo Windows.

1. Inicie o Windows.
2. A placa será automaticamente detectada. Será apresentado o ecrã mostrado na Figura 3.
3. Faça clique sobre 'Seguinte'.



Figura 3: Instalação no Windows 98

4. Seleccione a opção 'Procurar o melhor controlador'. Consulte a figura 4. Faça clique sobre 'Seguinte'.



Figura 4: Instalação no Windows 98

5. Insira a disquete dos controladores na unidade de disquetes 'A:'.
6. Introduza o caminho como 'A:\WIN98'. Veja a Figura 5.
7. Faça clique sobre 'Seguinte'. O controlador será localizado.

PORTUGUÊS



Figura 5: Instalação no Windows 98

8. Faça clique sobre 'Seguinte'.
9. O controlador será instalado. Siga as instruções no ecrã.
10. Faça clique sobre 'Terminar' para concluir a instalação.
11. Selecciona a opção 'Reiniciar o computador'.

Nota : *Verifique as propriedades de rede (grupo de trabalho, protocolo, nome de utilizador, etc.). Consulte o manual do Windows para obter informações adicionais.*

4.3 Windows NT 4.0

O Windows NT 4.0 não suporta a norma Plug and Play do Windows 95 ou 98. Terá de instalar a placa de rede manualmente.

1. Faça clique sobre o botão 'Iniciar' da barra de tarefas e seleccione 'Definições', seguido de 'Painel de Controlo'.
2. Faça duplo clique sobre o ícone 'Rede'.
3. Selecciona o separador 'Adaptadores' e faça clique sobre 'Adicionar'. Introduza a disquete de controladores na unidade A:
4. Faça clique sobre 'Disco'. Quanto ao caminho, introduza 'A:\WINNT\40' e prima <Enter>.
5. Selecciona 'Trust PCI Ethernet Card 100MB Adapter' e faça clique sobre 'OK'.
6. Verifique as definições (ver figura 6) e faça clique sobre 'OK' para continuar.

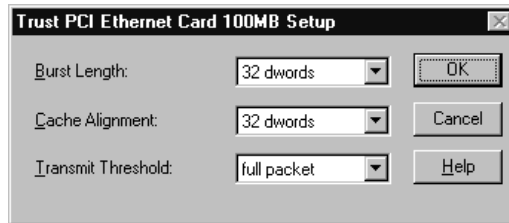


Figura 6: Instalação no Windows NT 4.0

7. Verifique as definições mostradas na figura 7 e faça clique sobre 'OK' para continuar.

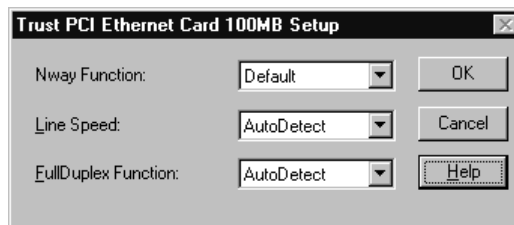


Figura 7: Instalação no Windows NT 4.0

8. Na janela apresentada, introduza um ID de Ethernet. Faça-o apenas se o computador tiver mais do que uma placa de rede do mesmo tipo. Faça clique sobre 'OK' para continuar e siga as instruções apresentadas no ecrã.
9. Seleccione a opção para reiniciar o computador após a instalação.

5. Resolução de problemas

Embora a placa PCI Ethernet 100 MB seja fácil de instalar, a configuração de um computador para utilização em rede não é tão fácil. Tenha os manuais de rede sempre perto de si.

Uma vez que a placa PCI Ethernet 100 MB pode ser utilizada em combinação com vários sistemas de rede, os procedimentos de resolução de problemas têm de ser limitados a algumas orientações gerais.

5.1 Sem ligação

Se não for possível ligar o computador ao servidor ou a qualquer outro computador, comece por verificar o seguinte:

1. Os controladores da placa PCI Ethernet 100 MB foram correctamente instalados? Se a placa estiver avariada ou se não tiver correctamente encaixada na ranhura de expansão, não será possível carregar os controladores.
2. Foram seleccionados os controladores correctos para o tipo de rede utilizada? Peça ao administrador do sistema informações sobre a rede.
3. Foram introduzidos os valores correctos para o tipo de pacote e endereço IP?
4. A tomada do cabo de rede foi correctamente encaixada no conector da placa PCI Ethernet 100 MB?
5. O concentrador de rede está a funcionar? Tente estabelecer uma ligação a partir de uma estação de trabalho diferente ligada ao mesmo concentrador.
6. A ligação está encaminhada através de um concentrador? Dois computadores não podem estar directamente ligados entre si utilizando um cabo UTP ou STP.
7. Certifique-se de que o Windows 95/98 não foi iniciado no modo 'Apenas linha de comandos'. Neste modo, os controladores do Windows 95/98 não funcionarão. Se pretende utilizar a rede neste modo, deverá instalar os controladores de DOS.

5.2 Sem ligação no Windows 95/98

Consulte o manual do Microsoft Windows para obter informações adicionais.

Verifique o seguinte:

1. O protocolo NetBEUI e o 'Cliente para Redes Microsoft' foram carregados? Verifique as propriedades da rede. Estes componentes são indispensáveis para conseguir estabelecer uma ligação. Caso seja necessário, adicione estes componentes fazendo clique sobre o botão 'Adicionar'.

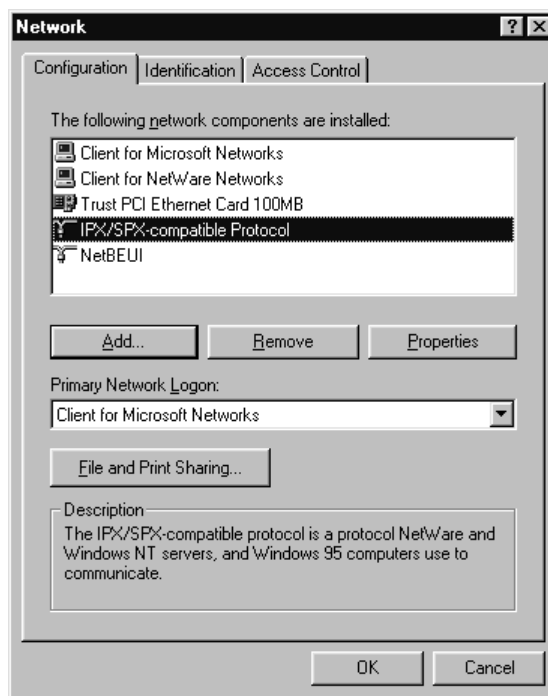


Figura 8: Propriedades de rede no Windows 95/98

2. O protocolo NetBEUI foi associado ao controlador da placa PCI Ethernet 100 MB? Seleccione 'Enlaces' na janela das propriedades de rede. Isso apenas será necessário se o enlace tiver sido anulado manualmente. Este enlace é automaticamente definido pelo Windows 95/98 durante a instalação de uma nova placa de rede.
3. Ambos os sistemas têm o mesmo nome de grupo de trabalho? O servidor tem de conhecer o nome do grupo de trabalho que introduzir. Altere-o, se necessário. Contacte o administrador da rede se não souber o nome do seu grupo de

trabalho. O nome do grupo de trabalho não pode ser igual ao nome de nenhum outro computador da mesma rede.

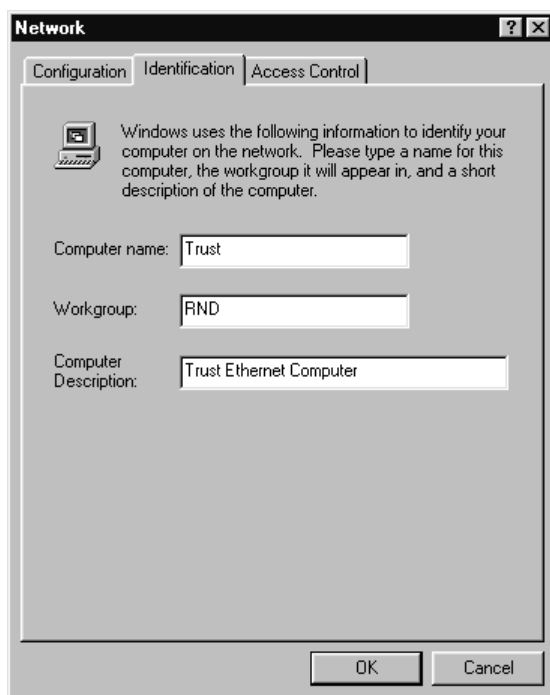


Figura 9: Propriedades de rede no Windows 95/98

5.3 Servidor Novell Netware não encontrado

Verifique o seguinte:

1. Foi seleccionado o tipo de pacote correcto? A maioria das redes Novell utiliza Ethernet_802.3. Peça ao administrador do sistema informações sobre o tipo de pacote correcto a utilizar.
2. O protocolo IPX/SPX e o cliente para redes Novell foram carregados no Windows 95/98?

Apêndice A: Especificações técnicas

Definições	<ul style="list-style-type: none">• Plug and Play para Windows 95 e Windows 98
Tipo de rede	<ul style="list-style-type: none">• Normal Ethernet de 10 Mbps• Fast Ethernet de 100 Mbps (padrão 100TX)
Ranhura de expansão	PCI (32 bits)
Melhoria do rendimento	<ul style="list-style-type: none">• Full Duplex• PCI Busmaster• Selecção automática da ligação mais rápida disponível
Ligações de suportes	<ul style="list-style-type: none">• RJ45 com um cabo de classe 5 (STP/UTP) para 100 Mbps• RJ45 com um cabo de classe 3, 4 ou 5 (STP/UTP) para 10 Mbps
Aprovação	<ul style="list-style-type: none">• Marca CE• EN-55022 classe B• EN-50082-1
Indicadores	<ul style="list-style-type: none">• 100 Mb por segundo• Ligar• Enviar dados• Receber dados