

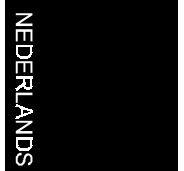
PCI Ethernet Card 100 MB

---

# PCI ETHERNET CARD 100 MB

**Gebruikershandleiding**

Versie 1.0/Winbond



## **Auteursrecht**

Het is niet toegestaan om zonder voorafgaande schriftelijke toestemming van de fabrikant enig deel van deze handleiding te reproduceren of over te dragen, in welke vorm of op welke manier dan ook, elektronisch of mechanisch, als fotokopie of opname, in informatieopslag- en zoeksystemen, anders dan voor persoonlijk gebruik van de koper.

## **Aansprakelijkheid**

De fabrikant aanvaardt geen enkele aansprakelijkheid voor alle expliciete of impliciete garanties, inclusief maar niet beperkt tot garanties voor de verkoopbaarheid en geschiktheid voor een bepaald doel, met betrekking tot de software, de bijgesloten product-handleiding(en) en geschreven materiaal, en alle andere bijgesloten hardware. De fabrikant behoudt zich het recht voor om zijn product te allen tijde te herzien of te verbeteren zonder enige vorm van kennisgeving aan derden van deze herzieningen of verbeteringen.

De fabrikant aanvaardt geen enkele aansprakelijkheid voor enige voortvloeiende of toevallige schade, inclusief welk zakelijk verlies of welke commerciële schade dan ook die het gevolg zijn van het gebruik van het product.

Alle bedrijfs- of productnamen zijn handelsmerken of gedeponeerde handelsmerken van de respectievelijke eigenaars.

## Woord vooraf

Deze handleiding is bedoeld voor de installatie en gebruik van de PCI Ethernet Card 100 MB. Enige ervaring in het werken met en het installeren van computernetwerken is hierbij vereist.

Verder hebt u de handleiding bij uw netwerk nodig of de hulp van uw netwerkbeheerder en dient u het Engels voldoende te beheersen.

Conventies in deze handleiding:

- <Toets>** Dit betekent dat u op een toets moet drukken. De naam van de toets staat tussen de punthaken.
- 'Systeem'** Dit is een specifieke term uit een programma. Termen die in Windows worden gebruikt, bijvoorbeeld, staan tussen aanhalingstekens.
- [DIR]** Tekst tussen rechte haken voert u in via het toetsenbord.

Aanvullende informatie wordt als volgt weergegeven:

**Opmerking:** *Schakel de computer uit.*

## Inhoudsopgave

<b>1. Inleiding</b> .....	<b>1</b>
<b>2. Veiligheid</b> .....	<b>1</b>
<b>3. Installatie van de hardware</b> .....	<b>1</b>
<b>4. Installatie van de software</b> .....	<b>2</b>
4.1 Windows 95.....	2
4.2 Windows 98.....	4
4.3 Windows NT 4.0 .....	5
<b>5. Problemen oplossen</b> .....	<b>6</b>
5.1 Geen verbinding mogelijk.....	6
5.2 Geen verbinding onder Windows 95/98 .....	7
5.3 Novell Netware-server niet gevonden .....	9
<b>Bijlage A</b> .....	<b>10</b>

## 1. Inleiding

Met de aanschaf van de PCI Ethernet Card 100 MB heeft u een geavanceerd product in uw bezit gekregen waarmee u de snelheid van uw netwerk kunt optimaliseren.

De PCI Ethernet Card 100 MB is compatibel met zowel de traditionele 10 Mb-netwerken als de snelle 100 MB-netwerken. De juiste snelheid wordt automatisch ingesteld, zodat u het netwerk desgewenst geleidelijk kunt uitbreiden naar 100 MB.

De PCI Ethernet Card 100 MB kan gegevens gelijktijdig verzenden en ontvangen (full duplex) via compatibele netwerken. Ook deze functie wordt automatisch ingesteld als deze optie door het netwerk wordt ondersteund.

De PCI Ethernet Card 100 MB is uitsluitend bestemd voor het koppelen van een computer aan een LAN van het type Ethernet via UTP- of STP-kabels met een maximale lengte van 100 meter in een kantooromgeving.

U kunt de PCI Ethernet Card 100 MB gebruiken als u beschikt over:

- een IBM-compatibele computer met een vrije PCI-sleuf en ten minste één andere computer voorzien van een netwerkkaart, waarop de eerste computer wordt aangesloten;
- een besturingssysteem dat geschikt is voor gebruik in een netwerk.

## 2. Veiligheid

Pleeg geen onderhoud aan de computer terwijl deze aanstaat. Voorkom persoonlijk letsel en schade aan de apparatuur door de stekker uit het stopcontact te trekken.

De computer moet worden aangesloten op een geschikt geaard stopcontact om het risico van elektrische schokken en andere gevaren via het netwerk te vermijden.

## 3. Installatie van de hardware

U heeft een kruiskopschroevendraaier en een kleine platte schroevendraaier nodig.

Ontlaad uw lichaam en kleding van statische ontlading door een geaard voorwerp aan te raken, bijvoorbeeld de behuizing van de computer, of voer de installatie uit op een tegen elektrostatische ontlading beveiligde werktafel. Statische ontlading kan schade veroorzaken aan het product.

Naast deze handleiding moet de verpakking de volgende onderdelen bevatten:

- PCI Ethernet Card 100 MB;
- diskette met stuurprogramma's.

Neem contact op met uw leverancier als een of meer onderdelen ontbreken.

**Opmerking:** *Pleeg geen onderhoud aan uw computer terwijl deze aanstaat. Voorkom persoonlijk letsel en schade aan de apparatuur door de stekker van de computer uit het stopcontact te halen.*

## PCI Ethernet Card 100 MB

---

Installeer op deze manier:

1. Sluit uw software af.
2. Zet de computer uit.
3. Haal de netsnoeren van de computer en alle daarop aangesloten apparatuur uit het stopcontact
4. Open de behuizing van de computer.
5. Zoek een vrije PCI-sleuf.
6. Verwijder het afdekplaatje.
7. Steek de PCI Ethernet Card 100 MB in de sleuf.
8. Zet de kaart vast met de bevestigingsschroef.
9. Plaats de behuizing van de PC terug.
10. Sluit alle kabels weer aan.

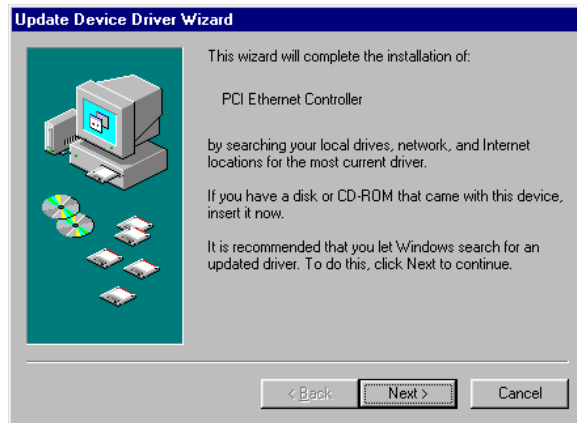
## 4. Installatie van de software

Dit hoofdstuk beschrijft de installatie voor Windows 95, 98 en NT 4.0. Voor andere netwerksystemen wordt verwezen naar de hulpbestanden op de meegeleverde diskette

### 4.1 Windows 95

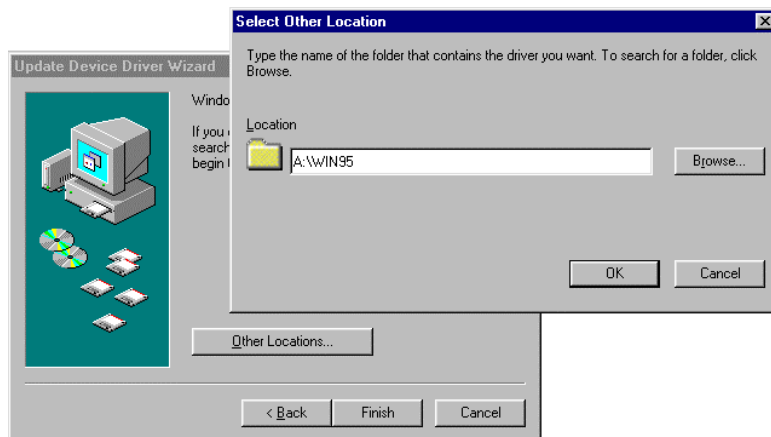
De PCI Ethernet Card 100 MB wordt automatisch herkend door Windows 95.

1. Start Windows
2. De kaart wordt automatisch gevonden. Een figuur zoals figuur 1 komt tevoorschijn.
3. Klik op 'Volgende'.
4. Doe de diskette met de stuurprogramma's in diskettestation 'A:'.



**Figuur 1: Installatie in Windows 95**

5. Klik op 'Overige Locaties'.
6. Geef op als pad 'A:\WIN95'.
7. Druk op <Enter>. Zie figuur 2.



**Figuur 2: Installatie in Windows 95**

8. Klik op 'Voltooien' om de installatie af te ronden.
9. Kies ervoor om de computer opnieuw op te starten.

**Opmerking:** Controleer de netwerkeigenschappen zoals werkgroep, protocol, gebruikersnaam, enzovoort. Raadpleeg de handleiding bij Windows voor meer informatie.

## 4.2 Windows 98

De PCI Ethernet Card 100 MB wordt automatisch herkend door Windows.

1. Start Windows.
2. De kaart wordt automatisch gevonden. Een figuur zoals figuur 3 komt tevoorschijn.
3. Klik op 'Volgende'.



**Figuur 3: Installatie in Windows 98**

2. Kies ervoor, dat Windows 98 naar het beste stuurprogramma gaat zoeken. Zie figuur 4. Klik op 'Volgende'.



**Figuur 4: Installatie in Windows 98**

3. Doe de diskette met de stuurprogramma's in diskettestation 'A:'.  
4



4. Geef op als pad 'A:\WIN98'. Zie figuur 5.
5. Klik op 'Volgende'. Het stuurprogramma wordt gevonden.



**Figuur 5: Installatie in Windows 98**

5. Klik op 'Volgende'.
6. Het stuurprogramma wordt geïnstalleerd. Volg de aanwijzingen op het scherm.
7. Klik op 'Voltooien' om de installatie af te ronden.
8. Kies ervoor om de computer opnieuw op te starten.

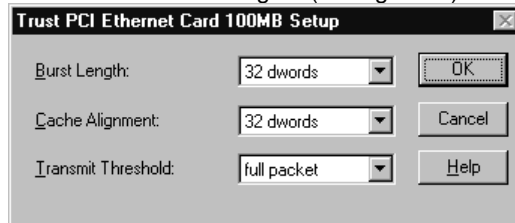
**Opmerking:** *Controleer de netwerkeigenschappen zoals werkgroep, protocol, gebruikersnaam, enzovoort. Raadpleeg de handleiding bij Windows voor meer informatie.*

### 4.3 Windows NT 4.0

Windows NT 4.0 voldoet niet aan de Plug and Play standard zoals Windows 95 of 98. U dient handmatig de netwerkkaart te installeren.

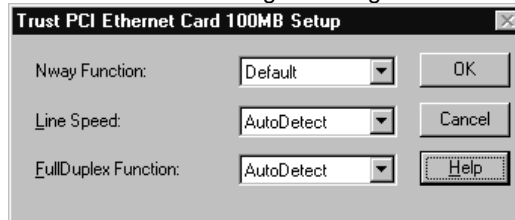
1. Klik op de 'Start' knop op de taakbalk en kies voor 'Instellingen' en kies daarna voor 'Configuratiescherm';
2. Dubbelklik op het 'Netwerk'-icoon;
3. Selecteer tabblad 'Adapters' en klik op 'Toevoegen'. Plaats de diskette met de stuurprogramma's in diskettestation A;
4. Klik op 'Diskette'. Geef op als pad 'A:\WINNT\40' en druk op <Enter>;
5. Selecteer 'Trust PCI Ethernet Card 100MB Adapter' en klik op 'OK';

- Controleer de instellingen (zie figuur 6) en klik op 'OK' om door te gaan;



**Figuur 6: Installatie in Windows NT 4.0**

- Controleer de instellingen in figuur 7 en klik op 'Ok' om door te gaan;



**Figuur 7: Installatie in Windows NT 4.0**

- In het venster dat nu verschijnt dient u een Ethernet ID in te vullen. Dit moet alleen gebeuren wanneer meerdere netwerkkaarten van hetzelfde type in uw computer aanwezig zijn. Klik op 'OK' om door te gaan en volg de aanwijzingen op het beeldscherm;
- Kies ervoor om de computer na installatie opnieuw op te starten.

## 5. Problemen oplossen

Hoewel de PCI Ethernet Card 100 MB eenvoudig is te installeren, is het niet eenvoudig om een computer in te stellen voor gebruik in een netwerk. Houd de netwerkhandleidingen daarom bij de hand.

Aangezien de PCI Ethernet Card 100 MB in combinatie met allerlei soorten netwerksystemen kan worden gebruikt, blijven de procedures voor het oplossen van problemen noodzakelijkerwijs beperkt tot algemene richtlijnen.

### 5.1 Geen verbinding mogelijk

Als de computer geen verbinding kan maken met de server of een andere computer, controleert u eerst de volgende punten:

- Zijn de stuurprogramma's voor de PCI Ethernet Card 100 MB correct geïnstalleerd? Als de kaart defect is of niet goed in de uitbreidingsleuf is geplaatst, kunnen de stuurprogramma's niet worden geladen.

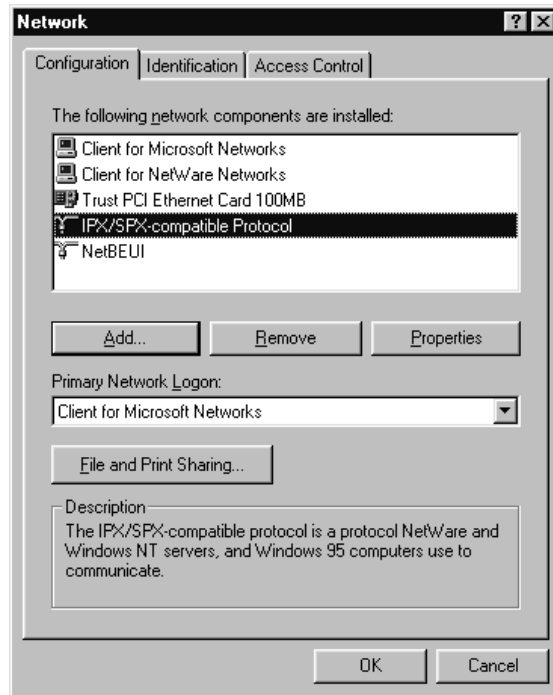
2. Zijn de juiste stuurprogramma's geselecteerd voor het netwerk dat u wilt gebruiken? Vraag uw systeembeheerder informatie over het netwerk.
3. Zijn de juiste waarden voor het type pakket en het IP-adres ingevoerd?
4. Is de stekker van de netwerkkabel zo ver mogelijk in de connector van de PCI Ethernet Card 100 MB gedrukt?
5. Werkt de netwerkhub? Probeer de verbinding te maken via een ander werkstation dat op dezelfde hub is aangesloten.
6. Loopt de verbinding via een hub? Twee computers kunnen niet rechtstreeks op elkaar worden aangesloten via UTP- of STP-kabel.
7. Is Windows 95/98 niet in de modus 'Alleen MS-DOS-prompt' (Command prompt only) gestart? In deze modus werken de Windows 95/98-stuurprogramma's niet. Als u het netwerk in deze modus wilt gebruiken, moet u de DOS-stuurprogramma's installeren.

## **5.2 Geen verbinding onder Windows 95/98**

Raadpleeg tevens de handleiding bij Microsoft Windows voor meer informatie.

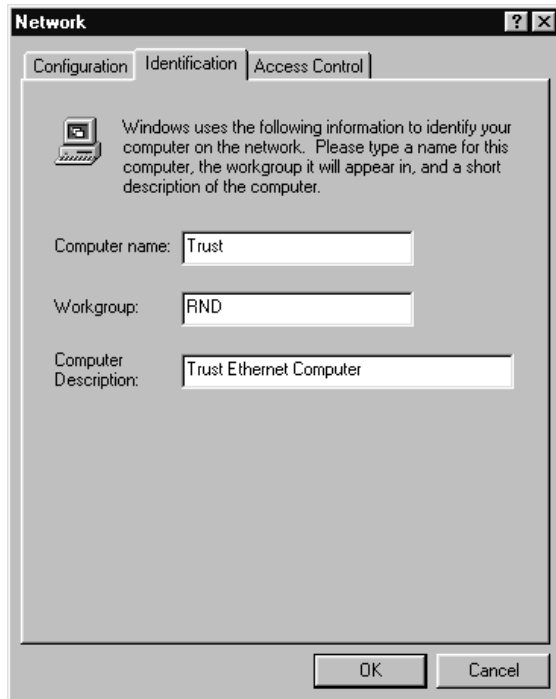
Controleer het volgende:

1. Zijn het protocol NetBEUI en de 'Cliënt voor Microsoft-netwerken' (Client for Microsoft networks) geladen? Controleer de netwerkeigenschappen. Deze onderdelen zijn noodzakelijk om een verbinding tot stand te kunnen brengen. Voeg deze onderdelen zo nodig toe door te klikken op de knop 'Toevoegen' (Add).



**Figuur 8: Netwerkinstellingen Windows 95/98**

2. Het protocol NetBEUI gebonden aan het stuurprogramma voor de PCI Ethernet Card 100 MB? Selecteer 'Bindingen' (Bindings) in het eigenschappenvenster van het netwerk. Dit is alleen nodig als de verbinding handmatig is verbroken. Tijdens de installatie van een nieuwe netwerkkaart, wordt deze verbinding automatisch ingesteld door Windows 95/98.
3. Hebben beide systemen dezelfde werkgroepnaam? De werkgroepnaam die u opgeeft, moet bekend zijn bij de server. Indien nodig wijzigt u de naam. Neem contact op met de netwerkbeheerder als u de naam van uw werkgroep niet weet. De naam van een werkgroep mag niet hetzelfde zijn als een andere computernaam in hetzelfde netwerk.



**Figuur 9: Netwerkinstellingen Windows 95/98**

### 5.3 Novell Netware-server niet gevonden

Controleer het volgende:

1. Is het juiste type 'pakket' geselecteerd? De meeste Novell-netwerken maken gebruik van Ethernet\_802.3. Vraag uw systeembeheerder informatie over het juiste type 'pakket'.
2. Zijn het IPX/SPX-protocol en de cliënt voor Novell-netwerken geladen onder Windows 95/98?

## Bijlage A: Technische specificaties

Instellingen	<ul style="list-style-type: none"><li>• Plug en Play voor Windows 95 en Windows 98</li></ul>
Type netwerk	<ul style="list-style-type: none"><li>• Normaal Ethernet 10 Mb</li><li>• Fast Ethernet 100 MB (conform de 100TX-standaard)</li></ul>
Sleuf	<ul style="list-style-type: none"><li>• PCI (32-bits)</li></ul>
Prestatieverbeteringen	<ul style="list-style-type: none"><li>• Full duplex</li><li>• PCI-busmaster</li><li>• Automatische selectie van snelste verbinding</li></ul>
Mediaverbinding	<ul style="list-style-type: none"><li>• RJ45 met categorie 5-kabel (STP/UTP) voor 100 MB</li><li>• RJ45 met categorie 3-, 4- of 5-kabel (STP/UTP) voor 10 Mb</li></ul>
Keurmerken	<ul style="list-style-type: none"><li>• CE-aanduiding</li><li>• EN-55022 klasse B</li><li>• EN-50082-1</li></ul>
Indicatielampjes	<ul style="list-style-type: none"><li>• 100 Mb per seconde</li><li>• Verbinding</li><li>• Gegevens verzenden</li><li>• Gegevens ontvangen</li></ul>