

COMMUNICATOR 56K PC-CARD

Manuel d'utilisation

Version 1.0

Note concernant les droits d'auteur

Aucune partie de ce manuel ne peut être reproduite ou transmise sous toute forme ou par tout moyen que ce soit, électronique ou mécanique, y compris par photocopie, enregistrement ou systèmes de stockage d'informations et de recherche documentaire à d'autres fins que pour l'usage personnel de l'acheteur, sans l'autorisation écrite préalable du fabricant.

Note concernant le déni de responsabilité

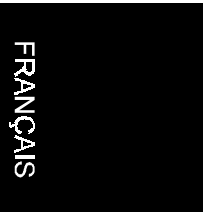
Le fabricant dénie spécifiquement toute responsabilité en matière de garantie, expresse ou tacite, y compris, mais sans limitation, les garanties tacites de commercialisation et d'adaptation à un usage particulier, concernant le logiciel, le(s) manuel(s) accompagnant le produit et la documentation écrite ainsi que tout autre matériel l'accompagnant. Le fabricant se réserve le droit de réviser ou d'améliorer son produit à tout moment sans obligation de préavis concernant de telles révisions ou améliorations.

En aucun cas le fabricant ne sera tenu responsable de dommages indirects ou fortuits, y compris toute perte de bénéfices ou tout autre dommage liés à l'activité commerciale résultant de l'utilisation de son produit.

* Tous les noms de sociétés ou de produits sont des marques de fabrique, des marques déposées ou des marques de services de leurs propriétaires respectifs.

Sommaire

| | |
|--------------------------------------|----------|
| 1. Introduction | 2 |
| 2. Sécurité | 2 |
| 3. Installation | 3 |
| 3.1 Configuration requise..... | 3 |
| 3.2 Contenu de l'emballage..... | 3 |
| 3.3 Installation de la carte..... | 3 |
| 3.4 Installation du pilote..... | 4 |
| 3.4.1 Windows 95 OSR2..... | 4 |
| 3.4.2 Windows 98..... | 5 |
| 3.4.3 Windows NT4.0..... | 7 |
| 4. Tests | 7 |
| 5. Utilisation du modem | 8 |
| 5.1 Logiciels fournis..... | 8 |
| 5.2 Internet..... | 8 |
| 5.3 Tonalité à l'étranger..... | 8 |
| 6. Dépannage | 9 |



1. Introduction

Ce manuel a été rédigé à l'intention des utilisateurs du fax/modem Trust Communicator 56K PC-Card. Son installation et son utilisation ne requièrent aucune connaissance spécifique.

Dans ce manuel les informations importantes sont indiquées en italiques comme suit :

Attention : *La disquette ne doit pas être formatée.*

2. Sécurité

1. Ne branchez **jamais** cette carte fax/modem au format PCMCIA sur une prise téléphonique RNIS / Numéris (IDSN) ni sur d'autres connexions numériques de téléphone. Votre carte fax/modem PCMCIA ou l'appareil de téléphone pourrait s'en retrouver endommagé(e).
2. Par temps d'orage, enlevez la fiche de téléphone de la prise murale. Vous éviterez ainsi toute détérioration par la foudre.

3. Installation

3.1 Configuration requise

Configuration requise pour votre carte fax/modem au format PCMCIA.

| Matériel | Configuration requise |
|-----------------------------|---|
| Ordinateur | 486 PC disposant d'un connecteur PCMCIA Type II |
| Connecteurs PCMCIA Type II | programme 'Card and socket services' |
| Système d'exploitation | Windows 95, 98 et Windows NT4.0 |
| Mémoire vive (RAM) | 8 Mo |
| Espace libre sur disque dur | 5 Mo |
| Connexion téléphone | Connexion normale analogique |

FRANÇAIS

Attention : *Ce modem ne fonctionne pas sous DOS, OS/2 ou UNIX.*

3.2 Contenu de l'emballage

Une fois le boîtier déballé, vous devez disposer des composants suivants :

- Ce manuel
- La carte fax/modem PC Card au format PCMCIA
- Câble de téléphone et connecteur (fiche)
- Disquette avec pilotes
- CD-ROM avec programmes

Prenez contact avec votre revendeur au cas où un de ces éléments ferait défaut ou serait détérioré.

3.3 Installation de la carte

1. Enfoncez fermement votre fax/modem dans le connecteur PCMCIA de votre ordinateur, le côté à 68 broches tourné vers l'ordinateur (voir figure 1). Utilisez la flèche portée sur l'étiquette pour mieux orienter votre carte lors de son installation.

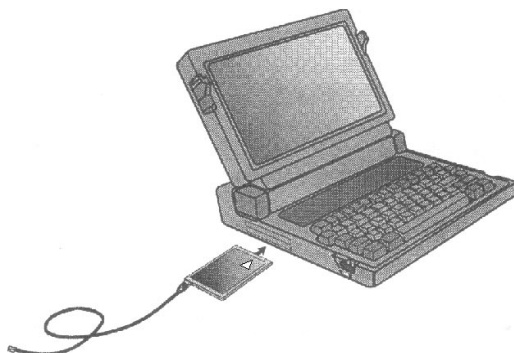


Figure1: Insertion de la carte dans le connecteur PCMCIA

2. Insérez le cordon de raccordement fourni dans la PC Card (voir figure 1). Un détrompeur permet d'éviter toute mauvaise connexion. Branchez l'autre extrémité du cordon dans la prise murale de téléphone.

L'installation de la PC Card est terminée. Installez à présent le pilote.

4. Installation du pilote

4.1.1 Windows 95 OSR2

Installez d'abord le pilote à partir de la disquette fournie. Une fois le pilote installé, vous pourrez utiliser le modem.

L'installation sur votre ordinateur peut être différente de celle indiquée ci-après, en raison de la multiplicité des versions Windows 95 installées sur les ordinateurs. Pour plus de précisions, consultez la fonction Aide de Windows pour l'ajout de périphérique.

1. Démarrez Windows.
2. Branchez le fax/modem sur le connecteur PCMCIA. Windows détectera immédiatement le nouveau périphérique, et fera apparaître un écran semblable à celui de la figure 2



Figure 2: Détection d'un nouveau périphérique

3. Placez la disquette contenant le pilote dans le lecteur de disquette 'A:' et cliquez sur 'Suivant'. Apparaît alors un écran semblable à celui de la figure 3.



Figure 3: Installation PC-Card

4. Cliquez sur 'Terminer' pour achever l'installation.

Le pilote est à présent installé. Allez au chapitre 4 pour opérer un test du modem.

4.1.2 Windows 98

Installez d'abord le pilote à partir de la disquette. Une fois le pilote installé, vous pourrez utiliser le modem.

1. Démarrez Windows.

2. Enfoncez le fax/modem dans le connecteur PCMCIA. Windows détectera le nouveau périphérique et fera apparaître un écran semblable à celui de la figure 2.
3. Placez la disquette contenant le pilote dans le lecteur de disquette 'A:' et cliquez sur 'Suivant'. Apparaît alors un écran semblable à celui de la figure 4.



Figure 4: Détection de nouveau périphérique sous Windows 98

4. Cochez la case "Recherchez le meilleur pilote..." et cliquez sur 'Suivant'. Apparaît alors un écran semblable à celui de la figure 5.
5. Sélectionnez l'option d'installation à partir de la disquette en cochant la case supérieure de l'écran. Cliquez ensuite sur 'Suivant'.



Figure 5: Installation sous Windows 98

6. Le pilote est détecté sur la disquette. Cliquez de nouveau sur 'Suivant'.
7. Le pilote est installé. Cliquez sur 'Terminer' pour achever l'installation.

Le pilote est à présent installé. Allez au chapitre 4 pour opérer un test du modem.

4.1.3 Windows NT4.0

Le pilote doit être installé à partir de la disquette avant toute utilisation du modem.

1. Enfoncez le fax/modem dans le connecteur PCMCIA.
2. Démarrez Windows NT4.0.
3. Entrez dans le système en tant que 'Administrateur Système'.
4. Activez le panneau de configuration (Démarrer - Paramètres - Panneau de configuration).
5. Cliquez sur 'Suivant'. Lorsque le modem standard est détecté, cliquez sur 'Modification'.
6. Cliquez sur 'Disquette' et placez la disquette contenant le pilote dans le lecteur 'A:'. Cliquez sur 'OK'.
7. Le pilote de la Trust Communicator 56K PC-Card est détecté. Cliquez sur 'OK'.
8. Cliquez sur 'Suivant' pour commencer l'installation du pilote.
9. Cliquez sur 'Terminer' pour achever l'installation.

Le pilote est à présent installé. Allez au chapitre 5 pour les instructions d'utilisation du modem.

5. Tests

Pour vérifier le bon fonctionnement du modem, vous pouvez effectuer le test suivant :

Attention : Cette fonctionnalité test **n'est pas** incorporée dans Windows NT.

1. Activez le panneau de configuration en cliquant sur Démarrer/Paramètres/ Panneau de configuration.
2. Double-cliquez sur le pictogramme 'Modems'.
3. Cliquez sur l'onglet 'Diagnostic'.
4. Sélectionnez le port COM pour votre Trust Communicator 56K PC-Card et cliquez sur le bouton 'Informations complémentaires...'
5. Au bout d'un certain temps la réponse du modem apparaît dans la fenêtre. Si le modem ne répond pas, allez au chapitre 'Dépannage' pour trouver une solution.

Ce test ne sert qu'à vérifier la communication entre le modem et l'ordinateur. Il ne peut détecter les problèmes de liaison de la ligne téléphonique.

6. Utilisation du modem

6.1 Logiciels fournis

La carte Trust Communicator 56K PC-Card est fournie avec le programme Bitware ou Supervoice, en fonction de la version de votre carte Communicator. Ces logiciels permettent d'envoyer des télécopies et d'établir des connexions avec des services en ligne. Les instructions d'installation sont indiquées sur l'étiquette du CD-ROM.

Le manuel d'installation complet se trouve également sur le CD-ROM et peut être imprimé.

6.2 Internet

Pour pouvoir établir une liaison avec votre fournisseur d'accès Internet, il faut disposer d'autres programmes, qui sont fournis avec Windows et sont automatiquement installés lorsque vous double-cliquez sur l'icône d'Internet. Certains fournisseurs d'accès fournissent un jeu complet de programmes permettant l'accès de votre système informatique à Internet.

6.3 Tonalité à l'étranger

Si vous utilisez votre modem à l'étranger ou si vous disposez d'un propre central téléphonique, la tonalité peut être différente. L'ordinateur peut alors afficher un message d'erreur ('Pas de tonalité' (No Dial Tone) lors d'une tentative de connexion.

Pour désactiver la détection de tonalité, procédez de la manière suivante :

1. Activez le panneau de configuration (Démarrage/Paramètres/ Panneau de configuration).
2. Double-cliquez sur l'icône 'Modems'.
3. Cliquez sur l'option 'Propriétés'.
4. Cliquez sur l'onglet 'Connexion'. Apparaît alors un écran semblable à celui de la figure 6.

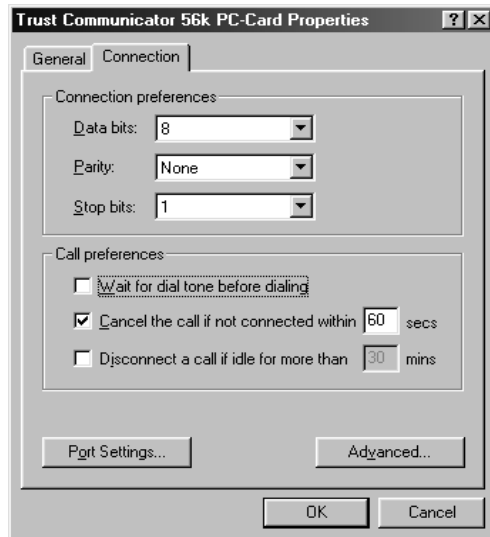


Figure 6: Connexion par modem

5. Cliquez l'option 'Attendre la tonalité pour composer le numéro' (cf. figure 6), pour pouvoir désactiver la détection de la tonalité.
6. Cliquez sur 'OK' pour valider la modification.

La détection de la tonalité est désactivée.

7. Dépannage

Ce chapitre comporte des solutions à certains types de difficultés. Si sa lecture ne permet pas de résoudre votre problème, consultez le site Internet de Trust (www.trust.com) ou prenez contact avec votre revendeur ou l'assistance technique de Trust. Veuillez noter au préalable les données suivantes :

- Numéro du produit (indiqué sous le code barres);
- La version Windows utilisée et sa version linguistique;
- Le type de microprocesseur de l'ordinateur et sa vitesse;
- La mémoire vive de l'ordinateur;
- Le nom et la version du pilote ou du logiciel de communication;
- L'indication exacte de l'erreur ou une description précise du moment où le dysfonctionnement apparaît et de la nature de celui-ci.

| Problème | Cause probable | Solution préconisée |
|---|--|--|
| Le modem ne répond pas. | Les pilotes sont mal installés sous Windows 95 / 98. | Supprimez les pilotes et réinstallez-les. |
| Le modem établit la connexion, mais aucune donnée n'est affichée à l'écran. | Les paramètres de communication ne sont pas corrects. | Vérifiez si tous les paramètres de communication (débit, binaires utiles, bit d'arrêt et de parité) sont corrects et s'ils sont identiques de part et d'autre de la liaison. |
| Le modem établit la connexion, mais aucune donnée n'est affichée à l'écran. | Le système auquel vous êtes connecté attend vos données. | Appuyez plusieurs fois sur la touche <ENTER. Le système auquel vous êtes connecté attend probablement de recevoir des données de votre part avant d'en envoyer de son côté. |
| Le modem compose le numéro, mais aucune connexion ne s'établit. | Ligne téléphonique surchargée. | Renouvelez votre appel ultérieurement. |
| | Mauvais numéro. | Vérifiez le numéro que le modem a composé. |
| | Mauvais paramètres de communication. | Prenez contact avec le correspondant pour obtenir les paramètres de communication exacts. |
| Le modem détecte des erreurs pendant la liaison avec un modem à distance. | Un second appel perturbe la liaison. | Désactivez l'option "Attente d'appel" (Call Waiting)" (second signal d'appel). |
| | Ligne téléphonique surchargée. | Renouvelez votre appel ultérieurement. |
| Message d'erreur 'Pas de tonalité'. | La ligne est occupée. | Attendez que la ligne soit libre. |
| | La ligne de téléphone ne fonctionne pas. | Vérifiez le fonctionnement de la ligne à l'aide d'un appareil et renouvelez l'appel. |
| | Tonalité divergente. | Désactivez la détection de tonalité (cf. Chap. 5.3). |

Annexe A : Spécifications techniques

| | |
|--------------------------|--|
| Normes de modulation | V.34, V.32bis, V.32, V.29, V.27ter, V.23, V.22bis, V.22, V.21 ch2, V.17, Bell212/103 |
| Norme 56 kbps | V.90 et K56Flex |
| Compression de données | V.42bis, MNP Classe 5 |
| Correction erreurs | V.42, MNP Classes 2-4 |
| Interface Hôte | PCMCIA, Version 2.1 et au-delà, connecteur type II |
| Groupe FAX | Groupe III |
| Classe FAX | Classe 1 |
| Contrôle flux de données | Matériel |
| Pompe de données | Matériel |
| Température | En service : 10°~50°C, En stockage : -10°~80°C |

FRANÇAIS

Annexe B: conditions pour établir une connexion à 56K

Votre Communicator 56K peut, sous certaines conditions, recevoir des données à un débit maximum de 56.000 bits par seconde. Si une connexion à un tel débit s'avère impossible à établir, le modem descendra automatiquement à un débit inférieur (souvent entre 49.000 et 53.000 bps).

Un débit supérieur à 33.600 bps ne peut être atteint qu'en voie descendante, c'est-à-dire uniquement en mode réception et sous les conditions suivantes :

- Vous devez être connecté à Internet;
- Votre fournisseur d'accès doit disposer d'une station de connexion compatible V.90 sur le numéro que vous appelez;
- Vous êtes connecté à un fournisseur d'accès en passant par une centrale téléphonique moderne (numérique). Demandez des précisions à votre opérateur téléphonique;
- Vous utilisez une ligne externe analogique directe.

Dans tous les autres cas et en cas d'envoi d'informations vers Internet la communication s'opère à un débit maximum de 33.600 bps.

Attention : *La vitesse dépend de la qualité de la ligne téléphonique. Si la liaison n'est pas parfaite, le Communicator 56K rétrogradera à un débit inférieur.*