

Communicator ISDN 128 PCI

---

# Communicator ISDN 128 PCI

Manual del usuario

ESPAÑOL

Versión 1.0

## **Declaración de Copyright**

No está permitido reproducir ni transmitir ninguna parte de este manual, en ninguna forma ni por ningún medio, ya sea electrónico o mecánico, incluyendo las fotocopias, la grabación, o sistemas de almacenamiento y recuperación de información, y con ningún fin que no sea el uso personal del comprador, sin el previo permiso escrito del fabricante.

## **Declinación de Responsabilidades**

El fabricante declina específicamente todas las garantías, ya sean expresas o implícitas, incluyendo, pero no limitándose a las garantías implícitas de comerciabilidad y de conveniencia para determinado fin, con respecto al software, los manuales que acompañan a los productos y el otro material escrito, así como cualquier otro hardware incluido. El fabricante se reserva el derecho de revisar o introducir mejoras en su producto en cualquier momento y sin la obligación de notificar a ninguna persona dichas revisiones o mejoras.

En ningún caso el fabricante será responsable de daños directos o indirectos, incluyendo la pérdida de ganancias o cualquier otro daño comercial, que se produzcan a consecuencia del uso de su producto.

\* Todos los nombres de productos o empresas son marcas comerciales, marcas registradas o marcas de servicio de sus propietarios respectivos.

## Índice

<b>1. Introducción.....</b>	<b>2</b>
1.1 Convenciones .....	2
1.2 Contenido .....	2
1.3 Requisitos mínimos del sistema.....	3
<b>2. Instalación.....</b>	<b>4</b>
2.1 Instalación de Microsoft Accelerator Pack .....	4
2.2 Montaje del adaptador ISDN .....	5
2.3 Instalación del driver .....	5
2.3.1 Windows 95 y 98.....	5
2.3.2 Windows NT 4.0.....	6
<b>3. Establecimiento de una conexión externa .....</b>	<b>8</b>
3.1 Windows 95 y 98 .....	8
3.1.1 Conexión con Internet a 64 kbps .....	8
3.1.2 Agregar un canal adicional para 128 kbps .....	9
3.2 Windows NT .....	11
3.2.1 Conexión con Internet a 64 kbps .....	11
3.2.2 Agregar un canal adicional para 128 kbps .....	11
<b>4. Software .....</b>	<b>14</b>
<b>5. Resolución de problemas.....</b>	<b>15</b>
<b>6. Especificaciones .....</b>	<b>18</b>

## 1. Introducción

Este manual va destinado a los usuarios del Communicator ISDN 128 PCI. Para la instalación de este producto se necesitan ciertos conocimientos sobre redes.

**Aviso:** *Este producto no funciona con MS-DOS, Windows 3.1x, NT 3.x ni con ordenadores Apple Macintosh. Utilice este producto sólo en combinación con Windows 95/98 o Windows NT 4.0*

### 1.1 Convenciones

En este manual se utilizan las siguientes convenciones:

**'Sistema'** Se trata de un término específico de un programa. Así se indican los términos que utiliza, por ejemplo, Windows.

**[DIR]** Usted debe teclear el texto en este tipo de letra.

La información adicional se indica del siguiente modo:

**Aviso:** *Apague el ordenador antes de instalar el adaptador ISDN.*

En los ejemplos se utilizan las siguientes letras para las distintas unidades: la disquetera es la unidad 'A:.'; el disco duro es la unidad 'C:.' y el reproductor de CD-ROM es la unidad 'D:.'

Cambie estas letras en caso de que su sistema utilice otras asignaciones.

### 1.2 Contenido

Al desembalar el paquete, deberá encontrar los siguientes artículos:

- Adaptador ISDN;
- Cable de conexión ISDN (RJ45)
- Disquetes con los drivers;
- Este manual.

Si alguno de estos componentes falta o está dañado, póngase en contacto con su distribuidor.

### 1.3 Requisitos mínimos del sistema

- PC compatible con una CPU Pentium de 100 MHz y 16 MB de RAM
- Microsoft Windows 95 / 98 o Windows NT 4.0
- Ranura PCI libre
- Disco duro con un mínimo de 2 MB de espacio libre
- Disquetera
- Conector ISDN

## 2. Instalación

La instalación del adaptador ISDN consta de los siguientes pasos:

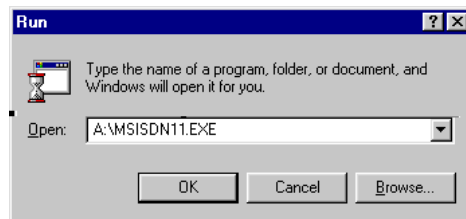
1. Para Windows 95: Instalación de Microsoft Accelerator Pack, vea el apartado 2.1.
2. Montaje del adaptador ISDN en el ordenador, vea el apartado 2.2.
3. Instalación del driver, vea el apartado 2.3.
4. Configuración, vea el apartado 3.

### 2.1 Instalación de Microsoft Accelerator Pack

**Aviso:** *Instale Microsoft Accelerator Pack únicamente si utiliza Windows 95 y ANTES de que introduzca la tarjeta en el ordenador.*

Es necesario instalar Microsoft Accelerator Pack para comunicar con Internet en Windows 95 a través del protocolo PPP.

1. Introduzca el disquete "Windows 95/98 drivers" en la disquetera A:
2. Seleccione 'Ejecutar' en el menú Inicio.
3. En la línea de comandos teclee [A:\MSISDN11.EXE] (vea la figura 1) y haga clic en 'Aceptar'.



**Figura 1: Iniciar la instalación**

4. Siga las instrucciones que aparecen en la pantalla para llevar a cabo la instalación. Haga clic en 'Sí' como respuesta a todas las preguntas que le haga el sistema durante la instalación.
5. Tras la instalación, deberá reiniciar el ordenador.

6. A continuación siga con el apartado 2.2 para instalar el adaptador ISDN en el ordenador.

## 2.2 Montaje del adaptador ISDN

**Aviso:** *No se olvide de sacar la clavija de la toma mural antes de abrir la caja. Es peligroso hacer algo dentro del ordenador cuando está conectado.*

1. Cierre Windows.
2. Desconecte el ordenador.
3. Saque de la toma mural la clavija del ordenador.
4. Quite la cubierta del ordenador. De ser necesario, consulte el manual del ordenador.
5. Quite la cubierta de metal de una ranura PCI que esté libre y guarde el tornillo. La ranura PCI suele ser de color blanco.
6. Introduzca el adaptador ISDN en la ranura PCI y fije bien esta tarjeta en la ranura utilizando el tornillo.
7. Coloque de nuevo la cubierta del ordenador y vuelva a introducir la clavija en la toma mural.
8. Conecte el cable RJ45 incluido en el paquete al adaptador ISDN.
9. Conecte el otro extremo del cable RJ45 a la caja de conexión ISDN.

## 2.3 Instalación del driver

### 2.3.1 Windows 95 y 98

1. Encienda el ordenador e inicie Windows. Windows reconoce automáticamente el adaptador ISDN como un 'PCI Network Controller' (Controlador de red PCI).
2. Introduzca el disquete 'Windows 95/98 Drivers' en la unidad A.
3. El driver se encuentra en 'A:\WIN95'. Introduzca esta letra cuando Windows le pida la ubicación del driver u opte por instalar el driver desde el disquete.
4. Siga las instrucciones que aparecen en la pantalla.
5. Seleccione 'DSS1: Euro-ISDN' para utilizarlo en Europa.

## Communicator ISDN 128 PCI

---

6. Introduzca su número de teléfono. Esto sólo es necesario si quiere utilizar el adaptador ISDN para procesar las llamadas que entran.
7. Una vez instalado el driver, se instalará automáticamente el driver 'NDIS-WAN'. Si Windows le pregunta dónde están ubicados los drivers, teclee otra vez 'A:\WIN95'. También necesitará el CD original de Windows.
8. Tras la instalación, deberá reiniciar el ordenador. Saque el disquete de la disquetera.

### 2.3.2 Windows NT 4.0

**Aviso:** *El Trust Communicator ISDN 128 se ha probado con Service Pack 3 bajo Windows NT. Es posible que funcione con otras versiones, pero no se ha hecho la prueba. Si utiliza el CD de actualización para Service Pack 3, instálelo de nuevo después de que haya finalizado todo el proceso de instalación del adaptador ISDN.*

Para instalar el adaptador ISDN en Windows NT4.0, deberá llevar a cabo los siguientes pasos:

1. Inicie Windows NT4.0.
2. Preséntese como 'Administrador'.
3. Vaya a 'Red' en su Panel de control (Inicio, Configuración, Panel de control, Red).
4. Haga clic en la ficha 'Adaptadores'.
5. Haga clic en 'Agregar...'. Al cabo de unos segundos, aparecerá una lista con adaptadores de red.
6. Introduzca el disquete con la pegatina 'Windows NT Drivers' en la unidad A.
7. Haga clic en 'Utilizar disco...'
8. Teclee [A:\WINNT] en el campo de entrada de datos y haga clic en 'Aceptar'.
9. Seleccione 'Trust ISDN adapter' y haga clic en 'Aceptar'. Aparecerá la figura 2.





**Figura 2: Configuraciones en Windows NT**

10. Seleccione 'DSS1: Euro-ISDN' en la opción Switch de la figura 2. Ésta es la configuración adecuada para Europa.
11. Introduzca su número de teléfono y de SPID (Service Profile Identifier, Identificador del Perfil de Servicio) (datos de una compañía de telecomunicación). Estos datos sólo son necesarios si quiere utilizar el adaptador ISDN para las llamadas que entran.
12. Haga clic en 'Aceptar' para seguir adelante.
13. Si ha instalado Remote Access Service (RAS, Servicio de Acceso Remoto) en su ordenador, el sistema le pedirá que lo configure. Si todavía no ha instalado RAS, el sistema lo hará ahora. No se olvide de tener a mano el CD-ROM original de Windows NT.
14. Seleccione en 'Add RAS Device' (Agregar dispositivo RAS) la siguiente opción: 'ISDN1 - Trust'.
15. Haga clic en 'Aceptar'.
16. Haga clic en 'Agregar..' y añada 'ISDN2 - Trust'.
17. Haga clic en 'Continuar' para seguir adelante. Al cabo de unos segundos, volverá a la ventana 'Red'.
18. Haga clic en 'Cerrar' para concluir la instalación.
19. Reinicie el ordenador cuando se lo pida el sistema.

## **3. Establecimiento de una conexión externa**

Para utilizar el adaptador ISDN, deberá establecer una conexión externa.

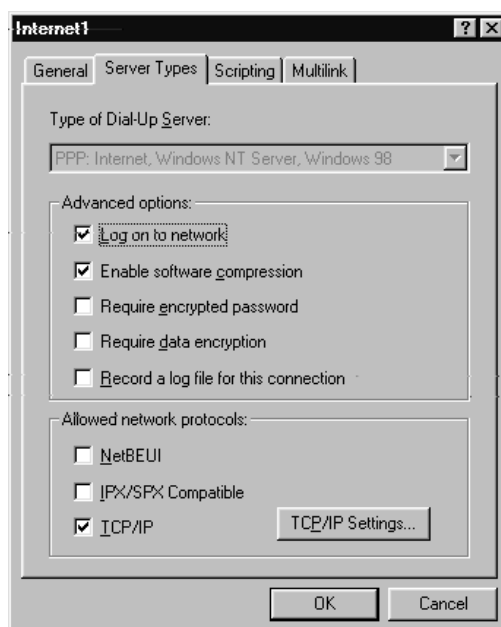
### **3.1 Windows 95 y 98**

#### **3.1.1 Conexión con Internet a 64 kbps**

1. Abra la ventana 'Acceso telefónico a redes'. En caso de que no disponga de esta opción, instálela. Consulte el manual de Windows.
2. Haga doble clic en el icono 'Realizar conexión nueva'.
3. Teclee en la ventana que aparece un nombre para su conexión. (por ejemplo: 'Internet1').
4. En la lista seleccione el módem apropiado 'TJISDN-Line1' y haga clic en 'Siguiente' para seguir adelante.
5. Introduzca el número de teléfono de su Proveedor de Servicios de Internet (PSI). Haga clic en 'Siguiente' para seguir adelante.
6. Haga clic en 'Finalizar' para concluir la instalación.

### 3.1.2 Agregar un canal adicional para 128 kbps

1. Vaya a la ventana 'Acceso telefónico a redes'.
2. Seleccione 'Internet1' (o el nombre que introdujo en el apartado 3.1.1, punto 3) haciendo un solo clic en el icono con el botón izquierdo del ratón. Aparecerá un menú.
3. En el menú elija 'Propiedades'.
4. Compruebe las configuraciones en el 'Tipo de servidor'. Utilice las mismas configuraciones que en la figura 3 o pida estos datos a su proveedor.



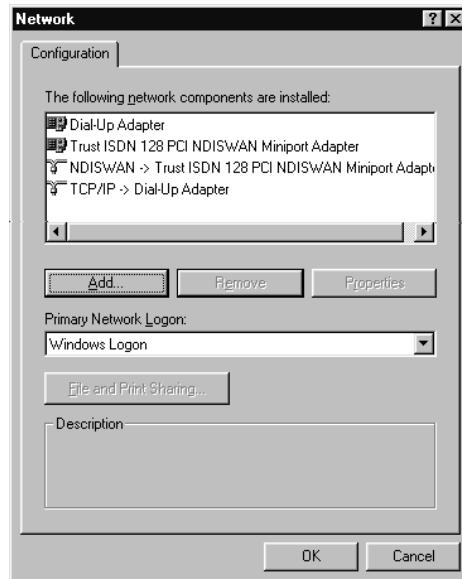
**Figura 3: Configuraciones más utilizadas para una conexión con Internet.**

5. En Windows 95: Haga clic en el botón 'Configuración...'. Entrará en la ventana 'Set Additional Devices' (Configurar dispositivos adicionales).  
En Windows 98: Haga clic en la ficha 'Multilink' (Multienlace).
6. Seleccione 'Use additional devices' (Utilizar dispositivos adicionales).

## Communicator ISDN 128 PCI

---

7. Haga clic con el ratón en 'Agregar'.
8. Seleccione de la lista 'Nombre del dispositivo: TJISDN-Line2'.
9. Compruebe el número de teléfono y, de ser necesario, cámbielo.
10. Haga clic en 'Aceptar' para seguir adelante.
11. Haga clic en 'Aceptar' para concluir la configuración.
12. Abra 'Propiedades de la red' eligiendo Inicio | Configuración | Panel de control y haciendo doble clic en el icono 'Red'.
13. Compruebe las configuraciones. En esa ventana deben figurar como mínimo los componentes de la figura 4.



**Figura 4: Configuraciones de la red.**

Su Proveedor de Servicios de Internet (PSI) le podrá facilitar la información necesaria sobre los 'Tipos de servidor'. En la mayoría de los casos no necesitará el componente 'Scripting'.

A veces tendrá que introducir datos en las configuraciones bajo el botón 'Configuración TCP/IP'. En caso de que las configuraciones actuales no funcionen, pídale consejo a su PSI.

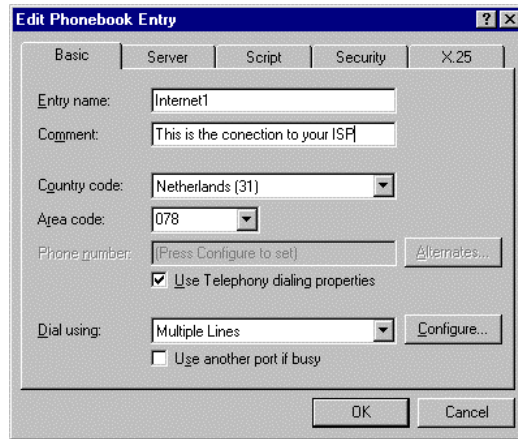
## 3.2 Windows NT

### 3.2.1 Conexión con Internet a 64 kbps

1. Vaya a la ventana 'Acceso telefónico a redes'.
2. Existen 2 posibilidades: a) Ya se estableció una conexión en el pasado. Aparecerá la pantalla 'Acceso telefónico a redes'. Haga clic en 'Nueva' para establecer una nueva conexión. Pase a leer el punto 6. b) Nunca se estableció una comunicación. Pase a leer el punto 3.
3. El sistema le pedirá su ubicación actual, etc. Rellene la pantalla y haga clic en 'Cerrar'. Aparecerá una ventana con el mensaje 'The phonebook is empty' (La guía telefónica está vacía).
4. Pulse la tecla 'Aceptar' para seguir adelante. Aparecerá la ventana 'Add connection' (Agregar conexión).
5. Teclee en la ventana que aparece un nombre para su conexión. (Por ejemplo: 'Internet1') y haga clic en 'Siguiente'.
6. Siga las instrucciones que aparecen en la pantalla y rellene los datos que le pide el sistema. Haga clic en 'Siguiente' para pasar a la siguiente pantalla.
7. Haga clic en 'Finalizar' para concluir la instalación.

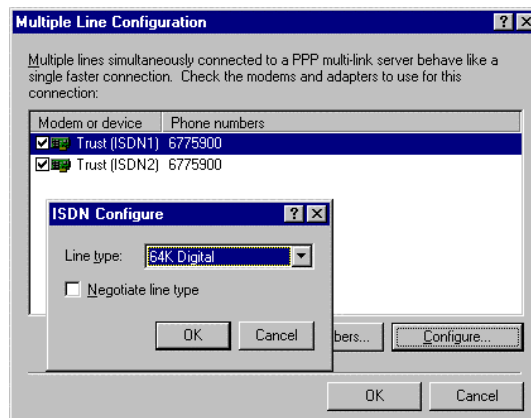
### 3.2.2 Agregar un canal adicional para 128 kbps

1. Vaya a la ventana 'Acceso telefónico a redes'.
2. Seleccione la conexión ('Internet1') que quiere utilizar para el multitenlace.
3. Haga clic en el botón 'Más'. Aparecerá una lista.
4. En la lista seleccione 'Edit entry and modem properties'.
5. Haga clic en la ficha 'Basic' (Básico). Compruebe los datos y, de ser necesario, cámbielos. Consulte la figura 5.



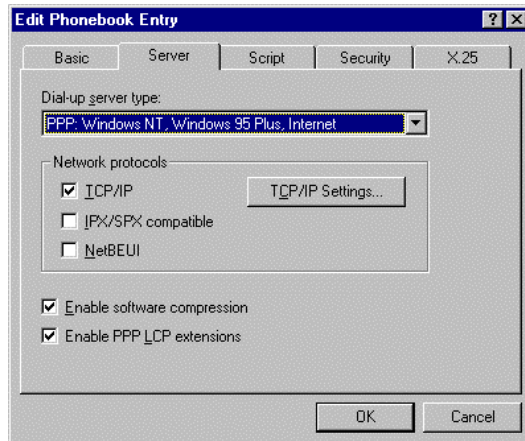
**Figura 5: Configuraciones de la conexión.**

6. Seleccione 'Multiple lines' (Líneas múltiples) en 'Dial Using'.
7. A continuación haga clic en la tecla 'Configure...' (Configurar) y siga las instrucciones que aparecen en la pantalla. El resultado lo puede ver en la figura 6.



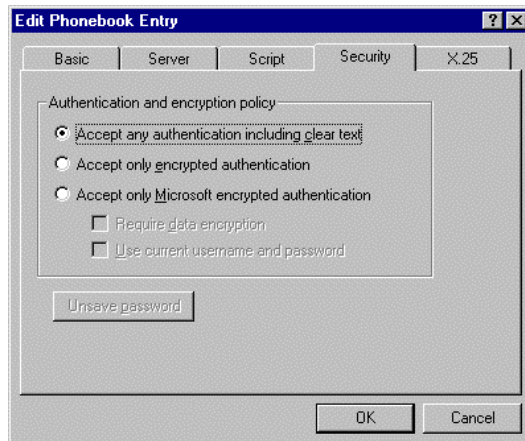
**Figura 6: Configuraciones para la utilización de 128 kbps. El número de teléfono indicado es un ejemplo. Utilice el número de su PSI.**

8. Haga clic en la ficha 'Server' (Servidor). Compruebe los datos y, de ser necesario, cámbielos. Vea la figura 7.



**Figura 7: Configuraciones de los datos de la red.**

9. Haga clic en la ficha 'Security' (Seguridad). Compruebe los datos y, de ser necesario, cámbielos. Vea la figura 8.



**Figura 8: Configuraciones para el registro.**

10. Cierre todas las ventanas haciendo clic en 'Aceptar'. Ahora ya está listo para utilizar el adaptador ISDN.

## 4. Software

Este producto se enfoca en los usuarios de Internet. Por eso, no se incluye software adicional en el paquete de este producto. El adaptador ISDN funciona perfectamente con programas de Internet de Microsoft y Netscape. Microsoft Internet Explorer 4 funciona más rápido que la versión anterior 3.

Si a pesar de todo quiere conseguir software adicional, le recomendamos comprar la última versión de RVS-COM, porque este paquete de software se adapta perfectamente al Trust Communicator ISDN 128 PCI. RVS-COM le permite enviar faxes y le proporciona soporte para servicios adicionales como T-online a través de CAPI.



## 5. Resolución de problemas

Problema	Causa	Posible solución
El ordenador no encuentra el adaptador ISDN.	El ordenador no tiene PnP-BIOS.	Seleccione 'Agregar nuevo hardware' y deje que Windows busque la tarjeta.
	La tarjeta no está bien fijada en la ranura.	Fije bien la tarjeta en la ranura PCI.
	No hay ningún interruptor libre.	Elimine 1 o varias tarjetas del sistema.
No puede establecer la conexión. Aparece un mensaje de error.	No puede comunicar con el número de ISDN a través del servicio mediante el cual intenta establecer la conexión.	Elija el número correcto.
	Usted intenta establecer una conexión a través de una centralita ISDN.	Utilice una línea ISDN externa que sea directa.
	Su PSI no ofrece ninguna conexión ISDN a través del número elegido.	Póngase en contacto con su PSI para que le dé un número apropiado.
	Su nombre de usuario y/o su contraseña no son correctos.	Introduzca de nuevo su nombre de usuario y/o su contraseña.
	No ha instalado un protocolo de red o éste no es apropiado.	Averigüe las configuraciones apropiadas poniéndose en contacto con su PSI. Consulte el capítulo 3.
Imposible establecer	Microsoft	Instale Microsoft

Communicator ISDN 128 PCI

conexión a 128 kbps.	Accelerator Pack no está instalado en Windows 95.	Accelerator Pack si utiliza Windows 95.
	Configuraciones inapropiadas.	Configure 'additional devices', consulte el apartado 3.2.
	Su proveedor no soporta ML-PPP.	Elija una conexión a 64 kbps u otro proveedor.
	Su proveedor está casi sobrecargado.	Vuelva a intentarlo más tarde.
La conexión va muy lenta	El canal de 128 kbps resulta inadecuado.	Pase a una conexión de 64 kbps o llame de nuevo.
	Internet está sobrecargado.	Llame en otro momento.
	El servidor está sobrecargado.	Intente con otra dirección.
	El proveedor está casi sobrecargado.	Vuelva a intentarlo más tarde.
Tras instalar la tarjeta, Windows 95 sigue encontrando nuevo hardware y no instala nada.	ISDN Accelerator Pack no está instalado en Windows 95	Saque de nuevo la tarjeta del ordenador e instale Accelerator Pack.
Al intentar llamar, aparece un mensaje de error.	Para Windows 95/98: las configuraciones de la red no son adecuadas.	En los datos de la red deben figurar como mínimo los componentes de la figura 4.
	El 'Acceso telefónico a redes' está mal instalado.	Elimínelo e instálelo de nuevo.
	La administración de Internet de Windows está degradada.	Instale Windows de nuevo.

Compruebe en Internet ([www.trust.com](http://www.trust.com)) el apartado FAQ (preguntas usuales) y la última versión del driver.



---

## Communicator ISDN 128 PCI

Si después de haber intentado estas soluciones sigue teniendo problemas, póngase en contacto con su distribuidor o llame al helpdesk de Trust. Tenga preparados los siguientes datos:

- Número del artículo del adaptador ISDN. Dicho número figura en el código de barras del embalaje.
- El número de la versión de Windows y el idioma.
- El tipo de procesador del ordenador y la velocidad del mismo.
- Las configuraciones de la red en su ordenador.
- El mensaje de error exacto o una buena descripción de cuándo se produce el problema y qué es lo que no funciona exactamente.



ESPAÑOL



## 6. Especificaciones

Tipo de adaptador	Adaptador ISDN pasivo
Instalación	Plug and Play o por software
Velocidad de transferencia	64 kbps o 128 kbps
Bus	PCI
Aprobación	Europa, CE
Interface de software	CAPI 2
Protocolo del canal D	DSS1, Euro ISDN
Protocolo del canal B	X75, HDLC, PPP y ML-PPP
Sistemas operativos	Windows 95, 98 y NT4
Conexión	Conector S/T a través de clavija RJ-45