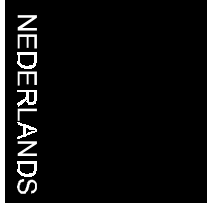


Easy Connect 9600 Plus

Gebruikershandleiding

Versie 1.0



Auteursrecht

Het is niet toegestaan om zonder voorafgaande schriftelijke toestemming van de fabrikant enig deel van deze handleiding te reproduceren of over te dragen, in welke vorm of op welke manier dan ook, elektronisch of mechanisch, als fotokopie of opname, in informatieopslag- en zoeksystemen, anders dan voor persoonlijk gebruik van de koper.

Aansprakelijkheid

De fabrikant aanvaardt geen enkele aansprakelijkheid voor alle expliciete of impliciete garanties, inclusief maar niet beperkt tot garanties voor de verkoopbaarheid en geschiktheid voor een bepaald doel, met betrekking tot de software, de bijgesloten product-handleiding(en) en geschreven materiaal, en alle andere bijgesloten hardware. De fabrikant behoudt zich het recht voor om zijn product te allen tijde te herzien of verbeteren zonder enige vorm van kennisgeving aan derden van deze herzieningen of verbeteringen.

De fabrikant aanvaardt geen enkele aansprakelijkheid voor enige voortvloeiende of toevallige schade, inclusief welk zakelijke verlies of welke commerciële schade dan ook die het gevolg zijn van het gebruik van zijn product.

Alle bedrijfs- of productnamen zijn handelsmerken of gedeponeerde handelsmerken van de respectieve eigenaars.

Inhoud

1. Inleiding	2
1.1 Conventies	2
1.2 Inhoud	2
1.3 Minimum systeemeisen.....	2
2. Veiligheid	4
3. Aansluiten	5
4. Installatie TWAIN en software	6
4.1 TextBridge Classic 1.1	7
4.2 Ulead iPhoto Plus 4	8
5. Een scan maken	10
5.1 Scan-dialoog venster openen.	10
5.2 TWAIN-dialoog venster.....	12
5.2.1 Uitleg bij TWAIN-dialoog venster	12
5.2.2 Verbeteren-venster.....	13
5.2.3 Filters-venster	14
5.3 Een scan maken	14
6. Ulead iPhoto Plus 4	15
6.1 Eenmalig instellen	15
6.2 Twain programma starten.....	16
7. Werken met TextBridge	18
7.1 Instellen van de scanner.....	18
7.2 Scannen met TextBridge Classic	18
8. Onderhoud	20
9. Problemen oplossen	21
9.1 Testen van de scanner.....	21
10. Specificaties	25

1. Inleiding

Deze handleiding is bedoeld voor gebruikers van de Easy Scan 9600 Plus scanner. Specifieke voorkennis is niet nodig voor installatie en gebruik van dit produkt.

Deze scanner werkt alleen met Windows 95 / 98 en Windows NT 4.0.

Let op: *Deze scanner werkt niet met MS-DOS, Windows 3.1x / NT3.x en een Apple Macintosh.*

1.1 Conventies

In de handleiding is gebruik gemaakt van de volgende opmaak om opdrachten weer te geven:

<toets> Hier moet u een toets indrukken. De naam ervan staat tussen de haken.

'System' Dit is een specifieke term uit een programma. Hier staan de termen die gebruikt worden door, bijvoorbeeld, Windows.

[DIR] Tekst in dit lettertype dient u in te typen.

Extra informatie wordt als volgt getoond:

Noot: *Zet de computer uit alvorens de scanner aan te sluiten.*

1.2 Inhoud

Na het uitpakken dient u de volgende artikelen aan te treffen:

- Scanner;
- Voedingsadapter;
- Interface kabel;
- CD-ROM met stuurprogramma's en applicaties;
- Deze handleiding.

Mocht er iets ontbreken of beschadigd zijn, neem dan contact op met uw dealer.

1.3 Minimum systeemeisen

- Compatible PC met 80486 CPU en 8 MB RAM

Easy Connect 9600 Plus

- Microsoft Windows 95 / 98 of Windows NT 4.0
- Printerpoort (EPP)
- Vaste schijf met tenminste 60 MB vrije harddiskruimte (voor installatie)
- VGA-kaart, 256 kleuren
- CD-ROM speler

2. Veiligheid

Lees voor het gebruik de volgende aanwijzingen goed door:

1. Haal de stekkers uit stopcontact voordat u het apparaat schoonmaakt.
2. Gebruik dit apparaat niet in een vochtige omgeving zoals badkamers, vochtige kelders, zwembaden etc.
3. Zorg ervoor dat er niets op het stroomsnoer staat.
4. Steek nooit voorwerpen in de sleuven aan de buitenzijde van het apparaat.
5. Probeer dit apparaat niet zelf te repareren.
6. Onder de volgende omstandigheden haalt de stekker uit het stopcontact en laat u het apparaat repareren door gekwalificeerd personeel:
 - a) het snoer of de stekker is beschadigd of versleten;
 - b) er is vloeistof in het apparaat terechtgekomen;
 - c) het apparaat is gevallen en/of de behuizing is beschadigd;
7. Plaats dit produkt niet in direct zonlicht. Directe blootstelling aan zon of overdadige hitte kan het produkt beschadigen.

3. Aansluiten

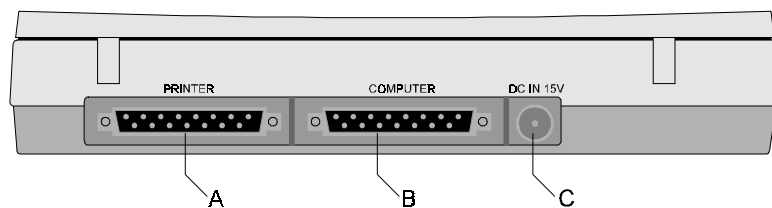
Let op: Zet de computer uit voordat u randapparatuur aansluit.

Volg de onderstaande stappen om de scanner aan te sluiten op uw computer:

1. Zet de computer en alle aangesloten randapparatuur uit.
2. Verwijder de plug van de printerkabel van de parallel poort aan de achterzijde van uw computer (indien aanwezig).
3. Sluit de printerkabel (indien aanwezig) aan op de achterzijde van de scanner op de 'Printer'-aansluiting. (connector A, figuur 1)
4. Neem nu de interfacekabel uit de verpakking. Sluit deze aan op de parallelle poort van uw computer.
5. Sluit de andere zijde van de kabel aan op de 'Computer'-aansluiting van de scanner (connector B, figuur 1).
6. Sluit de kabel van de voedingsadapter aan op de scanner (connector C, figuur 1).
7. Steek de voedingsadapter in de wandcontactdoos.

Uw scanner (en printer) zijn nu aangesloten. U bent klaar om het stuurprogramma en de applicaties te installeren. U dient mogelijk uw printer opnieuw te installeren.

Let op: De scanner wordt automatisch aan- en uitgezet. De scanner heeft daarom geen aan- / uit schakelaar.



Figuur 1: Achterzijde van de scanner

4. Installatie TWAIN en software

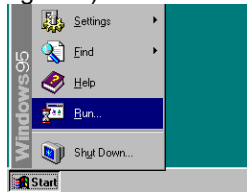
Alle bestanden die nodig zijn voor de installatie van de stuurprogramma's en de toepassingssoftware staan op CD.

Let op: *In de voorbeelden worden de volgende stationsaanduidingen gebruikt: harddisk is station 'C:', CD-ROM speler station 'D:'. Vervang deze letters indien uw systeem andere toewijzingen gebruikt.*

Om uw scanner te kunnen gebruiken in Windows dient u eerst het TWAIN-stuurprogramma en de toepassingen te installeren.

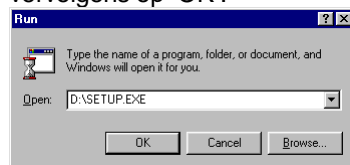
Sluit alle programma's af voordat u de software gaat installeren.

1. Start Windows.
2. Plaats de bijgeleverde CD-Rom met de applicatie in uw CD-ROM-speler.
3. Klik met de muis op de knop 'Start' en selecteer 'Uitvoeren' (zie figuur 2).



Figuur 2: Installatie Windows 95, 98 en NT 4.0

4. Typ op de opdrachtregel [D:\SETUP.EXE] (zie figuur 3). Klik vervolgens op 'OK'.



Figuur 3: Installatie in Windows 95, 98 en NT 4.0

5. Selecteer, met de muis, de taal (Engels, Frans, duits, Italiaans, Spaans of Nederlands) die u wilt gebruiken tijdens installatie. Klik op 'OK' om door te gaan. Het welkomscherm verschijnt.

6. Volg de aanwijzingen op het scherm.
7. Selecteer 'Typical' om alle componenten te installeren. Klik op 'Next' om door te gaan met de installatie.
8. Volg, om verder te gaan met de installatie, de aanwijzingen op het scherm.

4.1 TextBridge Classic 1.1

De installatie van het OCR programma 'Textbridge Classic' maakt deel uit van de totale installatie en wordt automatisch uitgevoerd.

1. Selecteer 'Full Installation (software and scanner)' en klik daarna op 'Continue'. Er verschijnt een scherm met de licentieovereenkomst;
2. Klik op 'Yes' om de licentie te accepteren en door te gaan met de installatie;
3. Selecteer alle talen voor OCR-herkenning (figuur 4) en klik op 'Continue'. U kunt alleen tekst in de talen herkennen die u hier selecteert;



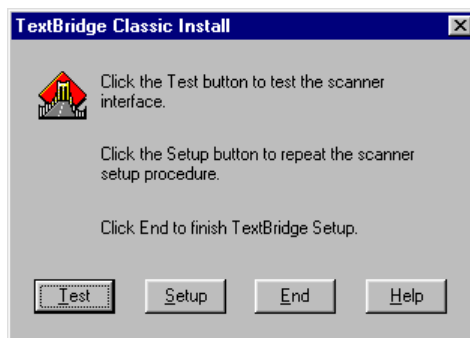
Figuur 4: Talen selecteren

4. Klik op 'Continue' om de installatie-directory voor TextBridge Classic te accepteren;
5. Na de installatie dient u het type scanner te selecteren. Selecteer 'TWAIN' en klik vervolgens op 'Continue' (zie figuur 5). Een venster met de aanwezige TWAIN-stuurprogramma's wordt zichtbaar;



Figuur 5: Apparaat voor invoer selecteren

6. Kies uit de lijst de 'Trust Easy Connect 9600 Plus' en klik op 'Select'. Een venster zoals figuur 6 wordt zichtbaar;



Figuur 6: Installatie afronden

7. Klik op 'End' om de installatie te voltooien.

4.2 Ulead iPhoto Plus 4

Vervolgens gaat de installatie door met de installatie van Ulead iPhoto Plus 4.

1. Selecteer de taal die u wilt gebruiken voor het programma en klik op 'OK'.
2. Volg de aanwijzingen op het scherm om de installatie te vervolgen.

3. Selecteer 'Typical' om alle componenten te installeren. Klik op 'Next' om door te gaan.
4. Volg de aanwijzingen op het scherm om door te gaan met de installatie.
5. Selecteer 'Yes' op de vraag of u Acrobat Reader wilt installeren.
6. Klik op 'Accept' om de licentieovereenkomst te accepteren.
7. klik op 'Install' om het programma in de opgegeven directorie te installeren.
8. Vul uw naam en eventueel bedrijfsnaam in en klik op 'OK' om door te gaan.
9. Klik op 'OK' om de installatie van Acrobat Reader te beëindigen.
10. De installatie van iPhoto Plus 4 is bijna afgerond. Selecteer de items die u wilt uitvoeren en klik op 'Next'.
11. Wanneer de installatie voltooid is dient u de computer opnieuw te starten.

5. Een scan maken

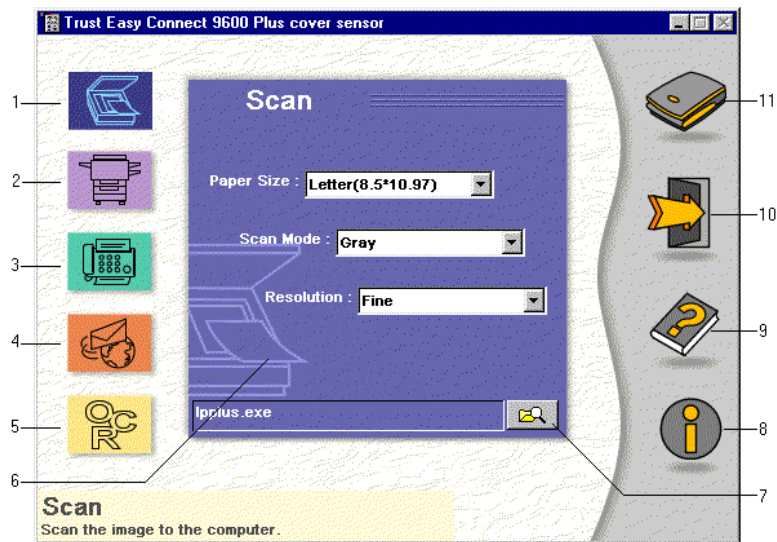
Met deze scanner kunt u op 2 manieren een scan maken. De eerste methode, via het scan-dialoog venster is snel en gemakkelijk (zie hoofdstuk 5.1). De tweede methode, via het TWAIN-dialoog venster biedt u meer mogelijkheden (zie hoofdstuk 5.2).

5.1 Scan-dialoog venster openen.

U kunt het scan-dialoog venster openen door:

1. het dubbelklikken op het icoon in de taakbalk of
2. het openen van de deksel.

Na een ogenblik verschijnt het venster op het scherm. Zie figuur 7



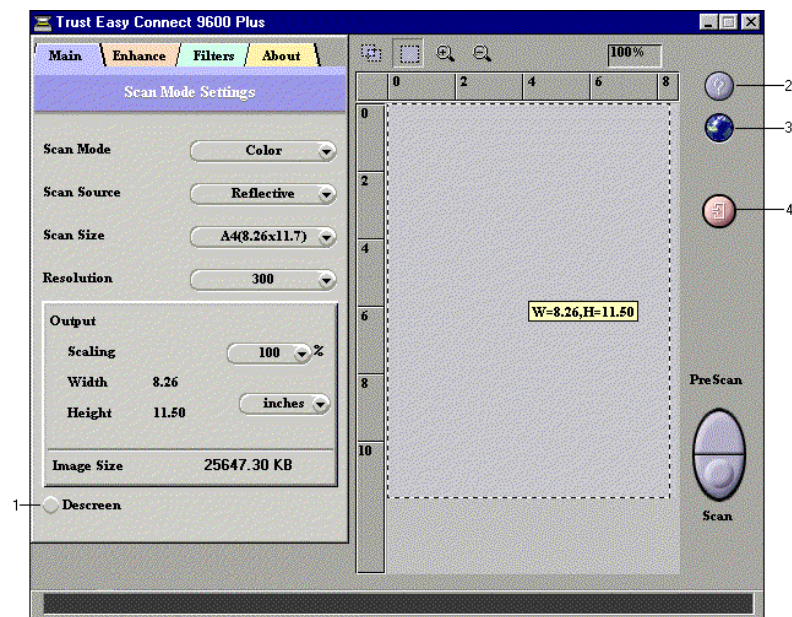
Figuur 7: Scan-dialoog venster

1	Scan-venster	Stel in: de afbeelding of document naar geselecteerde toepassing.
2	Copy-venster	Stel in: de afbeelding of document afdrukken op aangesloten printer. (Printer nodig)
3	Fax-venster	Stel in: de afbeelding of document per fax versturen. (faxmodem nodig)
4	E-Mail venster	Stel in: de afbeelding of document per e-mail versturen. (modem en internetaccount nodig)
5	OCR venster	Stel in: het document converteren naar tekstbestand.
6	menu venster	Instellen van papierformaat, scanmodus enz.
7	Blader-icoon	Dit icoon stelt u in staat om de software-applicatie te selecteren waar u het gescande document / afbeelding naar toe wilt transporteren.
8	Info	Geeft u informatie over het programma.
9	Help	Opent de on-line help-functie van de scanner en de software
10	Exit	Het programma verlaten (blijft wel actief in de taakbalk)
11	Scan	De afbeelding of het document wordt gescand en verplaatst naar de geselecteerde toepassing (software, printer, fax, e-mail, OCR)

5.2 TWAIN-dialoog venster

U kunt het TWAIN-dialoog venster openen door te scannen vanuit een TWAIN-compatible applicatie.

Hoe u de scanner dient te selecteren en de TWAIN kunt starten, kunt u lezen in de handleiding van de applicatie die u gebruikt.



Figuur 8: TWAIN-dialoog venster

5.2.1 Uitleg bij TWAIN-dialoog venster

Scan mode: Selecteren van de gewenste scan instelling (kleur, grijs, zwart-wit)

Scan size: Grootte van scangebied instellen

Resolution: Resolutie instellen (keuze uit vaste waarden)

In het venster 'Output' kunt u de maateenheid (inch, cm) opgeven en de schaal instellen.

1	Descreen	Elimineren van moiré patronen van drukwerk.
2	Help	Geeft een lijst met gedetailleerde onderwerpen
3	Language	Selecteer de taal die u op het scherm wilt zien.
4	Exit	Sluit het programma af.

Met de toets 'PreScan' maakt u een prescan van het beeld of document in een lage resolutie.

Met de toets 'Scan' scant u het beeld of document met de instellingen die u hebt ingevoerd.

5.2.2 Verbeteren-venster

In dit venster kunt u het volgende instellen:

Helderheid	Helderheid instellen
Contrast	Contrast instellen
Gamma	Gamma waarde instellen

5.2.3 Filters-venster

In dit venster kunt u een aantal scanopties instellen:

Geen	Geen opties ingeschakeld
Verzachten	Het beeld wordt waziger
Verscherpen	Het beeld scherper maken
Inverteren	Negatief instellen
Spiegelen	Het beeld met een verticale spiegel spiegelen
Reliëf	Scannen in reliëf mode
Onscherp masker	verminderen van scherpte (Soft focus)

5.3 Een scan maken

Voer de volgende stappen uit om een scan te maken

1. Leg het beeld of document op de glasplaat met het origineel naar beneden
2. Klik met de muis op de 'PreScan' toets
3. Stel de gewenste scanmodus in (kleur, grijs, zwart-wit)
4. Stel uw scangrootte in met de muis in het prescan venster.
5. Stel de resolutie in. 300 DPI is in de meeste gevallen voldoende.
6. Klik met de muis op de 'Scan' toets om een scan te maken. Het resultaat wordt gecopieerd naar de toepassing waar u op dat moment mee werkt.

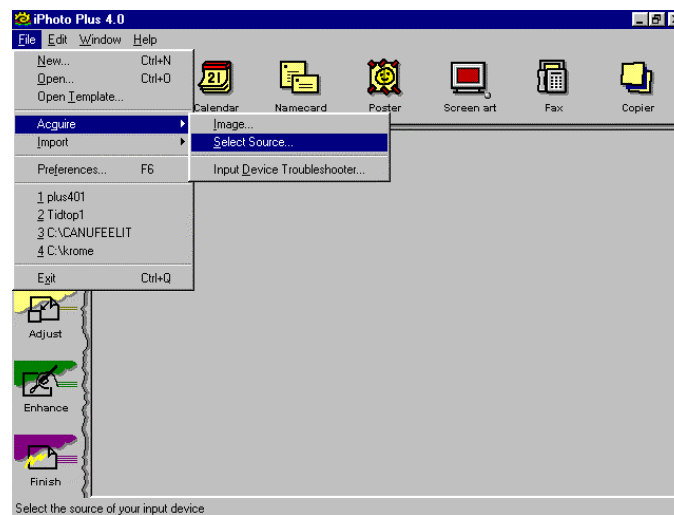
Let op: *Het scan-proces kan niet onderbroken worden*

6. Ulead iPhoto Plus 4

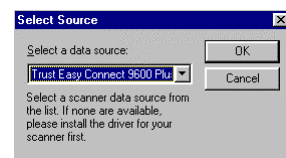
Let op: De handleiding staat op de bijgeleverde CD-Rom.

6.1 Eenmalig instellen

1. Start het Ulead iPhoto Plus-programma.
2. Selecteer 'File'.
3. Selecteer 'Acquire' en kies 'Select Source' (zie figuur 9).
4. Selecteer nu 'Trust Easy Connect 9600 Plus' (zie figuur 10) en klik op 'OK'. Ulead iPhoto Plus 4.0 is nu op de juiste wijze ingesteld voor uw scanner.



Figuur 9: Het selectievenster van Ulead iPhoto Plus 4.0



Figuur 10: Selectie van de Trust-scanner in Ulead iPhoto Plus 4.0

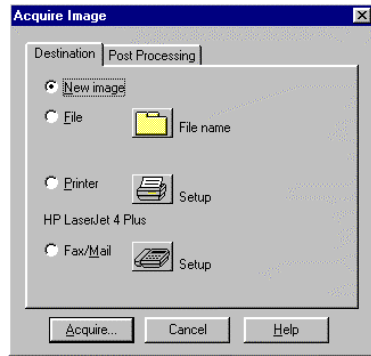
6.2 Twain programma starten

Het Twain programma heeft u nodig om afbeeldingen te kunnen scannen.

1. Start het Ulead iPhoto Plus programma.
2. Klik op 'Start' (zie figuur 11, optie 1).
3. Klik op 'Scan' (zie figuur 11, optie 2).
4. Figuur 12 wordt nu zichtbaar.
5. Selecteer 'new image' en klik daarna op 'Acquire'. Het Twain venster wordt nu zichtbaar.
6. Zie hoofdstuk 5.3 om te scannen.



Figuur 11: Scan selectievenster Ulead iPhoto Plus 4.0



Figuur 12: Scan-selectievenster Ulead iPhoto Plus 4.0

7. Werken met TextBridge

TextBridge is een programma om tekst te scannen en om te zetten. Deze is vervolgens te bewerken in een tekstverwerker. Een uitgebreide handleiding van het programma vindt u op de CD-ROM.

7.1 Instellen van de scanner

Het instellen van de scanner voor gebruik van de software gebeurt al tijdens de installatie van de applicatie.

7.2 Scannen met TextBridge Classic

1. Start TextBridge Classic.
2. Plaats het document dat gescand dient te worden op de scanner.
3. Druk op de knop 'GO' in TextBridge. Het TWAIN-venster verschijnt nu op het beeldscherm.
4. Klik op 'Preview' om een proefscan te maken;
5. Stel met de muis het gebied in dat u wilt scannen
6. Stel scan-mode in op 'Line art mode'.
7. Stel resolutie in op 300dpi.
8. Klik op 'Scan'. Na afloop van het scannen, vraagt TextBridge Classic of er nog meer gescand dient te worden. U kunt nu nog meer pagina's scannen.
9. Klik op 'END' om het scannen te beëindigen. De tekstherkenning start nu automatisch. Hierna verschijnt er een venster waarin gevraagd wordt om de tekst die gescand is op te slaan;
10. Type een naam voor uw herkende tekst in bij 'File Name'.
11. Selecteer bij 'Save as Type' het formaat van het bestand. Kies hierbij een bestandformaat dat door uw tekstverwerker herkend wordt. Kies bij twijfel 'ASCII Std. (*.txt)'.
12. Klik op 'Save' om het bestand op te slaan. U bent klaar met herkennen.
13. Sluit TextBridge Classic af.

Om nu de gescande tekst, die u net opgeslagen heeft, te kunnen bewerken heeft u een tekstverwerker nodig. Geef de naam op van het bestand dat u bij punt 12 bewaard heeft.

TextBridge heeft ook meer geavanceerde opties. Kijk in de on-line help en de documentatie op de CD voor meer informatie.

8. Onderhoud

Maak geregeld de glasplaat schoon met een zachte, schone doek om stof en andere ongerechtigheden te verwijderen.

Een schone glasplaat is belangrijk omdat ongerechtigheden zichtbaar worden in de gescande afbeelding.

Wanneer u het apparaat schoonmaakt neem dan de volgende veiligheidsmaatregelen in acht:

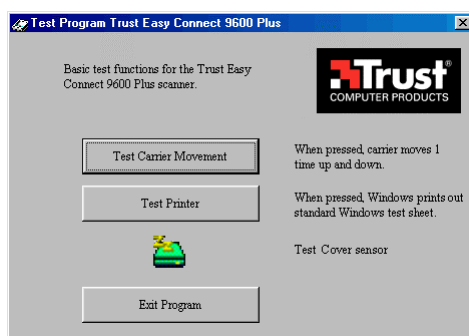
1. Haal de stekker uit stopcontact voordat u het apparaat schoonmaakt.
2. Gebruik geen agressieve vloeistoffen, vloeibare schoonmaakmiddelen of spuitbussen om de scanner/glasplaat schoon te maken.

9. Problemen oplossen

9.1 Testen van de scanner

Tijdens de installatie van het TWAIN stuurprogramma en de applicaties is er ook een test programma geïnstalleerd. Met behulp van dit testprogramma kunt u op eenvoudige wijze testen of de basisfuncties van de scanner werken.

Start het test programma (Start | Programma's | Trust Easy Scan 9600 Plus | Test Program). Het testprogramma verschijnt op het scherm. (zie figuur 13)



Figuur 13: Testprogramma

U kunt geen gebruik maken van de toets 'Test Carrier Movement' als de interface kabel niet is aangesloten of de voeding van de scanner niet is aangesloten.

Gebruik de toets 'Test Printer' als u een printer heeft aangesloten en geïnstalleerd heeft op uw computer.

Symptoom	Mogelijke oorzaak	Oplossing
Scan te donker.	Monitor staat te donker.	Wijzig de helderheid van de monitor.
	Aantal kleuren VGA-kaart te laag.	Stel uw beeldschermadapter in op minimaal 65.535 (16 bit) kleuren.

Symptoom	Mogelijke oorzaak	Oplossing
Scan is van slechte resultaat.	Resolutie te laag.	Zet de resolutie in de Twain-driver op minimaal 300 DPI.
	Aantal kleuren VGA-kaart te laag ingesteld.	Stel uw beeldschermadapter in op minimaal 65.535 (16 bit) kleuren.
	Glas vuil. Alle ongerechtigheden op de glasplaat worden zichtbaar in de afbeelding.	Maak het glas van de scanner goed schoon.
Scanner werkt erg langzaam.	Printerpoort in de computer staat niet op EPP ingesteld.	Stel de printerpoort van uw computer via de BIOS setup in op de EPP-stand. Raadpleeg uw computerhandleiding.
	Hoge resolutie ingesteld.	In de praktijk is een resolutie van maximaal 300 DPI voldoende. Gebruik alleen hogere resoluties voor kleine originelen.
	Onvoldoende geheugen.	U hebt minimaal 8 MB aan RAM-geheugen nodig. Aanbevolen 32 MB voor Windows 95, 98 en Windows NT 4.

Symptoom	Mogelijke oorzaak	Oplossing
Foutmelding tijdens het scannen.	Harddisk vol.	U hebt 3 maal de ruimte van het te scannen plaatje nodig als vrije ruimte op de harddisk. De benodigde ruimte is te zien in het Twainvenster. Maak ruimte vrij of kies een lagere resolutie.
	Te hoge resolutie gekozen.	Kies maximaal 300 DPI bij het scannen van een A4-oppervlak.
	Te groot oppervlak geselecteerd.	Kies 4800 of 9600 DPI alleen bij kleine originelen (5x5 mm).
De printer reageert niet.	Printer incompatible.	De printeraansluiting van de scanner kan problemen hebben met een aantal printers. Het is aan te raden om een printerkaart toe te voegen.
	Scanner is niet aangesloten op het spanningsnet.	Zorg ervoor dat de scanner aangesloten is op het spanningsnet.
	Printer werkt volgens het GUI-principe.	Neem een aparte printerkaart, of sluit uw printer direct aan op de parallele poort.
Foutmelding 'Vlakbedscanner niet gereed' verschijnt.	Interface kabel niet aangesloten.	Sluit interface kabel aan (zie hoofdstuk 3).
	Voedingsadapter niet aangesloten.	Sluit voedingsadapter aan (zie hoofdstuk 3).

Symptoom	Mogelijke oorzaak	Oplossing
Foutmelding 'Fout bij het laden'	Interface kabel is losgeraakt	Sluit interface kabel aan (zie hoofdstuk 3).
	Voedingsadapter is losgeraakt.	Sluit voedingsadapter aan (zie hoofdstuk 3).

Controleer op Internet (www.trust.com) de FAQ en de laatste versie van het stuurprogramma.

Mocht u na deze oplossingen geprobeerd te hebben nog problemen hebben met uw scanner, neem dan contact op met uw dealer.

Houd deze gegevens gereed:

1. Besturingssysteem
2. hardwareconfiguratie
CPU (MHz)
Geheugen (MB)
Vrije ruimte op harddisk (MB)
beeldschermadapter: resolutie en aantal kleuren
3. Scanner instellingen
Scan mode (kleur, grijs, zwart-wit)
Resolutie (DPI)
Verplaatsen naar (applicatie, printer, enz)
Grootte:
4. Versie van TWAIN-programma
5. Naam en versie van applicatiesoftware

10. Specificaties

Type	Flatbed, CIS scanner
Optische resolutie (H x V)	300 x 600 DPI
Maximum resolutie door interpolatie	9600 x 9600 DPI
Scanwijze	<ul style="list-style-type: none">• 1 bit zwart-wit• 10 bit grijs waarde• 30 bit kleur
Documentformaat	210 x 297 mm (A4) 8.5 x 11 inch (Letter)
Interface	Parallelpoort EPP / SPP
Spanningsbron	<ul style="list-style-type: none">• 220 Vac - 240 Vac• 50 - 60 Hz• extern
Vermogen	15 Watt
Afmetingen (B x H x D)	279 x 57 x 409mm
Gewicht (excl. Verpakking)	2.3 Kg