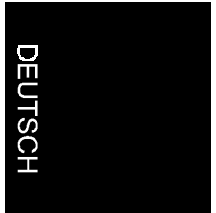




Easy Connect 9600 Plus



Easy Connect 9600 Plus

Benutzerhandbuch

Version 1.0



Copyright-Hinweise

Die Vervielfältigung oder Weitergabe dieses Handbuchs oder einzelner Teile dieses Handbuchs in jeder Form und auf jede Weise, sowohl elektronisch, mechanisch, als Fotokopie oder in Informationsspeicherungs- oder Archivsystemen zu jedem anderen Zweck als dem persönlichen Gebrauch des Käufers ohne vorherige schriftliche Genehmigung des Herstellers ist untersagt.

Haftungsbeschränkungen

Der Hersteller lehnt explizit alle ausdrücklichen oder implizierten Garantiezusagen einschließlich Garantien der Vermarktungsfähigkeit und Tauglichkeit zu einem bestimmten Zweck hinsichtlich der Software, des (der) mitgelieferten Handbuchs (Handbücher) und schriftlichen Materialien und jeder anderen dazugehörigen Hardware ab. Der Hersteller behält sich jederzeit das Recht auf Überarbeitung oder Verbesserung des Produkts ohne vorherige Benachrichtigung von Personen bezüglich solcher Veränderungen oder Verbesserungen vor.

Unter keinen Umständen kann der Hersteller für irgendwelche verursachten oder zufälligen Schäden haftbar gemacht werden, einschließlich jeglicher Einbußen an geschäftlichen Gewinnen oder anderer Geschäftsbeeinträchtigungen, die aus der Verwendung seines Produkts herrühren.

* Alle Firmen- oder Produktnamen sind Handelsmarken oder eingetragene Warenzeichen oder Schutzmarken der jeweiligen Eigentümer.

Inhalt

1. Einführung	2
1.1 Schreibweisen und Bezeichnungen	2
1.2 Inhalt	2
1.3 Mindestsystemvoraussetzungen	3
2. Sicherheitshinweise	4
3. Anschließen	5
4. Installieren des TWAIN-Treibers und der Software	6
4.1 TextBridge Classic 1.1	7
4.2 Ulead iPhoto Plus 4	9
5. Scannen	10
5.1 Öffnen des Scan-Dialogfelds	10
5.2 TWAIN-Dialogfeld.....	12
5.2.1 Beschreibung des TWAIN-Dialogfeldes	12
5.2.2 Registerkarte ‚Enhance‘ (‚Bildkorrektur‘)	13
5.2.3 Registerkarte ‚Filters‘ (‚Filter‘).....	13
5.3 Scan durchführen.....	14
6. Ulead iPhoto Plus 4	15
6.1 Einstellungen beim ersten Start	15
6.2 Starten des TWAIN-Programms.....	16
7. Arbeiten mit TextBridge	18
7.1 Einstellen des Scanners.....	18
7.2 Scannen mit TextBridge Classic	18
8. Pflege	20
9. Fehlerbehebung	21
9.1 Testen des Scanners	21
10. Technische Angaben	25

DEUTSCH

1. Einführung

Dieses Handbuch richtet sich an Benutzer des Easy Connect 9600 Plus-Scanners. Zum Installieren und zur Benutzung dieses Produktes sind keine speziellen Vorkenntnisse erforderlich.

Dieser Scanner kann nur unter Windows 95 / 98 und Windows NT 4.0 verwendet werden.

Hinweis: *Dieser Scanner kann nicht unter MS-DOS, Windows 3.1x/NT3.x oder einem Apple Macintosh-System verwendet werden.*

1.1 Schreibweisen und Bezeichnungen

In diesem Handbuch werden folgende Schreibweisen verwendet:

- <Taste>** Sie werden zum Drücken einer Taste auf der Tastatur aufgefordert. Die Bezeichnung der zu drückenden Taste befindet sich zwischen spitzen Klammern.
- „System“** Spezielle Bezeichnung, die in einem Programm verwendet wird, z. B. eine Bezeichnung in Windows.
- [DIR]** Diese Schreibweise zeigt an, daß Sie den Text in Klammern wörtlich eingeben müssen.

Wichtige Angaben werden folgendermaßen angezeigt:

Hinweis: *Das Gerät nicht naß werden lassen.*

1.2 Inhalt

Nehmen Sie alle Teile aus der Verpackung. Es müssen folgende Teile vorhanden sein:

- Scanner,
- Stromversorgungsadapter,
- Schnittstellenkabel,
- CD-ROM mit Treibern und Anwendungen,
- und das vorliegende Handbuch.

Bei Fehlen von Teilen wenden Sie sich bitte an den Händler.

1.3 Mindestsystemvoraussetzungen

- Kompatibler PC mit 80486-Hauptprozessor und 8 MB RAM.
- Microsoft Windows 95 / 98 oder Windows NT 4.0
- Druckeranschluß (EPP)
- Festplatte mit mindestens 60 MB freiem Speicherplatz (für die Installation)
- VGA-Karte mit 256 Farben.
- CD-ROM-Laufwerk

DEUTSCH

2. Sicherheitshinweise

Lesen Sie bitte vor der Inbetriebnahme des Geräts sorgfältig die folgenden Sicherheitshinweise:

1. Vor dem Reinigen des Geräts alle Netzstecker aus der Steckdose ziehen.
2. Verwenden Sie das Gerät nicht an feuchten Orten wie zum Beispiel Badezimmern, feuchten Kellern, in der Nähe von Schwimmbecken usw.
3. Auf das Netzkabel dürfen keinesfalls Gegenstände gestellt oder gelegt werden.
4. Stecken Sie niemals Gegenstände in die Gehäuseöffnungen des Geräts.
5. Versuchen Sie nicht, das Gerät selbst zu reparieren.
6. Sie sollten das Netzkabel des Stromversorgungsadapters aus der Steckdose ziehen und das Gerät reparieren lassen, wenn:
 - a) Netzkabel oder Netzstecker beschädigt oder abgenutzt sind,
 - b) das Gerät mit Flüssigkeiten in Berührung gekommen ist,
 - c) das Gerät hinuntergefallen ist, oder das Gehäuse beschädigt wurde.
7. Setzen Sie das Gerät keiner direkten Sonneneinstrahlung aus. Direktes Sonnenlicht oder zu starke Hitze können das Gerät beschädigen.

3. Anschließen

Hinweis: Schalten Sie den Computer aus, bevor Sie den Scanner anschließen.

Zum Anschließen des Scanners an den Computer führen Sie bitte die folgenden Schritte aus:

1. Schalten Sie den Computer und alle Zusatzgeräte aus.
2. Ziehen Sie den Stecker des Druckerkabels (sofern vorhanden) aus dem parallelen Anschluß auf der Computerrückseite.
3. Schließen Sie das Druckerkabel (sofern vorhanden) an den Anschluß ‚Printer‘ (‚Drucker‘) auf der Rückseite des Scanners an (Anschluß A, Abbildung 1).
4. Packen Sie das Schnittstellenkabel aus. Schließen Sie es an den parallelen Anschluß Ihres Computers an.
5. Schließen Sie das andere Ende an den Anschluß ‚Computer‘ des Scanners an (Anschluß B, Abbildung 1).
6. Schließen Sie den Stromversorgungsadapter an den Scanner an (Anschluß C, Abbildung 1).
7. Stecken Sie den Stromversorgungsadapter in eine Steckdose.

Scanner (und Drucker) sind jetzt angeschlossen. Jetzt können Sie den Treiber und die Anwendungen installieren. Möglicherweise müssen Sie den Drucker neu installieren.

Hinweis: Der Scanner wird automatisch ein- und ausgeschaltet und besitzt daher keinen EIN/AUS-Schalter.

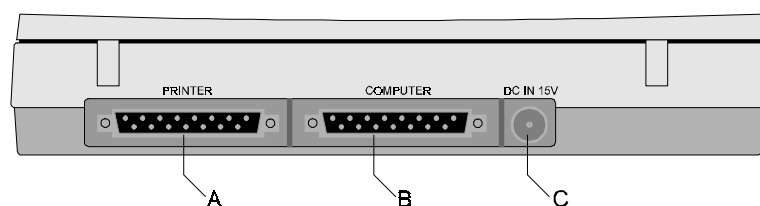


Abbildung 1: Rückseite des Scanners

4. Installieren des TWAIN-Treibers und der Software

Alle für das Installieren der Treiber und der Anwendungssoftware benötigten Dateien befinden sich auf der CD.

Hinweis: *In den Beispielen wird als Bezeichnung der Festplatte ,C:‘ verwendet und als Bezeichnung des CD-ROM-Laufwerks ,D:‘. Wenn in Ihrem System andere Bezeichnungen für die Laufwerke verwendet werden, ersetzen Sie bitte die Buchstaben in den Beispielen entsprechend durch die von Ihnen verwendeten.*

Um mit dem Scanner unter Windows arbeiten zu können, müssen zuvor der TWAIN-Treiber und die Anwendungen installiert werden.

Schließen Sie vor dem Installieren der Software alle anderen Programme.

1. Starten Sie Windows.
2. Legen Sie die CD-ROM mit den Anwendungen in das CD-ROM-Laufwerk ein.
3. Klicken Sie mit der Maus auf die Schaltfläche ‚Start‘, und wählen Sie ‚Ausführen‘ (siehe Abbildung 2).

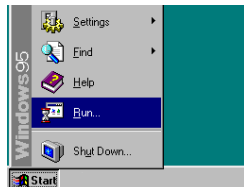


Abbildung 2: Installieren unter Windows 95, 98 und NT 4.0.

4. Geben Sie in die Befehlszeile [D:\SETUP.EXE] ein (siehe Abbildung 3). Klicken Sie danach auf ‚OK‘.

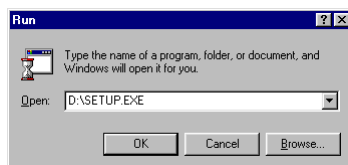


Abbildung 3: Installieren unter Windows 95, 98 und NT 4.0.

5. Wählen Sie mit der Maus die Sprache, die Sie während der Installation verwenden möchten (Englisch, Französisch, Deutsch, Italienisch, Spanisch oder Niederländisch). Klicken Sie auf ‚OK‘, um die Installation fortzusetzen. Es wird ein Eingangsbildschirm angezeigt.
6. Folgen Sie den Anweisungen auf dem Bildschirm.
7. Wählen Sie ‚Typical‘ (‚Standard‘), um alle Komponenten zu installieren. Klicken Sie auf ‚Next‘ (‚Weiter‘).
8. Befolgen Sie die Anweisungen auf dem Bildschirm, um mit der Installation fortzufahren.

DEUTSCH

4.1 TextBridge Classic 1.1

Das Texterkennungsprogramm ‚Textbridge Classic‘ wird als Teil der Gesamtinstallation automatisch installiert.

1. Wählen Sie ‚Full Installation (Software and Scanner)‘ (Vollständige Installation (Software und Scanner)), und klicken Sie auf ‚Next‘ (‚Weiter‘). Es wird ein Dialogfeld mit der Lizenzvereinbarung angezeigt.
2. Klicken Sie auf ‚Yes‘ (‚Ja‘) um die Lizenzbedingungen zu akzeptieren und mit dem Installieren fortzufahren.
3. Wählen Sie alle Sprachen, in denen Texterkennung durchgeführt werden soll (Abbildung 4), und klicken Sie auf ‚Next‘ (‚Weiter‘). Die Texterkennung kann später nur in den hier ausgewählten Sprachen durchgeführt werden.



Abbildung 4: Auswählen von Sprachen

5. Klicken Sie auf ‚Next‘ (‚Weiter‘), um das Installationsverzeichnis für TextBridge Classic zu akzeptieren.
6. Nach der Installation werden Sie zur Auswahl eines Scannertyps aufgefordert. Wählen Sie ‚TWAIN‘, und klicken Sie dann auf

‚Next‘ (‚Weiter‘) (siehe Abbildung 5). Es wird ein Dialogfeld mit den verfügbaren Scannertypen angezeigt.



Abbildung 5: Auswählen des Eingabegerätes

6. Wählen Sie aus der Liste den Eintrag ‚Trust Easy Connect 9600 Plus‘ aus, und klicken Sie auf ‚Select‘ (‚Auswählen‘). Es wird ein Dialogfeld wie in Abbildung 6 angezeigt.

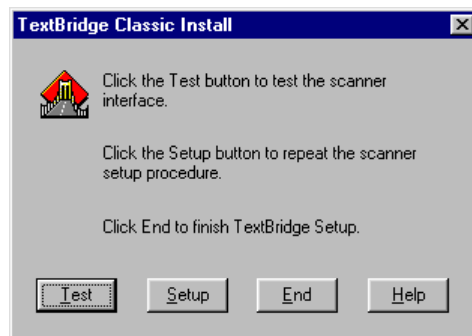


Abbildung 6: Fertigstellen der Installation

7. Klicken Sie auf ‚End‘ (‚Ende‘), um die Installation abzuschließen.

4.2 Ulead iPhoto Plus 4

Als nächstes installiert das Installationsprogramm die Bildverarbeitungssoftware Ulead iPhoto Plus 4.

1. Wählen Sie die Sprache, in der dieses Programm installiert werden soll, und klicken Sie auf ,OK‘.
2. Zum Fortsetzen der Installation folgen Sie den Anweisungen auf dem Bildschirm.
3. Wählen Sie ,Typical‘ (,Standard‘), um alle Komponenten zu installieren. Klicken Sie auf ,OK‘, um die Installation fortzusetzen.
4. Zum Fortsetzen der Installation folgen Sie den Anweisungen auf dem Bildschirm.
5. Bestätigen Sie das Installieren von Acrobat Reader, indem Sie auf ,Yes‘ (,Ja‘) klicken.
6. Klicken Sie auf ,Accept‘ (,Akzeptieren‘), um den Lizenzvertrag zu akzeptieren.
7. Klicken Sie auf ,Install‘ (,Installieren‘), um das Programm im angegebenen Verzeichnis zu installieren.
8. Geben Sie Ihren Namen und den Namen Ihrer Firma ein, und klicken Sie zum Fortsetzen der Installation auf ,OK‘.
9. Klicken Sie auf ,OK‘, um die Installation von Acrobat Reader abzuschließen.
10. Die Installation von iPhoto Plus 4 ist nahezu vollständig. Wählen Sie die Komponenten, die installiert werden sollen, und klicken Sie auf ,Next‘ (,Weiter‘).
11. Nach dem Abschluß der Installation sollten Sie den Computer neu starten.

5. Scannen

Sie können auf zwei Weisen mit dem Scanner scannen: Methode 1 – Scan-Dialogfeld. Diese Methode ermöglicht schnelles und einfaches Scannen (siehe Kapitel 5.1). Methode 2 – TWAIN-Dialogfeld. Diese Methode bietet Ihnen umfangreichere Möglichkeiten (siehe Kapitel 5.2).

5.1 Öffnen des Scan-Dialogfelds

Das Scan-Dialogfeld wird auf zwei Weisen geöffnet:

1. Doppelklicken Sie auf das Symbol auf der Taskleiste, oder
2. Öffnen Sie die Vorlagenabdeckung.

Nach wenigen Augenblicken wird ein Dialogfeld angezeigt (siehe Abbildung 7):

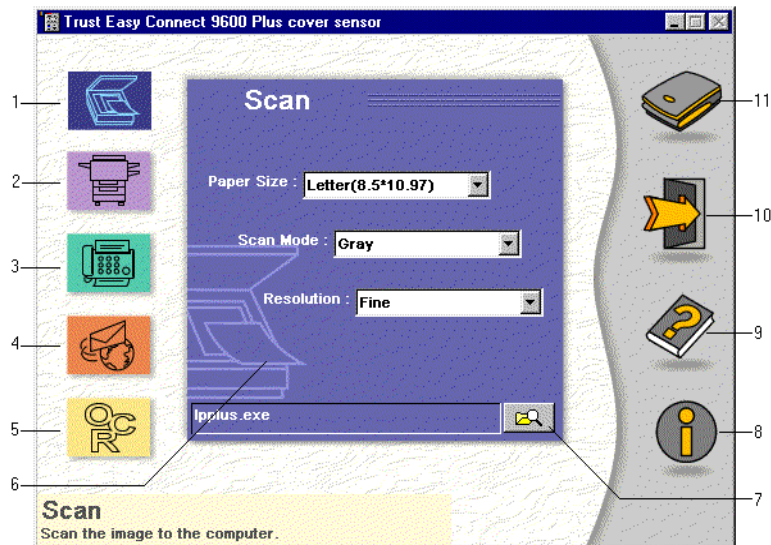


Abbildung 7: Scan-Dialogfeld

1	geöffneter Scanner	Einstellung: Bild- oder Textvorlage in eine ausgewählte Anwendung scannen
2	Kopiergerät	Einstellung: Bild- oder Textvorlage auf angeschlossenen Drucker ausdrucken. (Drucker erforderlich)
3	Faxgerät	Einstellung: Bild- oder Textvorlage als Fax versenden. (Faxmodem erforderlich)
4	E-Mail-Symbol	Einstellung: Bild oder Dokument als E-Mail versenden. (Modem und Internetzugang erforderlich)
5	OCR-Symbol	Einstellung: Vorlage in Textdatei umwandeln
6	Menüfeld	Einstellen von Papiergröße, Scanmodus usw.
7	Browser-symbol	Nach dem Klicken auf dieses Symbol kann die Anwendung ausgewählt werden, in die die Bild- oder Textvorlage übertragen werden soll.
8	Info	Anzeigen von Informationen über das Programm
9	Hilfe	Anzeigen der Online-Hilfe für Scanner und Software
10	Beenden	Beendet das Programm (Taskleistensymbol bleibt aktiv)
11	Scanner	Bild- oder Textvorlage wird gescannt und an das angegebene Ziel (Bildverarbeitung, Drucker, Fax-, E-Mail- oder OCR-Programm) übertragen.

5.2 TWAIN-Dialogfeld

Das TWAIN-Dialogfeld wird geöffnet, indem Sie aus einer TWAIN-kompatiblen Anwendung heraus scannen.

Informationen über das Auswählen des Scanners und das Starten der TWAIN-Schnittstelle finden Sie im Handbuch der jeweiligen Anwendung.

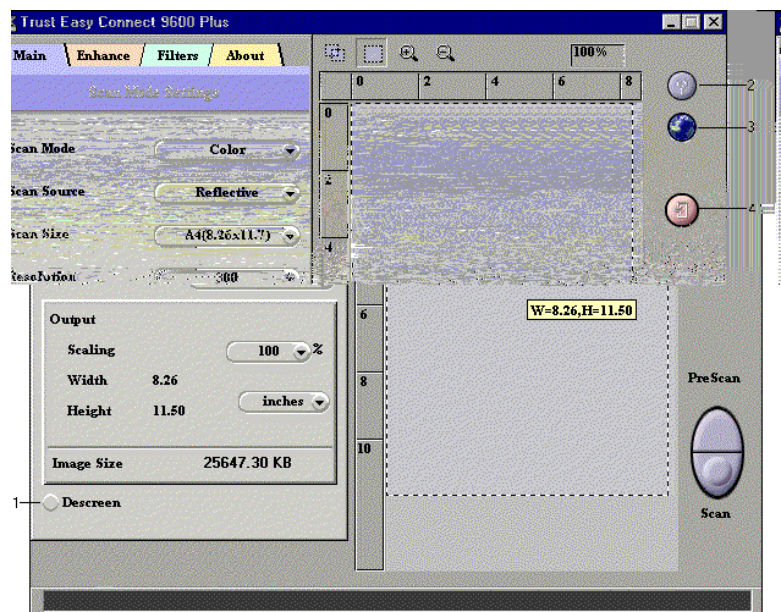


Abbildung 8: TWAIN-Dialogfeld

5.2.1 Beschreibung des TWAIN-Dialogfeldes

Scan Mode (Scanmodus): Scanmodus einstellen (Farb-, Graustufen- oder Schwarz/Weiß-Bild).

Scan Size (Scangröße): Größe des Scanbereichs einstellen.

Resolution (Auflösung): Auflösung einstellen (Auswahl aus fest vorgegebenen Werten)

Im Feld ‚Output‘ (‚Ausgabe‘) können Sie die Maßeinheit (inch oder cm) festlegen und das Bild skalieren.

1	Descreen (Moiré-Reduzierung)	Moiré-Mustern in gerasterten Abbildungen eliminieren.
2	Help (Hilfe)	Liste mit Hilfethemen anzeigen.
3	Language (Sprache)	Sprache, in der das Programm auf dem Bildschirm angezeigt werden soll, auswählen.
4	Exit (Beenden)	Programm beenden.

Die Schaltfläche ‚Prescan‘ (‚Voransicht‘) dient zum Erstellen eines Voransichtsbildes der Bild- oder Textvorlage mit geringer Auflösung.

Mit der Schaltfläche ‚Scan‘ (‚Scannen‘) wird die Vorlage dann mit den eingestellten Werten endgültig eingescannt.

5.2.2 Registerkarte ‚Enhance‘ (‚Bildkorrektur‘)

Die Registerkarte ‚Enhance‘ (‚Bildkorrektur‘) enthält folgende Funktionen:

Clarity	Helligkeitseinstellung
Contrast	Kontrasteinstellung
Gamma	Gammakorrektur

5.2.3 Registerkarte ‚Filters‘ (‚Filter‘)

Auf der Registerkarte ‚Filters‘ (‚Filter‘) können Sie eine Reihe von Scanoptionen festlegen.

None (Keine)	Keine Optionen ausgewählt
Blur (Verwischen)	Bild wirkt verschwommener
Sharpen (Schärfer)	Bild wirkt schärfer
Invert (Invertieren)	Bild wird in ein Negativbild umgewandelt
Mirror (Spiegeln)	Bild vertikal spiegeln
Emboss (Relief)	Bild wirkt reliefartig
Unsharp mask (Unschärfer)	Bild wirkt unschärfer (Weichzeichner-Effekt)

5.3 Scan durchführen

Führen Sie die folgenden Schritte aus, um den Scanvorgang durchzuführen:

1. Legen Sie die Bild- oder Textvorlage mit der zu scannenden Seite auf die Glasplatte des Vorlagenfensters.
2. Klicken Sie mit der Maus auf die Schaltfläche ‚PreScan‘ (‚Voransichtsbild‘).
3. Gewünschten Scanmodus einstellen (Farb-, Graustufen- oder Schwarz/Weiß-Bild).
4. Legen Sie mit der Maus im Voransichtsfenster die gewünschte Größe des einzuscannenden Bildausschnitts fest.
5. Stellen Sie die Auflösung ein. In den meisten Fällen reichen 300 DPI aus.
6. Klicken Sie mit der Maus auf die Schaltfläche ‚Scan‘ (‚Scannen‘). Das Scanergebnis wird in die Anwendung übertragen, mit der Sie gerade arbeiten.

Hinweis: Der Scanvorgang kann nicht unterbrochen werden.

6. Ulead iPhoto Plus 4

Hinweis: Das Handbuch befindet sich auf der CD-ROM, von der Sie das Programm installiert haben.

6.1 Einstellungen beim ersten Start

1. Starten Sie das Programm Ulead iPhoto Plus.
2. Öffnen Sie das Menü ‚File‘ (‚Datei‘)
3. Wählen Sie ‚Acquire‘ (‚Importieren‘), und wählen Sie dann ‚Select Source‘ (‚Quelle wählen‘) (siehe Abbildung 9).
4. Wählen Sie ‚Trust Easy Connect 9600 Plus‘ (siehe Abbildung 10), und klicken Sie auf ‚OK‘. Ulead iPhoto Plus 4.0 ist jetzt für Ihren Scanner korrekt eingestellt.

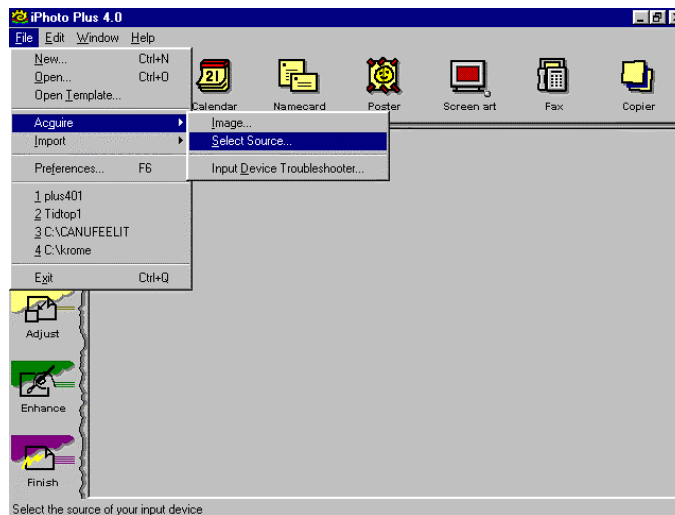


Abbildung 9: ‚Select Source‘ in Ulead iPhoto Plus 4.0

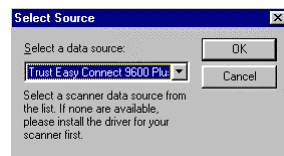


Abbildung 10: Auswählen des Trust Scanners in Ulead iPhoto Plus 4.0

6.2 Starten des TWAIN-Programms

Zum Einscannen von Bildern benötigen Sie das TWAIN-Programm.

1. Starten Sie das Programm Ulead iPhoto Plus.
2. Klicken Sie auf ‚Start‘ (siehe Abbildung 11, Option 1).
3. Klicken Sie auf ‚Scan‘ (siehe Abbildung 11, Option 2).
4. Es wird ein Dialogfeld wie in Abbildung 12 angezeigt.
5. Wählen Sie ‚New Image‘ (‚Neues Bild‘), und klicken Sie dann auf ‚Acquire‘ (‚Importieren‘). Das TWAIN-Dialogfeld wird angezeigt.
6. Zum Scannen befolgen Sie bitte die Anweisungen in Kapitel 5.3.

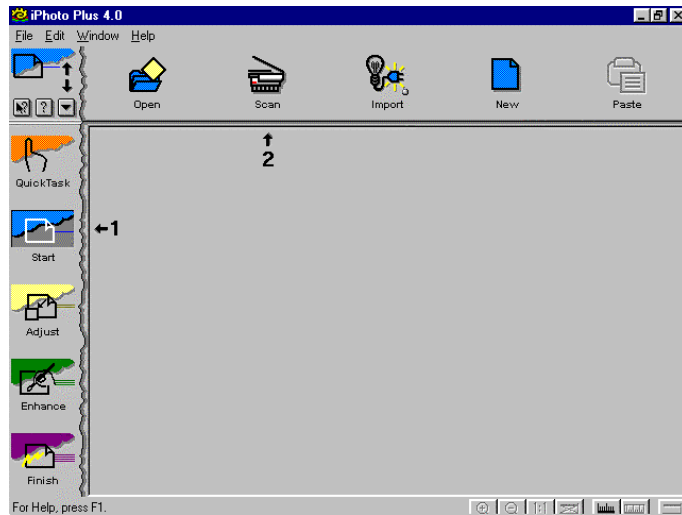


Abbildung 11: Dialogfeld ‚Acquire Image in Ulead iPhoto Plus 4.0

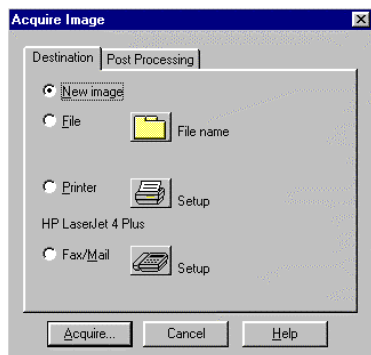
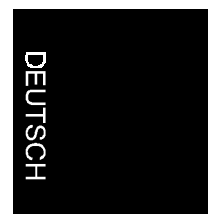


Abbildung 12: Dialogfeld ‚Acquire Image‘ in Ulead iPhoto Plus 4.0



7. Arbeiten mit TextBridge

TextBridge ist ein Programm zum Scannen und Umwandeln von Text. Der umgewandelte Text kann dann in normalen Textverarbeitungsprogrammen bearbeitet werden. Auf der CD-ROM befindet sich ein ausführliches Handbuch für dieses Programm.

7.1 Einstellen des Scanners

Der Scanner wurde bereits während der Softwareinstallation für die Verwendung mit diesem Programm eingestellt.

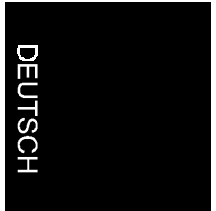
7.2 Scannen mit TextBridge Classic

1. Starten von TextBridge Classic.
2. Legen Sie die Vorlage auf den Scanner.
3. Klicken Sie auf die Schaltfläche ‚Go‘ (‚Starten‘) in TextBridge.
4. Klicken Sie im TWAIN-Dialogfeld auf ‚Preview‘ (‚Voransicht‘), um ein Voransichtsbild einzuscannen.
5. Legen Sie mit der Maus den gewünschten Bildausschnitt fest.
6. Wählen Sie den Scanmodus ‚Line Art‘ (‚Strichzeichnung‘).
7. Wählen Sie die Auflösung 300 DPI.
8. Klicken Sie auf ‚Scan‘ (‚Scannen‘). Nach Fertigstellung des ersten Scans können Sie weitere Seiten einscannen.
9. Zum Beenden des Scanvorgangs klicken Sie auf die Schaltfläche ‚END‘ (‚ENDE‘). Die Texterkennung wird automatisch gestartet. Geben Sie im angezeigten Dialogfeld an, wo der gescannte Text gespeichert werden soll.
10. Geben Sie bei ‚File Name‘ (‚Dateiname‘) den Namen an, unter dem der Text gespeichert werden soll.
11. Wählen Sie bei ‚Save as Type‘ (‚Dateiformat‘) das Dateiformat aus. Wählen Sie ein Dateiformat, das von Ihrem Textverarbeitungsprogramm gelesen werden kann. Im Zweifelsfall wählen Sie ‚ASCII Std. (*.txt)‘.
12. Zum Speichern der Datei klicken Sie auf ‚Save‘ (‚Speichern‘). Das Einscannen des Textes ist beendet.
13. Beenden Sie TextBridge Classic.



Zum Bearbeiten des eingescannten Textes benötigen Sie ein Textverarbeitungsprogramm. Geben Sie den Dateinamen ein, unter dem Sie die Datei in Schritt 12 gespeichert haben.

TextBridge verfügt über weitere leistungsfähige Optionen. Weitere Informationen finden Sie in der Online-Hilfe und in der Dokumentation auf der CD.



8. Pflege

Reinigen Sie die Glasplatte regelmäßig mit einem weichen, sauberen Tuch, um Staub und andere Fremdkörper zu entfernen.

Die Glasplatte sollte stets sauber sein, da jede Verunreinigung auf den gescannten Bildern sichtbar ist.

Beim Reinigen des Geräts beachten Sie bitte die folgenden Sicherheitsmaßnahmen:

1. Vor dem Reinigen des Geräts Netzstecker aus der Steckdose ziehen.
2. Benutzen Sie zum Reinigen des Scanners oder der Glasplatte keine aggressiven Flüssigkeiten, Reinigungsmittel oder Sprays.

9. Fehlerbehebung

9.1 Testen des Scanners

Zusammen mit den TWAIN-Treibern und den Anwendungen wurde auch ein Testprogramm installiert. Dieses Programm ermöglicht es, auf einfache Weise die Grundfunktionen des Scanners zu testen.

Starten Sie das Testprogramm (Start | Programme | Trust Easy Connect 9600 Plus | Test Program (Testprogramm)). Auf dem Bildschirm wird das Testprogramm angezeigt (siehe Abbildung 13).

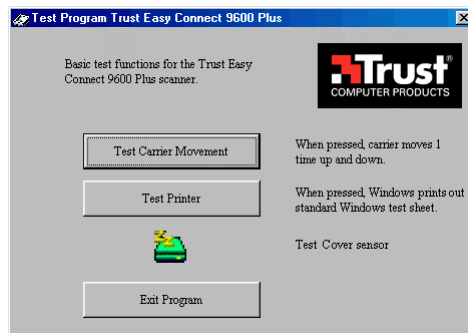


Abbildung 13: Testprogramm

Die Schaltfläche ‚Test Carrier Movement‘ (‚Abtasteinheit testen‘) steht nicht zur Verfügung, wenn das Schnittstellenkabel nicht angeschlossen wurde, oder der Stromversorgungsadapter nicht an den Scanner angeschlossen ist.

Verwenden Sie die Schaltfläche ‚Test Printer‘ (‚Drucker testen‘), wenn ein Drucker an Ihren Computer angeschlossen und installiert ist.

Symptom	mögliche Ursache	Lösung
Gescanntes Bild ist zu dunkel.	Monitor ist zu dunkel eingestellt.	Helligkeitseinstellung des Monitors ändern.
	VGA-Karte gibt zu wenig Farben wieder.	Stellen Sie Ihre Grafikkarte auf mindestens 65.535 Farben (16 Bit) ein.
Schlechte Scanqualität.	Auflösung zu niedrig	Stellen Sie die Auflösung des TWAIN-Treibers auf mindestens 300 DPI ein.
	VGA-Karte gibt zu wenig Farben wieder.	Stellen Sie Ihre Grafikkarte auf mindestens 65.535 Farben (16 Bit) ein.
	Glasplatte verschmutzt. Jede Verschmutzung ist auf dem eingescannten Bild sichtbar.	Reinigen Sie sorgfältig das Scannerglas.
Scanner arbeitet sehr langsam.	Druckeranschluß des Computers ist nicht auf EPP eingestellt.	Stellen Sie den Druckeranschluß Ihres Computers im BIOS-Setup auf EPP ein. Hinweise hierzu entnehmen Sie bitte dem Computerhandbuch.
	Es wurde eine hohe Auflösung gewählt.	Im allgemeinen reicht eine Auflösung von 300 DPI aus. Verwenden Sie höhere Auflösungen nur für kleine Vorlagen.
	Nicht genügend Arbeitsspeicher.	Es sind mindestens 8 MB RAM erforderlich. Unter Windows 95, 98 und Windows NT 4 sind 32 MB RAM zu empfehlen.

Symptom	mögliche Ursache	Lösung
Fehlermeldung während des Scanvorgangs.	Festplatte voll.	Zum Einscannen des Bildes ist auf der Festplatte freier Speicherplatz von der dreifachen Größe des Bildes erforderlich. Die Größe des erforderlichen Speicherplatzes wird im TWAIN-Dialogfeld angezeigt. Machen Sie Speicherplatz frei, oder wählen Sie eine geringere Auflösung.
	Zu hohe Auflösung gewählt.	Wählen Sie zum Einscannen von A4-Vorlagen eine maximale Auflösung von 300 DPI.
	Zu großer Scanbereich gewählt.	Wählen Sie 4800 oder 9600 DPI nur für kleine Vorlagen (5 x 5 mm).
Drucker reagiert nicht.	Drucker ist nicht kompatibel.	Bei einigen Druckern könnten Probleme mit dem Druckeranschluß des Scanners auftreten. In solchen Fällen empfehlen wir die Verwendung einer Druckerkarte.
	Stromversorgung des Scanners ist nicht angeschlossen.	Stellen Sie sicher, daß die Stromversorgung des Scanners ordnungsgemäß angeschlossen ist.
	Drucker arbeitet nach dem GUI-Prinzip.	Verwenden Sie eine separate Druckerkarte, oder schließen Sie den Drucker direkt an die parallele Schnittstelle an.

Symptom	mögliche Ursache	Lösung
Fehlermeldung 'Scanner not ready'	Schnittstellenkabel nicht angeschlossen.	Schließen Sie das Schnittstellenkabel an (siehe Kapitel 3).
	Stromversorgungsadapter nicht angeschlossen.	Schließen Sie den Stromversorgungsadapter an (siehe Kapitel 3).
Fehlermeldung 'Error loading'	Schnittstellenkabel hat sich gelockert.	Schließen Sie das Schnittstellenkabel an (siehe Kapitel 3).
	Stromversorgungsanschluß hat sich gelockert.	Schließen Sie den Stromversorgungsadapter an (siehe Kapitel 3).

Besuchen Sie die Internet-Adresse www.trust.com. Dort finden Sie weitere Tips zur Fehlerbehebung und die neueste Treiberversion.

Wenn die Probleme fortbestehen, auch nachdem Sie die Lösungsvorschläge ausprobiert haben, wenden Sie sich bitte an Ihren Händler.

Dabei sollten Sie folgende Informationen bereithalten:

1. Betriebssystem
2. Hardwarekonfiguration
 - CPU (MHz)
 - Arbeitsspeicher (MB)
 - Freier Speicherplatz auf der Festplatte (MB)
 - Grafikkarte: Auflösung und Anzahl der Farben
3. Scannereinstellungen
 - Scanmodus (Farb-, Graustufen- oder Schwarz/Weiß-Bild)
 - Auflösung (DPI)
 - Übertragungsziel (Anwendung, Drucker usw.)
 - Größe
4. TWAIN-Programmversion
5. Name und Version der Anwendungssoftware

10. Technische Angaben

Typ	Flachbett-CIC-Scanner
Optische Auflösung (H x V):	300 x 600 DPI
Maximale Auflösung durch Interpolation	9600 x 9600 DPI
Scanmodi	<ul style="list-style-type: none">• 1-Bit-schwarz/weiß• 10-Bit-Graustufen• 30-Bit-Farbe
Vorlagenformat	210 x 297 mm (A4) 8.5 x 11" (Letter)
Schnittstelle	parallele Schnittstelle EPP / SPP
Stromversorgung	<ul style="list-style-type: none">• 220-240 V Wechselspannung• 50 - 60 Hz• extern
Energieverbrauch	15 Watt
Abmessungen (B x H x T)	279 x 57 x 409 mm
Gewicht (ohne Verpackung)	2,3 kg

DEUTSCH