

Voodoo Dragon 2

Manuel d'utilisation

Versie 1.0

Note concernant les droits d'auteur

Aucune partie de ce manuel ne peut être reproduite ou transmise sous toute forme ou par tout moyen que ce soit, électronique ou mécanique, y compris par photocopie, enregistrement ou systèmes de stockage d'informations et de recherche documentaire à d'autres fins que pour l'usage personnel de l'acheteur, sans l'autorisation écrite préalable du fabricant.

Note concernant le déni de responsabilité

Le fabricant dénie spécifiquement toute responsabilité en matière de garantie, expresse ou tacite, y compris, mais sans limitation, les garanties tacites de commercialisation et d'adaptation à un usage particulier, concernant le logiciel, le(s) manuel(s) accompagnant le produit et la documentation écrite ainsi que tout autre matériel l'accompagnant. Le fabricant se réserve le droit de réviser ou d'améliorer son produit à tout moment sans obligation de préavis concernant de telles révisions ou améliorations.

En aucun cas le fabricant ne sera tenu responsable de dommages indirects ou fortuits, y compris toute perte de bénéfices ou tout autre dommage liés à l'activité commerciale résultant de l'utilisation de son produit.

* Tous les noms de sociétés ou de produits sont des marques de fabrique, des marques déposées ou des marques de services de leurs propriétaires respectifs.

Sommaire

| | |
|-------------------------------------------------|-----------|
| 1. Introduction..... | 2 |
| 2. Installation de la carte..... | 4 |
| 3. Installation du logiciel..... | 6 |
| 3.1 Windows 95..... | 6 |
| 3.2 Windows 98..... | 8 |
| 4. Modification de la configuration..... | 10 |
| 4.1 3Dfx Sweep..... | 11 |
| 5. Scan Line Interleave..... | 12 |
| 6. Dépannages..... | 13 |
| 7. Spécifications..... | 15 |

FRANÇAIS

1. Introduction

Ce manuel est destiné à faciliter l'installation et l'utilisation de la carte Voodoo Dragon, basée sur le chipset 3Dfx Voodoo 2 Graphics. Ce chipset améliore procure une meilleure visualisation des jeux conçus pour le 3Dfx Voodoo 2, tout en améliorant les prestations de l'ordinateur. La carte Voodoo Dragon 2 cohabite parfaitement avec la carte VGA déjà en place, grâce à un câble d'extension-connexion spécial.

Les images dans ce manuel peuvent différer quelque peu de celles affichées à l'écran. En cas de doute, consultez votre manuel Windows.

Configuration minimum :

- Ordinateur doté d'un Pentium 100;
- 16 Mo de mémoire vive;
- Système d'exploitation Windows 95 ou Windows 98;
- Une carte VGA bus PCI ou AGP;
- Un connecteur PCI libre;
- Un lecteur de CD-ROM quadruple vitesse (4x).

Signes conventionnels du manuel :

'System' Termes propres à un programme (par exemple Windows).

[DIR] Les textes entre crochets droits doivent être saisis.

Tout complément d'information est annotée de la façon suivante :

Note : *Mettez l'ordinateur hors tension avant de l'ouvrir.*

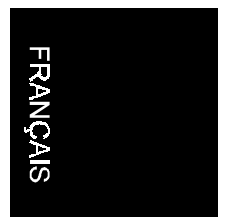


Voodoo Dragon 2

L'emballage du Voodoo Dragon 2 doit comporter les éléments suivants :

- Voodoo Dragon 2;
- Câble spécial de connexion;
- Câble SLI (Scan Line interleave);
- Câble d'extension-connexion VGA;
- CD-ROM avec pilotes et applications;
- Ce manuel.

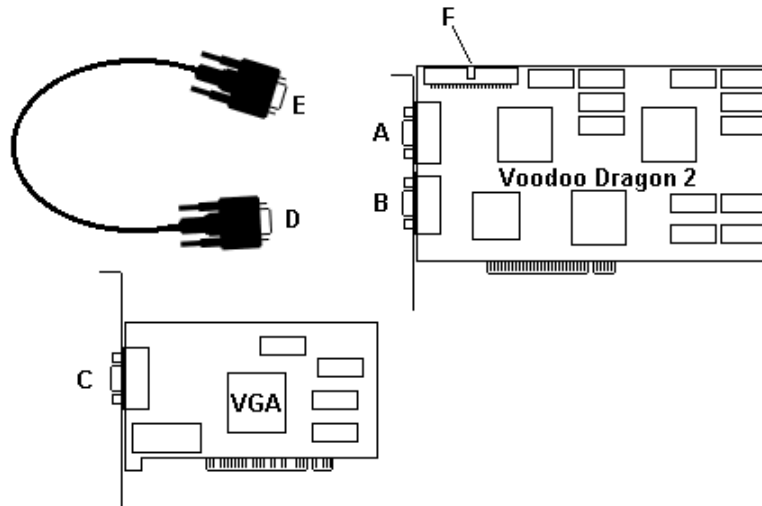
Veillez contacter votre revendeur lorsqu'un élément manque.



2. Installation de la carte

Attention: *Veillez à ôter la fiche électrique de la prise murale avant d'ouvrir le boîtier de l'ordinateur. Vous pouvez encourir des lésions ou votre ordinateur peut être endommagé lorsque des travaux sont effectués à l'intérieur de l'ordinateur alors que le PC est encore relié au réseau électrique. Les systèmes ATX peuvent en effet se mettre automatiquement sous tension en cas d'insertion ou de retrait d'une carte.*

1. Mettez l'ordinateur hors tension.
2. Enlevez la fiche électrique de la prise murale.
3. Otez le couvercle de l'ordinateur (consultez éventuellement le manuel de votre ordinateur).
4. Otez la barrette métallique protégeant le connecteur (slot) PCI libre.
5. Insérez la carte Voodoo Dragon 2 dans le connecteur PCI libre et vissez-la.
6. Refermez l'ordinateur.
7. Déconnectez, côté ordinateur, le câble image (câble signal vidéo) reliant l'écran à l'ordinateur.
8. Branchez le connecteur E au port de connexion C (la sortie VGA de votre ordinateur). Voir figure 1.
9. Branchez le connecteur D au port de connexion B.
10. Connectez le câble image vidéo au port de connexion A.
11. Allumez l'ordinateur.



FRANÇAIS

Figure 1: Connexions Voodoo Dragon 2

- A Connecteur (femelle) Monitor VGA
- B Câble d'extension-connexion (mâle)
- C Connecteur carte VGA
- D Connecteur (femelle) câble d'extension-connexion
- E Connecteur (mâle) câble d'extension-connexion
- F Connecteur SLI (Scan Line interleave), à l'utilisez qu'en présence de deux cartes Voodoo dans l'ordinateur.

3. Installation du logiciel

La carte Voodoo Dragon 2 étant entièrement compatible Plug & Play (PnP), elle sera automatiquement reconnue par votre ordinateur. Procédez à l'installation selon les instructions ci-après.

Attention : Dans les exemples qui suivent, la lettre du lecteur de CD-ROM est «D». Si le vôtre est configuré sous une autre lettre, remplacez le «D» par la lettre correspondante, par exemple «E»

3.1 Windows 95

1. Démarrez Windows.
2. La carte Voodoo Dragon sera automatiquement reconnue et Windows vous demandera d'effectuer l'installation du pilote correspondant. Vous verrez alors s'ouvrir une boîte de dialogue semblable à la figure 2 ci-après :



Figure 2: Reconnaissance automatique sous Windows 95

3. Placez dans le lecteur le CD-ROM comportant les pilotes.
4. Cliquez sur 'Next' (Suivant).
5. Cliquez sur 'Browse' (Parcourir).
6. Saisissez [D:\WIN95] et tapez sur la touche 'Enter'.
7. Cliquez sur 'Finish' (Terminer). Le pilote est installé.

8. Redémarrez votre ordinateur.
9. Cliquez sur le bouton 'Start' (Démarrer) sur la barre des tâches et dans le menu choisissez l'option 'Run' (Exécuter).
10. Saisissez la ligne [D:\DIRECTX\DX%ENG] pour pouvoir installer DirectX5. Appuyez ensuite sur la touche 'Enter' pour valider.
11. Cliquez sur 'Yes' (Oui) pour commencer l'installation.
12. Choisissez, si l'ordinateur le demande, l'option 'No' si vous ne voulez **pas** remplacer le pilote 3Dfx (voir figure 3).
13. Cliquez sur 'OK' pour redémarrer le système, si l'ordinateur le demande.



Figure 3: Ecran d'installation de DirectX5

3.2 Windows 98

1. Démarrez Windows.
2. La carte Voodoo Dragon 2 sera reconnue automatiquement par Windows, qui demandera d'installer le pilote. Apparaît alors un écran semblable à celle de la figure 4.



Figure 4: Reconnaissance automatique sous Windows 98

3. Placez dans le lecteur le CD-ROM avec les pilotes.
4. Cliquez sur 'Next' (Suivant)
5. Sélectionnez l'option permettant à Windows de sélectionner le pilote optimal. Voir figure 5. Cliquez sur 'Next' (Suivant) .



Figure 5: Installation sous Windows 98

6. Sélectionnez l'option commandant à Windows de rechercher le pilote dans un répertoire spécifique (voir figure 6). Tapez le chemin : [D:\WIN95]. Cliquez sur 'Next' (Suivant).



Figure 6: Installation sous Windows 98

7. Suivez les instructions affichées à l'écran pour installer le pilote.
8. Sélectionnez l'option de redémarrage du système.

FRANÇAIS

4. Modification de la configuration

Choisissez 'Affichage' dans le panneau de configuration. Sélectionnez ensuite le taquet '3Dfx Voodoo2'. La première fois, l'écran '3Dfx Sweep' apparaît (voir chapitre 4.1 pour tout complément d'information). Un écran similaire à celui de la figure 7 apparaît.

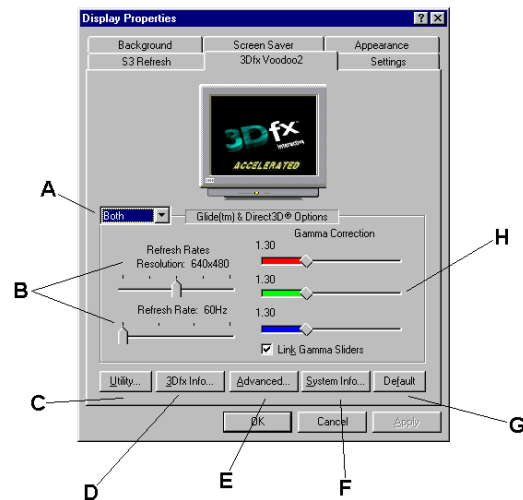


Figure 7: Modification de la configuration

- A Indique la partie du pilote 3D qui sera affectée par les modifications.
- B Paramétrage de la résolution 3D et de la vitesse de rafraîchissement. Un rafraîchissement plus élevé procure une stabilité accrue de l'image, mais veillez à ne choisir qu'une vitesse de rafraîchissement supportée par votre moniteur.
- C Voir chapitre 4.1.
- D Informations et adresses website pour pilotes 3Dfx.
- E Paramètres supplémentaires de réglage de l'affichage. Réservé aux utilisateurs avancés. Un mauvais paramétrage peut causer des difficultés d'affichage.
- F Demander d'affichage des propriétés du Dragon 2.
- G Valeurs par défaut (restaure les paramètres par défaut).

Attention : Ne modifier ces paramètres qu'en cas de nécessité.

4.1 3Dfx Sweep

Certains jeux utilisent des anciennes versions des pilotes 3Dfx, conçues pour les cartes 3Dfx de la première génération.

La carte Voodoo Dragon 2 ne fonctionne qu'en présence des pilotes de la nouvelle génération.

Pour pouvoir tourner les anciens jeux sur la nouvelle carte Voodoo Dragon 2, il faut actualiser les pilotes à l'aide de 3Dfx Sweep. Procédez comme suit :

1. Dans le bureau (desktop) de Windows, cliquez à l'aide du bouton droit de la souris sur l'option 'Propriétés' ou, dans le panneau de configuration cliquez sur 'Affichage'.
2. Sélectionnez le taquet '3Dfx Voodoo2'. Apparaît alors un écran semblable à celui de la figure 7.
3. Cliquez sur 'Utility'.
4. Cliquez ensuite sur 'Options'. Apparaît alors un écran semblable à celui de la figure 8.
5. Sélectionnez la source à analyser et cochez la case en haut à gauche afin de modifier les anciennes versions des pilotes à l'aide de 3Dfx Sweep.
6. Cliquez sur 'OK'.
7. Suivez les instructions s'affichant à l'écran.

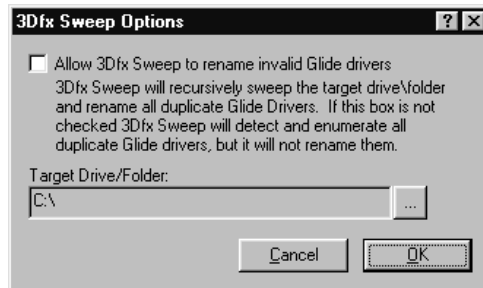


Figure 8: Ecran 3Dfx Sweep

5. Scan Line Interleave

Le kit est fourni avec un câble Scan Line Interleave (SLI) permettant de relier deux cartes Voodoo Dragon 2 au sein d'un seul ordinateur. Ce couplage permet de jouer certains jeux avec une résolution de 1024x768. Les performances et la jouabilité ne s'en seront que nettement améliorées.

Instructions pour l'installation :

1. Eteignez votre ordinateur.
2. Retirez le câble d'alimentation de la prise murale.
3. Otez le couvercle de l'ordinateur.
4. Otez la plaquette de protection d'un connecteur PCI libre.
5. Connectez le câble SLI à la connexion SLI de la seconde carte Voodoo Dragon 2.
6. Insérez la seconde carte Voodoo Dragon 2 dans le connecteur PCI libre et fixez-la à l'aide de la vis.
7. Connectez le câble SLI à la connexion F. Voir figure 1.
8. Refermez l'ordinateur.

La seconde carte Voodoo Dragon 2 communiquera par le câble SLI. Le câble d'extension-connexion VGA reste connecté à la première carte ainsi qu'indiqué au chapitre 2.

6. Dépannages

En cas de mauvais fonctionnement de votre carte Voodoo Dragon 2, passez en revue les solutions préconisées dans le tableau ci-après. Si le problème persiste, allez sur le site Internet de Trust (www.trust-site.com), ou prenez contact avec votre revendeur ou le Helpdesk de Trust. Notez à l'avance les données suivantes :

- Numéro du produit;
- Version de Windows utilisée;
- Type de processeur;
- Mémoire vive (RAM) de l'ordinateur;
- Type et mémoire de la carte VGA;
- Type de programme ou de jeu utilisé.

FRANÇAIS

| Problème | Cause | Solution préconisée |
|--------------------------------------------------------------|-------------------------------------------------------|-----------------------------------------------------------------------------|
| Absence d'image | Les câbles ne sont pas correctement connectés | Vérifier si les câbles sont bien connectés (voir figure 1) |
| Disparition de l'image. L'ordinateur redémarre spontanément. | L'alimentation de l'ordinateur est trop faible. | Remplacez l'alimentation de votre ordinateur par une autre, plus puissante. |
| Message d'erreur au démarrage de jeux | Le pilote de Voodoo Dragon 2 n'a pas été installé | Installez le pilote |
| | DirectX n'a pas été installé | (Ré)installez DirectX |
| | Le jeu utilise d'anciennes versions des pilotes 3Dfx. | Utilisez les nouvelles versions des pilotes. Voir chapitre 4.1 |
| Message d'erreur : 'Fichier DLL pas trouvé' | DirectX n'a pas été installé | (Ré)installez DirectX |

Voodoo Dragon 2

| | | |
|------------------------------------------------------------------|-----------------------------------------------------|-------------------------------------------------------------------------------------------------|
| Aucune amélioration de l'affichage à l'emploi de Voodoo Dragon 2 | Jeux sous DOS : patch non installé | Téléchargez le patch à partir du site Internet : www.3dfx.com |
| | DirectX n'a pas été installé | (Ré)installez DirectX |
| | 3Dfx Voodoo (2) n'a pas été sélectionné dans le jeu | Dans le jeu, sélectionnez 3dfx Voodoo (2) |
| Sonorité défectueuse | Utilisation d'anciennes versions des pilotes | Utilisez les pilotes de version plus récente pour votre carte son |

7. Spécifications

| | |
|-------------------------------|------------------------------------------|
| Compatibilité | Carte Diamond Monster 3D 2 |
| | Creative 3D Blaster Voodoo2 |
| | Toute type de carte VGA bus PCI / AGP |
| | PCI 2.1 |
| Mémoire EDO | 4 MB Frame Buffer 8 MB Texture Buffer |
| Accélération Direct3D | Windows 95 |
| | Windows 98 |
| Compatibilité avec les normes | Glide (uniquement en natif) |
| | Direct 3D |
| | Open GL (partiellement) |
| | Renderware |
| | SurRender |
| | Brender |
| | Scan Line Interleave |

FRANÇAIS

| Résolutions | |
|-------------|------------------------------------------------|
| 512x384 | |
| 640x400 | |
| 640x480 | |
| 800x600 | |
| 1024x768 | Résolution possible uniquement à l'aide du SLI |