

Easy Scan 9600 Plus

---

# Easy Scan 9600 Plus

Manuale d'istruzioni

ITALIANO

Versione 1.0

## Copyright

Nessuna parte del presente manuale può essere riprodotta o trasmessa con qualsiasi mezzo e in qualsiasi forma (elettronica o meccanica, compresa la fotocopia, la registrazione o i sistemi di memorizzazione ed estrazione dei dati) per qualsiasi scopo che non sia quello per uso personale senza l'autorizzazione scritta della casa produttrice.

## Rinuncia

La casa produttrice rinuncia in modo specifico a tutte le garanzie, sia implicite che esplicite, comprese ma non limitate a quelle implicite di commerciabilità e idoneità a un impiego particolare, relative al software, al/ai manuale/i, al materiale scritto e a qualsiasi altro hardware che accompagnano il prodotto. La casa produttrice si riserva il diritto di apportare modifiche o migliorie al prodotto in qualsiasi momento e senza l'obbligo di comunicare ad alcuno tali modifiche o migliorie.

La casa produttrice non si assume alcuna responsabilità per i danni diretti o indiretti che ne possono derivare, compresa la perdita di utili, o per qualsiasi altro danno di natura commerciale che possa derivare dall'impiego del prodotto.

\* Tutti gli nomi di prodotti o di società sono marchi o marchi registrati o marchi di assistenza dei rispettivi proprietari.

## Sommario

<b>1. Introduzione</b> .....	<b>2</b>
1.1 Convenzioni .....	2
1.2 Contenuto .....	2
1.3 Requisiti minimi del sistema .....	3
<b>2. Norme di sicurezza</b> .....	<b>4</b>
<b>3. Connessione</b> .....	<b>5</b>
<b>4. Installazione del software</b> .....	<b>6</b>
4.1 Installazione del programma TWAIN .....	6
4.2 Installazione di TextBridge .....	7
4.3 Installazione di Adobe PhotoDeluxe .....	8
<b>5. Uso dello scanner</b> .....	<b>10</b>
5.1 Attivazione del programma TWAIN .....	10
5.1.1 Dal menu Avvio .....	10
5.1.2 Dal software .....	10
5.2 Il programma TWAIN .....	11
5.2.1 Scheda Main .....	11
5.2.2 Scheda Advanced .....	14
5.2.3 Scheda Preferences .....	15
5.3 Uso del pulsante di digitalizzazione .....	15
<b>6. Uso di Adobe PhotoDeluxe</b> .....	<b>17</b>
6.1 Impostazione della scanner in occasione del primo utilizzo .....	17
6.2 Digitalizzazione con Adobe PhotoDeluxe .....	17
<b>7. Uso di TextBridge</b> .....	<b>19</b>
7.1 Impostazione dello scanner .....	19
7.2 Digitalizzazione con TextBridge Classic .....	19
<b>8. Risoluzione dei problemi</b> .....	<b>21</b>
<b>9. Specifiche</b> .....	<b>24</b>

## 1. Introduzione

Questo manuale è destinato agli utenti dello scanner Easy Scan 9600 Plus. Per l'installazione e l'uso di questo prodotto non sono richieste conoscenze specifiche.

Questo scanner funziona soltanto con Windows 95 / 98 e Windows NT 4.0.

**Attenzione:** *Questo scanner non funziona in ambiente MS-DOS, Windows 3.1x / NT 3.x e con un Apple Macintosh.*

### 1.1 Convenzioni

Nel presente manuale si utilizzano le seguenti convenzioni tipografiche per i comandi:

**<tasto>** In questo caso occorre premere il tasto il cui nome si trova fra le parentesi angolari.

**"System"** Si tratta di termini specifici di un programma, ad esempio quelli utilizzati da Windows.

**[DIR]** Il testo riportato con questi caratteri va digitato.

Le informazioni supplementari appaiono nel modo seguente:

**Attenzione:** *Spegnere il computer prima di collegare la tastiera.*

### 1.2 Contenuto

La confezione deve contenere quanto segue:

- Scanner
- Trasformatore
- Cavo di interfaccia
- CD-ROM con driver ed applicazioni
- CD-ROM con Adobe PhotoDeluxe
- Il presente manuale.

Se uno o più di questi elementi manca o è danneggiato, contattare il rivenditore.

### **1.3 Requisiti minimi del sistema**

- PC compatibile con CPU 80486 e 8 MB di RAM
- Microsoft Windows 95 / 98 o Windows NT 4.0
- Porta della stampante (EPP)
- Disco rigido con almeno 60 MB di spazio libero (per l'installazione)
- Scheda VGA, 256 colori
- Lettore di CD-ROM

## 2. Norme di sicurezza

Prima dell'uso leggere attentamente le seguenti norme di sicurezza:

1. Estrarre le spine dalle prese di corrente prima di pulire l'apparecchio. Non utilizzare detergenti liquidi o spray. Pulire l'apparecchio con un panno umido.
2. Non utilizzare l'apparecchio in ambienti umidi, come bagni, cantine umide, piscine, ecc.
3. Controllare che nulla poggi sul cavo di alimentazione. Non installare l'apparecchio in una posizione in cui il cavo può essere usurato o danneggiato.
4. Non inserire mai alcun oggetto in un'apertura dell'apparecchio, poiché esso potrebbe toccare punti o componenti sotto tensione e, di conseguenza, potrebbe provocare un forte shock elettrico o un incendio.
5. Non tentare di riparare da sé l'apparecchio. Il presente apparecchio può essere riparato soltanto da personale qualificato.
6. Nei casi seguenti occorre estrarre la spina dalla presa di corrente e far riparare l'apparecchio da personale qualificato:
  - a) Il cavo o la spina sono danneggiati o usurati;
  - b) Sono entrati dei liquidi nell'apparecchio;
  - c) L'apparecchio è caduto e/o l'alloggiamento è danneggiato.;
7. Non esporre il prodotto alla luce diretta del sole. La luce diretta del sole e un calore eccessivo possono danneggiare l'alloggiamento.

### 3. Connessione

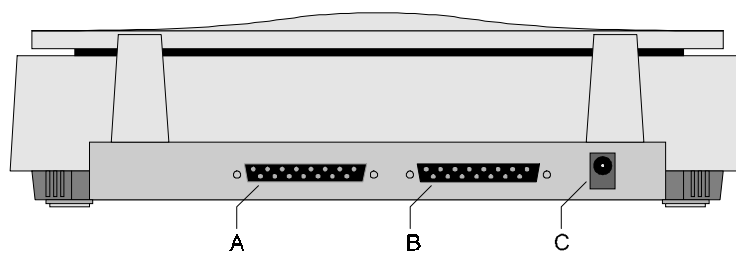
**Attenzione:** *Spegnere il computer prima di collegare le periferiche.*

Per collegare lo scanner al computer:

1. Spegnere il computer e tutte le periferiche collegate.
2. Estrarre la spina del cavo della stampante dalla porta parallela sul retro del computer (se presente).
3. Collegare il cavo della stampante (se presente) al connettore "Print" sul retro dello scanner (connettore B, figura 1).
4. Estrarre ora il cavo di interfaccia dalla confezione e collegarlo alla porta parallela del computer.
5. Collegare l'altra estremità del cavo al connettore "Host" dello scanner (connettore A, figura 1).
6. Collegare il cavo del trasformatore allo scanner (connettore C, figura 1).
7. Inserire il trasformatore in una presa di corrente.

Lo scanner (e la stampante) sono ora collegati. A questo punto si possono installare il driver e le applicazioni.

**Attenzione:** *Lo scanner si spegne e si accende automaticamente. Per questo motivo non è presente un interruttore di accensione/spegnimento.*



**Figura 1:** Retro dello scanner

## 4. Installazione del software

Tutti i file necessari per l'installazione dei driver e del software applicativo si trovano sul CD.

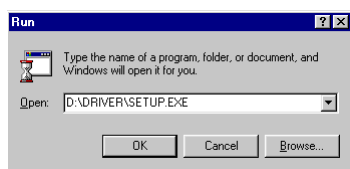
**Attenzione:** *Negli esempi si suppone che al disco fisso sia stata assegnata la lettera "C:" e all'unità CD-ROM la lettera "D:". Se il proprio computer utilizza altre lettere, sostituire di conseguenza le lettere negli esempi.*

Prima di poter utilizzare lo scanner in Windows è necessario installare il driver TWAIN e le applicazioni.

Chiudere tutti i programmi prima di installare il software.

### 4.1 Installazione del programma TWAIN

1. Riavviare Windows.
2. Inserire il CD con driver nell'unità CD-ROM.
3. Fare clic con il mouse su "Avvio" e selezionare "Esegui".
4. Nella riga di comando, digitare [D:\DRIVER\SETUP.EXE] (si veda la figura 2) e fare clic su OK.



**Figura 2: Avvio del programma di configurazione**

5. Verrà avviato il processo di installazione. I file verranno copiati sul disco rigido e verrà creato un gruppo di programmi.

Procedere ora con l'installazione del software.



## 4.2 Installazione di TextBridge

1. Fare clic con il mouse su “Avvio” e selezionare “Esegui”.
2. Nella riga di comando, digitare [D:\TBRIDGE\SETUP.EXE] (figura 2) e fare clic su “OK”. Verrà avviato il programma di installazione.
3. Selezionare la lingua da utilizzare durante l’installazione.
4. Nella finestra successiva, selezionare “Full Installation (software and scanner)” e quindi fare clic su “Continue”. Apparirà una schermata contenente le condizioni d’uso del programma.
5. Fare clic su “Yes” per accettare le condizioni e proseguire con l’installazione.
6. Selezionare tutte le lingue per il riconoscimento di testo (OCR) (Figura 3) e fare clic su “Continue”. In seguito verrà riconosciuto soltanto il testo scritto nelle lingue qui selezionate.



**Figura 3: Selezione delle lingue**

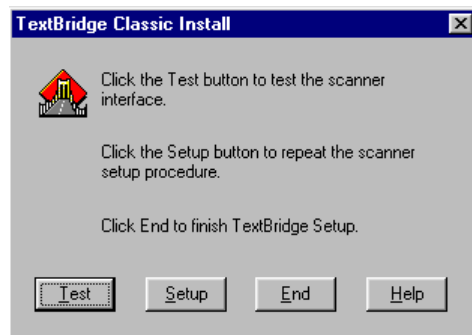
7. Fare clic su “Continue” per accettare la directory di installazione di TextBridge Classic.
8. Al termine dell’installazione va selezionato il tipo di scanner. Scegliere “TWAIN” e “Continue” (si veda la figura 4). Apparirà una finestra con i driver TWAIN disponibili.

ITALIANO



**Figura 4: Selezione della periferica di ingresso**

9. Dalla lista, scegliere "Trust Easy Scan 9600 Plus" e fare clic su "Select". Appairà una finestra come quella visualizzata nella figura 5.



**Figura 5: Termine dell'installazione**

10. Fare clic su "End" per terminare l'installazione.

### 4.3 Installazione di Adobe PhotoDeluxe

Adobe PhotoDeluxe è un programma per digitalizzare ed elaborare le immagini.

1. Inserire il CD-ROM 'Adobe PhotoDeluxe' nell'unità CD-ROM.
2. Fare clic con il mouse su 'Avvio' e selezionare 'Esegui' se l'installazione non inizia automaticamente.

3. Digitare nella riga di comando [D:\AUTORUN.EXE] (vedere la figura 2) e fare clic su 'OK'. Il programma di installazione apparirà sullo schermo.
4. Fare clic su 'Adobe PhotoDeluxe 2.0' per dare inizio all'installazione.
5. Selezionare 'Tipica' per eseguire l'installazione, e fare clic su 'Avanti' per continuare.
6. Nella finestra successiva occorre inserire i propri dati. Il numero di serie è citato sulla confezione del CD-ROM.
7. Seguire quindi le istruzioni sullo schermo per effettuare l'installazione.
8. Se si dispone di un modem, è possibile registrare il software elettronicamente. Se non si dispone di un modem, occorre disattivare la relativa opzione. Fare clic su 'Fine' per concludere l'installazione.

## 5. Uso dello scanner

Per poter utilizzare lo scanner è necessario avviare il programma TWAIN. Ciò può avvenire in due modi.

### 5.1 Attivazione del programma TWAIN

#### 5.1.1 Dal menu Avvio

Per attivare il programma TWAIN dal menu Avvio:

1. Fare clic su "Avvio".
2. Fare clic su "Programmi".
3. Selezionare "Trust Easy Scan 9600 Plus".
4. Selezionare il programma "Trust Easy Scan 9600 Plus".
5. Il programma TWAIN apparirà ora sullo schermo (si veda la figura 6).

#### 5.1.2 Dal software

Per attivare il programma TWAIN dal software:

1. Avviare il software applicativo, ad esempio Adobe PhotoDeluxe.
2. Fare clic su "Acquire" nel menu "File".
3. Fare clic su "Select TWAIN source...".
4. Selezionare lo scanner corretto dalla lista (Trust Easy Scan 9600 Plus V2.0) e fare clic su "Select".
5. Fare clic su "Acquire" nel menu "File" e selezionare "TWAIN".
6. Il programma TWAIN apparirà ora sullo schermo (si veda la figura 6).

Può darsi che la procedura sia diversa per altre applicazioni.  
Consultare il manuale dell'applicazione utilizzata.

## 5.2 Il programma TWAIN

Il programma TWAIN è composto da tre schede:

- Main (Principale)
- Advanced (Avanzata)
- Preferences (Preferenze)

### 5.2.1 Scheda Main

Le funzioni di base per utilizzare lo scanner sono visualizzate in questa scheda.

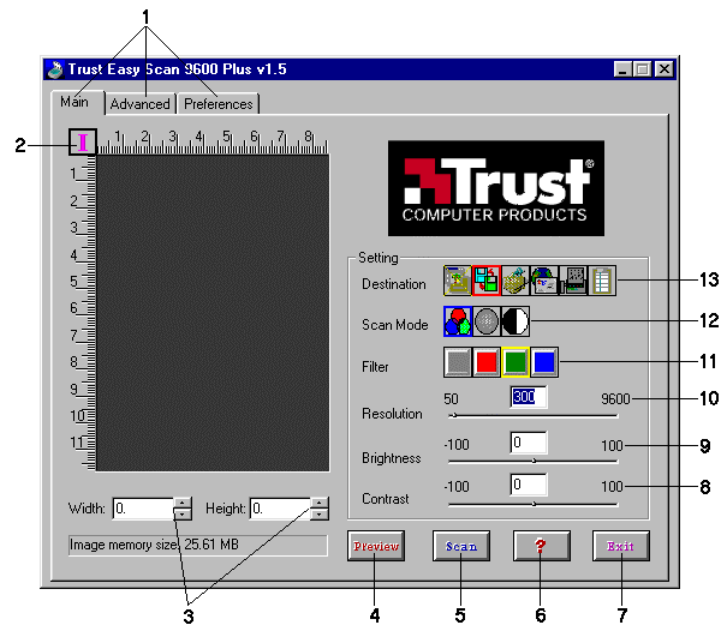


Figura 6: La scheda Main

	<b>Funzione</b>
1	<p>Passaggio da una scheda all'altra</p> <ul style="list-style-type: none"> <li>• <b>Main:</b> Contiene le funzioni di base per la digitalizzazione.</li> <li>• <b>Advanced:</b> Contiene le funzioni della scheda Main più le funzioni di correzione.</li> <li>• <b>Preferences:</b> Consente di scegliere le impostazioni preferite.</li> </ul>
2	Impostazione dell'unità di misura (pollici, cm, pixel)
3	Impostazione della lunghezza e della larghezza
4	Pulsante per la predigitalizzazione
5	Pulsante per la digitalizzazione
6	Attivazione della funzione di Guida
7	Chiusura della finestra TWAIN
8	Impostazione del contrasto
9	Impostazione della luminosità
10	Impostazione della risoluzione
11	Impostazione del filtro (grigio, rosso, verde e blu)
12	<p>Impostazione della modalità di digitalizzazione:</p> <ul style="list-style-type: none"> <li>• <b>Color Mode:</b> Digitalizzazione a colori (24 bit)</li> <li>• <b>Gray Mode:</b> Digitalizzazione in gradazioni di grigio (8-bit)</li> <li>• <b>Line Art Mode:</b> Digitalizzazione in bianco e nero (1 bit)</li> </ul>

13	<p>Impostazione della destinazione:</p> <ul style="list-style-type: none"><li>• <b>Send to Application:</b> L'immagine digitalizzata viene copiata nel software applicativo (attiva soltanto se si digitalizza dall'interno di un'applicazione, ad esempio TextBridge).</li></ul> <p>Tutte le altre opzioni sono attive soltanto se si è avviato TWAIN dal menu Avvio:</p> <ul style="list-style-type: none"><li>• <b>Send to Disk:</b> L'immagine digitalizzata viene salvata su dischetto o sul disco rigido.</li><li>• <b>Send to Printer:</b> L'immagine digitalizzata viene inviata alla stampante (è necessaria una stampante).</li><li>• <b>Send to Mail:</b> L'immagine digitalizzata viene inviata per posta elettronica. L'indirizzo di posta elettronica va immesso nella scheda "Preferences" (sono necessari un modem ed un account Internet).</li><li>• <b>Send to Fax:</b> L'immagine digitalizzata viene inviata per fax. Il numero di fax va immesso nella scheda "Preferences" (è necessario un modem che funzioni anche come fax).</li><li>• <b>Send to Clipboard:</b> L'immagine digitalizzata viene memorizzata temporaneamente negli Appunti. In un secondo tempo la si potrà incollare in un'altra applicazione.</li></ul>
----	---

### 5.2.2 Scheda Advanced

Oltre alle funzioni di base, questa finestra contiene alcune funzioni aggiuntive.

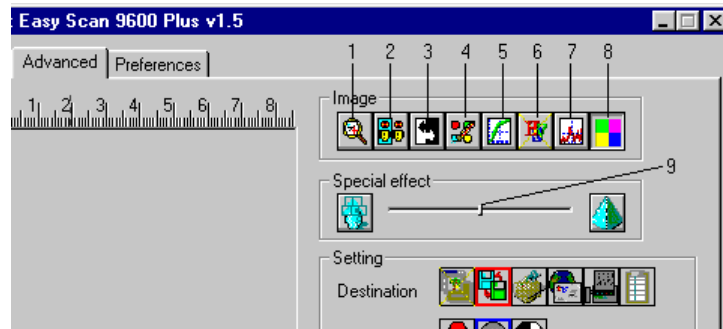


Figura 7: La scheda Advanced

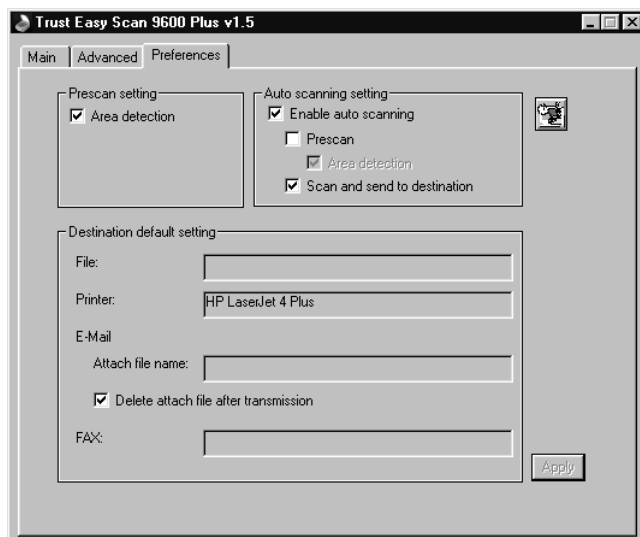
	Funzione
1	<b>Zoom:</b> Ingrandimento della visualizzazione dell'area digitalizzata
2	<b>Mirror:</b> Immagine speculare dell'area digitalizzata
3	<b>Invert:</b> Creazione del negativo
4	<b>Descreen:</b> Eliminazione dell'effetto moiré dagli stampati
5	<b>Gamma:</b> Impostazione gamma
6	<b>HSV:</b> Impostazione di colore, tonalità e saturazione
7	<b>Tone adjustment:</b> Aggiustamento dei colori
8	<b>Auto Color Control:</b> Impostazione automatica
9	<b>Special Effect:</b> Applicazione di effetti speciali (completamente a sinistra, immagine sfumata, centratura, immagine normale, completamente a destra, immagine nitida)

Le funzioni da 1 a 8 sono anche illustrate nella Guida. Per accedere alle informazioni di Guida fare clic sul pulsante "?" nella parte inferiore della finestra.



### 5.2.3 Scheda Preferences

In questa finestra si possono scegliere alcune impostazioni predefinite.



**Figura 8: Scheda Preferences**

**Prescan setting:** Attivazione e disattivazione della funzione di riconoscimento automatico della zona.

**Auto scanning setting:** Attivazione e disattivazione del pulsante di digitalizzazione. Si veda la sezione 5.3.

**Destination default setting:** Definizione della posizione per il salvataggio o l'invio dei file.

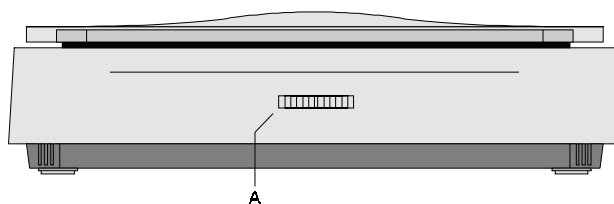
**Pulsante Monitor Calibration:** Calibrazione del valore gamma del monitor per renderlo uguale a quello dello scanner.

### 5.3 Uso del pulsante di digitalizzazione

Il pulsante di digitalizzazione si trova sul lato anteriore dello scanner (si veda la figura 9). Per digitalizzare utilizzando il pulsante di digitalizzazione:

1. Avviare il programma "Trust Easy Scan 9600 Plus". Si veda la sezione 5.1.1.
2. Individuare il pulsante di digitalizzazione automatica sul lato anteriore dello scanner (pulsante A, figura 9).
3. Premere il pulsante (A). Lo scanner inizierà il processo di digitalizzazione.
4. Se l'opzione "Prescan" è selezionata verrà prima effettuata una predigitalizzazione nella finestra di anteprima.
5. Lo scanner passa ora al riconoscimento automatico della zona da digitalizzare. La zona individuata in questa fase verrà utilizzata per la digitalizzazione vera e propria.
6. Viene effettuata la digitalizzazione ed il risultato viene inviato alla destinazione selezionata (file, applicazione, posta elettronica, fax, stampante o Appunti). Ciò funziona soltanto se è stata attivata l'opzione "Scan and Send to destination".

Il programma Trust Easy Scan 9600 Plus viene quindi chiuso.



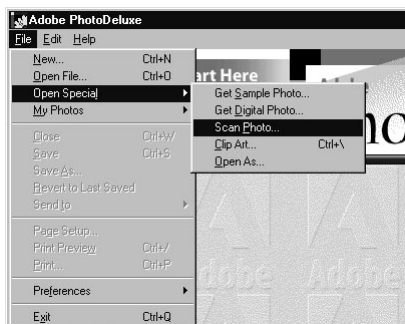
**Figura 9: Posizione del pulsante di digitalizzazione**

## 6. Uso di Adobe PhotoDeluxe

**Adobe PhotoDeluxe** è un programma con molte opzioni che consente di disegnare e di elaborare immagini. Esso consente di elaborare le immagini digitalizzate.

### 6.1 Impostazione della scanner in occasione del primo utilizzo

1. Avviare il programma "Adobe PhotoDeluxe".
2. Fare clic su "File", selezionare "Open Special" e quindi "Scan Photo..." (si veda la figura 10).



**Figura 10: Selezione e avvio di TWAIN**

3. Dalla finestra, selezionare "Trust Easy Scan 9600 Plus".
4. Fare clic su "OK".

Ora lo scanner è pronto all'uso.

### 6.2 Digitalizzazione con Adobe PhotoDeluxe

1. Avviare il programma "Adobe PhotoDeluxe".
2. Posizionare sullo scanner il documento da digitalizzare.
3. Fare clic su "File", selezionare "Open Special" e quindi "Scan Photo..." (si veda la figura 10). Apparirà la finestra di TWAIN.
4. Fare clic su "Preview" per ottenere una predigitalizzazione.
5. Selezionare con il mouse l'area da digitalizzare.

6. Selezionare la modalità di digitalizzazione a colori ("Color mode").
7. Selezionare la risoluzione desiderata. Valore consigliato: 300 dpi.
8. Fare clic su "Scan". Al termine della digitalizzazione l'immagine verrà trasferita ad Adobe PhotoDeluxe.
9. Dopo che lo scanner ha completato la digitalizzazione, fare clic su "Exit" per tornare a Adobe PhotoDeluxe. Ora si può ulteriormente modificare l'immagine.

Questa è una breve introduzione al programma. Per ulteriori informazioni consultare la Guida ("?") del programma stesso. Il CD-ROM contiene un manuale.

## 7. Uso di TextBridge

TextBridge è un programma che consente di digitalizzare del testo e quindi di modificarlo in un elaboratore di testi. Il CD-ROM contiene un manuale completo del programma.

### 7.1 Impostazione dello scanner

L'impostazione dello scanner per predisporlo all'uso del software avviene già durante l'installazione dell'applicazione.

### 7.2 Digitalizzazione con TextBridge Classic

1. Avviare TextBridge Classic.
2. Posizionare sullo scanner il documento da digitalizzare.
3. Premere il pulsante "GO" in TextBridge. Apparirà la finestra di TWAIN sullo schermo.
4. Fare clic su "Preview" per ottenere una predigitalizzazione.
5. Selezionare con il mouse l'area da digitalizzare.
6. Selezionare la modalità di digitalizzazione "Line art mode" (si veda la figura 6, opzione 12)
7. Impostare la risoluzione su 300 dpi.
8. Fare clic su "Scan". Al termine della digitalizzazione, TextBridge Classic chiederà se digitalizzare dell'altro materiale. A questo punto si possono digitalizzare altre pagine.
9. Fare clic su "END" per terminare la digitalizzazione. Il riconoscimento del testo avverrà automaticamente, dopodiché apparirà una finestra in cui il sistema chiede se salvare il testo digitalizzato.
10. Nella casella "File Name", digitare il nome da assegnare al file contenente il testo riconosciuto.
11. Nella casella "Save as Type", scegliere il formato del file. Scegliere un formato che sia riconosciuto dall'elaboratore di testi utilizzato. In caso di dubbio, scegliere "ASCII Std. (\*.txt)".
12. Fare clic su "Save" per salvare il file. Il procedimento di riconoscimento del testo è ora concluso.
13. Chiudere TextBridge Classic.

## Easy Scan 9600 Plus

---

Ora, per elaborare il testo digitalizzato appena salvato, è necessario un elaboratore di testi, in cui aprire il file salvato al punto 12.

TextBridge offre anche opzioni più avanzate. Per ulteriori informazioni consultare la Guida in linea e la documentazione sul CD.

## 8. Risoluzione dei problemi

Problema	Causa	Possibile soluzione
Appare la finestra "Cannot operate!"	Cavo di interfaccia non collegato.	Collegare correttamente il cavo di interfaccia (capitolo 3).
	Il trasformatore non è collegato.	Collegare correttamente il trasformatore (capitolo 3).
	La modalità della porta parallela non è impostata correttamente.	Scegliere la modalità EPP o normale per la porta parallela nel BIOS (consultare il manuale del computer o della scheda madre).
Impossibile attivare lo scanner.	Cavo di interfaccia non collegato.	Collegare correttamente il cavo di interfaccia (capitolo 3).
	Il trasformatore non è collegato.	Collegare correttamente il trasformatore (capitolo 3).
Il pulsante di digitalizzazione non funziona.	Il programma Trust Easy Scan 9600 Plus non è stato avviato.	Avviare il programma Trust Easy Scan 9600 Plus (capitolo 5.1.1).
	La digitalizzazione automatica non è attivata.	Attivare la digitalizzazione automatica ("Auto Scanning", capitolo 5.2.3) nel programma Trust Easy Scan 9600 Plus.
Il computer non si avvia se lo scanner è acceso.	La protezione dell'alimentazione del computer è attiva.	Accendere prima il computer e quindi lo scanner.

Easy Scan 9600 Plus

La digitalizzazione è troppo scura.	La regolazione del monitor è troppo scura.	Modificare la luminosità del monitor.
	La luminosità in TWAIN non è ben impostata.	Impostare correttamente la luminosità in TWAIN (capitolo 5.2.1).
La qualità della digitalizzazione è insoddisfacente.	Risoluzione troppo bassa.	Impostare la risoluzione su 300 dpi (capitolo 5.2.1).
	Il numero di colori selezionato per la scheda grafica è troppo basso.	Impostare la scheda grafica su almeno 65.536 colori.
	La lastra di vetro è sporca.	Pulire la lastra di vetro.
La stampante non reagisce.	Stampante incompatibile.	La connessione per la stampante dello scanner può dare dei problemi con alcune stampanti. Si consiglia di aggiungere una scheda della stampante.
	Lo scanner non è connesso alla rete elettrica.	Connettere lo scanner alla rete elettrica.
	La stampante funziona secondo il principio GUI.	Aggiungere una scheda della stampante separata o connettere la stampante direttamente alla porta parallela quando si vuole stampare.



Messaggio di errore durante la digitalizzazione.	Disco rigido pieno.	Lo spazio libero necessario sul disco rigido è pari a tre volte le dimensioni dell'immagine da digitalizzare. Lo spazio necessario è visualizzato nella finestra di Twain. Liberare dello spazio o scegliere una risoluzione più bassa.
	È stata selezionata una risoluzione troppo alta.	Scegliere al massimo 300 dpi per la digitalizzazione di una superficie A4.
	L'area selezionata è troppo grande.	Scegliere 4800 o 9600 dpi soltanto per originali piccoli (5x5 mm).

Controllare su Internet ([www.trust.com](http://www.trust.com)) le domande frequenti (FAQ) e l'ultima versione del driver.

Se, dopo aver provato queste soluzioni, ci sono ancora problemi nell'uso dello scanner, contattare il rivenditore.

Tenere pronti i seguenti dati:

1. Sistema operativo
2. Configurazione hardware
  - CPU (MHz)
  - Memoria (MB)
  - Spazio libero sul disco rigido (MB)
  - Scheda grafica: risoluzione e numero di colori
3. Impostazioni dello scanner
  - Modalità di digitalizzazione (colori, grigi, bianco e nero)
  - Risoluzione (dpi)
  - Trasferimento a (applicazione, stampante, ecc.)
  - Dimensioni
4. Versione del programma TWAIN
5. Nome e versione del software applicativo.

## 9. Specifiche

Tipo	Scanner orizzontale CIS
Risoluzione ottica (O x V)	300 x 600 dpi
Risoluzione massima grazie all'interpolazione	9600 x 9600 dpi
Modalità di digitalizzazione	<ul style="list-style-type: none"><li>• 1 bit bianco e nero</li><li>• 10 bit gradazioni di grigio</li><li>• 30 bit colori</li></ul>
Formato dei documenti	210 x 297 mm (A4) 8,5 x 11 pollici (Lettera)
Interfaccia	Porta parallela EPP / SPP
Alimentazione	<ul style="list-style-type: none"><li>• 220 Vca - 240 Vca</li><li>• 50 - 60 Hz</li><li>• Esterna</li></ul>
Potenza	15 Watt
Dimensioni (L x A x P)	270 x 70 x 375 mm
Peso (esclusa la confezione)	2,95 Kg