

Easy Scan 9600 Plus

Easy Scan 9600 Plus

Guía del usuario

ESPAÑOL

Versión 1.0

Declaración de Copyright

No está permitido reproducir ni transmitir ninguna parte de este manual, en ninguna forma ni por ningún medio, ya sea electrónico o mecánico, incluyendo las fotocopias, la grabación, o sistemas de almacenamiento y recuperación de información, y con ningún fin que no sea el uso personal del comprador, sin el previo permiso escrito del fabricante.

Declinación de Responsabilidades

El fabricante declina específicamente todas las garantías, ya sean expresas o implícitas, incluyendo, pero no limitándose a las garantías implícitas de comerciabilidad y de conveniencia para determinado fin, con respecto al software, los manuales que acompañan a los productos y el otro material escrito, así como cualquier otro hardware incluido. El fabricante se reserva el derecho de revisar o introducir mejoras en su producto en cualquier momento y sin la obligación de notificar a ninguna persona dichas revisiones o mejoras.

En ningún caso el fabricante será responsable de daños directos o indirectos, incluyendo la pérdida de ganancias o cualquier otro daño comercial, que se produzcan a consecuencia del uso de su producto.

* Todos los nombres de productos o empresas son marcas comerciales, marcas registradas o marcas de servicio de sus propietarios respectivos.

Índice

1. Introducción	2
1.1 Convenciones	2
1.2 Contenido	2
1.3 Requisitos mínimos del sistema.....	3
2. Normas de seguridad	4
3. Conexión	5
4. Instalación del software	6
4.1 Instalación del programa TWAIN	6
4.2 Instalación de TextBridge.....	6
4.3 Instalación de Adobe PhotoDeluxe	8
5. Trabajar con el escáner	10
5.1 Iniciar el programa TWAIN	10
5.1.1 Desde el menú Inicio	10
5.1.2 Desde el software	10
5.2 El programa TWAIN	11
5.2.1 Ventana Main	11
5.2.2 Ventana Advanced	13
5.2.3 Ventana Preferences	15
5.3 Utilizar el botón de escaneado.....	16
6. Trabajar con Adobe PhotoDeluxe	17
6.1 Configuración inicial del escáner.....	17
6.2 Escanear con Adobe PhotoDeluxe	17
7. Trabajar con TextBridge	19
7.1 Configurar el escáner.....	19
7.2 Escanear con TextBridge Classic	19
8. Resolución de problemas	21
9. Especificaciones	23

1. Introducción

Este manual está destinado a los usuarios del escáner Easy Scan 9600 Plus. Para la instalación y el uso de este producto no se necesitan conocimientos previos.

Este escáner solamente funciona con Windows 95/98 y Windows NT 4.0.

Aviso: *Este escáner no funciona con MS-DOS, Windows 3.1x / NT 3.x o Apple Macintosh.*

1.1 Convenciones

En el manual se representan los comandos de la siguiente manera:

<tecla> Aquí tiene que pulsar una tecla. El nombre de la tecla va entre los signos < >.

'Sistema' Se trata de un término específico de un programa. Aquí se indican los términos que se utilizan, por ejemplo, en Windows.

[DIR] Usted debe teclear el texto en este tipo de letra.

La información adicional se indica del siguiente modo:

Aviso: *Apague el ordenador antes de conectar el teclado.*

1.2 Contenido

El paquete del escáner debe incluir los siguientes artículos:

- Escáner;
- Adaptador eléctrico;
- Cable interface;
- CD-ROM con drivers y aplicaciones;
- CD-ROM con Adobe PhotoDeluxe;
- Este manual.

Si alguno de estos componentes falta o está dañado, póngase en contacto con su distribuidor.

1.3 Requisitos mínimos del sistema

- PC compatible con CPU 80486 y 8 MB de RAM
- Microsoft Windows 95/98 o Windows NT 4.0
- Puerto de impresora (EPP)
- Disco duro con un mínimo de 60 MB de espacio libre (antes de la instalación)
- Tarjeta VGA, 256 colores
- Unidad de CD-ROM

2. Normas de seguridad

Lea las siguientes instrucciones antes de usar el aparato:

1. Desconecte todos los enchufes antes de limpiar el aparato. No utilice productos de limpieza líquidos ni pulverizadores. Limpie el aparato con un paño húmedo.
2. No utilice este aparato en lugares húmedos como cuartos de baño, sótanos húmedos, piscinas, etc.
3. Procure que no haya nada encima del cable eléctrico. No ponga el aparato en un lugar donde el cable eléctrico pueda desgastarse o dañarse.
4. Nunca introduzca objetos en las ranuras de la parte exterior del aparato porque podría tocar componentes de alta tensión. Esto podría causar incendios o fuertes descargas eléctricas.
5. No intente reparar el aparato usted mismo. El mantenimiento de este aparato solamente debe ser efectuado por personal cualificado.
6. Si se produce alguna de las siguientes situaciones debe desconectar el enchufe de la toma mural y ponerse en contacto con un técnico para que le repare el aparato:
 - a) el cable o el enchufe está dañado o desgastado;
 - b) ha entrado líquido en el aparato;
 - c) el aparato se ha caído y/o la caja se ha dañado;
7. No coloque este producto en un lugar donde le pueda dar directamente el sol. La exposición directa a los rayos de sol o a un calor excesivo puede dañar la caja.

3. Conexión

Aviso: *Apague el ordenador antes de conectar los periféricos.*

Ejecute los siguientes pasos para conectar el escáner al ordenador:

1. Apague el ordenador y todos los periféricos conectados a él.
2. Desenchufe el cable de impresora del puerto paralelo situado en la parte posterior del ordenador (si hay).
3. Conecte el cable de impresora (si hay) al puerto 'Print' situado en la parte posterior del escáner (conector B, figura 1).
4. Saque ahora el cable interface del embalaje. Conecte este cable al puerto paralelo del ordenador.
5. Conecte el otro extremo del cable al puerto 'Host' del escáner (conector A, figura 1).
6. Conecte el cable del adaptador eléctrico al escáner (conector C, figura 1).
7. Introduzca el adaptador eléctrico en una toma mural.

El escáner (y la impresora) están ahora conectados. Ya está listo para instalar el driver y las aplicaciones.

Aviso: *El escáner se enciende y se apaga automáticamente. Por consiguiente el escáner no tiene interruptor para encender o apagar el aparato.*

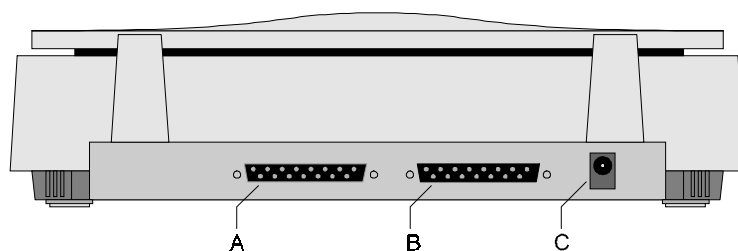


Figura 1: Parte posterior del escáner

4. Instalación del software

Todos los archivos necesarios para la instalación de los drivers y del software de aplicación están incluidos en el CD.

Aviso: *En los ejemplos se indican las unidades del siguiente modo: el disco duro es la unidad 'C:', el reproductor de CD-ROM es la unidad 'D:'. Cambie estas letras si en su sistema se indican de otra manera.*

Para poder usar el escáner en Windows, debe instalar primero el driver del programa TWAIN y las aplicaciones.

Cierre todos los programas antes de instalar el software.

4.1 Instalación del programa TWAIN

1. Reinicie Windows.
2. Introduzca el CD con el driver en la unidad de CD-ROM.
3. Haga clic con el ratón en 'Inicio', elija 'Ejecutar'
4. Teclee en la línea de comandos [D:\DRIVER\SETUP.EXE] (véase la figura 2) y haga clic en 'Aceptar'.

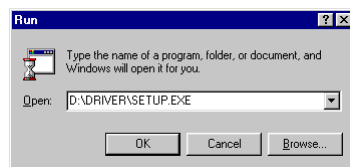


Figura 2: Iniciar instalación

5. El proceso de instalación empieza ahora. Los archivos se copian en el disco duro y se abre un grupo de programas.

Prosigua ahora con la instalación del software.

4.2 Instalación de TextBridge

1. Haga clic con el ratón en 'Inicio' y elija 'Ejecutar';
2. Teclee en la línea de comandos [D:\TBRIDGE\SETUP.EXE] (figura 2) y haga clic en 'Aceptar'. El programa para la instalación empezará a ejecutarse ahora.
3. Elija el idioma que quiera usar durante la instalación;

4. Elija en la próxima ventana 'Full Installation (software and scanner)' y a continuación haga clic en 'Continue'. Aparecerá una ventana con el acuerdo de licencia;
5. Haga clic en 'Yes' para aceptar la licencia y continuar con la instalación;
6. Elija todos los idiomas para el reconocimiento OCR (figura 3) y haga clic en 'Continue'. El programa solamente reconocerá textos en los idiomas que haya seleccionado;



Figura 3: Seleccionar idiomas

7. Haga clic en 'Continue' para aceptar el directorio de instalación de TextBridge Classic;
8. Después de la instalación, deberá seleccionar el tipo de escáner. Elija 'TWAIN' y 'Continue' (continuar) (véase la figura 4). Aparecerá una ventana con los drivers de TWAIN presentes;



Figura 4: Seleccionar un aparato para la entrada

9. Elija de la lista el 'Trust Easy Scan 9600 Plus' y haga clic en 'Select'. Aparecerá una ventana como en figura 5;

ESPAÑOL

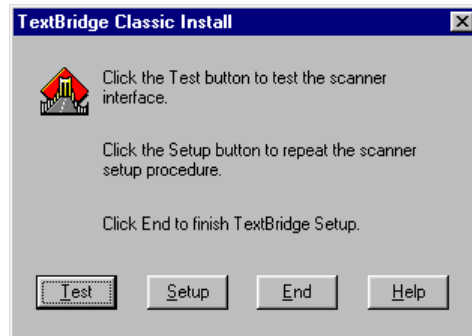


Figura 5: Concluir instalación

10. Haga clic en 'End' para concluir la instalación.

Después de la instalación de TextBridge Classic se debe continuar con la instalación de Adobe PhotoDeluxe. Adobe PhotoDeluxe se ha incluido en un CD-ROM aparte.

4.3 Instalación de Adobe PhotoDeluxe

Adobe PhotoDeluxe es un programa con el cual puede escanear y adaptar imágenes.

1. Introduzca el CD-ROM 'Adobe PhotoDeluxe' en la unidad de CD-ROM.
2. Con el ratón, haga clic en 'Inicio' y seleccione 'Ejecutar' si la instalación no se inicia automáticamente.
3. Teclee en la línea de comandos D:\AUTORUN.EXE] (véase la figura 2) y haga clic en 'Aceptar'. El programa de instalación aparecerá en la pantalla.
4. Haga clic en 'Adobe PhotoDeluxe 2.0' para iniciar la instalación.
5. Elija 'Typical' para concluir la instalación. Haga clic en 'Next' para continuar.
6. En la próxima ventana debe introducir sus datos. El número de serie está en la caja del CD-ROM.
7. Siga las instrucciones que aparecen en la pantalla para concluir la instalación.
8. Si tiene módem, puede registrar el software electrónicamente. Si no tiene módem, debe desactivar esta opción. Haga clic en 'Finish' para terminar la instalación.

ESPAÑOL

5. Trabajar con el escáner

Para poder trabajar con el escáner debe iniciar el programa TWAIN. Este programa se puede iniciar de dos maneras.

5.1 Iniciar el programa TWAIN

5.1.1 Desde el menú Inicio

Para iniciar el programa TWAIN desde el menú Inicio debe ejecutar los siguientes pasos.

1. Haga clic en 'Inicio'.
2. Haga clic en 'Programas'.
3. Elija 'Trust Easy Scan 9600 Plus'.
4. Elija el programa 'Trust Easy Scan 9600 Plus'.
5. Ahora aparecerá en la pantalla el programa TWAIN (véase la figura 6).

5.1.2 Desde el software

Para activar el programa TWAIN desde el software debe ejecutar los siguientes pasos:

1. Inicie el software de aplicación, por ejemplo, Adobe PhotoDeluxe.
2. Haga clic en 'Acquire' en el menú 'File'.
3. Haga clic en 'Select TWAIN source...'.
4. Seleccione de la lista el escáner apropiado (Trust Easy Scan 9600 Plus V2.0) y haga clic en 'Select'.
5. Haga clic en 'Acquire' del menú 'File' y seleccione 'TWAIN'.
6. Ahora aparecerá en la pantalla el programa TWAIN (véase la figura 6).

Es posible que estos pasos no correspondan completamente con la aplicación que está utilizando. Consulte el manual de la aplicación.

5.2 El programa TWAIN

El programa TWAIN consiste en 3 fichas:

- Main (principal)
- Advanced (avanzado)
- Preference (preferencias)

5.2.1 Ventana Main

En esta página encontrará las funciones básicas para trabajar con el escáner.

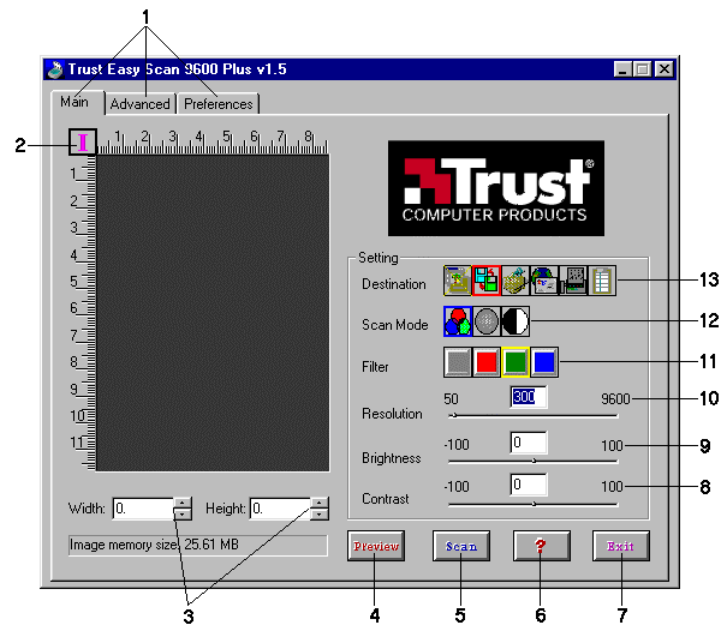


Figura 6: La ventana Main

ESPAÑOL

	Función
1	<p>Cambiar entre las diversas ventanas.</p> <ul style="list-style-type: none"> • Main: Esta ventana contiene las funciones básicas para escanear. • Advanced: Esta ventana contiene las mismas funciones que la Ventana Main pero además le han añadido funciones de corrección. • Preferences: En esta ventana puede fijar las configuraciones de preferencia.
2	Configurar la unidad de medida (pulgada, cm, pixel).
3	Configurar la longitud y el ancho.
4	Botón de escaneado de prueba.
5	Botón de escaneado.
6	Activar la función de ayuda.
7	Cerrar la ventana TWAIN.
8	Configurar el contraste.
9	Configurar la claridad.
10	Configurar la resolución.
11	Configurar el filtro (gris, rojo, verde y azul).
12	<p>Configurar el modo de escaneado</p> <ul style="list-style-type: none"> • Color Mode: Escanear en color (24 bits). • Gray Mode: Escanear en tonos de gris (8 bits). • Line Art Mode: Escanear en blanco/negro (1 bit).

13	<p>Configurar el destino.</p> <ul style="list-style-type: none"> • Send to Application: la imagen escaneada se copia en el software de aplicación. Funciona solamente si escanea desde una aplicación (por ejemplo TextBridge). <p>Las demás opciones funcionan si ha iniciado TWAIN desde el menú Inicio.</p> <ul style="list-style-type: none"> • Send to Disk: La imagen escaneada se guarda en un disquete o en el disco duro. • Send to Printer: La impresora imprime la imagen escaneada. (Necesita impresora) • Send to Mail: La imagen escaneada se envía por correo electrónico. Debe introducir la dirección de correo electrónico en la Ventana Preferences. (Necesita un módem y tiene que estar conectado a Internet.) • Send to Fax: La imagen escaneada se envía por fax. Debe introducir el número de fax en la Ventana Preferences. (Necesita un módem con dispositivo de fax.) • Send to Clipboard: La imagen escaneada se guarda temporalmente en el portapapeles. Más tarde puede insertar la imagen en otra aplicación.
----	--

5.2.2 Ventana Advanced

En esta ventana se han añadido funciones adicionales a las funciones básicas.

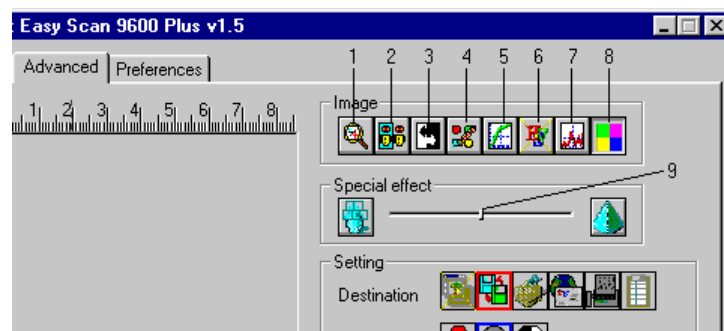


Figura 7: La ventana Advanced

	Función
1	Zoom: Ampliar la visualización del área de escaneado.
2	Mirror: Voltrear el área de escaneado
3	Invert: Configurar en negativo
4	Descreen: Eliminar los efectos moiré del material impreso
5	Gamma: Configurar el valor de gamma
6	HSV (MSC): Configurar el matiz, la saturación y el color
7	Tone adjustment: Ajustar colores
8	Auto Color Control: Configuración automática
9	Special effect: Crear efectos especiales. (Completamente a la izquierda, imagen borrosa; centrado, imagen normal; completamente a la derecha, imagen nítida)

Las funciones 1 - 8 también se explican en la opción de ayuda. Pulse para eso el botón '?' situado en la parte inferior de la ventana.

5.2.3 Ventana Preferences

En esta ventana puede fijar ciertas configuraciones de preferencia.

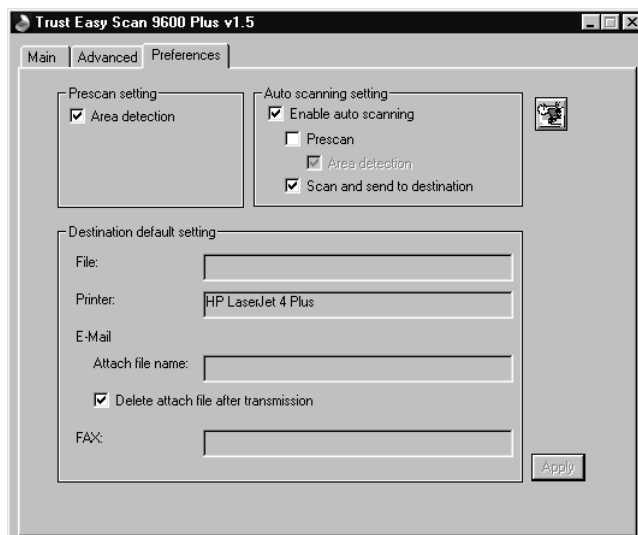


Figura 8: La ventana Preferences

Prescan setting: Activar y desactivar 'reconocimiento automático del área'.

Auto scanning setting: Activar y desactivar el botón de escaneado. Véase el capítulo 5.3.

Destination default setting: Definir el lugar donde se han de guardar o enviar los archivos.

Monitor Calibration button: Igualar el valor de gamma del monitor al valor de gamma del escáner.

5.3 Utilizar el botón de escaneado

El botón de escaneado se halla en la parte delantera del escáner (véase la figura 9). Siga los puntos que se indican abajo para poder escanear con el botón de escaneado.

1. Inicie el programa 'Trust Easy Scan 9600 Plus' (Véase el capítulo 5.1.1).
2. Busque el botón de escaneado automático que se halla en la parte delantera del escáner. (Botón A, figura 9)
3. Pulse el botón (A). El escáner empezará ahora el proceso de escaneado.
4. Si ha activado la función de preescaneado, se hará un escaneado de prueba. El resultado se visualizará en la ventana de previsualización.
5. El escáner realizará el reconocimiento del área a escanear. Esta área se usa para el escaneado.
6. El escaneado empieza y el resultado se envía al destino (archivo, aplicación, correo electrónico, fax, impresora o portapapeles) que haya elegido. Este proceso se llevará a cabo si ha activado la opción 'Scan and Send to destination' (escanear y enviar a destino).

Después de concluir este proceso el programa Trust Easy Scan 9600 Plus se cierra.

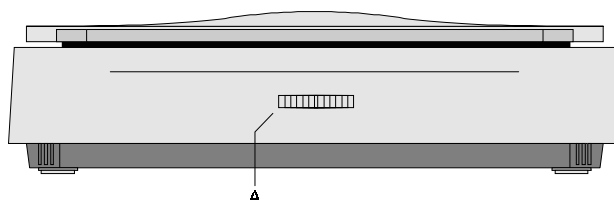


Figura 9: Posición del botón de escaneado

6. Trabajar con Adobe PhotoDeluxe

Adobe PhotoDeluxe es un programa de tratamiento y procesamiento de imágenes con muchas opciones. Mediante este programa puede adaptar las imágenes escaneadas.

6.1 Configuración inicial del escáner

1. Inicie el programa 'Adobe PhotoDeluxe'.
2. Haga clic en 'File', elija 'Open Special' y a continuación 'Scan Photo...' (Véase la figura 10)

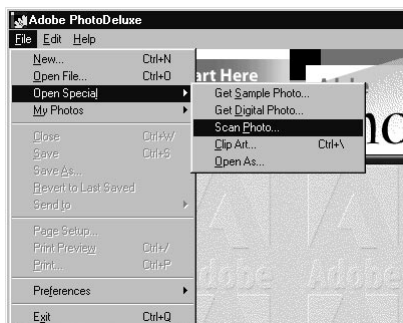


Figura 10: Seleccionar TWAIN, iniciar TWAIN

3. Seleccione de la ventana 'Trust Easy Scan 9600 Plus'
4. Haga clic en 'OK' (seleccionar).

Ahora ya tiene configurado el escáner para poderlo usar.

6.2 Escanear con Adobe PhotoDeluxe

1. Inicie el programa 'Adobe PhotoDeluxe'.
2. Coloque el documento que va a escanear en el escáner.
3. Haga clic en 'File', elija 'Open Special' y elija a continuación 'Scan Photo...' (véase la figura 10). Aparecerá la ventana TWAIN.
4. Haga clic en 'Preview' para hacer un escaneado de prueba.
5. Configure con el ratón el área que quiera escanear.
6. Configure el modo de escaneado en 'Color mode'.

Easy Scan 9600 Plus

7. Configure la resolución deseada. Aconsejamos: 300 dpi.
8. Haga clic en 'Scan'. Después del escaneado, la imagen es transportada a Adobe PhotoDeluxe.
9. Cuando el escáner esté listo, haga clic en 'Exit' para volver a Adobe PhotoDeluxe. Ahora puede seguir con la adaptación de la imagen-

Ésta es una introducción breve del programa. Consulte la función de ayuda '?' del programa para obtener información más detallada. En el CD-ROM se ha incluido un manual.

7. Trabajar con TextBridge

TextBridge es un programa para escanear textos y modificar textos mediante un programa de tratamiento de textos. En el CD-ROM encontrará un manual más detallado de este programa.

7.1 Configurar el escáner

Durante la instalación de la aplicación ya se realiza la configuración del escáner para poder usar el software.

7.2 Escanear con TextBridge Classic

1. Inicie TextBridge Classic.
2. Coloque el documento que se debe escanear en el escáner.
3. Pulse el botón 'GO' en TextBridge. Ahora aparecerá la ventana TWAIN en la pantalla.
4. Haga clic en 'Preview' para hacer un escaneado de prueba.
5. Configure con el ratón el área que quiera escanear.
6. Configure el modo de escaneado en 'Line art mode' (véase la figura 6, opción 12).
7. Configure la resolución a 300 dpi.
8. Haga clic en 'Scan'. Después de concluir el escaneado, TextBridge Classic preguntará si se debe escanear algo más. Puede escanear más páginas si lo desea.
9. Haga clic en 'END' para terminar el escaneado. El reconocimiento de texto empezará ahora. A continuación aparecerá una ventana en la que se debe indicar si quiere guardar el texto escaneado.
10. Teclee un nombre para el texto reconocido en 'File Name'.
11. Elija en 'Save as Type' el formato del archivo. Elija aquí un formato de archivo que pueda reconocer su programa de tratamiento de textos. Si duda, elija 'ASCII Std. (*.txt)'.
12. Haga clic en 'Save' para guardar el archivo. Ahora ya ha acabado el proceso de reconocimiento.
13. Cierre TextBridge Classic.

Easy Scan 9600 Plus

Para poder procesar el texto escaneado que ha guardado, necesita un programa de tratamiento de textos. Dé el nombre del archivo que ha guardado en el punto 12.

TextBridge tiene más opciones avanzadas. Consulte la ayuda en pantalla y la documentación del CD para obtener más información.

8. Resolución de problemas

Problema	Causa	Posible solución
Aparece la ventana 'Cannot operate!'.	El cable interface no está conectado.	Conecte el cable interface correctamente (capítulo 3)
	El adaptador eléctrico no está conectado.	Conecte el adaptador eléctrico correctamente (capítulo 3).
	El modo del puerto paralelo no está bien configurado.	Configure el puerto paralelo en el modo EPP o en el modo normal en su BIOS (véase el manual del ordenador / de la placa principal).
No puede activar el escáner.	El cable interface no está conectado.	Conecte el cable interface correctamente (capítulo 3)
	El adaptador eléctrico no está conectado.	Conecte el adaptador eléctrico correctamente (capítulo 3)
El botón de escaneado no funciona.	No se ha iniciado el programa Trust Easy Scan 9600 Plus.	Inicie el programa Trust Easy Scan 9600 Plus (capítulo 5.1.1).
	No se ha activado el escaneado automático.	Active 'Auto Scanning' (capítulo 5.2.3) en el programa Trust Easy Scan 9600 Plus.
El ordenador no se enciende cuando el escáner está encendido.	El dispositivo de seguridad de la alimentación del ordenador está conectado.	Conecte primero el ordenador y después el escáner.
La imagen	El monitor está	Cambie la claridad del

Easy Scan 9600 Plus

escaneada es demasiado oscura.	configurado demasiado oscuro.	monitor.
	La claridad en TWAIN no se ha configurado correctamente.	Configure la claridad de TWAIN correctamente (capítulo 5.2.1).
La imagen escaneada es de mala calidad.	La resolución se ha configurado en un valor demasiado bajo.	Configure la resolución a 300 dpi (capítulo 5.2.1).
	Se ha configurado un número insuficiente de colores en el adaptador de la pantalla.	Configure el adaptador de la pantalla en 65.536 colores como mínimo.
	El cristal está sucio.	Limpie el cristal.
La impresora no reacciona.	La impresora es incompatible.	La conexión para impresora del escáner puede tener problemas con algunas impresoras. Se recomienda incorporar una tarjeta de impresora.
	El escáner no está conectado a la red eléctrica.	Asegúrese de que el escáner esté conectado a la red eléctrica.
	La impresora funciona según el principio GUI.	Use una tarjeta de impresora aparte o conecte su impresora directamente al puerto paralelo si quiere imprimir.

Mensaje de error durante el escaneado.	El disco duro está lleno.	Necesita como espacio libre en el disco duro el espacio de la imagen a escanear multiplicado por tres. El espacio necesario se puede ver en la ventana TWAIN. Haga espacio o elija una resolución inferior.
	Se ha elegido una resolución demasiado alta.	Elija como máximo 300 dpi al escanear un documento de formato A4.
	Se ha seleccionado una superficie demasiado grande.	Elija 4800 o 9600 dpi solamente con originales pequeños (5x5 mm).

Controle en Internet (www.trust.com) el apartado FAQ (preguntas usuales) y la última versión del driver.

Si después de haber intentado estas soluciones sigue teniendo problemas con el escáner, póngase en contacto con el distribuidor. Tenga preparados los siguientes datos:

1. Sistema operativo
2. Configuración del hardware
 - CPU (MHz)
 - Memoria (MB)
 - Espacio libre en el disco duro (MB)
 - Adaptador de la pantalla: resolución y número de colores
3. Configuraciones del escáner
 - Modo de escaneado (color, gris, blanco-negro)
 - Resolución (dpi)
 - Transportar a (aplicación, impresora, etc.)
 - Dimensión:
4. Versión de programa TWAIN
5. Nombre y versión del software de aplicación

ESPAÑOL

9. Especificaciones

Tipo	Escáner CIS plano
------	-------------------

Easy Scan 9600 Plus

Resolución óptica (H x V)	300 x 600 dpi
Resolución máxima por interpolación	9600 x 9600 dpi
Modo de escaneado	<ul style="list-style-type: none">• 1 bit blanco-negro• 10 bits tono de grises• 30 bits color
Formato del documento	210 x 297 mm (A4) 8,5 x 11 pulgadas (Letter)
Interface	Puerto paralelo EPP / SPP
Fuente eléctrica	<ul style="list-style-type: none">• 220 VCA – 240 VCA• 50 - 60 Hz• externo
Potencia	15 Vatios
Dimensiones (ancho x alto x profundo)	270 x 70 x 375 mm
Peso (sin embalaje)	2,95 Kg