

Voodoo Dragon

Manuel de l'utilisation

Version 1.0

Note concernant les droits d'auteur

Aucune partie de ce manuel ne peut être reproduite ou transmise sous toute forme ou par tout moyen que ce soit, électronique ou mécanique, y compris par photocopie, enregistrement ou systèmes de stockage d'informations et de recherche documentaire à d'autres fins que pour l'usage personnel de l'acheteur, sans l'autorisation écrite préalable du fabricant.

Note concernant le déni de responsabilité

Le fabricant dénie spécifiquement toute responsabilité en matière de garantie, expresse ou tacite, y compris, mais sans limitation, les garanties tacites de commercialisation et d'adaptation à un usage particulier, concernant le logiciel, le(s) manuel(s) accompagnant le produit et la documentation écrite ainsi que tout autre matériel l'accompagnant. Le fabricant se réserve le droit de réviser ou d'améliorer son produit à tout moment sans obligation de préavis concernant de telles révisions ou améliorations.

En aucun cas le fabricant ne sera tenu responsable de dommages indirects ou fortuits, y compris toute perte de bénéfices ou tout autre dommage liés à l'activité commerciale résultant de l'utilisation de son produit.

Tous les noms de sociétés ou de produits sont des marques de fabrique, des marques déposées ou des marques de services de leurs propriétaires respectifs.

Table des matières

1. Introduction.....	2
2. Installation de la carte.....	4
3. Installation du logiciel.....	6
4. Modification des propriétés.....	8
5. Dépannage.....	9
6. Spécifications techniques.....	11

FRANÇAIS

1. Introduction

Ce manuel est destiné à faciliter l'installation et l'utilisation de la carte Voodoo Dragon, basée sur le chipset 3Dfx (3D temps réel) de Voodoo Graphics. Cette carte améliore sensiblement l'affichage à l'écran des jeux conçus pour le 3Dfx. La carte Voodoo Dragon cohabite parfaitement avec la carte VGA déjà en place, grâce à un câble d'extension-connexion spécial.

Les images figurant dans ce manuel peuvent être différentes de celles affichées sur votre écran. En cas d'incohérences, consultez le manuel de votre version Windows.

Configuration minimum :

- Ordinateur doté d'un Pentium 100;
- 16 Mo de mémoire vive;
- Système d'exploitation Windows 95 ou 98;
- Une carte VGA de 1 Mo bus PCI ou AGP;
- Un connecteur PCI libre.

Conventions typographiques :

<touche> Indique que vous devez appuyer sur la touche dont le nom se trouve entre les crochets.

'Système' Terme spécifique à un programme. Sont indiqués ainsi les termes propres, par exemple, à Windows.

[DIR] Les textes entre crochets droits doivent être saisis.

Tout complément d'information est annotée de la façon suivante :

Attention : *Mettez l'ordinateur hors tension avant de l'ouvrir.*

L'emballage du Voodoo Dragon doit comporter les éléments suivants :

- Voodoo Dragon;
- Câble d'extension-connexion VGA;
- CD-ROM avec pilotes et applications;
- Ce manuel.

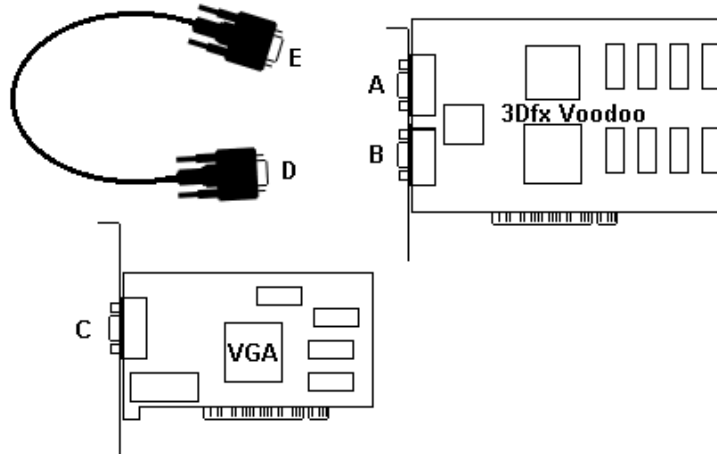
Veillez contacter votre revendeur lorsqu'un élément manque.

FRANÇAIS

2. Installation de la carte

Attention: *Veillez à ôter la fiche électrique de la prise murale avant d'ouvrir le boîtier de l'ordinateur. Vous pouvez encourir des lésions ou votre ordinateur peut être endommagé lorsque des travaux sont effectués à l'intérieur de l'ordinateur alors que le PC est encore relié au réseau électrique. Les systèmes ATX peuvent en effet se mettre automatiquement sous tension en cas d'adjonction ou de retrait d'une carte.*

1. Mettez l'ordinateur hors tension.
2. Enlevez la fiche électrique de la prise murale.
3. Otez le couvercle de l'ordinateur (consultez éventuellement le manuel de votre ordinateur).
4. Otez la barrette métallique protégeant le connecteur PCI libre.
5. Insérez la carte Voodoo Dragon dans le connecteur PCI libre et vissez-la.
6. Refermez l'ordinateur.
7. Déconnectez, côté ordinateur, le câble image (câble signal vidéo) reliant l'écran à l'ordinateur.
8. Branchez le connecteur E au port de connexion C (la sortie VGA de votre ordinateur).
9. Branchez le connecteur D au port de connexion B.
10. Connectez le câble image vidéo au port de connexion A.
11. Allumez l'ordinateur.



FRANÇAIS

Figure 1 : Connexion de la carte Voodoo Dragon

- A Connecteur (femelle) Monitor VGA
- B Câble d'extension-connexion (mâle)
- C Connecteur carte VGA
- D Connecteur (femelle) câble d'extension-connexion
- E Connecteur (mâle) câble d'extension-connexion

3. Installation du logiciel

La carte Voodoo Dragon étant entièrement compatible Plug & Play (PnP), elle sera automatiquement reconnue par votre ordinateur. Procédez à l'installation de la manière suivante :

1. Démarrez Windows.
2. La carte Voodoo Dragon sera automatiquement reconnue et Windows vous demandera d'opérer l'installation du pilote correspondant. Vous verrez alors s'ouvrir une boîte de dialogue semblable à la figure 2 ci-après :



Figure 2 : Reconnaissance automatique de Windows

3. Placez dans le lecteur le CD-ROM comportant les pilotes.
4. Cliquez sur 'Next' (Suivant).
5. Cliquez sur 'Browse' (Parcourir).
6. Saisissez [D:\DRIVER] et tapez sur la touche <Entrée>. Au cas où votre lecteur de CD-ROM aurait une autre lettre que le D, saisissez la lettre attribuée à votre CD-ROM, par exemple E (au lieu de D).
7. Cliquez sur 'Finish' (Terminer). Le pilote est installé.

8. Redémarrez votre ordinateur.
9. Cliquez sur le bouton 'Start' (Démarrer) sur la barre des tâches et dans le menu choisissez l'option 'Run' (Exécuter).
10. Saisissez la ligne [D:\DIRECTX5\DX5ENG] pour pouvoir installer DirectX5. Appuyez ensuite sur la touche <Entrée> pour valider.
11. Cliquez sur 'Yes' (Oui) pour démarrer l'installation.
12. Choisissez, si l'ordinateur le demande, l'option 'Yes' (Oui) pour remplacer le pilote 3Dfx (voir figure 3). L'installation s'effectuera automatiquement.
13. Cliquez sur 'OK' pour redémarrer le système.



Figure 3 : Ecran d'installation DirectX5

FRANÇAIS

4. Modification des propriétés

Après son installation, la carte Voodoo Dragon sera dans la plupart des cas configurée de manière à permettre d'obtenir les meilleurs résultats. Mais un affinement des paramètres est toujours possible.

Choisissez l'option 'Propriétés' (Propriétés) ou 'Display' (Affichage) dans le panneau de configuration. Cliquez ensuite sur la feuille 'Voodoo Graphics properties'. Vous verrez alors apparaître un écran similaire à celui de la figure 4 ci-dessous :

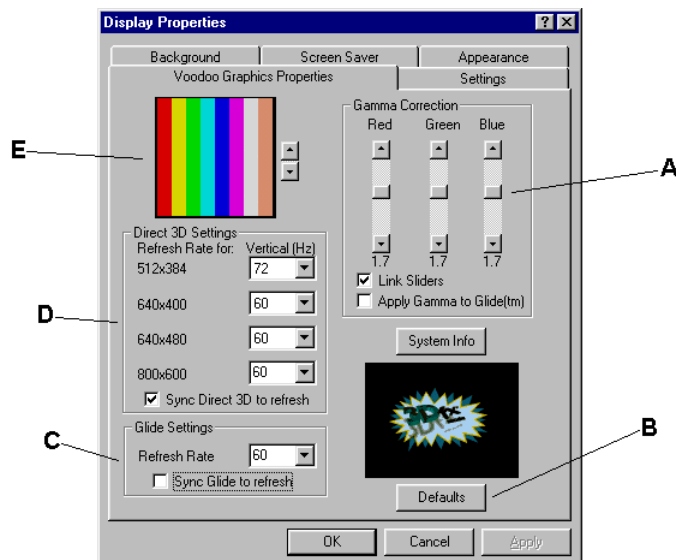


Figure 4 : Modification des paramètres

- A **Luminosité** : Cette option permet de modifier la luminosité de l'écran 3D.
- B **Rétablissement des paramètres par défaut** : Cette option annule les paramètres que vous avez antérieurement entrés.
- C/D **Taux de rafraîchissement pour DOS et Windows** : Un taux de rafraîchissement élevé procure une image plus stable. Choisissez une valeur supportée par votre écran.
- E **Panneau de configuration des paramètres de luminosité** : Exemple d'une configuration de la luminosité en 3D (A).

5. Dépannage

En cas de mauvais fonctionnement de votre carte Voodoo Dragon, passez en revue les solutions préconisées dans le tableau ci-après. Si le problème persiste, allez sur le site Internet de Trust (www.trust-site.com), ou prenez contact avec votre revendeur ou le Helpdesk de Trust. Notez à l'avance les données suivantes :

- Numéro du produit;
- Version de Windows utilisée;
- Type de processeur;
- Mémoire vive (RAM) de l'ordinateur;
- Type et mémoire de la carte VGA;
- Type de programme ou de jeu utilisé.

FRANÇAIS

Problème	Cause	Solution préconisée
Absence d'image	Les câbles ne sont pas correctement connectés	Vérifier si les câbles sont bien connectés (voir figure 1)
Message d'erreur au démarrage de jeux	Le pilote de Voodoo Dragon n'a pas été installé	Installez le pilote
	DirectX n'a pas été installé	(Ré)installez DirectX
Message d'erreur : 'Fichier DLL pas trouvé'	DirectX n'a pas été installé	(Ré)installez DirectX
Aucune amélioration de l'affichage à l'emploi de Voodoo Dragon	Jeux sous DOS : patch non installé	Téléchargez le patch à partir du site Internet : www.3dfx.com
	DirectX n'a pas été installé	(Ré)installez DirectX

Voodoo Dragon

Problème	Cause	Solution préconisée
Sonorité défectueuse	Anciennes versions de pilotes	Utilisez les pilotes de version plus récente pour la carte son

6. Spécifications techniques

Compatibilité	Carte Diamond Monster 3D
	Tout type de carte VGA bus PCI / AGP
	PCI 2.1
Mémoire EDO	4 Mo
Accélération Direct3D	Windows 95
	Windows 98
Compatibilité avec les normes	GLIDE (uniquement en natif)
	Direct 3D
	Open GL (partiellement)
	Renderware
	SurRender
	Brender

FRANÇAIS

Voodoo Dragon
