

Sound Expert 128 PCI

---

# Sound Expert 128 PCI

Manuale dell'utente

ITALIANO

Versione 1.0

## Copyright

Nessuna parte del presente manuale può essere riprodotta o trasmessa con qualsiasi mezzo e in qualsiasi forma (elettronica o meccanica, compresa la fotocopia, la registrazione o i sistemi di memorizzazione ed estrazione dei dati) per qualsiasi scopo che non sia quello per uso personale senza l'autorizzazione scritta della casa produttrice.

## Rinuncia

La casa produttrice rinuncia in modo specifico a tutte le garanzie, sia implicite che esplicite, comprese ma non limitate a quelle implicite di commerciabilità e idoneità a un impiego particolare, relative al software, al/ai manuale/i, al materiale scritto e a qualsiasi altro hardware che accompagnano il prodotto. La casa produttrice si riserva il diritto di apportare modifiche o migliorie al prodotto in qualsiasi momento e senza l'obbligo di comunicare ad alcuno tali modifiche o migliorie.

La casa produttrice non si assume alcuna responsabilità per i danni diretti o indiretti che ne possono derivare, compresa la perdita di utili, o per qualsiasi altro danno di natura commerciale che possa derivare dall'impiego del prodotto.

\* Tutti gli nomi di prodotti o di società sono marchi o marchi registrati o marchi di assistenza dei rispettivi proprietari.

## Sommario

<b>1. Introduzione .....</b>	<b>2</b>
<b>2. Installazione della scheda.....</b>	<b>3</b>
<b>3. Connessione .....</b>	<b>4</b>
<b>4. Installazione del software .....</b>	<b>5</b>
4.1 Windows 95 .....	5
4.2 Windows 98 .....	7
4.3 Windows NT 4.0 .....	8
4.4 DOS.....	9
4.5 Willow Pond.....	9
<b>5. Modifica delle impostazioni.....</b>	<b>12</b>
5.1 Modifica delle impostazioni MIDI.....	13
5.2 Modifica delle impostazioni 3D .....	13
<b>6. Risoluzione dei problemi.....</b>	<b>15</b>
<b>7. Specifiche tecniche .....</b>	<b>17</b>

ITALIANO

## 1. Introduzione

Sound Expert 128 PCI costituisce un prodotto tecnicamente all'avanguardia. Rispetto ad una scheda sonora ISA, infatti, Sound Expert 128 PCI garantisce una migliore qualità del suono e migliora la velocità del sistema.

Questa scheda sonora supporta l'effetto tridimensionale (3D) posizionale: ciò significa che quando si gioca il suono viene percepito in modo diffuso, pur provenendo da due soli altoparlanti.

Requisiti minimi del sistema:

- Processore Pentium 100;
- Windows 95;
- 8 MB di memoria;
- Alloggiamento PCI disponibile;
- 12 MB di spazio disponibile su disco rigido;
- Lettore di CD-ROM a quadrupla velocità.

Le illustrazioni contenute in questo manuale potrebbero differire da quanto appare sul proprio schermo. In caso di dubbi, consultare il manuale di Windows.

Convenzioni utilizzate nel presente manuale:

<tasto>	In questo caso occorre premere il tasto il cui nome si trova fra le parentesi angolari.
'System'	Si tratta di termini specifici di un programma, ad esempio Windows.
[DIR]	Il testo riportato con questi caratteri va digitato.

Le informazioni supplementari appaiono nel modo seguente:

**Attenzione:** *Spegnere il computer prima di aprirlo.*

## 2. Installazione della scheda

La confezione di Sound Expert deve contenere quanto segue:

- Il presente manuale;
- Sound Expert 128 PCI;
- CD-ROM con driver ed applicazioni.

Nel caso mancasse qualche elemento, contattare il proprio rivenditore.

**Attenzione:** *Accertarsi di rimuovere la presa dalla spina prima di aprire l'alloggiamento esterno. Lavorando all'interno del PC quando il PC è ancora collegato alla presa di corrente, si corre il rischio di ferirsi o di danneggiare il sistema. È possibile che i sistemi ATX si accendano automaticamente quando si inserisce o rimuove una scheda.*

1. Spegnerne il PC.
2. Staccare la spina dalla presa.
3. Rimuovere l'alloggiamento esterno del computer (consultare eventualmente il manuale del computer).
4. Rimuovere il coperchio in metallo dell'alloggiamento PCI disponibile.
5. Inserire la scheda sonora nell'alloggiamento PCI disponibile e avvitare.
6. Chiudere il PC e rimettere la spina nella presa.

### 3. Connessione

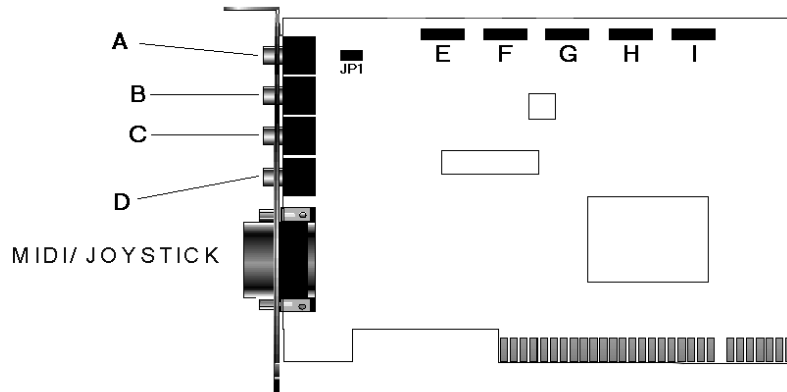


Figura 1: Connessione

Apparecchiatura	Collegare a
Microfono	A
Sorgente esterna, ad esempio un lettore CD	B
Sorgente di registrazione, ad esempio un registratore a nastro	C
Altoparlanti	D
Modem vocale con connessione audio interna	E
Il cavo audio accluso al CD-ROM, dipendente dal tipo di CD-ROM	F
Il cavo audio accluso al CD-ROM, dipendente dal tipo di CD-ROM	G
Segnale audio di un segnale video (ad esempio scheda di elaborazione video)	H
Segnale AUX	I

## 4. Installazione del software

Questo capitolo descrive l'installazione del software di Sound Expert 128 PCI.

**Attenzione:** *Negli esempi si suppone che all'unità CD-ROM utilizzata sia stata assegnata la lettera 'D:'. Se il proprio computer utilizza un'altra lettera, ad esempio 'E:', sostituire 'D' con 'E'.*

### 4.1 Windows 95

Sound Expert 128 PCI risponde alle norme Plug & Play. La scheda verrà riconosciuta automaticamente dal sistema.

Per installarla eseguire le seguenti operazioni:

1. Avviare Windows 95.
2. Sound Expert verrà individuato automaticamente e richiederà un driver. Inserire il CD con i driver nell'unità CD-ROM.
3. Fare clic su 'Avanti'.
4. Il driver viene individuato.
5. Fare clic su 'Fine' per dare inizio all'installazione.
6. Il driver viene installato.
7. Se DirectX 5 non è ancora installato, verrà installato automaticamente. Apparirà una schermata come quella riportata nella figura 2. In caso contrario, passare al punto 12.

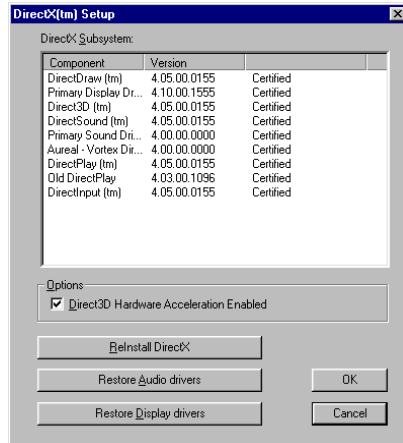


Figura 2: Installazione di DirectX 5

8. Scegliere 'Reinstall DirectX' (Reinstalla DirectX).
9. DirectX controllerà se occorre sostituire alcuni componenti di DirectX. Seguire le istruzioni riportate sullo schermo.
10. Scegliere di riavviare il sistema.
11. Dopo il riavvio l'installazione sarà terminata. Seguire le istruzioni sullo schermo.
12. Fare clic sul pulsante 'Avvio' sulla barra delle applicazioni e selezionare 'Esegui'. Indicare il percorso [D:\A3D\_DEMO\SETUP]. Fare clic su <Invio> per installare i demo.
13. La scheda sonora è stata installata.

**Attenzione:** In alcune versioni di Windows 95, dopo aver selezionato 'Fine' viene nuovamente richiesta l'ubicazione del driver. Eseguire i seguenti passaggi: Fare clic su 'OK'. Indicare il percorso [D:\] e premere <Invio>. Il driver viene installato. Scegliere di riavviare il sistema.

**Attenzione:** Per utilizzare la scheda sonora in maniera ottimale, deve essere installato DirectX 5.

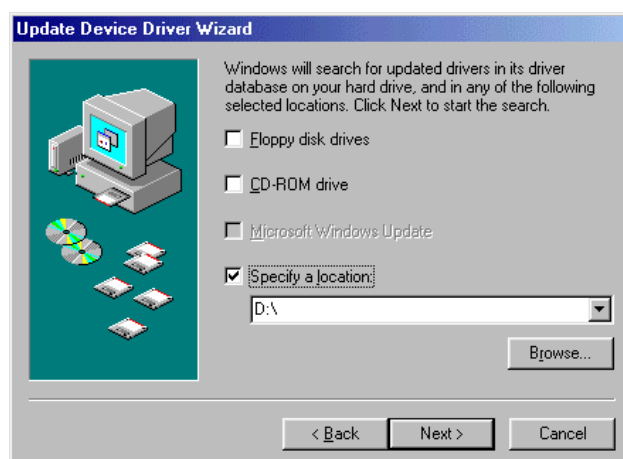


## 4.2 Windows 98

Sound Expert 128 PCI risponde alle norme Plug & Play. La scheda verrà riconosciuta automaticamente dal sistema.

Per installarla eseguire le seguenti operazioni:

1. Avviare Windows 98
2. Sound Expert verrà individuato automaticamente. Selezionare 'Avanti' e scegliere di far individuare il programma a Windows.
3. Fare clic su 'Avanti'. Apparirà una schermata come quella riportata nella figura 3.



ITALIANO

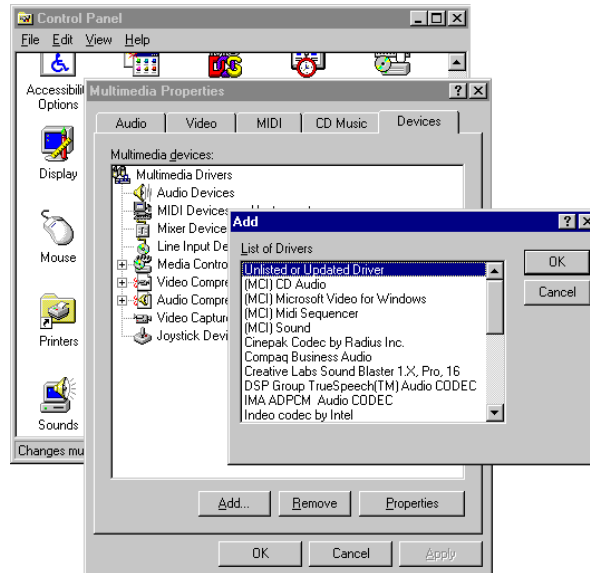
**Figura 3: Installazione in Windows 98**

4. Scegliere "Specify a location" di far eseguire a Windows la ricerca in un percorso specifico (vedere la figura 3). Indicare il percorso [D:\]. Fare clic su 'Avanti'.
5. Seguire le istruzioni sullo schermo; il driver viene installato. Scegliere di riavviare il sistema.
6. Fare clic sul pulsante 'Avvio' sulla barra delle applicazioni e selezionare 'Esegui'. Indicare il percorso [D:\A3D\_DEMO\SETUP]. Fare clic su <Invio> per installare i demo.

### 4.3 Windows NT 4.0

**Attenzione::** *La funzione 3D posizionale non è supportata. Tale funzione richiede infatti DirectX 5, non disponibile per Windows NT.*

1. Fare clic sul pulsante 'Avvio' sulla barra delle applicazioni e selezionare 'Impostazioni'. Selezionare quindi 'Pannello di controllo'.
2. Fare doppio clic su 'Multimedia'.
3. Passare alla scheda 'Avanzate'. Se non vi è alcun driver della scheda sonora, passare al punto 5.
4. Rimuovere i driver della scheda sonora eventualmente presenti, riavviare il sistema e riprendere dal punto 1.
5. Selezionare 'Aggiungi' e quindi 'Driver non aggiornato o non in elenco'. Vedere la figura 4.
6. Indicare il percorso [D:\NT40\ENGLISH] e premere <Invio>.
7. Scegliere 'OK' per selezionare il driver.
8. Selezionare quindi 'OK' per completare l'installazione. Scegliere di riavviare il sistema.



**Figura 4: Installazione in NT4.0**

#### 4.4 DOS

Durante l'installazione dei driver in Windows 95 e in Windows 98, vengono installati i driver DOS.

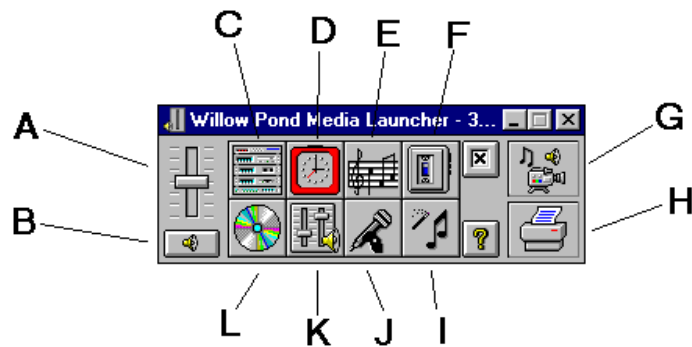
#### 4.5 Willow Pond

Willow Pond, il programma accluso, contiene fra l'altro un pannello di controllo stereo per una facile riproduzione dei file musicali e un Wave editor per elaborare suoni registrati. Installare Willow Pond nel modo seguente:

##### **Windows 95/Windows 98/Windows NT 4.0**

1. Fare clic su 'Avvio' sulla barra delle applicazioni e selezionare 'Esegui'.
2. Indicare il percorso 'D:\WP\ENGLISH\Setup'. Premere <Invio>.
3. È consigliabile installare Willow Pond nella directory standard. Premere <Invio>. Willow Pond viene installato.
4. Scegliere di riavviare il sistema.

Per avviare Willow Pond, premere quindi 'Avvio' sulla barra delle applicazioni e selezionare 'Programmi'. Selezionare 'Willow Pond Audio' e quindi 'Media Launcher'. Apparirà una schermata come quella riportata nella figura 5.



**Figura 5: Willow Pond multimediale**

- |   |   |   |   |
|---|---|---|---|
| A | Controllo volume di Windows.  | G | Informazioni sui prodotti multimediali.   |
| B | Smorzamento del suono.  | H | Richiamo della schermata della stampante. |
| C | Avvio del pannello di controllo stereo (apparirà una schermata come quella della figura 6). | I | Avvio dell'elaboratore Presto MIDI.       |
| D | Sveglia.  | J | Programma di elaborazione Wave.           |
| E | Avvio del lettore MIDI.   | K | Mixer di Willow Pond.                     |
| F | Avvio del lettore Wave.   | L | Avvio del lettore CD.                     |



Figura 6: Media Rack di Willow Pond

ITALIANO

## 5. Modifica delle impostazioni

Le impostazioni relative al suono si possono modificare facendo doppio clic sull'icona della scheda sonora sulla barra delle applicazioni (vedere la figura 7). Apparirà una schermata come quella riportata nella figura 8.



Figura 7: Regolazione del suono

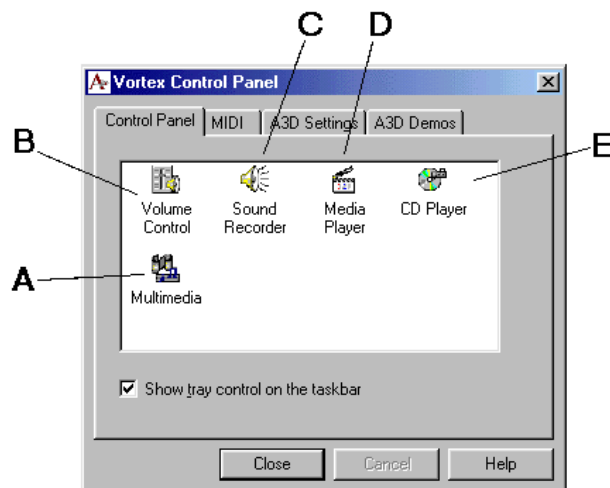


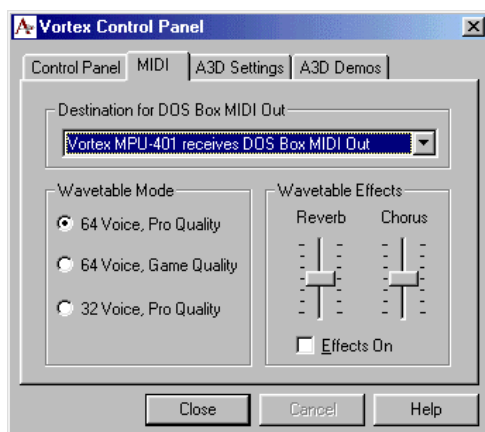
Figura 8: Modifica delle impostazioni

- A Apre la finestra Multimedia di Windows.
- B Controllo volume di Windows.
- C Avvia il registratore di suoni.
- D Avvia il lettore multimediale.
- E Avvia il lettore CD.

## 5.1 Modifica delle impostazioni MIDI

Se si seleziona la scheda 'MIDI', apparirà una schermata come quella della figura 9, nella quale si può impostare quanto segue:

- L'apparecchiatura MIDI utilizzata per i programmi nella finestra DOS.
- Il numero di voci in combinazione con la qualità di suoni Wavetable. Migliore è la qualità del suono, maggiore risulterà il carico sulla CPU.
- Gli effetti 'Reverb' (coda sonora) e 'Chorus' (coro) per il suono Wavetable.

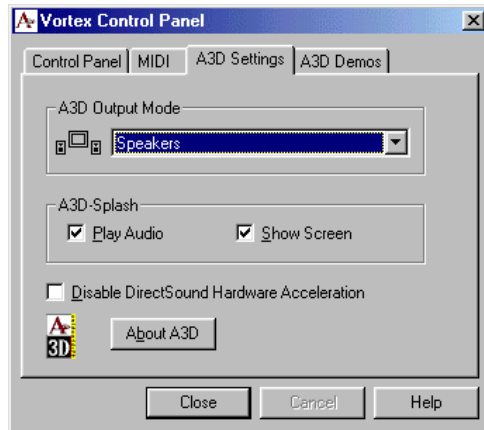


ITALIANO

Figura 9: Modifica delle impostazioni MIDI

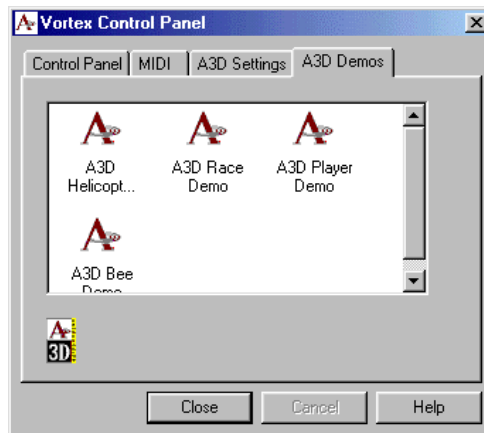
## 5.2 Modifica delle impostazioni 3D

Selezionando la scheda 'A3D Settings' apparirà una schermata come quella della figura 10, nella quale si può impostare in modo ottimale il suono a 3D per le cuffie o per gli altoparlanti. Qui è anche possibile disattivare l'effetto A3D per ridurre il carico sulla CPU.



**Figura 10: Modifica delle impostazioni 3D**

Se si seleziona la scheda 'A3D Demos', apparirà una schermata come quella della figura 11, nella quale si possono ascoltare le impostazioni 3D.



**Figura 11: Demo a 3D**



## 6. Risoluzione dei problemi

Nel caso in cui Sound Expert non funzioni correttamente, verificare i punti contenuti nella tabella sottostante. Se i suggerimenti elencati non risolvono il problema, consultare il sito Internet della Trust [www.trust.com](http://www.trust.com) o contattare il proprio rivenditore o l'Helpdesk della Trust. Ricordarsi di tenere a portata di mano le seguenti informazioni:

- Numero dell'articolo;
- Versione di Windows;
- Tipo di CPU e relativa velocità;
- Memoria;
- Tipo di scheda VGA e relativa memoria;
- Tipo di programma o di gioco.

Problema	Possibile causa	Possibile soluzione
Dopo l'installazione la scheda sonora non viene individuata.	La scheda non è stata inserita correttamente.	Controllare che la scheda sonora sia inserita in modo corretto nell'alloggiamento PCI del computer.
Suono assente.	Gli altoparlanti non sono collegati correttamente.	Controllare che gli altoparlanti siano collegati a Line Out della scheda sonora.
	Il livello del volume è troppo basso.	Alzare nel mixer il volume e controllare che il suono non sia smorzato.
	I driver non sono stati installati correttamente.	Rimuovere tutti i driver della scheda sonora e installarli di nuovo.

Problema	Possibile causa	Possibile soluzione
----------	-----------------	---------------------

Sound Expert 128 PCI

Durante l'uso il suono è deformato.	Probabilmente gli altoparlanti sono guasti o di cattiva qualità.	Controllare che gli altoparlanti siano adeguati e in ordine.
	Il livello del volume nel mixer è troppo alto.	Abbassare il volume.
Suono assente nei giochi DOS.	Il driver non è attivo.	Controllare che il driver sia attivo. Digitare in DOS [C:\ASP4DOS.COM].
Suono a 3D assente.	A3D è disattivato.	Passare alle impostazioni A3D (vedere la figura 10) e attivare A3D.
Non viene registrato alcun suono.	Le impostazioni del mixer non sono corrette.	Controllare che le impostazioni di registrazione siano corrette. Utilizzare a questo scopo il mixer.
	Il microfono o un'altra sorgente non è collegato correttamente.	Controllare che esista una sorgente e che sia ben connessa.
Il lettore CD-ROM non legge CD musicali.	Il cavo audio non è collegato.	Controllare che il cavo audio del CD-ROM sia ben collegato sia al CD-ROM che alla scheda sonora.
Il PC è lento.	Il carico sulla CPU è eccessivo.	Abbassare la qualità del suono della Wavetable (consultare il paragrafo 5.1).
		Disattivare l'A3D (consultare il paragrafo 5.2).

## 7. Specifiche tecniche

Sintetizzatore:	A 64 voci General MIDI 1.0 Emulazione SoundBlaster Pro I e Adlib, emulazione software OPL2 FM
Audio digitale:	Suono stereo qualità CD. Qualità di registrazione fino a 48 KHz Registrazione e riproduzione simultanee
MIDI:	Roland MPU-401 compatibile
BUS:	Conforme a PCI 2.1
Ingressi:	<ul style="list-style-type: none"><li>• Microfono</li><li>• Line</li><li>• Audio CD</li><li>• AUX</li><li>• Modem vocale audio</li></ul>
Uscite:	<ul style="list-style-type: none"><li>• Line out</li><li>• Speaker out</li></ul>
Standard supportati:	Direct Sound (Direct X) 3D posizionale (DirectSound 3D)