

Sound Expert 128 PCI

---

FRANÇAIS

# Sound Expert 128 PCI

Manuel de l'utilisateur

Version 1.0

## **Note concernant les droits d'auteur**

Aucune partie de ce manuel ne peut être reproduite ou transmise sous toute forme ou par tout moyen que ce soit, électronique ou mécanique, y compris par photocopie, enregistrement ou systèmes de stockage d'informations et de recherche documentaire à d'autres fins que pour l'usage personnel de l'acheteur, sans l'autorisation écrite préalable du fabricant.

## **Note concernant le déni de responsabilité**

Le fabricant dénie spécifiquement toute responsabilité en matière de garantie, expresse ou tacite, y compris, mais sans limitation, les garanties tacites de commercialisation et d'adaptation à un usage particulier, concernant le logiciel, le(s) manuel(s) accompagnant le produit et la documentation écrite ainsi que tout autre matériel l'accompagnant. Le fabricant se réserve le droit de réviser ou d'améliorer son produit à tout moment sans obligation de préavis concernant de telles révisions ou améliorations.

En aucun cas le fabricant ne sera tenu responsable de dommages indirects ou fortuits, y compris toute perte de bénéfices ou tout autre dommage liés à l'activité commerciale résultant de l'utilisation de son produit.

\* Tous les noms de sociétés ou de produits sont des marques de fabrique, des marques déposées ou des marques de services de leurs propriétaires respectifs.

## Table des matières

<b>1. Introduction.....</b>	<b>2</b>
<b>2. Installation de la carte son.....</b>	<b>3</b>
<b>3. Connexions .....</b>	<b>4</b>
<b>4. Installation sous divers logiciels d'exploitation .....</b>	<b>5</b>
4.1 Windows 95 .....	5
4.2 Windows 98 .....	7
4.3 Windows NT 4.0 .....	8
4.4 DOS.....	9
4.5 Willow Pond.....	9
<b>5. Modifier la configuration.....</b>	<b>12</b>
5.1 Ajuster les paramètres MIDI .....	13
5.2 Ajuster les paramètres 3D .....	13
<b>6. Dépannages .....</b>	<b>15</b>
<b>7. Spécifications .....</b>	<b>17</b>



## 1. Introduction

En achetant la carte Sound Expert 128 PCI vous avez acquis un produit d'avant-garde. Elle surpasse en qualité toute carte son à bus ISA, non seulement en raison de l'excellente restitution sonore, mais aussi en raison du fait qu'elle augmente la vitesse d'exécution de l'ensemble du système.

Cette carte s'interface avec le procédé son 3D positionnable dans l'espace; ainsi entendrez-vous une sonorité tout autour de vous en jouant de ludiciels, alors que vous ne disposez que deux haut-parleurs.

Configuration minimale :

- Ordinateur à processeur Pentium 100 MHz;
- Windows 95;
- Mémoire RAM 8Mo;
- Un connecteur PCI libre;
- 12 Mo d'espace libre sur disque dur;
- Lecteur CD-ROM quadruple vitesse (4x).

Les images reprises dans ce manuel peuvent différer légèrement de celles affichées sur votre écran. En cas d'incertitude consultez votre manuel Windows.

Signes conventionnels utilisés dans ce manuel :

<touche>      Tapez la touche indiquée entre guillemets.

'System'      Terme propre à un programme (Windows par exemple).

[DIR]      Vous devez saisir à l'écran le texte imprimé dans cette police de caractères et mis entre crochets.

Tout complément d'information important est indiqué de la façon suivante :

**Attention :** *Mettez votre ordinateur hors tension avant de l'ouvrir.*

## 2. Installation de la carte son

Après le déballage, vous devez disposer des éléments suivants du Sound Expert :

- Le présent manuel;
- La carte Sound Expert 128 PCI;
- Le CD-ROM comportant les pilotes et programmes.

Contactez votre revendeur lorsqu'un de ces éléments manque dans le boîtier.

**Attention:** *Retirez la fiche électrique de la prise murale avant d'ouvrir le boîtier (capot) de l'ordinateur. Si vous effectuez de manipulations à l'intérieur d'un l'ordinateur éteint, mais resté connecté au réseau électrique, des chocs électriques susceptibles de vous causer des lésions et d'endommager l'ordinateur peuvent se produire. Les systèmes dits ATX peuvent se mettre en route automatiquement lorsqu'une carte est placée ou ôtée.*

1. Eteignez votre ordinateur.
2. Retirez la fiche électrique de la prise murale.
3. Enlevez le capot de l'ordinateur. Au besoin, consultez le manuel de votre ordinateur.
4. Otez la barrette métallique de protection d'un connecteur libre (slot) PCI.
5. Placez la carte son dans le slot PCI et vissez la carte.
6. Refermez le capot de l'ordinateur et remettez la fiche électrique dans la prise murale.

### 3. Connexions

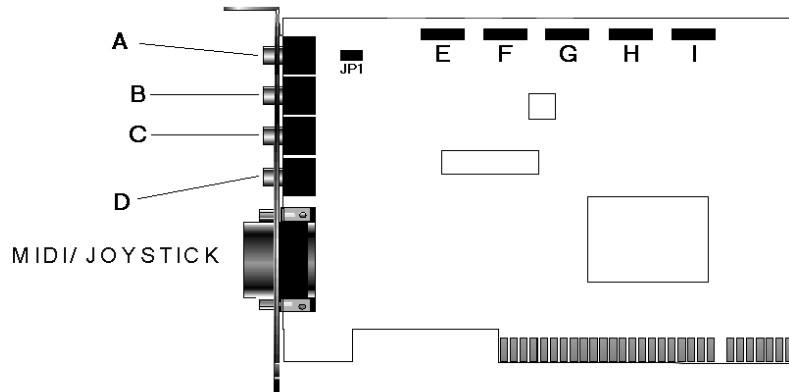


Figure 1: Points de connexion

Appareil	Point de connexion
Micro.	A
Source externe, par exemple lecteur CD-ROM.	B
Source d'enregistrement, par exemple enregistreur à cassettes.	C
Haut-parleurs.	D
Modem fonction messagerie vocale avec connexion audio interne.	E
Câble audio fourni avec votre lecteur CD-ROM, en fonction du type de CD-ROM.	F
Câble audio fourni avec votre lecteur CD-ROM, en fonction du type de CD-ROM.	G
Signal audio d'un signal vidéo (par exemple carte de retouches d'images vidéo).	H
Signal AUX.	I

## 4. Installation sous divers logiciels d'exploitation

Le présent chapitre décrit l'installation de la carte Sound Expert 128 PCI sous divers systèmes d'exploitation.

**Attention :** Dans les exemples ci-après le lecteur CD-ROM la lettre d'identification attribuée au lecteur CD-ROM est D. Au cas où votre lecteur CD-ROM serait désigné par une autre lettre (par exemple E), substituez E à D.

FRANÇAIS

### 4.1 Windows 95

La carte Sound Expert 128 PCI satisfait aux normes Plug & Play. Elle sera dès lors reconnue automatiquement par votre ordinateur.

Installation :

1. Démarrez Windows 95.
2. La carte Sound Expert sera immédiatement détectée et demandera l'installation de son pilote. Placez le CD comportant les pilotes dans votre lecteur CD-ROM.
3. Cliquez sur 'Suivant'.
4. Le pilote est détecté.
5. Cliquez sur "Terminer" pour lancer l'installation.
6. L'installation du pilote est terminée.
7. Au cas où DirectX 5 ne serait pas encore installé, son installation sera automatiquement lancée. Vous verrez alors s'afficher un écran identique à celui de la figure 2; si ce n'est pas le cas, continuez au point 12 de la présente installation.

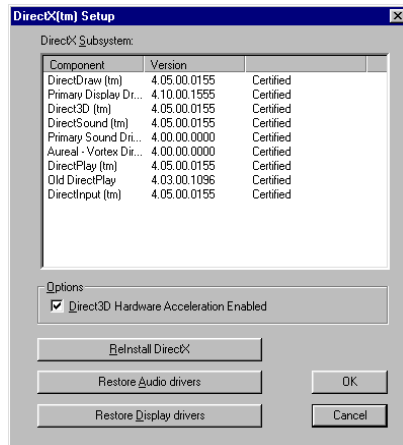


Figure 2: Installation de DirectX 5

8. Choisissez 'Réinstaller DirectX'.
9. DirectX vérifiera si des éléments de DirectX doivent être actualisés. Suivez les instructions affichées à l'écran.
10. Choisissez le redémarrage du système.
11. Après le redémarrage, l'installation sera achevée; suivez les instructions affichées à l'écran.
12. Cliquez sur le bouton 'Démarrer' de la barre des tâches et ensuite sur 'Exécuter'. Saisissez le chemin suivant :  
[D:\A3D\_DEMO\SETUP]. Appuyez sur la touche <Entrée> pour installer les démos.
13. L'installation de la carte son est achevée.

**Attention:** Après avoir choisi 'Terminer', certaines versions de Windows peuvent encore demander la saisie du chemin du pilote. Dans ce cas, cliquez simplement sur 'OK'. Saisissez comme chemin [D:\] et appuyez sur la touche <Entrée>. Le pilote est installé. Choisissez l'option de redémarrage du système.

**Attention:** Veillez à installer absolument DirectX 5 pour pouvoir tirer pleinement parti des fonctionnalités de la carte son.

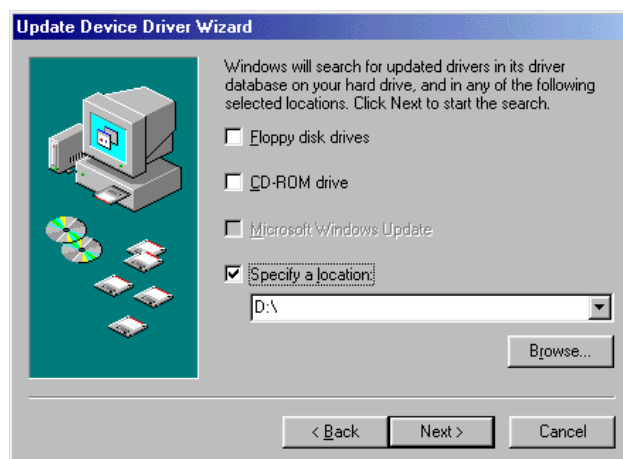


## 4.2 Windows 98

La carte son Expert 128 PCI répond aux normes Plug & Play. Elle sera immédiatement reconnue par votre ordinateur.

Installation :

1. Démarrez Windows 98.
2. La carte Sound Expert sera automatiquement détectée. Choisissez l'option 'Suivant' et laissez Windows rechercher un pilote.
3. Cliquez sur 'Suivant' et un écran identique à celui de la figure 3 s'affichera.



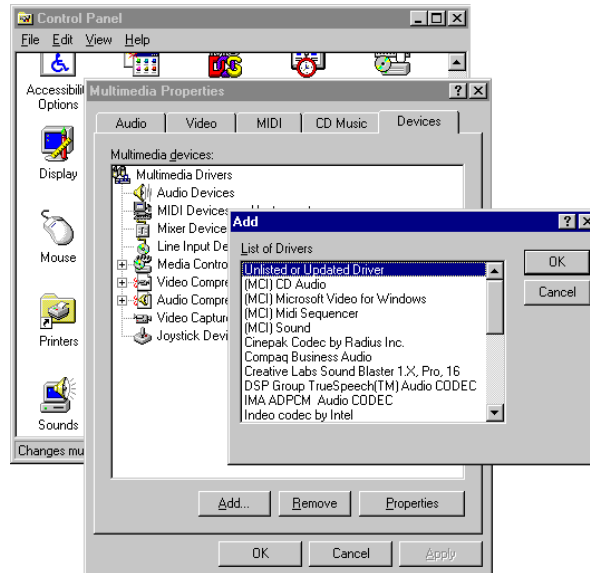
**Figure 3 : Installation sous Windows 98**

4. Cochez l'option instruisant Windows de rechercher un emplacement spécifique ('Specify location') (voir figure 3). Saisissez le chemin suivant : [D:\]. Cliquez sur 'Suivant'.
5. Suivez les instructions affichées à l'écran, l'installation du pilote s'effectuera automatiquement. Choisissez l'option de redémarrage du système.
6. Cliquez sur le bouton 'Démarrer' de la barre des tâches et ensuite l'option 'Exécuter'. Saisissez le chemin : [D:\A3D\_DEMO\SETUP]. Appuyez sur la touche <Entrée> pour installer les démos.

### 4.3 Windows NT 4.0

**Attention :** *Sous Windows NT 4.0 la carte ne supporte pas le son 3D positionnable. Celui-ci exige DirectX 5, pour lequel une version compatible Windows NT n'est pas encore disponible.*

1. Cliquez sur le bouton 'Démarrer' de la barre des tâches et sélectionnez l'option 'Configurer' / 'Panneau de configuration'.
2. Double-cliquez sur 'Multimedia'.
3. Allez sur l'onglet 'Avancé'. En cas d'absence de tout pilote gestionnaire de son, poursuivez l'installation au point 5.
4. Effacez tous les fichiers pilotes sons présents, redémarrer votre ordinateur et recommencez l'installation à partir du point 1.
5. Choisissez l'option 'Ajouter' et sélectionnez l'option 'Pilote non listé ou mis à jour'. Voir figure 4.
6. Saisissez le chemin : [D:\NT40\ENGLISH] et validez en appuyant sur la touche <Entrée>.
7. Choisissez 'OK' pour sélectionner un pilote.
8. Choisissez ensuite 'OK' pour terminer l'installation. Choisissez l'option de redémarrage de l'ordinateur.



**Figure 4: Installation sous NT 4.0**

#### 4.4 DOS

Au cours de l'installation des pilotes pour Windows 95 et Windows 98, les pilotes DOS sont également installés.

#### 4.5 Willow Pond

Le programme Willow Pond est fourni avec la carte. Ce programme est un player de sons interne, (chaîne stéréo virtuelle permettant de rejouer facilement des fichiers de sons/musicaux) ainsi qu'un éditeur de sons wave (sons échantillonnés) permettant de modifier les partitions de sons enregistrés. Installation de Willow Pond :

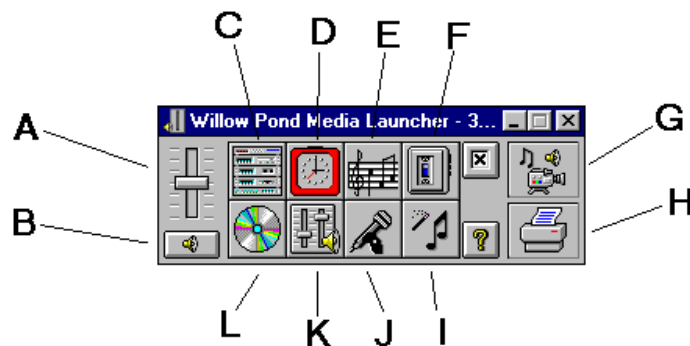
##### Windows 95/Windows 98/Windows NT 4.0

1. Cliquez sur 'le bouton 'Démarrage' de la barre des tâches, choisissez ensuite l'option 'Exécuter'.
2. Saisissez le chemin suivant : [D:\WP\ENGLISH\Setup]. Validez en appuyant sur la touche <Entrée>.

3. Il est recommandé d'installer Willow Pond dans le répertoire standard. Validez en appuyant sur la touche <Entrée>. L'installation de Willow Pond démarre.

4. Choisissez l'option de redémarrage de l'ordinateur.

Pour lancer Willow Pond, cliquez Démarrer / 'Programmes'. Choisissez 'Willow Pond Audio' et sélectionnez 'Media Launcher'. S'affiche alors un écran identique à celui de la figure 5.



**Figure 5: Willow Pond Multimédia**

- |   |  |
|---|--|
| A Réglage volume Windows.   | G Information Multimédia.                          |
| B Son muet (mis en veille).   | H Appel de l'écran gestionnaire d'impression.      |
| C Lancer la chaîne hi-fi virtuelle (apparaît alors un écran identique à la figure 6). | I Lancer Presto MIDI (édition de partitions MIDI). |
| D Horloge Alarme.   | J Editeur de partitions de sons wave.              |
| E Lancer lecteur MIDI.  | K Mixeur Willow Pond.                              |
| F Lancer lecteur Wave.  | L Lancer lecteur CD-ROM.                           |



FRANÇAIS

Figure 6: Willow Pond Media Rack

## 5. Modifier la configuration

Pour pouvoir modifier les propriétés audio, double-cliquez sur l'icône carte son (voir figure 7). Apparaît alors un écran pareil à celui de la figure 8.



Figure 7: Contrôle volume

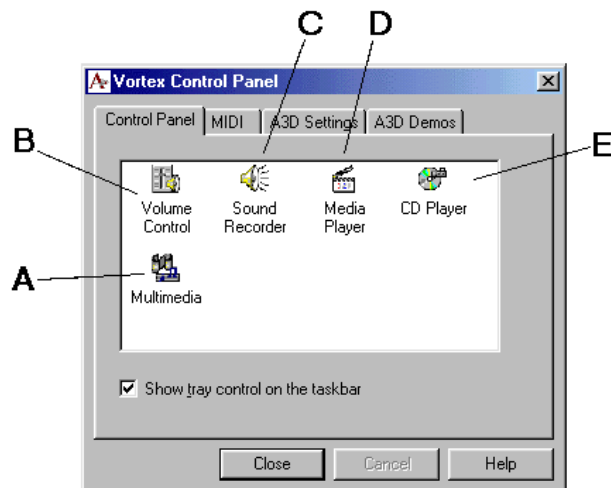


Figure 8: Ajuster les paramètres

- A Ouvre la fenêtre multimédia de Windows.
- B Règle le volume sous Windows.
- C Démarre le magnétophone.
- D Démarre le lecteur multimédia.
- E Démarre le lecteur CD-ROM.

## 5.1 Ajuster les paramètres MIDI

La sélection de l'onglet 'MIDI' fait apparaître un écran identique à celui de la figure 9. Vous pouvez le paramétrer comme suit :

- Indiquez le périphérique MIDI utilisé pour les programmes fonctionnant dans le boîtier DOS.
- Le nombre de voix (polyphonie) associé à la qualité des sons échantillonnés de la table d'ondes. Plus la qualité recherchée est élevée, plus le microprocesseur est sollicité.
- Paramétrez les effets 'Reverb' et 'Chorus' des sons de la table d'ondes.

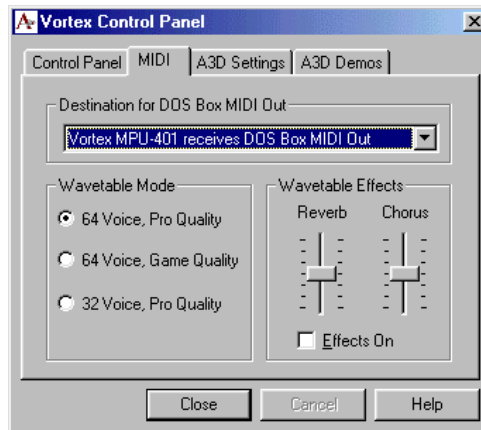


Figure 9: Ajuster les paramètres MIDI

## 5.2 Ajuster les paramètres 3D

La sélection de l'onglet 'A3D Settings' fait apparaître un écran identique à celui de la figure 10. Vous pouvez ainsi optimiser les paramètres de son 3D pour un casque ou pour des haut-parleurs. En désactivant à l'écran la fonction son A3D, vous minimiserez l'utilisation du microprocesseur.

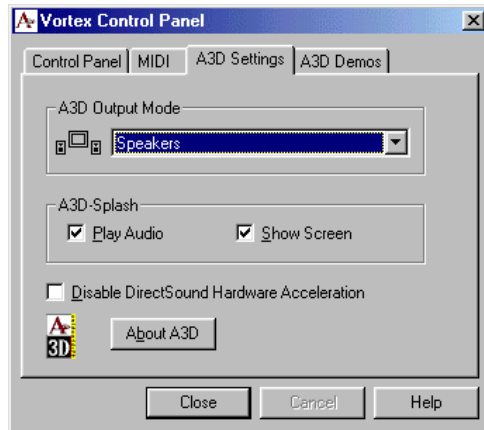


Figure 10: Ajuster les paramètres 3D

La sélection de l'onglet 'A3D Demo's' fait apparaître un écran identique à celui de la figure 11. Cet écran permet d'écouter les divers paramétrages choisis pour le son 3D.

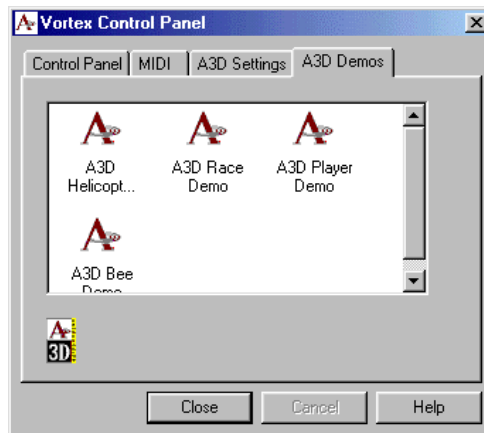


Figure 11: 3D Démon



## 6. Dépannages

En cas de mauvais fonctionnement de la carte Sound Expert, parcourez les solutions indiquées au tableau ci-après. Si votre problème n'est pas résolu, consultez soit votre revendeur, soit le site Internet de Trust ([www.trust-site.com](http://www.trust-site.com)) ou prenez contact avec le service d'assistance technique (Helpdesk) de Trust. Veuillez noter, avant d'appeler, les données suivantes :

- Numéro d'article du produit;
- Version Windows;
- Type de microprocesseur + sa vitesse (MHz);
- Mémoire RAM de l'ordinateur;
- Type + mémoire de la carte VGA;
- Logiciel ou jeu (ludiciel) utilisé.

FRANÇAIS

Problème	Cause	Solution préconisée
La carte son n'est pas détectée après son installation.	La carte n'a pas été correctement montée.	Vérifiez si la carte son est bien enfoncée dans le connecteur PCI de l'ordinateur.
Absence de son.	Les haut-parleurs ne sont pas correctement connectés.	Vérifiez si les haut-parleurs sont connectés correctement sur la sortie Line Out de la carte son.
	Le volume est trop bas.	Dans le mixer, ajustez le volume et vérifiez si le son n'est pas mis en mode 'veille' (son muet - Mute).
	Les pilotes ne sont pas correctement installés.	Supprimez tous les pilotes de la carte son et réinstallez-les.

Problème	Cause	Solution préconisée
----------	-------	---------------------

## Sound Expert 128 PCI

La sonorité est déformée pendant l'utilisation.	Il est fort possible que les haut-parleurs soient défectueux ou de mauvaise qualité.	Vérifiez si les haut-parleurs sont en bon état.
	Volume a été réglé à un niveau trop élevé dans le mixer.	Diminuez le volume.
Pas de sons dans les jeux sous DOS.	Le pilote n'est pas activé.	Vérifiez si le pilote est activé. Saisissez dans l'invite : [C:\ASP4DOS.COM].
Pas de sons 3D.	A3D est désactivé.	Sélectionnez l'option de configuration 3D (voir figure 10) et activez l'option A3D.
Pas d'enregistrement de sons.	Les paramètres du Mixer ne sont pas corrects.	Dans le mixer vérifiez si les paramètres d'enregistrement sont corrects.
	Mauvaise connexion du micro ou d'une autre source.	Vérifiez si la source est bien connectée.
Le lecteur CD-ROM ne joue aucun son de CD audio.	Câble audio pas connecté.	Vérifiez si le câble audio du lecteur CD-ROM est bien connecté tant sur le lecteur CD-ROM que sur la carte son.
L'ordinateur devient lent.	Sollicitation trop élevée du microprocesseur.	Réduisez la qualité sonore de la table d'ondes (sons échantillonnés) (voir chap. 5.1).
		Désactivez A3D (voir chap. 5.2).

## 7. Spécifications

Synthétiseur :	Polyphonie 64 voix. General MIDI 1.0 SoundBlaster Pro I et émulation Adlib, émulation logiciel OPL2 FM.
Audio numérique :	Son stéréo qualité CD. Qualité hi-fi pour enregistrements jusqu'à 48Khz. Peut enregistrer et jouer en même temps.
MIDI :	Compatible Roland MPU-401.
BUS :	Compatible PCI 2.1.
Entrées :	<ul style="list-style-type: none"><li>• Micro.</li><li>• Line (In).</li><li>• CD audio.</li><li>• AUX.</li><li>• Audio modem fonction messagerie vocale.</li></ul>
Sorties :	<ul style="list-style-type: none"><li>• Line (Out).</li><li>• Sortie haut-parleur.</li></ul>
Supporte :	Direct Sound (Direct X). 3D positionnable (DirectSound 3D)