

# Direct Access Keyboard

Guía del usuario

ESPAÑOL

Versión 1.0

## Copyright

Está prohibida la reproducción o transferencia de parte alguna de este manual en cualquier forma, ya sea electrónica o mecánica, como fotocopia o grabación, sistema de información o búsqueda, sin el consentimiento por escrito del fabricante salvo para el uso personal del comprador.

## Declinación de responsabilidades

El fabricante declina toda responsabilidad de toda garantía, implícita o explícita, incluyendo pero sin limitarse a las garantías de comercialidad y conveniencia para determinado fin, en relación con el software, manual(es) adjunto(s) del producto y material escrito y así como todo el hardware incluido. El fabricante se reserva el derecho de modificar o mejorar su producto sin ningún tipo de aviso o notificación previos a terceros.

En ningún caso el fabricante será responsable de ningún tipo de daños, ya sean accidentales o provocados, incluyendo daños resultantes de cualquier tipo de pérdida comercial basada en el uso del producto.

Todos los nombres de productos y empresas son marcas comerciales o registradas de los propietarios en cuestión.

## Índice

<b>1. Introducción</b> .....	<b>2</b>
<b>2. Seguridad</b> .....	<b>2</b>
<b>3. Instalación</b> .....	<b>3</b>
3.1 Conexión.....	3
3.2 Instalación del software.....	3
<b>4. Funcionamiento del teclado</b> .....	<b>4</b>
4.1 Botones multimedia .....	4
4.2 Configuración de los botones multimedia .....	5
<b>5. Localización de averías</b> .....	<b>6</b>
<b>6. Especificaciones</b> .....	<b>6</b>

## 1. Introducción

Este manual del usuario describe la instalación y el funcionamiento del teclado DirectAccess. No son necesarios conocimientos específicos. El teclado es adecuado para cualquier ordenador compatible. Al utilizar Windows 95, dispondrá de 17 funciones adicionales a través de los botones multimedia.

En este manual se utilizan los siguientes símbolos:

<b>&lt;botón&gt;</b>	Pulse el botón indicado entre "<" y ">".
<b>'Sistema'</b>	Término informático de un programa.
<b>[DIR]</b>	Escriba el texto mostrado entre corchetes.

**Nota:** *Las información adicional se mostrará de este modo.*

## 2. Seguridad

Lea detenidamente las siguientes instrucciones antes de utilizar este producto:

1. No utilice este equipo cerca del agua.
2. Asegúrese de que no exista nada sobre el cable eléctrico. No coloque el teclado en lugares donde la gente pueda pisar el cable y de este modo deteriorarlo o gastarlo.
3. No intente nunca reparar usted mismo el equipo. Si abre el teclado puede tocar accidentalmente partes de alto voltaje.
4. El equipo debe ser reparado por personal especializado en las siguientes circunstancias:
  - a) cuando el cable o el enchufe esté deteriorado o gastado;
  - b) cuando se haya derramado líquido sobre el equipo;
  - c) cuando el equipo se haya caído o la cubierta externa esté deteriorada;
  - d) cuando sea evidente que el dispositivo no funciona correctamente.
5. Si necesita limpiar el equipo, hágalo con un paño húmedo. No utilice líquidos ni sprays limpiadores.
6. Asegúrese de que el teclado no se utiliza en una habitación con mucho polvo. Esto reduciría su vida útil.

## 3. Instalación

### 3.1 Conexión

1. Apague el ordenador.
2. Acople el reposamuñecas al teclado.
3. Determine qué conector para el teclado tiene su ordenador: DIN o PS/2 (véase figura 1).
4. Para conectores PS/2: conecte la clavija del teclado al enchufe para el teclado del ordenador.
5. Para conectores DIN: conecte la clavija del teclado al convertor PS/2-DIN. A continuación, conecte el convertor al enchufe para el teclado.

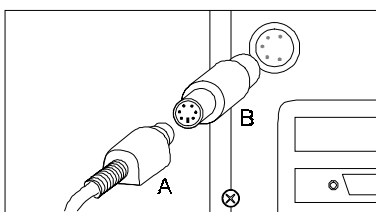


Figura 1: Conexión (A = clavija PS/2 , B = convertor PS/2 a DIN)

### 3.2 Instalación del software

1. Encienda el ordenador y arranque Windows 95.
2. Introduzca el disquete 1 en la estación A:.
3. Seleccione la opción "Ejecutar" del menú de "Inicio" de Windows 95.
4. Escriba A:\Setup] en la línea de comando. A continuación pulse **<Intro>**.
5. Siga las instrucciones de la pantalla. Ya está instalado el controlador.
6. Seleccione la opción de reiniciar al finalizar la instalación.

## 4. Funcionamiento del teclado

### 4.1 Botones multimedia

El teclado tiene 17 botones multimedia adicionales que puede utilizar con Windows 95. El ajuste por defecto de las funciones es el siguiente:

<b>Botón multimedia</b>	<b>Función</b>
WWW	Carga su navegador de Internet.
Calculator	Arranca la calculadora de Windows 95.
Xfer	Transfiere el resultado de la calculadora a un editor abierto, por ejemplo, "Bloc de notas".
Prev	Vuelve al número anterior (de un lector de CD o del lector multimedia de Windows).
Play/Pause	Reproducción/Pausa de un CD o película.
Stop	Detiene un CD o película.
Next	Pasa al siguiente (en el lector de CD o en el controlador multimedia de Windows).
Record	Graba el sonido con la grabadora.
Rewind	Rebobina (lector de CD).
Menu/?	Cambia la configuración (véase capítulo 4.2). Haga doble clic en este botón para abrir la Ayuda.
Eject	Abre el lector de CD.
Mute	Activa/desactiva el sonido.
Volume	Control del volumen.
Windows	Pasa de una aplicación abierta a otra.
Close	Cierra una aplicación abierta.
Coffee	Activa el salvapantallas .
Suspend	Activa el modo de ahorro de energía del ordenador (si lo soporta este sistema).

## 4.2 Configuración de los botones multimedia

Los botones multimedia pueden utilizarse una vez instalado el controlador. Pulse el botón multimedia 'Menu/?' una vez para configurar las otras funciones. Aparece una ventana como la mostrada en la figura 2.



**Figura 2: Panel de control del teclado Direct Access**

Haga clic en uno de los botones multimedia para cambiar la función del botón. Aparece una ventana como la mostrada en la figura 3.

**Nota:** *Los botones 'Windows', 'Mute' y 'Volume' no se pueden modificar.*

Puede elegir una de las funciones por defecto o configurar usted mismo una función. Actúe del siguiente modo para configurar una función.

1. Haga clic en la opción 'Attach Other Application to Button' (asociar otra aplicación al botón).
2. Utilice el botón de 'Browse' (navegar) para seleccionar el programa que desea arrancar con el botón y haga clic para guardar esta configuración. Repita esta operación con cada uno de los botones multimedia que desee configurar.

## Direct Access Keyboard

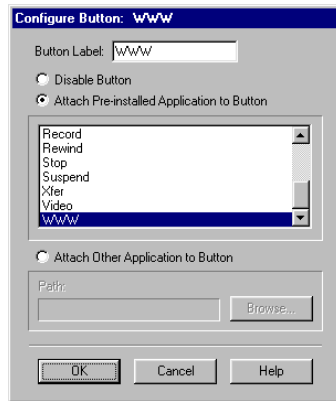


Figura 3: Panel de control del teclado Direct Access

## 5. Localización de averías

Problema	Causa	Posible solución
Los botones multimedia no funcionan.	El controlador no está instalado (correctamente).	Instale de nuevo el controlador.
Las ordenes del teclado no coinciden con las teclas	Configuración incorrecta.	Modifique la configuración del teclado a través del icono de "teclado" del panel de control del menú "Configuración"

## 6. Especificaciones

104 ó 105 teclas normales (varía por idioma)
17 botones de función con Windows 95/98: Internet, calculator, xfer, windows, close, CD player, record, rewind, menu, eject, mute, volume, coffee y suspend (la mayoría reprogramables.)
3 botones multimedia de Windows 95
Conector PS/2
Incluye conversor PS/2 a DIN