

Network Starter Kit PCI

Benutzerhandbuch

Version 1.0

Copyright-Hinweise

Die Vervielfältigung oder Weitergabe dieses Handbuchs oder einzelner Teile daraus in jeder Form, sowohl elektronisch als auch mechanisch, als Fotokopie oder in Informationsspeicherungs- oder Archivierungssystemen, zu jedem anderen Zweck als dem persönlichen Gebrauch des Käufers ohne vorherige schriftliche Genehmigung des Herstellers ist untersagt.

Haftungsbeschränkungen

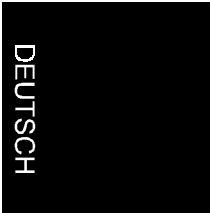
Der Hersteller lehnt explizit alle ausdrücklichen oder implizierten Garantiezusagen einschließlich Garantien der Vermarktungsfähigkeit und Tauglichkeit zu einem bestimmten Zweck hinsichtlich der Software, des (der) mitgelieferten Handbuchs (Handbücher) und schriftlichen Materialien und jeder anderen dazugehörigen Hardware ab. Der Hersteller behält sich jederzeit das Recht auf Überarbeitung oder Verbesserung des Produkts ohne vorherige Benachrichtigung Dritter bezüglich solcher Veränderungen oder Verbesserungen vor.

Unter keinen Umständen kann der Hersteller für irgendwelche verursachten oder zufälligen Schäden haftbar gemacht werden, einschließlich jeglicher Einbußen an geschäftlichen Gewinnen oder anderer Geschäftsbeeinträchtigungen, die aus der Verwendung seines Produkts herrühren.

Alle Firmen- und Produktnamen sind Handelsmarken oder eingetragene Warenzeichen oder Schutzmarken der jeweiligen Eigentümer.

Inhalt

1. Einführung	2
1.1 Allgemeines	2
1.2 Sicherheitshinweise.....	2
2. Beschreibung.....	3
3. Netzwerkkarte - Installieren der Hardware.....	4
3.1 Installieren der Netzwerkkarte.....	4
3.2 Testen der Netzwerkkarte.....	4
4. Anschließen der Netzwerkkabel.....	6
5. Netzwerkkarte - Installieren der Software.....	7
5.1 Installieren der Netzwerkkarte in Windows 95.	7
5.2 Installieren der Netzwerkkarte in Windows NT 4.0	9
6. Netzwerkeinstellungen in Windows 95	13
6.1 Netzwerkkomponenten.....	13
6.2 Freigeben von Dateien und Druckern	13
6.2.1 Freigeben von Dateien.....	14
6.2.2 Freigeben von Druckern.....	14
7. Netzwerkeinstellungen in Windows NT.....	15
7.1 Netzwerkkomponenten.....	15
7.2 Freigeben von Dateien und Druckern	15
7.2.1 Freigeben von Dateien.....	15
7.2.2 Freigeben von Druckern.....	16
8. Fehlerbehebung.....	17
Anhang A: Benutzerhandbuch für den 5 Port Hub	19
Anhang B: Technische Daten.....	20



1. Einführung

1.1 Allgemeines

Dieses Benutzerhandbuch enthält Anweisungen zur Installation und zum Betrieb des Network Starter Kit PCI. Für die Installation sind keine besonderen Kenntnisse erforderlich.

Handbuchkonventionen:

'Systemsteuerung' Softwarebegriff; wird (gewöhnlich) auf dem Bildschirm angezeigt.

<Eingabetaste> Taste, die auf der Tastatur gedrückt werden muß.

[C:\Setup] Befehl, der über die Tastatur einzugeben ist.

Auf wichtige Informationen wird folgendermaßen hingewiesen:

Hinweis: *Schalten Sie den Computer aus, bevor Sie das Gehäuse öffnen.*

1.2 Sicherheitshinweise

Lesen Sie die folgenden Anweisungen bitte sorgfältig durch:

1. Warten Sie den Computer nicht während des Betriebs.
2. Vermeiden Sie Verletzungen oder Beschädigungen am Gerät, indem Sie das Netzkabel des Computers abziehen.
3. Der Computer muß an eine geeignete, geerdete Steckdose angeschlossen werden, um das Risiko eines Stromschlags oder anderer Gefahren über das Stromnetz zu vermeiden.

2. Beschreibung

Das Network Starter Kit PC besteht aus verschiedenen Komponenten, mit Hilfe derer Sie ein Netzwerk einrichten können. Dieses Handbuch beschreibt, wie Sie ein Netzwerk mit zwei Computern einrichten können, die beide unter Microsoft Windows 95 oder Windows NT 4.0 laufen.

Das Network Starter Kit PCI enthält folgende Bestandteile:

- 2 x Trust PCI Ethernet-Netzwerkkarte mit Treiberdiskette
- 2 x STP-Kabel
- 1 x 5 Port Hub
- Benutzerhandbuch

3. Netzwerkkarte - Installieren der Hardware

3.1 Installieren der Netzwerkkarte

Gehen Sie folgendermaßen vor:

1. Schalten Sie den Computer und alle Peripheriegeräte aus.
2. Machen Sie sich eine Notiz dazu, an welchen Anschlüssen alle Kabel und Leitungen am Computer angeschlossen sind, und ziehen Sie sie ab.
3. Entfernen Sie das PC-Gehäuse (falls erforderlich, schlagen Sie im Benutzerhandbuch Ihres PCs nach).
4. Wählen Sie einen verfügbaren Erweiterungssteckplatz, und entfernen Sie die Abdeckung auf der Rückseite. Achten Sie darauf, daß Sie die Netzwerkkarte in den richtigen Steckplatz einsetzen. PCI-Steckplätze sind normalerweise weiß, ISA-Steckplätze hingegen meist schwarz.
5. Setzen Sie den Ethernet-Adapter vorsichtig in den Erweiterungssteckplatz, und drücken Sie ihn anschließend fest an. Sichern Sie die Rückhalteklammern mit den Schrauben der hinteren Abdeckung.
6. Schrauben Sie das Gehäuse wieder auf den Computer, und schließen Sie alle Kabel wieder an.

3.2 Testen der Netzwerkkarte

Hinweis: Falls auf Ihrem Computer Windows NT ohne MS-DOS installiert ist, benötigen Sie eine MS-DOS-Startdiskette, um das Konfigurationsprogramm verwenden zu können.

Der Computer muß im abgesicherten Modus gestartet werden, um die Netzwerkkarte testen zu können. Gehen Sie folgendermaßen vor:

Windows 95

1. Schalten Sie den Computer ein.
2. Drücken Sie <F8>, bis das Startmenü von Windows 95 angezeigt wird.
3. Wählen Sie 'Safe mode command prompt only'.

Windows NT

1. Schalten Sie den Computer ein.
2. Wählen Sie 'MS-DOS' oder 'Microsoft Windows' als Betriebssystem. Wenn Sie letzere Option wählen, achten Sie darauf, daß nur MS-DOS und nicht Windows gestartet wird.

Weitere Schritte

1. Legen Sie die Treiberdiskette der Netzwerkkarte in Laufwerk A ein.
2. Geben Sie [A:] ein, <Eingabetaste>.
3. Geben Sie [CD CONFIG] <Eingabetaste> ein.
4. Geben Sie [EZPCI] <Eingabetaste> ein. Das Konfigurationsprogramm wird jetzt gestartet.
5. Drücken Sie 'F2'. 'Card Diagnosis'.
6. Drücken Sie 'F1'. 'Card Initialisation and Test'. Einige wichtige Komponenten der Netzwerkkarte werden nun getestet. Weil die Netzwerkkabel noch nicht angeschlossen wurden, zeigt der 'Media connection check' eine 'ERROR'-Meldung an. Falls jedoch eine der anderen Komponenten 'ERROR' statt 'PASSED' anzeigt, besteht möglicherweise ein Adress-oder E/A-Konflikt im System, oder die Karte ist möglicherweise defekt. Wenden Sie sich in diesem Fall bitte an Ihren Händler.
7. Wechseln Sie wieder in das Hauptmenü, und drücken Sie 'F10'. 'Exit'.

4. Anschließen der Netzkabel

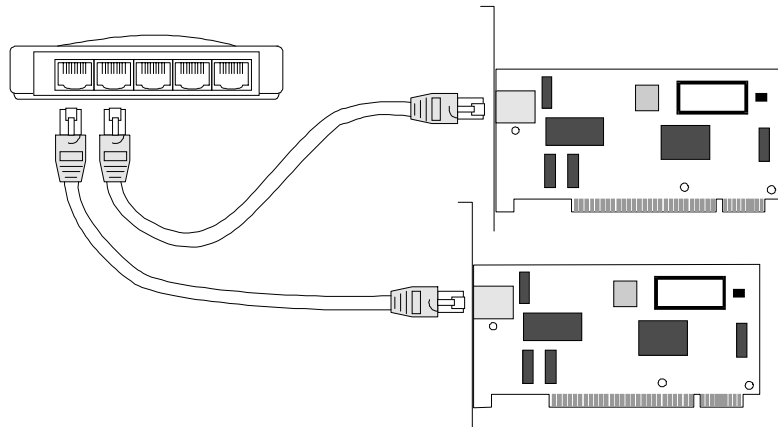


Abbildung 1: Anschließen der STP-Netzkabel

1. Schalten Sie beide Computer ein.
2. Schließen Sie ein Ende des STP-Kabels an Anschluß 1 des Hubs und das andere Ende an die Netzwerkkarte an.
3. Schließen Sie ein Ende des STP-Kabels an Anschluß 2 des Hubs und das andere Ende an die Netzwerkkarte an.
4. Schließen Sie den Netzadapter an den Hub an, und schalten Sie den Hub ein. Die LINK-Leuchten für die Anschlüsse 1 und 2 auf dem Hub und auf den Netzwerkkarten sollten jetzt aufleuchten. Ist dies nicht der Fall, sind die Kabel nicht richtig angeschlossen, oder ein Teil ist defekt.

5. Netzwerkkarte - Installieren der Software

Die große Anzahl erhältlicher Netzwerksysteme, und die Geschwindigkeit, mit der sie sich ändern, macht es unmöglich, ein gutes, geschriebenes Handbuch für die Installation aller Netzwerke zu liefern.

In diesem Kapitel erfahren Sie, wie die Netzwerkkarte in Microsoft Windows 95 und NT 4.0 eingerichtet wird.

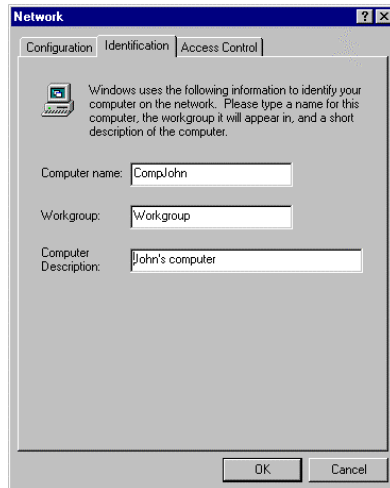
Die Treiber für verschiedene Netzwerkbetriebssysteme sind in mehreren Unterverzeichnissen auf der Treiberdiskette enthalten. Jedes Verzeichnis enthält eine Datei 'README.TXT', die die genaue Installationsmethode beschreibt.

5.1 Installieren der Netzwerkkarte in Windows 95.

Die Trust PCI Ethernet-Netzwerkkarte ist kompatibel zum 'Plug and Play'-Standard. Sie wird daher automatisch von Windows erkannt.

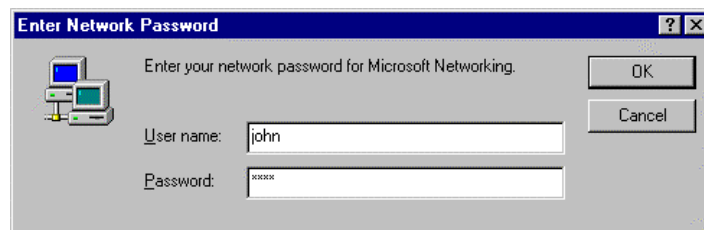
1. Schalten Sie den Computer ein, und starten Sie Windows 95.
2. Windows 95 findet die Netzwerkkarte automatisch. 'PCI Ethernet Controller'.
3. Der Treiber für die Netzwerkkarte ist normalerweise in den meisten Versionen von Windows 95 integriert. In diesen Fällen wird er automatisch installiert. Falls der Treiber nicht vorhanden ist, fordert Windows Sie auf ihn anzugeben. Legen Sie die Treiberdiskette in das Laufwerk, und wählen Sie 'Diskette'. Geben Sie den Pfad des Treibers ein. [A:\WIN95] Windows 95 zeigt dann ein Fenster mit verfügbaren Treibern an. Wählen Sie den Treiber, und klicken Sie auf 'OK'. Der Treiber wird installiert, und Windows 95 setzt den Startvorgang fort.

Network Starter Kit PCI



4. Wenn der Treiber installiert ist, fordert Windows 95 Sie auf, den Namen des Computers und die Namen der Arbeitsgruppen für den Computer festzulegen.
5. Der 'Computername' ist der Name des Computers im Netzwerk. Immer, wenn ein Benutzer eine Liste der Netzwerkcomputer anfordert, wird dieser Name verwendet. Benutzen Sie zum Beispiel 'CompHeinz' oder 'Computer1'. Achten Sie darauf, daß jeder Computer im Netzwerk einen eindeutigen Namen hat; außerdem darf der Computername kein Arbeitsgruppenname sein.
6. 'Workgroup' legt fest, welcher Arbeitsgruppe der Computer zugeordnet ist. Nur Computer derselben Arbeitsgruppe können Daten miteinander austauschen. Benutzen Sie also bitte denselben Namen auf beiden Computern, zum Beispiel: 'Arbeitsgruppe' Stellen Sie sicher, daß kein Computer im Netzwerk denselben Namen wie die Arbeitsgruppe hat.
7. Die Information, die Sie in 'Beschreibung ' eingeben, wird angezeigt, wenn ein Benutzer zusätzliche Informationen über einen Computer im Netzwerk anfordert. Diese Information ist nicht wesentlich, Sie brauchen daher keine Eingabe zu machen.
8. Klicken Sie auf 'OK', um fortzufahren.

9. Windows 95 fordert Sie nun auf, die Original-CD-ROM von Windows 95 einzulegen. Legen Sie die CD-ROM in das CD-ROM Laufwerk ein, und geben Sie die Speicheradresse der Installationsdateien an (normalerweise D:\WIN95, vorausgesetzt, daß das Laufwerk D das CD-ROM Laufwerk ist). Windows 95 wird nicht in der Lage sein, die Datei *pcind dos* zu finden. Geben Sie dazu folgenden Pfad ein: [A:\WIN95].
10. Starten Sie den Computer neu, wenn Windows 95 Sie dazu auffordert.
11. Sobald Windows 95 neu gestartet wurde, erscheint ein Anmeldefenster.



12. Geben Sie einen Benutzernamen und nötigenfalls ein Paßwort ein, und klicken Sie 'OK' an um fortzufahren. Merken Sie sich den Benutzernamen und das Paßwort. Sie benötigen diese Kombination später bei jedem Starten des Computers, um sich im Netzwerk anzumelden.
13. Da Sie ein neuer Benutzer für Windows 95 auf diesem Computer sind, fordert Windows 95 Sie auf, das zuvor eingegebene Paßwort zu bestätigen. Geben Sie das Paßwort nochmals ein, und klicken Sie 'OK' an.
14. Windows 95 startet, und Sie können mit der Arbeit an Ihrem Computer beginnen. Das Symbol 'Netzwerkumgebung' wird auf dem Desktop eingeblendet. Über dieses Symbol können Sie auf andere Computer im Netzwerk zugreifen.

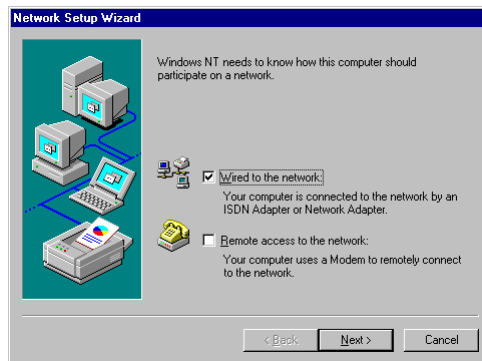
5.2 Installieren der Netzwerkkarte in Windows NT 4.0

Beim Start des Computers erkennt Windows NT 4.0 die Netzwerkkarte nicht automatisch, so daß Sie sie manuell hinzufügen müssen.

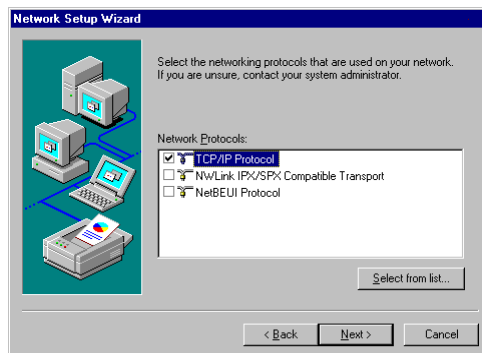
1. Schalten Sie den Computer ein, und starten Sie Windows NT.

Network Starter Kit PCI

2. Klicken Sie auf 'Start', 'Einstellungen', 'Systemsteuerung', und doppelklicken Sie auf das Symbol 'Netzwerk'. In diesem Programm richten Sie die Einstellungen für das Netzwerk ein.

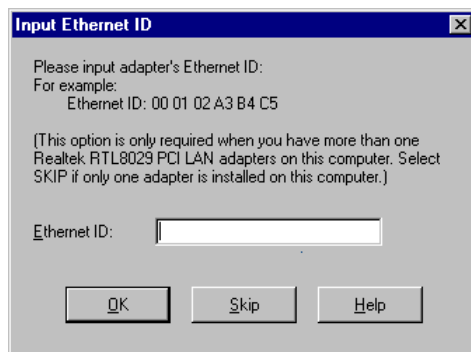


3. Eine Meldung informiert Sie darüber, daß das Windows NT Netzwerk nicht installiert wurde. Klicken Sie auf 'Ja', um die Netzwerkunterstützung zu installieren. Der 'Assistent für die Netzwerkinstallation' wird gestartet.
4. Markieren Sie Kontrollkästchen neben 'Direkt am Netzwerk anschließen', und klicken Sie auf 'Weiter'.

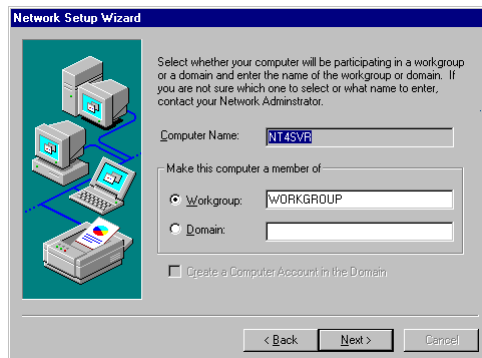


5. In diesem Fenster können Sie eine Netzwerkkarte festlegen. Klicken Sie auf 'Suche starten'. Windows findet einen PCI-Adapter 'Realtek RTL8029'. Klicken Sie auf 'Weiter'.
6. Im nächsten Fenster müssen Sie ein Netzwerkprotokoll auswählen. Normalerweise ist das Kontrollkästchen TCP/IP markiert. Entfernen Sie die Markierung aus dem Kontrollkästchen 'TCP/IP', und markieren Sie das Kontrollkästchen 'NetBEUI'. Klicken Sie auf 'Weiter'.

7. Die Liste der 'Netzwerkdienste' brauchen Sie nicht zu ändern. Klicken Sie auf 'Schließen', um fortzufahren.
8. Klicken Sie im nächsten Fenster auf 'Weiter', um die Netzwerkkomponenten zu installieren.
9. Wenn Sie nach der Windows NT CD-ROM gefragt werden, legen Sie sie in das CD-ROM Laufwerk ein, und geben Sie den Pfad ein, unter dem die Installationsdateien von Windows NT gespeichert sind (normalerweise D:\I386, vorausgesetzt, daß D das CD-ROM-Laufwerk ist).



10. Windows fordert Sie dann auf eine 'Ethernet-ID' einzugeben. Geben Sie diese nur dann ein, wenn mehrere Netzwerkkarten im Computer installiert sind. Klicken Sie auf 'Überspringen', um fortzufahren.
11. Die Liste der 'Netzwerkdienste' müssen Sie nicht ändern. Klicken Sie auf 'Weiter', um fortzufahren.



12. Klicken Sie auf 'Weiter' um das Netzwerk zu starten.

Network Starter Kit PCI

13. Geben Sie einen Namen für die Arbeitsgruppe ein, oder verwenden Sie den eingegebenen Standardnamen. Nur Computer derselben Arbeitsgruppe können Daten miteinander austauschen. Benutzen Sie also denselben Namen auf beiden Computern, zum Beispiel: 'Arbeitsgruppe'. Achten Sie darauf, daß kein Netzwerkcomputer denselben Namen hat (dieser wurde bei der Installation von Windows NT eingegeben) wie die Arbeitsgruppe. Klicken Sie auf 'Weiter', um fortzufahren.
14. Klicken Sie auf 'Beenden', um die Installation abzuschließen. Starten Sie den Computer dann erneut. Nach dem Neustart des Computers ist die Softwareinstallation abgeschlossen.

6. Netzwerkeinstellungen in Windows 95

Dieses Kapitel beschreibt in Kürze die Netzwerkeinstellungen in Windows 95. Die Verfahren werden jedoch nicht detailliert beschrieben. Schlagen Sie dazu im Benutzerhandbuch von Windows 95 nach, oder rufen Sie die Online-Hilfe auf.

DEUTSCH

6.1 Netzwerkkomponenten

Bei der Installation der Netzwerkkarte hat Windows standardmäßig die folgenden Netzwerkkomponenten installiert:

- Client für Microsoft-Netzwerke
- Client für Netware-Netzwerke
- pcind3 (das Treiberprogramm der Netzwerkkarte)
- IPX/SPX-kompatibles Protokoll
- NetBEUI

Sie können dies überprüfen, indem Sie im Startmenü auf 'Einstellungen', 'Systemsteuerung' klicken und anschließend auf das Symbol 'Netzwerk' doppelklicken.

Mit diesen Netzwerkkomponenten können Sie sich an einem Windows (3x/95/NT)-Netzwerk und an einem Novell Netware-Netzwerk anmelden.

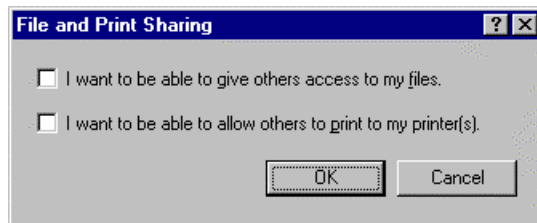
Über 'Primäre Netzwerkanmeldung' können Sie angeben, ob Windows 95 sich an einem Windows-Netzwerk oder an einem Novell-Netzwerk anmelden soll.

6.2 Freigeben von Dateien und Druckern

Um für andere Computer im Netzwerk den Zugriff auf Dateien und Drucker auf Ihrem Computer freizugeben, müssen Sie verschiedene Dinge einrichten.

6.2.1 Freigeben von Dateien

Eine Freigabe ermöglicht den Zugriff auf eine Festplatte oder ein Verzeichnis über das Netzwerk. Die Festplatte oder das Verzeichnis muß dazu vorher ausdrücklich 'freigegeben' werden. Bevor dies tun können, müssen Sie zunächst die Freigabe von Dateien und Druckern aktivieren.



Diese Optionen legen Sie in den Netzwerkeinstellungen von Windows 95 fest. Anschließend können Sie eine Festplatte oder ein Verzeichnis freigeben, indem Sie dies in den Eigenschaften der Festplatte oder des Verzeichnisses angeben.

Danach rufen Sie eine freigegebene Festplatte oder ein freigegebenes Verzeichnis über das Symbol 'Netzwerkumgebung' auf dem Desktop auf. Sie können einer Freigabe einen Laufwerksbuchstaben zuweisen, so daß Benutzer aus jeder Anwendung heraus auf direkt das Laufwerk zugreifen können. Dies können Sie in den Eigenschaften der Freigabe festlegen.

6.2.2 Freigeben von Druckern.

Drucker geben Sie in ähnlicher Weise frei wie Dateien. In den Druckereigenschaften geben Sie an, daß der Drucker freigegeben ist. Nur dann steht der Drucker im Netzwerk zur Verfügung.

Zusätzlich muß jeder Benutzer dieses Druckers auch den Treiber dieses Druckers installieren. Der Benutzer muß festlegen, daß es ein Netzwerkdrucker und kein lokaler Drucker ist.

7. Netzwerkeinstellungen in Windows NT

Dieses Kapitel enthält eine kurze Beschreibung der Netzwerkeinstellungen in Windows NT. Die Verfahren werden jedoch nicht detailliert beschrieben. Anleitungen dazu finden Sie im Benutzerhandbuch von Windows NT.

DEUTSCH

7.1 Netzwerkkomponenten

Alle Netzwerkeinstellungen in Windows NT werden über das Netzwerksymbol in der 'Systemsteuerung' unter Startmenü 'Einstellungen' vorgenommen.

Über das installierte Protokoll NetBEUI können Sie in einem Windows Netzwerk arbeiten. Wenn Sie in einem Novell Netware Netzwerk arbeiten möchten, müssen Sie das Protokoll 'NWLink IPX/SPX Compatible Transport' und den Dienst 'Client für Netware' installieren.

Die standardmäßige Installation ist in den meisten Fällen ausreichend. Weiteren Informationen zu zusätzlichen Installationen finden Sie im Benutzerhandbuch von Windows NT.

Mit Hilfe des 'Benutzer-Managers' können Sie Benutzer verwalten, die Dateien und/oder Drucker auf Ihrem Computer benutzen. Sie finden dieses Programm im Startmenü unter 'Verwaltung'.

7.2 Freigeben von Dateien und Druckern

Um für andere Computer im Netzwerk den Zugriff auf Dateien und Drucker auf Ihrem Computer freizugeben, müssen Sie verschiedene Dinge einrichten.

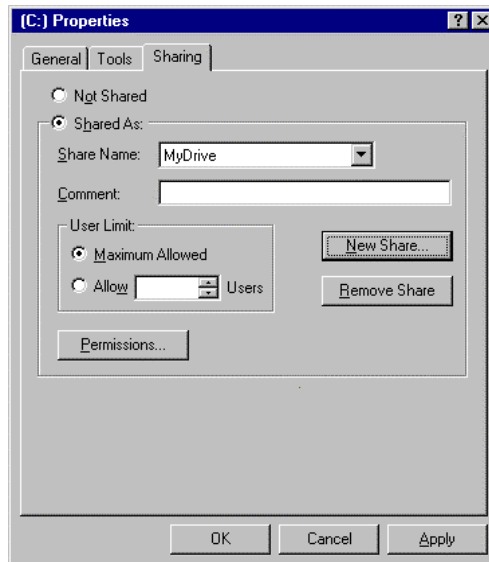
7.2.1 Freigeben von Dateien

Eine Freigabe ermöglicht den Zugriff auf eine Festplatte oder ein Verzeichnis über das Netzwerk. Die Festplatte oder das Verzeichnis muß dazu vorher ausdrücklich 'freigegeben' werden. Dies geben Sie in den Eigenschaften der Festplatte oder des Verzeichnisses an.

Danach rufen Sie eine freigegebene Festplatte oder ein freigegebenes Verzeichnis über das Symbol 'Netzwerkumgebung' auf dem Desktop auf. Sie können einer Freigabe einen Laufwerksbuchstaben zuweisen, so daß Benutzer aus jeder Anwendung heraus auf direkt das

Network Starter Kit PCI

Laufwerk zugreifen können. Dies können Sie in den Eigenschaften der Freigabe festlegen.



7.2.2 Freigeben von Druckern.

Drucker geben Sie in ähnlicher Weise frei wie Dateien. In den Druckereigenschaften geben Sie an, daß der Drucker freigegeben ist. Nur dann steht der Drucker im Netzwerk zur Verfügung.

Zusätzlich muß jeder Benutzer dieses Druckers auch den Treiber dieses Druckers installieren. Der Benutzer muß festlegen, daß es ein Netzwerkdrucker und kein lokaler Drucker ist.

8. Fehlerbehebung

DEUTSCH

<p>Beim Testen der Netzwerkkarte mit EZPCI wird ständig 'ERROR' angezeigt.</p>	<ul style="list-style-type: none"> • Überprüfen Sie, ob die E/A-Adresse und der IRQ der Netzwerkkarte von einer anderen Karte verwendet werden. • Wenn die Meldung 'ERROR' im 'Media connection check' angezeigt wird, ist das Netzwerkkabel nicht angeschlossen. Schließen Sie das Kabel an, und versuchen Sie es erneut. • In allen anderen Fällen ist die Netzwerkkarte defekt. Wenden Sie sich an Ihren Händler.
<p>Der 'Advanced Network Test' funktioniert nicht.</p>	<ul style="list-style-type: none"> • Stellen Sie sicher, daß ein Computer als Master und einer als Slave eingerichtet ist. • Überprüfen Sie, ob die Netzwerkkabel (richtig) angeschlossen sind. • Überprüfen Sie, ob die Abschlußwiderstände (richtig) angeschlossen sind.
<p>Auf Ihrem Desktop wird das 'Netzwerkumgebung' nicht angezeigt.</p>	<ul style="list-style-type: none"> • Installieren Sie den Netzwerkkartentreiber und stellen Sie sicher, daß die standardmäßigen Netzwerkkomponenten vorhanden sind.
<p>Sie können andere Computer im Netzwerk sehen aber nicht darauf zugreifen.</p>	<ul style="list-style-type: none"> • Überprüfen Sie, ob die Festplatte freigegeben ist. • Schalten Sie den Computer aus, und versuchen Sie es nach etwa 20 Sekunden erneut.

Network Starter Kit PCI

<p>Sie können keine anderen Computer im Netzwerk sehen.</p>	<ul style="list-style-type: none">• Überprüfen Sie, ob Ihr Arbeitsgruppenname mit den anderen Computern im Netzwerk übereinstimmt.• Ihr Computername ist eventuell ein Arbeitsgruppenname und muß gegebenenfalls geändert werden.• Überprüfen Sie, ob der IRQ und die E/A-Adresse auf der Netzwerkkarte korrekt eingestellt sind, und keinen Konflikt mit einer anderen Karte im System verursachen.• Überprüfen Sie, ob die Netzwerkkabel (richtig) angeschlossen sind. Klicken Sie auf 'Start', 'Einstellungen', 'Systemsteuerung', und doppelklicken Sie dann auf das Symbol 'System'. Klicken Sie auf die Registerkarte 'Geräte-Manager'. Es sollte kein gelbes Ausrufezeichen oder rotes Pluszeichen vor der Netzwerkkarte angezeigt werden. Falls doch, installieren Sie den Treiber erneut, oder testen Sie die Netzwerkkarte über EZPCI.
---	---

Anhang A: Benutzerhandbuch für den 5 Port Hub

DEUTSCH

LED-Anzeigen

PWR/COL	Grün	Der Hub ist aktiviert.
	Orange	Netzwerkkollisionen sind aufgetreten (Kollisionen von Datenpaketen).
LNK/ACT/PAR	Konstant grün	Gute Netzwerkverbindung.
	Grün blinkend	Daten werden gesendet.
	Orange	Ein Netzwerkfehler ist aufgetreten.

Daisy-Chaining

Wenn Sie ein größeres Netzwerk herstellen wollen, können Sie einen zweiten Hub an Ihren Hub anschließen (dies nennt man Daisy-Chaining). Dazu müssen Sie Anschluß 5 des Hub auf den Daisy-Chain-Modus einstellen.

Schaltereinstellungen.

- 5x Anschluß 5 ist ein 'normaler' Anschluß, an den Sie eine Netzwerkkarte anschließen können.
- 5= Anschluß 5 ist ein Daisy-Chain- Anschluß. Um Daisy-Chaining durchzuführen, schließen Sie ein STP-Kabel an Anschluß 5 dieses Hubs und an einen 'normalen' Anschluß am nächsten Hub an.

Hinweis: Durch Daisy-Chaining können Sie höchstens 4 Hubs untereinander verbinden.

Anhang B: Technische Daten

Kabel für den RJ-45-Anschluß für ein 10BASE-T-Netzwerk

Kabeltyp	STP, 2 verdrehte Kabelpaare á 22/24/26 AWG
Drillungen pro 30 cm	wenigstens 2-3
Nominalimpedanz	100 Ω
Maximale Kabellänge	100 m
Maximale Dämpfung	8 bis 10 dB je 100 m bei 10 MHz

Trust PCI Ethernet

Norm IEEE 802.3:	10BASE-T
Schaltkreisanschluß	RJ-45
Buseigenschaften	32 Bit; PCI Local Bus, Spezifikation 2.0
E/A Adresse	BIOS ordnet dies einer freien E/A-Adresse zu.
IRQ-Leitung	INTA; BIOS ordnet dies einer freien IRQ-Nummer zu.
RAM-Puffer	16 kB
Boot-ROM-Größe	8 kB, 16 kB und 32 kB
Abmessungen	5.20" x 3.27"
Stromverbrauch	430 mA bei 5 V
Betriebstemperatur	0 bis 55° C
Luftfeuchtigkeit der Umgebung	10 - 90 %, nicht kondensierend

5 Port Hub

IEEE 802.3 Norm	10BASE-T
Kabelanschluß	RJ-45
Netzanschluß	Gleichstrombuchse
Gewicht	160 g

DEUTSCH

Network Starter Kit PCI
