

Multi System Printer Server

---

# Multi System Printer Server

Manuale dell'utente

ITALIANO

Versione 1.0

## **Copyright**

Nessuna parte del presente manuale può essere riprodotta o trasmessa con qualsiasi mezzo e in qualsiasi forma (elettronica o meccanica, compresa la fotocopia, la registrazione o i sistemi di memorizzazione ed estrazione dei dati) per qualsiasi scopo che non sia quello per uso personale senza l'autorizzazione scritta della casa produttrice.

## **Rinuncia**

La casa produttrice rinuncia in modo specifico a tutte le garanzie, sia implicite che esplicite, comprese ma non limitate a quelle implicite di commerciabilità e idoneità a un impiego particolare, relative al software, al/ai manuale/i, al materiale scritto e a qualsiasi altro hardware che accompagnano il prodotto. La casa produttrice si riserva il diritto di apportare modifiche o migliorie al prodotto in qualsiasi momento e senza l'obbligo di comunicare ad alcuno tali modifiche o migliorie.

La casa produttrice non si assume alcuna responsabilità per i danni diretti o indiretti che ne possono derivare, compresa la perdita di utili, o per qualsiasi altro danno di natura commerciale che possa derivare dall'impiego del prodotto.

Tutti gli nomi di prodotti o di società sono marchi o marchi registrati o marchi di assistenza dei rispettivi proprietari.

## Premessa

Questo manuale è destinato agli utenti di Multi System Printer Server. Per l'installazione di questo prodotto sono necessarie conoscenze preliminari delle reti e la conoscenza della lingua inglese. Per l'uso di questo prodotto non occorrono invece conoscenze particolari.

Per indicare i comandi, in questo manuale vengono utilizzate le seguenti convenzioni:

- 'Pannello di controllo'** Termine del software, appare (in genere) sullo schermo.
- 'Periferica | prova' Occorre selezionare dal menu 'Periferica' l'opzione 'prova'.

Le informazioni importanti vengono riportate nel modo seguente:

**Attenzione:** *Operazione pericolosa.*

*Pagina vuota*

## Sommario

<b>1. Introduzione</b> .....	<b>1</b>
<b>2. Sicurezza</b> .....	<b>2</b>
<b>3. Descrizione</b> .....	<b>3</b>
3.1 Connessioni .....	3
3.1.1 Stampanti.....	3
3.1.2 Rete e alimentatore.....	4
3.2 Indicatori .....	4
<b>4. Installazione</b> .....	<b>5</b>
4.1 Collegamento.....	5
4.2 Test.....	6
<b>5. Risoluzione dei problemi</b> .....	<b>8</b>
<b>Appendice A: Dati tecnici</b> .....	<b>10</b>
<b>Appendice B: Dati relativi alle connessioni</b> .....	<b>12</b>

*Pagina vuota*

## 1. Introduzione

Multi System Printer Server consente di collegare delle stampanti in qualsiasi punto di una rete. Queste stampanti sono utilizzabili da tutti gli utenti della rete.

Multi System Printer Server è utilizzabile in reti Windows, Novell Netware e in reti che utilizzano TCP/IP (ad esempio UNIX).

Il server di stampa è destinato all'uso negli uffici con reti UTP e coassiali. Non occorre un clima particolare.

**Attenzione:** *Utilizzare Multi System Printer Server esclusivamente in reti Ethernet con i cavi indicati. Il collegamento ad altri sistemi non funziona e risulta pericoloso.*

## 2. Sicurezza

Leggere con attenzione le seguenti indicazioni:

1. Prima di procedere alla pulizia dell'apparecchio, rimuovere le spine dalle prese. Non utilizzare detergenti fluidi o spray. Pulire l'apparecchio con un panno umido.
2. Non utilizzare questo apparecchio in prossimità di acqua, quindi ad esempio in prossimità di vasche da bagno, lavandini, in cantine bagnate, vicino a una piscina e così via.
3. Accertarsi che nessun oggetto si trovi sul cavo di alimentazione. Posizionare l'apparecchio in modo che il cavo non si usuri o non venga calpestato.
4. Non infilare mai alcun oggetto, per alcun motivo, nelle fessure dell'alloggiamento di questo apparecchio, poiché tali oggetti potrebbero toccare punti o componenti sotto tensione, con conseguente possibile incendio o scosse elettriche.
5. Non provare a riparare da soli questo apparecchio. Aprendo o rimuovendo l'alloggiamento vi è il pericolo di venire a contatto con componenti sotto tensione o si corrono altri rischi. La manutenzione di questo apparecchio può venire eseguita esclusivamente dal personale qualificato.
6. Nei casi seguenti, occorre estrarre la spina dalla presa e far riparare l'apparecchio da personale qualificato:
  - a) la spina o la presa è danneggiata o consumata,
  - b) è penetrato del liquido nell'apparecchio,
  - c) l'apparecchio è stato a contatto di pioggia o acqua,
  - d) l'apparecchio non funziona in modo normale,
  - e) l'apparecchio è caduto o l'alloggiamento è danneggiato,
  - f) le prestazioni dell'apparecchio sono decisamente inferiori alla norma.

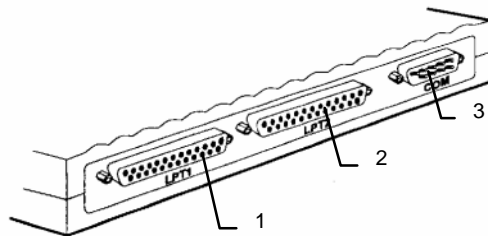


## 3. Descrizione

### 3.1 Connessioni

#### 3.1.1 Stampanti

Il server di stampa presenta tre connessioni per le stampanti. Queste porte devono essere configurate tramite il programma fornito.



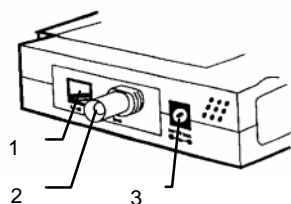
**Figura 1. Connessioni sul server di stampa**

1. LPT1: Porta stampante parallela 1
2. LPT2: Porta stampante parallela 2
3. COM: Porta stampante seriale



### 3.1.2 Rete e alimentatore

Lateralmente si trovano le connessioni per la rete (vedere la figura 2). È possibile scegliere fra cavi coassiali o UTP per rete Ethernet. Il server di stampa riconoscerà automaticamente il tipo di cavo scelto.



**Figura 2. Connessioni per rete e alimentatore**

1. Connessione per rete UTP
2. Connessione per rete coassiale
3. Connessione per alimentatore

### 3.2 Indicatori

I seguenti indicatori servono a segnalare il corretto funzionamento del server di stampa:

Power / TX	Si accende	Server di stampa acceso
	Lampeggia	Invio di dati
Link / RX	Si accende	Collegamento alla rete corretto
	Lampeggia	Dati in entrata
LPT1 / LPT2 / COM	Si accende	Invio di dati alla relativa porta

## 4. Installazione

### 4.1 Collegamento

La confezione deve contenere quanto segue:

- Server di stampa
- Software (dischetti)
- Alimentazione di rete
- Set di montaggio per il fissaggio al muro
- Il presente manuale
- Istruzioni in inglese per la configurazione delle reti

Se non sono presenti tutti i componenti o in caso di danni, contattare il proprio rivenditore. Conservare la confezione che potrebbe risultare utile in seguito se occorre trasportare il server di stampa.

L'accensione del server di stampa senza un buon collegamento con la rete potrebbe causare problemi in seguito durante la configurazione. Per questo motivo eseguire le seguenti operazioni nell'ordine indicato:

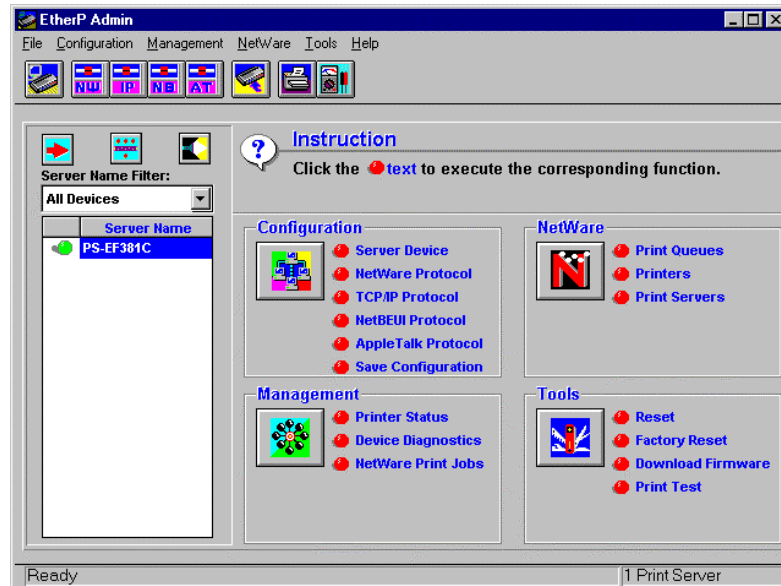
1. Testare le stampanti da utilizzare su un computer separato.
2. Spegnerle le stampanti.
3. Controllare i cavi di rete.
4. Collegare la rete al server di stampa.
5. Collegare la stampante (o le stampanti). Utilizzare stampanti seriali solo in caso di assoluta necessità, poiché la loro installazione è complessa.
6. Accendere la stampante (o le stampanti).
7. Collegare l'alimentatore al server di stampa e quindi ad una presa adatta. Le spie sul lato anteriore cominciano a lampeggiare. Se il server di stampa funziona correttamente, dopo alcuni secondi dovrebbero essere illuminati solo gli indicatori Power/TX e Link/RX.
8. Lasciare accesi il server di stampa e le stampanti e procedere con la sezione seguente.

## 4.2 Test

Per eseguire questo test occorre un PC con un processore 486 (o superiore), un collegamento di rete (protocollo NETBEUI e IPX/SPX) e Windows 95. Se non si utilizza una rete Windows, Windows 95 è necessario una sola volta per eseguire l'installazione e non per l'uso normale.

Testare il server di stampa nel modo seguente:

1. Inserire il dischetto 1 nell'unità a:
2. Da questo dischetto lanciare 'Setup.exe' per installare il programma. Utilizzare di preferenza 'c:\epadmin' come percorso per l'installazione. Al termine dell'installazione vengono create due icone: 'EtherP Admin' e 'Uninstall'.
3. Avviare il programma con l'icona EtherP Admin. Apparirà la schermata di apertura (vedere la figura 3).
4. A questo punto il programma cercherà per 10 secondi i server di stampa collegati. Il server di stampa utilizzato deve trovarsi nell'elenco di sinistra. Se il programma non trova alcun server di stampa (l'elenco risulta vuoto), controllare i cavi e le impostazioni di rete del PC. Riavviare il programma o selezionare 'File | Discover' per ripetere la ricerca.
5. Fare clic sul nuovo server di stampa nell'elenco. Se si è collegato un solo server di stampa, è possibile ignorare questo passaggio.
6. Selezionare dal menu 'Tools | Print test'. Nella schermata seguente occorre selezionare una porta per la stampante.
7. Scegliere una porta per la stampante. Attraverso la stampante collegata verrà stampato un riepilogo delle impostazioni correnti, che è opportuno conservare. Ripetere i passaggi 6 e 7 per tutte le stampanti collegate.



**Figura 3.** Schermata principale del programma di gestione del server di stampa.

A questo punto è possibile configurare il server di stampa per la rete utilizzata. Utilizzare a questo scopo il manuale 'Technical Guide'.

## 5. Risoluzione dei problemi

Per ulteriori informazioni, consultare il manuale 'Technical Guide'.

Se dopo la lettura di questo capitolo e dei consigli della 'Technical Guide' si incontrano ancora delle difficoltà, contattare il Servizio di assistenza o il proprio rivenditore. Per risolvere rapidamente il proprio problema, tenere a portata di mano i seguenti dati:

1. La stampa del test della stampante (vedere sezione 4.2)
2. Le impostazioni del computer (con Windows 95) con il quale si vuole configurare il server di stampa.
3. I dati relativi alla rete utilizzata, quali nome del sistema operativo, tipo di frame, tipo di cavo e così via.
4. Marca e tipo delle stampanti collegate.

<b>Problema</b>	<b>Possibile causa</b>	<b>Soluzione</b>
Gli indicatori non si accendono.	L'alimentatore non è collegato.	Collegare l'alimentatore alla rete elettrica.
Il programma non trova alcun server di stampa.	I cavi della rete non sono collegati.	Collegare il cavo. (Con cavi coassiali non dimenticare il terminatore!)
	Il server di stampa e il computer con il programma di gestione non si trovano nello stesso segmento della rete.	Collegare il server di stampa al segmento corretto.
	Protocollo di rete non compatibile.	Installare in Windows 95 il protocollo NETBEUI e IPX per la scheda di rete collegata al server di stampa.

<b>Problema</b>	<b>Possibile causa</b>	<b>Soluzione</b>
	Uso di un cavo della stampante sbagliato.	Rimuovere tutti i cavi della stampante, spegnere e riaccendere il server di stampa e provare di nuovo (senza stampanti collegate).
Errore diagnostico.	Il server di stampa si è fermato.	Spegnere e riaccendere il server di stampa. Se il problema persiste contattare il proprio rivenditore.
Il test della stampante non funziona.	Cavo della stampante sbagliato o guasto.	Testare la stampante con il cavo su un computer separato e, se necessario, sostituire il cavo.
	Scelta di una porta sbagliata.	Scegliere la porta corretta.
	Le impostazioni della porta seriale sono sbagliate.	Collegare una stampante parallela ed eseguire il test su tale stampante. Utilizzare il risultato per confrontare i dati della porta seriale con le impostazioni della stampante seriale.
Il server di stampa non funziona e gli indicatori dell'LPT continuano a lampeggiare.	Il server di stampa è difettoso.	Spegnere e riaccendere il server di stampa. Se il problema persiste contattare il proprio rivenditore.

## Appendice A: Dati tecnici

Stampante	Interfaccia parallela bidirezionale IEEE 1284 con supporto HP 'Printer Job Language'
Tipo di rete	<ul style="list-style-type: none"><li>• IEEE 802.3</li><li>• 10BASE-2 Ethernet</li><li>• 10BASE-T Ethernet</li></ul>
Velocità della rete	10 MB p.s.
Connessioni alla rete	<ul style="list-style-type: none"><li>• BNC (per cavo coassiale)</li><li>• RJ-45 (per cavo UTP)</li></ul>
Tipo di dati	<ul style="list-style-type: none"><li>• 802.2</li><li>• 802.3</li><li>• Ethernet II</li><li>• SNAP (commutazione automatica)</li></ul>
Protocolli	<ul style="list-style-type: none"><li>• IPX/SPX</li><li>• TCP/IP</li><li>• NetBEUI</li><li>• AppleTalk/EtherTalk</li></ul>
Gestione	SNMP
MIB	MIB-II (RFC 1213).
Alimentazione di rete	220 - 240 V, 50 Hz, max 10 Watt
Temperatura di funzionamento	Da 0 a 55 °C



Multi System Printer Server

Temperatura a magazzino	Da -20 a 55 °C
Umidità	Dal 5% al 90% senza condensa
Marchi di conformità	<ul style="list-style-type: none"><li>• EN-55022</li><li>• EN-50082-1</li><li>• EN-60950 (alimentatore)</li><li>• CSA950</li><li>• UL 1950</li><li>• TÜV/GS</li></ul>

ITALIANO

## Appendice B: Dati relativi alle connessioni

### Porte parallele

I dati relativi alle porte parallele sono riportati nella tabella seguente. I segnali che iniziano con una 'n' sono attivi in assenza di tensione. Questi dati consentono di risolvere i problemi della stampante.

25 Pin	Segnale	Origine
1	nSrobe	Host
2	Data 1	Bi-directional
3	Data 2	Bi-directional
4	Data 3	Bi-directional
5	Data 4	Bi-directional
6	Data 5	Bi-directional
7	Data 6	Bi-directional
8	Data 7	Bi-directional
9	Data 8	Bi-directional
10	nAck	Printer
11	Busy	Printer
12	Perror	Printer
13	Select	Printer
14	nAutoFd	Host
15	nFault	Printer
16	nInit	Host
17	nSelectIn	Host
18-25	Ground	Ground

## Porta seriale

I dati relativi alla porta seriale sono riportati nella tabella seguente. La connessione del server di stampa ha la stessa disposizione di una porta DTE. Per un buon collegamento occorre quindi che la stampante sia disposta come DCE. Questi dati sono necessari per un cavo della stampante seriale.

Connessione	Segnale	Funzione
1	DCD	Data Carrier Detected (DCE->DTE)
2	RXD	Received Data (DCE->DTE)
3	TXD	Transmitted Data (DTE->DCE)
4	DTR	Data Terminal Ready (DTE->DCE)
5	Gnd	Signal Ground
6	DSR	Data Set Ready (DCE->DTE)
7	RTS	Request to Send (DTE->DCE)
8	CTS	Clear to Send (DCE->DTE)
9	RI	Ring Indicator (DCE->DTE)

*Pagina vuota*