

7230 Easy Connect

---

# 7230 Easy Connect

Manuale d'istruzione

ITALIANO

## Copyright

E' vietata la riproduzione o la cessione di una qualunque parte del presente manuale senza previa autorizzazione scritta del produttore, in qualunque forma o maniera, elettronica o meccanica, come copia fotostatica o microfilm, in sistemi di memorizzazione delle informazioni o di ricerca, per finalità diversa dall'uso personale dell'acquirente.

## Rinuncia

La casa produttrice rinuncia in modo specifico a tutte le garanzie, sia implicite che esplicite, comprese ma non limitate a quelle implicite di commerciabilità ed idoneità a un impiego particolare, relative al software, al/ai manuale/manuali, al materiale scritto ed a qualsiasi altro hardware che accompagnano il prodotto. La casa produttrice si riserva il diritto di apportare modifiche o migliorie al prodotto in qualsiasi momento e senza l'obbligo di comunicare ad alcuno tali modifiche o migliorie.

La casa produttrice non si assume alcuna responsabilità per i danni diretti o indiretti che ne possono derivare, compresa la perdita di utili, o per qualsiasi altro danno di natura commerciale che possa derivare dall'impiego del prodotto.

- Tutti i nomi di prodotti o di società sono marchi o marchi registrati o marchi di assistenza dei rispettivi proprietari.

## Prefazione

Nel presente manuale vengono descritti l'installazione e l'uso dello scanner Easy Connect. Non occorrono conoscenze specifiche in materia di computer.

Simboli usati nel presente manuale:

<b>&lt;tasto&gt;</b>	Premere il tasto, il cui nome viene indicato fra parentesi.
<b>'System'</b>	Un termine specifico di un programma. Qui si trovano i termini utilizzati, ad esempio, in Windows.
<b>[DIR]</b>	Testo da digitare in questo carattere di stampa.

Per informazioni supplementari si fa uso del seguente lay-out:

**Attenzione:** *Spegnere il computer prima di collegare lo scanner.*

*pagina bianca*

## Indice

<b>1. Introduzione</b> .....	<b>1</b>
<b>2. Sicurezza</b> .....	<b>3</b>
<b>3. Collegamento</b> .....	<b>5</b>
<b>4. Software per l'installazione</b> .....	<b>7</b>
4.1 Driver TWAIN e software applicativo .....	7
4.1.1 Installazione in Windows 3.1x.....	7
4.1.2 Installazione in Windows 95/Windows NT 4.0.....	8
4.2 Installazione di iPhoto Plus 4.0.....	10
<b>5. Lavorare con One-click Easy Go !</b> .....	<b>13</b>
<b>6. Lavorare con iPhoto Plus 4.0</b> .....	<b>17</b>
6.1 Impostazione unica .....	17
6.2 Scansione con iPhoto Plus 4.0 .....	18
<b>7. Lavorare con TextBridge Classic</b> .....	<b>23</b>
7.1 Impostazione unica .....	23
7.2 Scansione con TextBridge Classic.....	26
<b>8. Per risolvere gli errori</b> .....	<b>27</b>
<b>Allegato A: Specifiche</b> .....	<b>31</b>

*pagina bianca*

## 1. Introduzione

Easy Connect è uno scanner del tipo flatbed (scanner piano) per documenti originali del formato A4. Lo scanner dispone di dispositivi per il risparmio di energia e di accensione/spegnimento automatici dell'alimentazione di rete.

E' adatto per l'uso in un ufficio, in combinazione con un computer compatibile AT funzionante in ambiente Windows 95, Windows NT 4.0 o Windows 3.1x. Il collegamento al computer è semplice, perché lo scanner viene collegato all'uscita della stampante. A sua volta la stampante viene collegata all'ingresso speciale sullo scanner, in modo che sia possibile continuare a stampare.

**Attenzione:** *Lo scanner NON funziona in ambiente DOS, OS/2 o con un computer Apple Macintosh, occorre usare un personal computer funzionante in ambiente Windows 3.1x, Windows 95 o Windows NT.*

### Contenuto della confezione

- Scanner;
- il presente manuale;
- il cavo dello scanner;
- CD-ROM con software applicativo (il manuale del software si trova sul CD-ROM);
- CD-ROM con iPhoto Plus 4.0;
- Dischetti con driver Twain;
- commutatore di corrente alternata (AC).

Qualora siano assenti una o più parti, siete pregati di mettervi in contatto con il vostro fornitore.

**Requisiti minimi del sistema**

- MS Windows 3.1 o una versione superiore;
- 8 MB di RAM (si consigliano 16 MB);
- disco fisso con almeno 20 MB liberi;
- scheda grafica in grado di riprodurre almeno 256 colori (si consiglia un sistema grafico in grado di riprodurre 16,8 milioni);
- mouse;
- unità per CD-ROM.

In seguito a migliorie del prodotto, le illustrazioni contenute nel presente manuale possono differire da quelle che appaiono sullo schermo del computer.



## 2. Sicurezza

Leggere attentamente le avvertenze riportate qui di seguito.

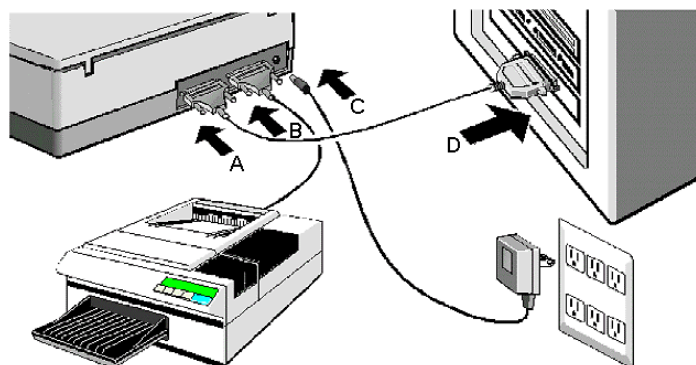
1. Prima di pulire l'apparecchio togliere le spine dalle prese di alimentazione. Non fare uso di prodotti liquidi per la pulizia o di bombolette spray. Pulire l'apparecchio con un panno umido.
2. Non usare l'apparecchio in ambienti umidi, come camere da bagno, cantine umide, piscine, etc..
3. Assicurarsi che il cavo di alimentazione sia libero. Non porre l'apparecchio in un posto in cui il passaggio delle persone potrebbe consumare o danneggiare il cavo.
4. Non inserire mai oggetti nelle scanalature sul lato esterno dell'apparecchio, perché si possono toccare componenti su cui è presente una tensione pericolosa, che potrebbe provocare incendi o scosse elettriche molto forti.
5. Non cercare di riparare l'apparecchio da soli. Aprendo o rimuovendo il contenitore, si può toccare accidentalmente un componente sotto tensione. Sono presenti anche altri pericoli. La manutenzione dell'apparecchio può essere effettuata esclusivamente dal personale appositamente addestrato.
6. Qui di seguito vengono elencati alcuni casi in cui occorre rimuovere la spina dalla presa di alimentazione e fare riparare l'apparecchio dal personale addestrato:
  - il cavo o la presa sono consumati o danneggiati;
  - nell'apparecchio è entrato del liquido;
  - l'apparecchio è entrato a contatto con pioggia o acqua;
  - l'apparecchio non funziona correttamente;
  - l'apparecchio è caduto oppure il contenitore è danneggiato;
  - le prestazioni dell'apparecchio sono chiaramente insufficienti.

*pagina bianca*

### 3. Collegamento

Per collegare lo scanner al PC compiere le seguenti operazioni.

1. Spegnerne il PC e tutti gli apparecchi ad esso collegati (come, ad esempio, il monitor e la stampante).
2. Togliere i diversi cavi dal PC ed annotare la loro posizione.
3. Estrarre il cavo interfaccia dalla scatola dello scanner, collegarlo all'ingresso 'Host' sullo scanner ed avvitarlo (cfr. figura 1, connettore A).
4. Collegare l'altra estremità del cavo al connettore per stampante sul computer. Qualora sia già collegata una stampante, staccare prima il cavo della stampante stessa dal computer. In seguito, collegare nuovamente la stampante al connettore 'Printer' dello scanner (cfr. figura 1, connettore B). Avvitare bene.
5. Collegare il commutatore di corrente alternata (AC) all'ingresso apposito (cfr. figura 1, connettore C). Adesso lo scanner è pronto per l'uso. Lo scanner non dispone di un interruttore di accensione/spegnimento, perché viene attivato e disattivato automaticamente.



**Figura 1: Collegamento dello scanner al PC**

- A Ingresso Host dello scanner
- B Connettore della stampante
- C Ingresso del commutatore
- D Connettore per la stampante sul computer

## 4. Software per l'installazione

### 4.1 Driver TWAIN e software applicativo

#### 4.1.1 Installazione in Windows 3.1x

1. Lanciare Windows.
2. Inserire il CD-ROM fornito a corredo con il software applicativo nell'unità apposita ed inserire il dischetto 1 nell'unità per dischetti A. Negli esempi riportati, con la lettera 'D:' ci si riferisce all'unità per CD-ROM nel computer. Qualora il computer faccia uso di un'altra lettera, ad esempio 'E:', sostituire 'D:' con 'E:'.
3. In 'Program Manager' selezionare il menu 'File' ('File') e poi l'opzione 'Esegui' ('Run').

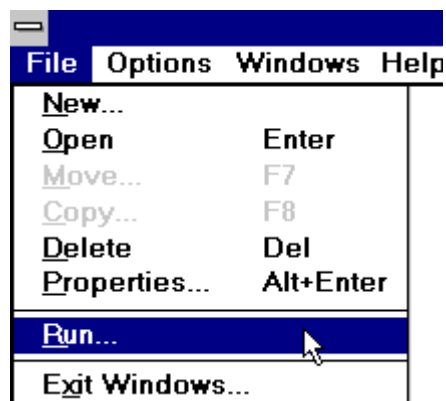
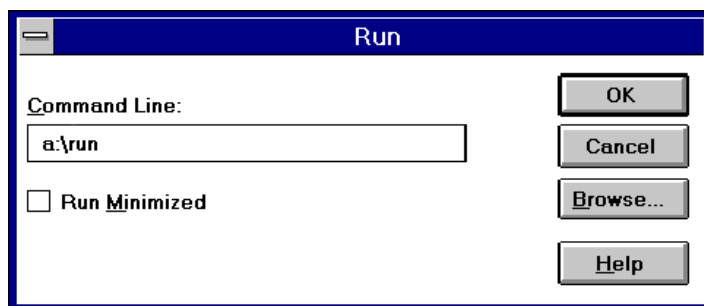


Figura 2: Installazione in Windows 3.1x

4. Digitare il comando [A:\run]. Poi premere <Invio>.

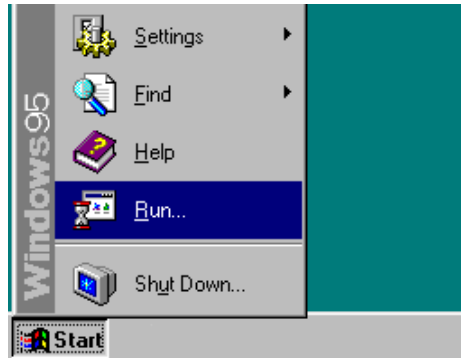


**Figura 3: Installazione in Windows 3.1x**

5. Selezionare nel menu la lingua desiderata e seguire le istruzioni di installazione che appaiono sullo schermo.
6. Selezionare poi la stazione della CD-ROM e seguire le istruzioni che appaiono sullo schermo.
7. Selezionare la directory in cui il software deve essere installato, di preferenza 'C:\MSCAN'.
8. Appare la finestra d'installazione (figura 6). Qui è possibile selezionare le applicazioni da installare. Si consiglia di selezionare tutte le applicazioni.
9. Cliccare su 'Avanti' ('Next') e seguire le istruzioni che appaiono sullo schermo.

#### **4.1.2 Installazione in Windows 95/Windows NT 4.0**

1. Lanciare Windows.
2. Inserire il CD-ROM fornito a corredo con il software applicativo nell'unità apposita ed inserire il dischetto 1 nell'unità per dischetti A.
3. Cliccare con il mouse su 'Avvia' ('Start') e selezionare 'Esegui' ('Run').



**Figura 4: Installazione in Windows 95 e Windows NT 4.0**

4. Digitare il comando [A:\run] (cfr. figura 5). Poi premere <Invio>.



**Figura 5: Installazione in Windows 95 e Windows NT 4.0**

5. Selezionare nel menu la lingua desiderata e seguire le istruzioni di installazione che appaiono sullo schermo.
6. Selezionare poi la stazione della CD-ROM; di solito è 'D:\'. Seguire le istruzioni che appaiono sullo schermo.
7. Selezionare la directory in cui il software deve essere installato, di preferenza 'C:\MSCAN'.

8. Appare la finestra d'installazione (figura 6). Qui è possibile selezionare le applicazioni da installare. Si consiglia di selezionare tutte le applicazioni.
9. Cliccare su 'Avanti' ('Next') e seguire le istruzioni che appaiono sullo schermo.



**Figura 6:** Installazione del driver TWAIN e del software applicativo

## 4.2 Installazione di iPhoto Plus 4.0

iPhoto Plus 4.0 è un programma di facile uso per la scansione e l'elaborazione di immagini. Ad esempio, in modo estremamente facile si possono creare cartoline e calendari. IPhoto Plus 4.0 è adatto per ambiente Windows 3.1x, 95 e NT.

**Attenzione:** *Chiudere dapprima tutte le applicazioni ancora attive, altrimenti iPhoto Plus 4.0 non può essere installato!*



**Attenzione:** *A corredo viene fornito anche il cosiddetto 'iPhoto Plus 4.0 Tour'. In questa dimostrazione vengono spiegate in dettaglio tutte le possibilità offerte dal programma.*

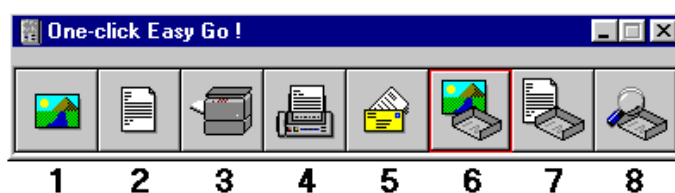
1. Inserire il CD-ROM contenente iPhoto Plus 4.0 nella stazione apposita. Nella maggior parte dei sistemi con Windows 95/NT il programma di installazione si avvia entro 30 secondi.
2. Qualora il programma di installazione si avvii automaticamente, passare al punto 5.
3. Qualora il programma di installazione non si avvii automaticamente, cliccare con il mouse su 'Avvio' e selezionare 'Esegui' per Windows 95 / NT 4.0, oppure 'File' ('File') ed 'Esegui' ('Run') per Windows 3.1x.
4. Digitare il comando [D:\setup]. Poi premere <Invio>.
5. Selezionare la lingua desiderata e seguire le istruzioni di installazione che appaiono sullo schermo. Seguire le indicazioni per l'installazione standard.
6. Alla fine dell'installazione il programma chiede se si vuole seguire 'iPhoto Plus tour', una dimostrazione delle possibilità offerte dal programma. Si consiglia di seguire questa dimostrazione.

*pagina bianca*

## 5. Lavorare con One-click Easy Go !

'One-click Easy Go !' è un programma con cui, partendo da un solo menu, si possono elaborare facilmente delle illustrazioni, come fotografie e testi.

**Attenzione:** *Prima di poter passare alla scansione, lo scanner deve riscaldarsi per alcuni minuti, altrimenti le immagini saranno troppo scure.*



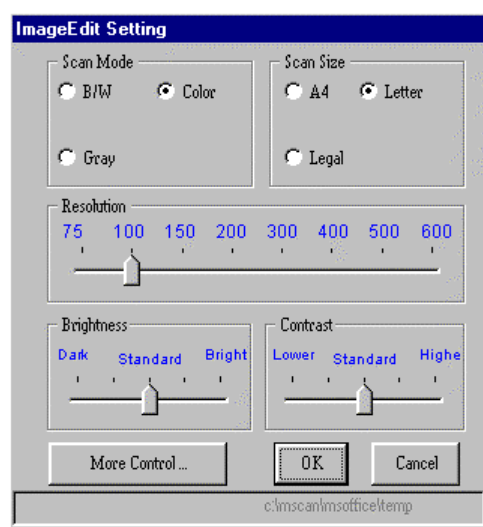
**Figura 7:** One-click Easy Go !

Uso delle icone:

1. scansione ed elaborazione di fotografie;
2. scansione e riconoscimento del testo (OCR , Optical Character Recognition);
3. copia di un documento;
4. invio di un documento tramite telefax;
5. invio di un documento tramite posta elettronica;
6. scansione di un'immagine;
7. scansione di un testo;
8. lettura della 'Inbox'.

## 1. Scansione ed elaborazione di fotografie

Scansione e successiva elaborazione di un'immagine. Si veda la figura 8.



**Figura 8:** Finestra di selezione di One-click Easy Go !

Nella finestra 'ImageEdit Setting' sono contenute diverse impostazioni possibili per la scansione. Ad esempio, prima di passare alla scansione di un'immagine scura o chiara, si possono modificare le impostazioni per la luminosità ed il contrasto.

Per una scansione con più di 600 dpi (dots per inch), si può modificare il parametro cliccando su 'More Control' (Maggiore Controllo).

## 2. Scansione e riconoscimento di un testo

Scansione e successiva elaborazione di un testo. Nella finestra 'TextEdit' si possono modificare le impostazioni per la scansione di testi, come la risoluzione ed il formato.

### **3. Copia di un documento**

Copiare un'immagine o un testo ed inviarli direttamente alla stampante (copia). Nella finestra 'Copy' si possono modificare le impostazioni, ad esempio quelle per la stampante. Naturalmente allo scanner deve essere collegata una stampante.

### **4. Invio di un documento tramite telefax**

Scansione di un'immagine o di un testo ed invio immediato tramite telefax. Per fare ciò, occorre naturalmente un modem/fax.

### **5. Invio di un documento tramite posta elettronica**

Scandire un'immagine o un testo ed inviarli tramite posta elettronica. A tale scopo occorre naturalmente un modem/fax ed un abbonamento ad Internet.

### **6. Scansione di un'immagine**

Scandire un'immagine ed inviarla alla 'Inbox' ('Inbox' è una parte per la memorizzazione di immagini o testi fino a che non vengono inviati alla stampante o al fax). Viene riprodotta un'immagine come quella della figur 8.

### **7. Scansione di un testo**

Scandire un'immagine o una porzione di testo ed inviarli alla 'Inbox'.

### **8. Lettura della 'Inbox'**

Guardare che cosa si trova nella 'Inbox' ed eventualmente inviare le informazioni al fax o alla stampante.

*pagina bianca*

## 6. Lavorare con iPhoto Plus 4.0

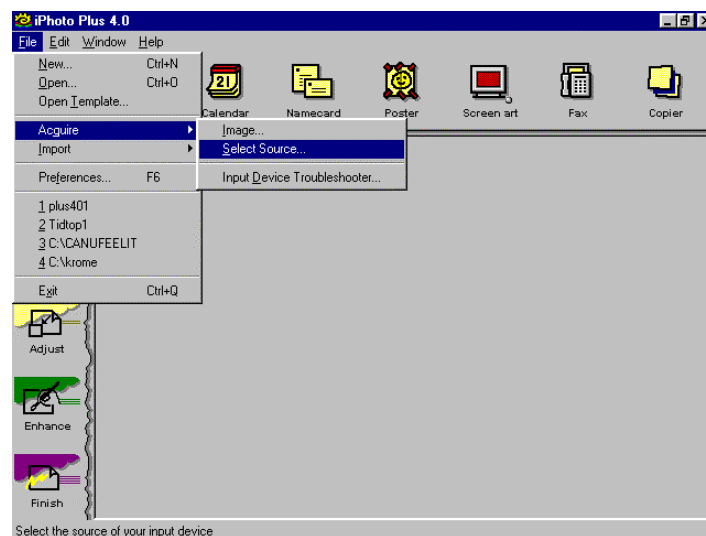
**Attenzione:** Prima di poter passare alla scansione, lo scanner deve riscaldarsi per alcuni minuti, altrimenti le immagini saranno troppo scure

**Attenzione:** Il manuale è contenuto sul CD-ROM fornito a corredo.

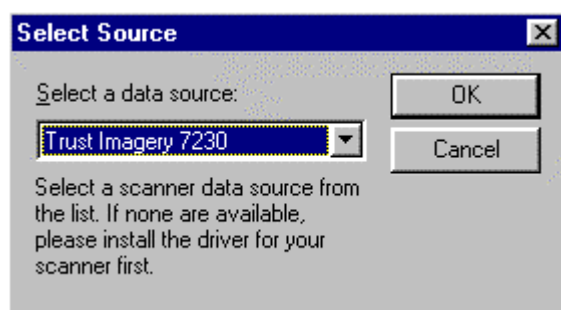
### 6.1 Impostazione unica

1. Lanciare il programma iPhoto Plus.
2. Selezionare 'File'.
3. Selezionare 'Acquire' (cfr. figura 9).
4. Selezionare 'Select Source' (cfr. figura 9).
5. Selezionare poi 'Trust Imagery 7230' (cfr. figura 10).

Adesso iPhoto Plus 4.0 è impostato in modo corretto per lo scanner.



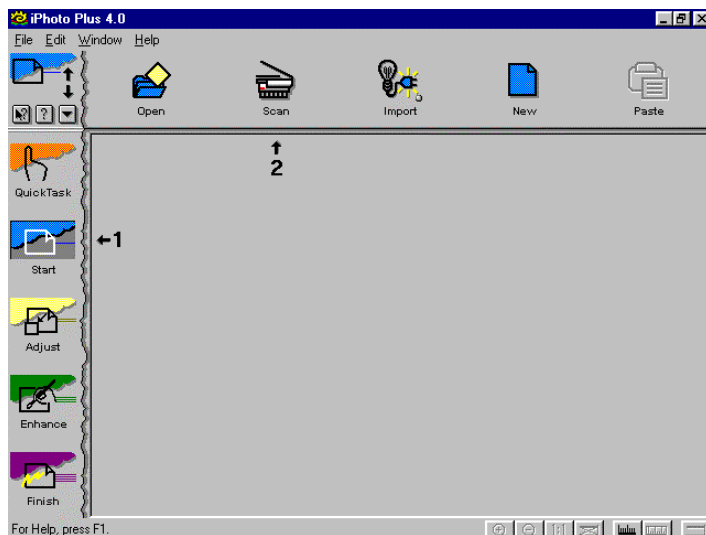
**Figura 9:** La finestra di selezione di iPhoto Plus 4.0



**Figura 10:** Selezione dello scanner in iPhoto Plus 4.0

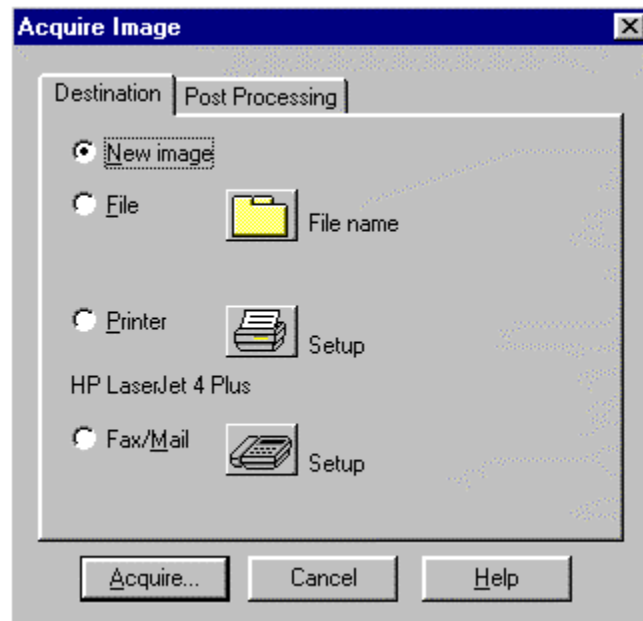
## 6.2 Scansione con iPhoto Plus 4.0

1. Lanciare il programma iPhoto Plus.
2. Cliccare su 'Start' (cfr. figura 11, opzione 1).
3. Cliccare su 'Scan' (cfr. figura 11, opzione 2).
4. Appare la figura 12.



**Figura 11:** Finestra per selezione della scansione in iPhoto Plus 4.0



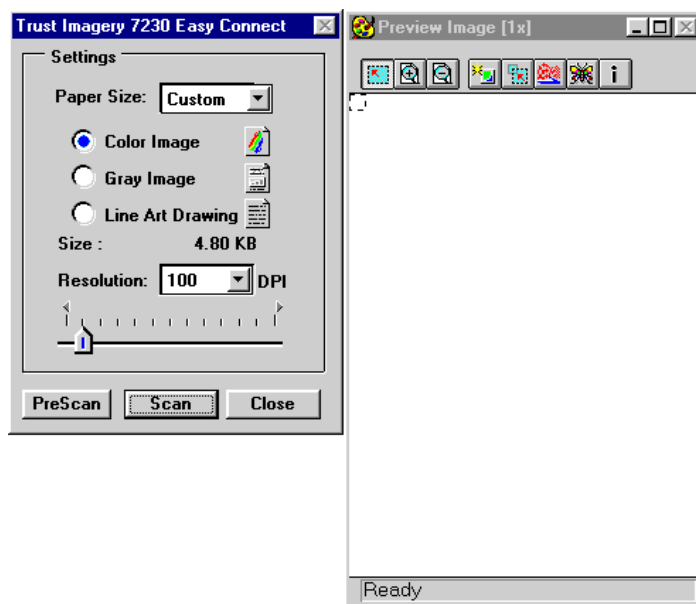


**Figura 12: Finestra per selezione della scansione in iPhoto Plus 4.0**

Nella figura 12 si può selezionare il modo di scansione dell'immagine. Vi sono alcune possibilità:

- New Image:** L'immagine viene scandita e può eventualmente essere elaborata e, in seguito, salvata.
- File:** L'immagine viene scandita e direttamente salvata in un file indicato dall'utente.
- Printer:** L'immagine viene scandita e direttamente 'inviata' alla stampante (la cosiddetta funzione di copia).
- Fax/Mail:** L'immagine viene scandita e direttamente inviata al programma di posta elettronica o di fax.

Per selezionare, cliccare dapprima sulla casella dell'opzione scelta e poi su 'Acquire'. Appare la figura 13.



**Figura 13: Finestra del driver TWAIN**

### **Scansione dell' immagine**

1. Porre l'immagine da scansionare sullo scanner.
2. Cliccare sul 'PreScan' per fare una scansione di prova.
3. Attendere fino a che lo scanner non si è 'riscaldato'. Occorrono circa 10 secondi. Lo scanner esegue dapprima una scansione di prova dell'immagine che si trova sullo scanner stesso, la cosiddetta scansione di anteprima. Quest'operazione può durare alcuni secondi. Non appena è terminata la scansione, sullo schermo a destra appare l'immagine.
4. Selezionare con il mouse la sezione da scansionare.
5. Impostare la risoluzione. La risoluzione migliore per la maggior parte delle immagini è di 300 dpi. La grandezza massima del

documento di un'immagine è di 50 MB. Questo viene indicato nel driver Twain.

6. Impostare il numero di colori con l'ausilio delle tre caselle rotonde. 'Color Image' o 'Gray Image' per le fotografie, 'Line Art Drawing' per il testo.
7. Cliccare sul 'Scan'.
8. Attendere fino a che lo scanner non si è 'riscaldato'. Occorrono circa 10 secondi. Lo scanner effettua una scansione della parte selezionata. Occorrono alcuni minuti, a seconda del numero di dpi e della dimensione della superficie da scandire.
9. Chiudere la finestra Twain (figura 13) cliccando su 'Close'.

A questo punto l'immagine può essere elaborata e salvata secondo le preferenze personali.

*pagina bianca*

## 7. Lavorare con TextBridge Classic

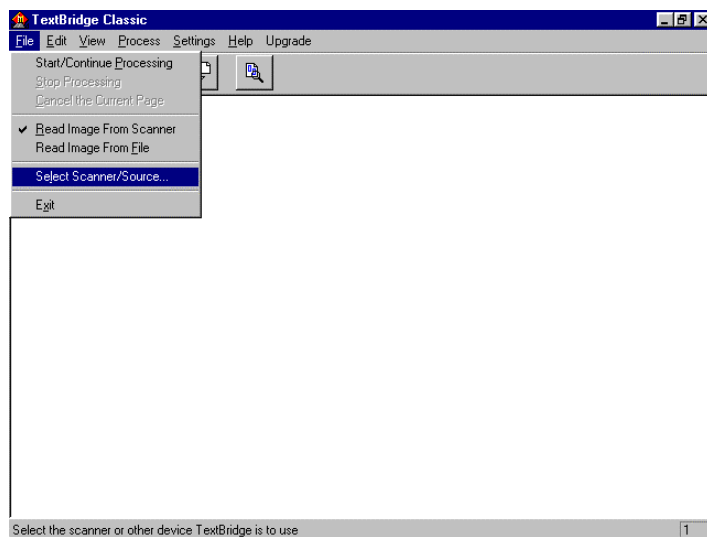
'TextBridge Classic' è un programma adatto esclusivamente per la scansione di porzioni di testo. Non può essere quindi utilizzato per la scansione di immagini. In seguito il testo può essere elaborato con un programma per videoscrittura. Anche per questo programma occorre effettuare una sola volta la messa a punto dello scanner.

**Attenzione:** *Prima di poter passare alla scansione lo scanner deve riscaldarsi per alcuni minuti, altrimenti le immagini saranno troppo scure.*

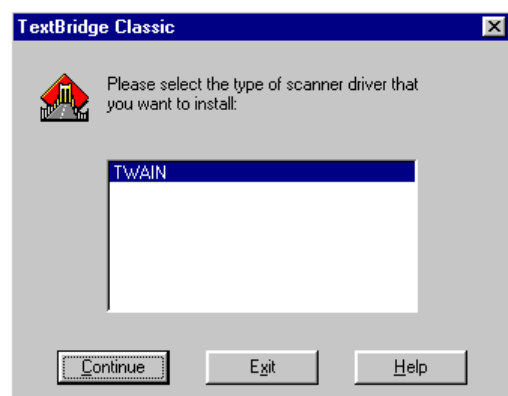
**Attenzione:** *Il manuale è contenuto sul CD-ROM fornito a corredo.*

### 7.1 Impostazione unica

1. Lanciare il programma TextBridge Classic.
2. Cliccare su 'File'.
3. Cliccare su 'Select Scanner/Source' (cfr. figura 14).
4. Appare una finestra in cui si richiede quale tipo di driver-scanner si fa uso. Easy Connect è uno scanner compatibile con lo standard Twain. Cliccare su 'Continue' (cfr. figura 15).
5. Cliccare su 'Trust Imagery 7230' (cfr. figura 16).
6. Per impostare lo scanner in TextBridge, occorre dapprima effettuare una scansione. A tale scopo cliccare su 'Test' (cfr. figura 17). Appare nuovamente la finestra TWAIN (figura 13). Porre un foglio con un testo sullo scanner. Eseguire sempre una scansione di prova e poi con il mouse selezionare la superficie da scandire. In seguito effettuare la scansione.
7. Terminata la scansione, TextBridge Classic è impostato per lo scanner.



**Figura 14:** La finestra di selezione di TextBridge Classic



**Figura 15:** Selezione del driver-scanner in TextBridge Classic

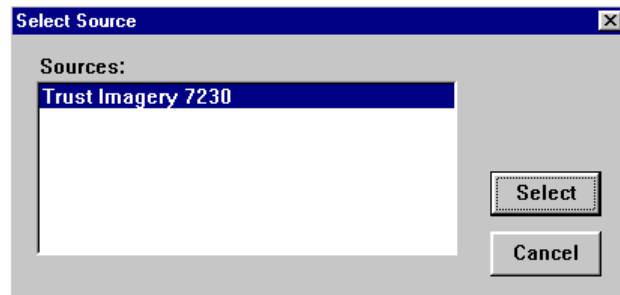


Figura 16: Selezione dello scanner in TextBridge Classic

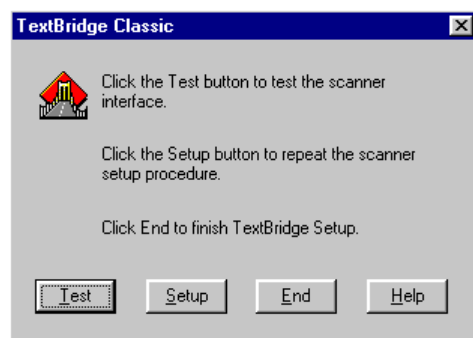
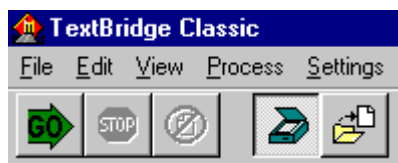


Figura 17: La finestra di selezione di TextBridge Classic



## 7.2 Scansione con TextBridge Classic

1. Lanciare il programma 'TextBridge Classic'.
2. Porre il testo da scandire sullo scanner.
3. Cliccare sul tasto con la freccia rivolta a destra ('GO').



**Figura 18:** La finestra di selezione di TextBridge Classic

4. Appare nuovamente la finestra TWAIN. Le impostazioni migliori per la scansione del testo sono un minimo 300 dpi e Line Art.
5. Eseguire nuovamente una scansione di prova e poi selezionare la superficie da scandire.
6. Cliccare su 'Scan'; lo scanner si riscalda ed esegue la scansione. Dopo la scansione, il testo può essere analizzato, elaborato e salvato.



## 8. Per risolvere gli errori

### Consigli per un uso corretto della stampante

- Non eseguire delle stampe tramite il pannello di controllo o altri buffer della stampante, perché questi spesso non sono compatibili con lo scanner Easy Connect. Impostare la stampante in modo da poter stampare direttamente attraverso la porta della stampante. Per ulteriori informazioni si veda il manuale della stampante.
- Non impostare la stampante sui parametri 'bidirezionale' o 'porta stampante potenziata' (Enhanced Capabilities Printer port, ECP). Questi parametri non sono compatibili con lo scanner Easy Connect e, per tale motivo, devono essere disattivati. Per ulteriori informazioni si veda il manuale della stampante.
- Qualora, dopo i summenzionati consigli, lo scanner e la stampante non funzionino ancora correttamente, fare uso di una porta per stampante separata, che può essere acquistata presso un rivenditore locale. Lo scanner Easy Connect può riconoscere automaticamente un massimo di 3 porte per stampanti. Naturalmente, lo scanner può anche essere collegato solamente quando si vuole eseguire una scansione. Togliere le spine della stampante, dello scanner e del computer dalla presa prima di scambiare i cavi, altrimenti potrebbero verificarsi dei danni alle apparecchiature.
- Non occorre lasciare il cavo di alimentazione di rete dello scanner nella presa, qualora si voglia eseguire una stampa tramite lo scanner.

**Guasti e riparazioni**

<b>Sintomo</b>	<b>Possibile causa</b>	<b>Soluzione</b>
Scansione troppo scura.	Lo scanner non è ancora caldo.	Prima di passare alla scansione, lasciare scaldare lo scanner per alcuni minuti.
	Il monitor è troppo scuro.	Correggere la luminosità del monitor
	Il numero di colori della scheda VGA è troppo basso.	Impostare l'adattatore dello schermo su un minimo di 65.535 (16 bit) colori.
Scansione cattiva.	Risoluzione troppo bassa.	Impostare la risoluzione nel driver Twain su un valore minimo di 300 dpi.
	Il numero di colori della scheda VGA è impostato troppo basso.	Impostare l'adattatore dello schermo su un minimo di 65.535 (16 bit) colori.
	La lastra di vetro è sporca. Tutte le imperfezioni sulla lastra di vetro sono visibili sull'immagine.	Pulire bene la lastra di vetro dello scanner.
Lo scanner funziona molto lentamente.	La porta della stampante nel computer non è impostata su EPP.	Tramite il setup del BIOS impostare la porta della stampante nel computer nella posizione EPP. A questo proposito fare riferimento al manuale del computer.

<b>Sintomo</b>	<b>Possibile causa</b>	<b>Soluzione</b>
	Impostata un'alta risoluzione.	Nella pratica è sufficiente una risoluzione massima di 300 dpi. Utilizzare una risoluzione più bassa solamente per originali di dimensioni ridotte.
	Memoria insufficiente.	Occorre una RAM minima di 8 MB. Si consigliano 16 MB per Windows 3.11 o 32 MB per Windows 95.
Comunicazione di errore durante la scansione.	Disco fisso pieno.	Lo spazio disponibile sul disco fisso deve essere 3 volte lo spazio dell'immagine da scandire. Lo spazio necessario è indicato nella finestra Twain. Liberare dello spazio oppure selezionare una risoluzione più bassa.
	Impostata una risoluzione troppo alta.	Per la scansione di una superficie di formato A4 selezionare al massimo 300 dpi.
	Selezionata una superficie troppo grande.	Selezionare 4800 o 9600 dpi solamente per originali di dimensioni ridotte (5x5 mm).

*pagina bianca*

## Allegato A: Specifiche

Risoluzione:	7200 x 7200 per software, 300 x 600 ottica.
Numero di colori:	Colore 30 bit, 1.075 milioni di colori.
Scala dei grigi:	10 bit, 1.024 grigi.
OCR:	1 bit per 300 dpi e 400 dpi per programmi OCR standard.
Twain:	Programma operativo per Twain 32 per ambiente Windows 95 /Windows NT 4.0. Programma operativo per Twain 32 per ambiente Windows 3.1x.
Interfaccia:	Porta parallela.
Modi interfaccia:	SPP (4 bit mezzo byte), SPP (8 bit bidirezionale) e EPP (8 bit alta velocità).
Porta stampante:	Collegamento per stampante EPP/SPP. Non funziona con stampanti Windows Printing System (GUI).
Alimentazione:	220-250 volt (automatica), 50/60 Hz, massimo 0.5 A
Posizione per risparmio energetico:	Risparmio automatico di energia.

*pagina bianca*