

7230 Easy Connect

---

FRANÇAIS

# 7230 Easy Connect

Manuel d'utilisation

## **Note concernant les droits d'auteur**

Aucune partie de ce manuel ne peut être reproduite ou transmise sous toute forme ou par tout moyen que ce soit, électronique ou mécanique, y compris par photocopie, enregistrement ou systèmes de stockage d'informations et de recherche documentaire à d'autres fins que pour l'usage personnel de l'acheteur, sans l'autorisation écrite préalable du fabricant.

## **Note concernant le déni de responsabilité**

Le fabricant dénie spécifiquement toute responsabilité en matière de garantie, expresse ou tacite, y compris, mais sans limitation, les garanties tacites de commercialisation et d'adaptation à un usage particulier, concernant le logiciel, le(s) manuel(s) accompagnant le produit et la documentation écrite ainsi que tout autre matériel l'accompagnant. Le fabricant se réserve le droit de réviser ou d'améliorer son produit à tout moment sans obligation de préavis concernant de telles révisions ou améliorations.

En aucun cas le fabricant ne sera tenu responsable de dommages indirects ou fortuits, y compris toute perte de bénéfices ou tout autre dommage liés à l'activité commerciale résultant de l'utilisation de son produit.

Tous les noms de sociétés et de produits sont des marques de fabrique ou des marques déposées de leurs propriétaires respectifs.

## Préface

Ce manuel décrit l'installation et l'utilisation du numériseur Easy Connect. L'installation ne fait appel à aucune connaissance préalable.

Conventions adoptées dans ce manuel :

<b>&lt;touche&gt;</b>	Signifie qu'il faut actionner une touche. Le nom de la touche figure entre les deux crochets.
<b>'Système'</b>	Signale une option logicielle d'un programme. Il peut s'agir de terminologie Windows, par exemple.
<b>[DIR]</b>	Le texte utilisant cette police de caractères doit être tapé.

Informations supplémentaires :

**Remarque :** *Mettez l'ordinateur hors tension avant de connecter le numériseur.*

*Page blanche*

## Table des matières

<b>1. Introduction.....</b>	<b>1</b>
<b>2. Mesures de sécurité.....</b>	<b>3</b>
<b>3. Raccordement du numériseur.....</b>	<b>5</b>
<b>4. Installation du logiciel .....</b>	<b>7</b>
4.1 Pilote TWAIN et logiciels d'application.....	7
4.1.1 Installation sous Windows 3.1x.....	7
4.1.2 Installation sous Windows 95/Windows NT 4.0.....	8
4.2 Installation de iPhoto Plus 4.0 .....	10
<b>5. Utilisation de One-click Easy Go !.....</b>	<b>13</b>
<b>6. Utilisation de iPhoto Plus 4.0 .....</b>	<b>17</b>
6.1 Installation unique.....	17
6.2 Numérisation avec iPhoto Plus 4.0 .....	18
<b>7. Utilisation de TextBridge Classic .....</b>	<b>23</b>
7.1 Réglage unique du numériseur .....	23
7.2 Numérisation avec TextBridge Classic.....	25
<b>8. Dépannage .....</b>	<b>27</b>
<b>Annexe A : Caractéristiques techniques .....</b>	<b>31</b>

*Page blanche*

## 1. Introduction

Le Easy Connect est un numériseur (scanner) à plat pour originaux de format A4. Il intègre des fonctions d'économie d'énergie et un interrupteur général automatique.

Ce numériseur est destiné à une utilisation bureautique en combinaison avec un ordinateur compatible AT exécutant le logiciel d'exploitation Windows 95, Windows NT ou Windows 3.1x. La procédure de raccordement à l'ordinateur est simple : il suffit de connecter le numériseur au port de l'imprimante. L'imprimante est à son tour connectée au port spécial qui se trouve sur le numériseur, ce qui permet une impression normale.

**Remarque :** *Le numériseur ne fonctionne PAS sous DOS, O/S2 ni sur Apple Macintosh ; vous devez utiliser Windows 3.1x., Windows 95 ou Windows NT sur un PC.*

FRANÇAIS

### Contenu du carton d'emballage du numériseur :

- numériseur ;
- manuel de l'utilisateur ;
- câble du numériseur ;
- CD-ROM avec le logiciel d'application (le manuel du logiciel se trouve sur le CD-ROM) ;
- CD-ROM contenant iPhoto Plus 4.0 ;
- Disquettes contenant les pilotes Twain ;
- adaptateur secteur (courant alternatif).

Contactez votre revendeur si l'un de ces éléments est manquant.

### **Configuration système requise**

- MS Windows 3.1 ou une version ultérieure ;
- 8 Mo de RAM (16 Mo recommandés) ;
- 20 Mo d'espace minimum disponible sur le disque dur ;
- carte graphique pouvant afficher au moins 256 couleurs (16,8 millions recommandés) ;
- souris ;
- lecteur de CD-ROM.

Suite aux améliorations de dernière minute apportées à ce produit, les diagrammes figurant dans ce manuel peuvent différer de ceux qui apparaissent à l'écran.



## 2. Mesures de sécurité

Veillez lire attentivement les instructions suivantes :

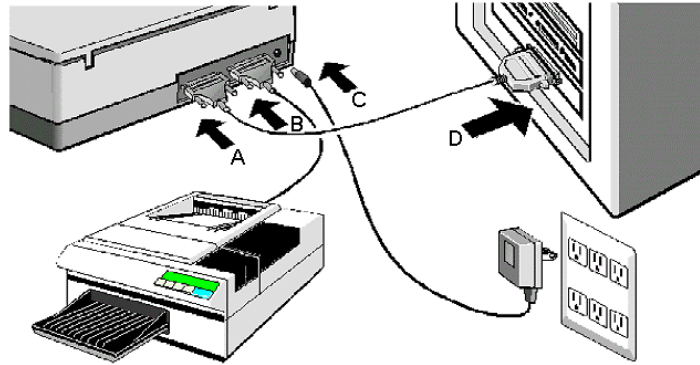
1. Avant de nettoyer l'appareil, débranchez-le d'abord de la prise de courant. Evitez d'utiliser des produits de nettoyage liquides ou en bombe. Essuyez l'appareil à l'aide d'un chiffon humide.
2. N'utilisez jamais l'appareil dans un environnement humide comme les salles de bain, les caves humides, les piscines, etc.
3. Vérifiez qu'aucun objet ne repose sur le câble d'alimentation. Evitez de placer l'appareil à un endroit où le câble pourrait être exposé à une forte usure ou endommagé.
4. Evitez d'insérer des objets dans les rainures situées sur le côté extérieur de l'appareil, sinon vous risquez d'entrer en contact avec des composants ou des points de tension qui présentent un danger. Cela peut déclencher un incendie ou une électrocution.
5. N'essayez jamais de réparer l'appareil vous-même. Si vous ouvrez ou retirez le boîtier, vous risquez de toucher involontairement des pièces sous tension. Vous vous exposerez alors à d'autres risques. La maintenance de cet appareil doit être effectuée par un technicien dûment qualifié.
6. L'appareil doit être réparé par un technicien dûment qualifié et débranché de la prise de courant seulement dans les cas ci-dessous et :
  - le câble ou la fiche de connexion est endommagé(e) ou usé(e) ;
  - du liquide a pénétré à l'intérieur de l'appareil ;
  - l'appareil a été en contact avec de la pluie ou des projections d'eau ;
  - l'appareil ne fonctionne pas normalement ;
  - l'appareil est tombé par terre ou le boîtier est endommagé ;
  - les performances de l'appareil sont, à l'évidence, médiocres.

*Page blanche*

### 3. Raccordement du numériseur

Pour connecter le numériseur au PC, procédez de la façon suivante :

1. Mettez hors tension le PC et tous les périphériques connectés (le moniteur et l'imprimante, par exemple).
2. Retirez les divers câbles du PC en notant leur position.
3. Retirez le câble d'interface du carton du numériseur, connectez-le au port hôte du numériseur et fixez-le. (Voir figure 1, connecteur A).
4. Raccordez l'autre extrémité du câble au connecteur de l'imprimante côté ordinateur. Si une imprimante est déjà connectée, débranchez le câble de l'imprimante de l'ordinateur. Raccordez ensuite votre imprimante au connecteur de l'imprimante sur le numériseur (figure 1, connecteur B). Fixez solidement les connexions.
5. Branchez l'adaptateur secteur (courant alternatif) sur le port de l'adaptateur (figure 1, connecteur C). Le numériseur est maintenant prêt à l'emploi. Le numériseur se met automatiquement sous/hors tension, d'où l'absence d'un interrupteur marche/arrêt.



**Figure 1 :** Connexion du numériseur au PC

- A Connexion hôte sur le numériseur
- B Connexion de l'imprimante
- C Connexion de l'adaptateur
- D Connexion de l'imprimante côté ordinateur

## 4. Installation du logiciel

### 4.1 Pilote TWAIN et logiciels d'application

#### 4.1.1 Installation sous Windows 3.1x

1. Lancez Windows.
2. Insérez le CD-ROM fourni avec l'application dans le lecteur de CD-ROM et placez la disquette 1 dans l'unité A. Les exemples supposent que la lettre 'D' désigne le lecteur de CD-ROM de votre ordinateur. Si vous utilisez une autre lettre, par exemple 'E', remplacez 'D' par 'E'.
3. Dans le Gestionnaire de programmes, sélectionnez 'Fichier' puis l'option 'Exécuter'.

FRANÇAIS

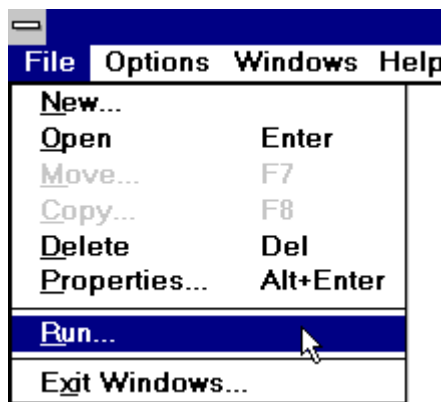
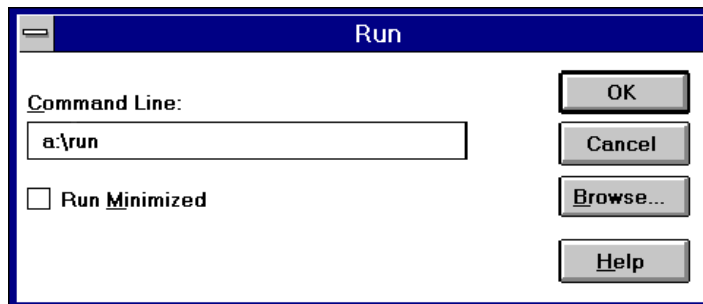


Figure 2 : Installation sous Windows 3.1x

4. Sur la ligne de commande, tapez [A:\run]. Appuyez ensuite sur <Entrée>.

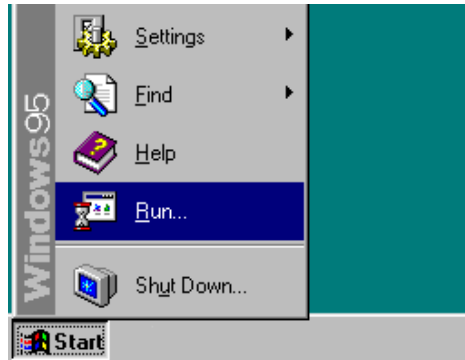


**Figure 3 :** Installation sous Windows 3.1x

5. Dans le menu, sélectionnez la langue que vous voulez utiliser puis suivez les instructions à l'écran pour terminer l'installation.
6. Sélectionnez maintenant le lecteur de CD-ROM et suivez les instructions à l'écran.
7. Sélectionnez le répertoire dans lequel vous voulez installer le logiciel, 'C:\MSCAN' de préférence.
8. La fenêtre d'installation (figure 6) apparaît. Vous pouvez y sélectionner les applications que vous voulez installer. Nous vous recommandons d'installer toutes les applications.
9. Cliquez sur 'Suivant' et suivez les instructions à l'écran.

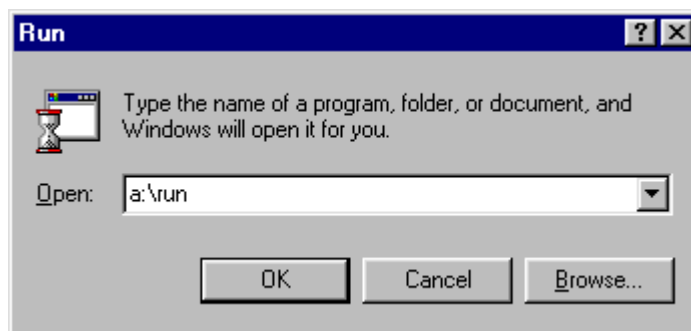
#### **4.1.2 Installation sous Windows 95/Windows NT 4.0**

1. Lancez Windows.
2. Placez le CD-ROM fourni avec l'application dans le lecteur de CD-ROM et insérez la disquette 1 dans l'unité A.
3. Cliquez avec la souris sur le bouton 'Démarrer', puis sélectionnez 'Exécuter'.



**Figure 4 :** Installation sous Windows 95 et Windows NT 4.0

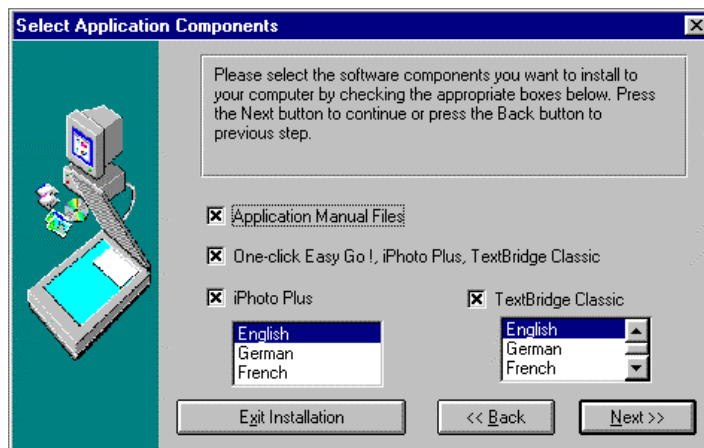
4. Tapez [A:\run] dans la ligne de commande (figure 5). Appuyez ensuite sur <Entrée>.



**Figure 5 :** Installation sous Windows 95 et Windows NT 4.0

5. Dans le menu, sélectionnez la langue que vous voulez utiliser puis suivez les instructions à l'écran pour terminer l'installation.
6. Sélectionnez maintenant le lecteur de CD-ROM, généralement 'D:\', et suivez les instructions à l'écran.
7. Sélectionnez le répertoire dans lequel vous voulez installer le logiciel, 'C:\MSCAN' de préférence.

8. La fenêtre d'installation (figure 6) apparaît. Vous pouvez y sélectionner les applications que vous voulez réinstaller. Nous vous recommandons d'installer toutes les applications.
9. Cliquez sur 'Suivant' et suivez les instructions à l'écran.



**Figure 6 :** Installation du pilote TWAIN et du logiciel d'application

## 4.2 Installation de iPhoto Plus 4.0

iPhoto Plus 4.0 est un programme très convivial pour la numérisation et la retouche d'images. Vous pouvez, par exemple, l'utiliser pour créer des cartes postales et des calendriers de manière très simple. iPhoto Plus 4.0. est compatible Windows 3.1x, 95 et NT.

**Remarque :** Fermez d'abord toutes les applications ouvertes. Sinon, vous ne pourrez pas installer iPhoto Plus 4.0.

**Remarque :** La visite guidée 'iPhoto Plus 4.0 Tour' est également prévue. Cette démonstration explique pas à pas toutes les manipulations que vous pouvez réaliser à l'aide du programme.



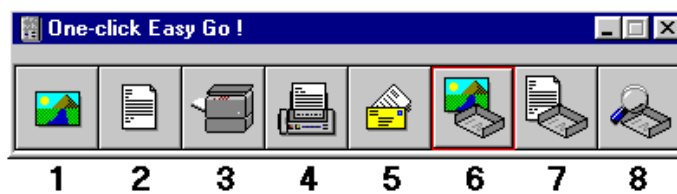
1. Placez le CD-ROM iPhoto Plus 4.0 dans le lecteur de CD-ROM. Sur la plupart des systèmes exécutant Windows 95 ou Windows NT, le programme d'installation démarre au bout de 30 secondes.
2. Si le programme d'installation démarre automatiquement, passez à l'étape 5.
3. Si le programme d'installation ne démarre pas automatiquement, cliquez avec la souris sur le bouton 'Démarrer' et sélectionnez 'Exécuter' sous Windows 95/ NT 4.0 ou 'Fichier' puis 'Exécuter' sous Windows 3.1x.
4. Sur la ligne de commande, tapez [D:\setup]. Appuyez ensuite sur <Entrée>.
5. Sélectionnez la langue que vous voulez utiliser puis suivez les instructions à l'écran. Suivez les instructions pour une installation standard.
6. Au terme de l'installation, le programme vous demande si vous voulez suivre une visite guidée de iPhoto (iPhoto Plus Tour), une démonstration en quelque sorte des principales fonctions du programme. Nous vous recommandons d'effectuer cette visite guidée.

*Page blanche*

## 5. Utilisation de One-click Easy Go !

'One-click Easy Go !' est un programme qui permet d'éditer facilement des images comme les photos et du texte à partir d'un menu unique.

**Remarque :** Avant de numériser, prévoyez un délai de quelques minutes pour le préchauffage du numériseur, sinon vous obtiendrez des images trop foncées.



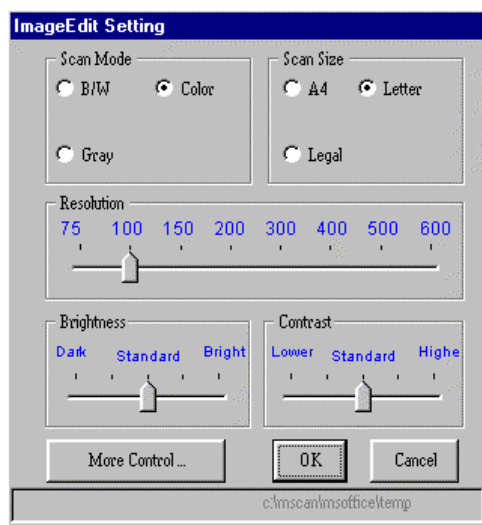
**Figure 7 :** One-click Easy Go !

Utilisation des icônes:

1. numérisation et retouche de photos ;
2. numérisation et identification de texte (OCR ou reconnaissance optique des caractères) ;
3. copie d'un document ;
4. télécopie d'un document ;
5. envoi sous forme de courrier électronique ;
6. numérisation d'un document image ;
7. numérisation d'un document texte ;
8. visualisation du contenu de 'Inbox'.

## 1. Numérisation et traitement de photos

Numérisation et retouche d'une image. Voir figure 8.



**Figure 8 :** Fenêtre de sélection de One-click Easy Go !

La fenêtre 'ImageEdit Setting' contient divers paramètres de numérisation. Avant, par exemple, de numériser une image foncée ou claire, vous pouvez modifier à l'avance les paramètres de luminosité et de contraste.

Si vous voulez numériser à plus de 600 ppp (points par pouce), vous pouvez effectuer cette modification en cliquant sur le bouton 'More Control'.

## 2. Numérisation et reconnaissance de caractères de texte

Numérisation et édition d'un texte. Dans la fenêtre 'TextEdit', vous pouvez modifier les paramètres de numérisation du texte, tels que la résolution et la taille de numérisation.

### **3. Copie d'un document**

Numérisation d'une image ou d'un texte avant envoi immédiat à l'imprimante (copie). Vous pouvez modifier les paramètres de l'imprimante, par exemple dans la fenêtre 'Copy'. L'imprimante doit, bien entendu, être connectée au numériseur.

### **4. Télécopie d'un document**

Numérisation d'une image ou d'un texte avant envoi immédiat par télécopie. Cette opération requiert naturellement un télécopieur ou un modem.

### **5. Envoi sous forme de courrier électronique**

Numérisation d'une image ou d'un texte avant envoi via la messagerie électronique. Cette opération requiert bien entendu un fax-modem et un abonnement à l'Internet.

### **6. Numérisation d'un document image**

Numérisation d'une image avant envoi vers le 'Inbox' (le 'Inbox' est un emplacement où les images et les textes sont stockés avant d'être envoyés à l'imprimante ou au télécopieur). Une image similaire à celle de la figure 8 est affichée.

### **7. Numérisation d'un document texte**

Numérisation d'une image ou d'un texte avant envoi vers le 'Inbox'.

### **8. Affichage du contenu de 'Inbox'**

Visualisation du contenu de 'Inbox' avant un éventuel envoi vers le télécopieur ou l'imprimante.

*Page blanche*

## 6. Utilisation de iPhoto Plus 4.0

**Remarque :** Avant de numériser, prévoyez un délai de quelques minutes pour le préchauffage du numériseur, sinon vous obtiendrez des images trop foncées.

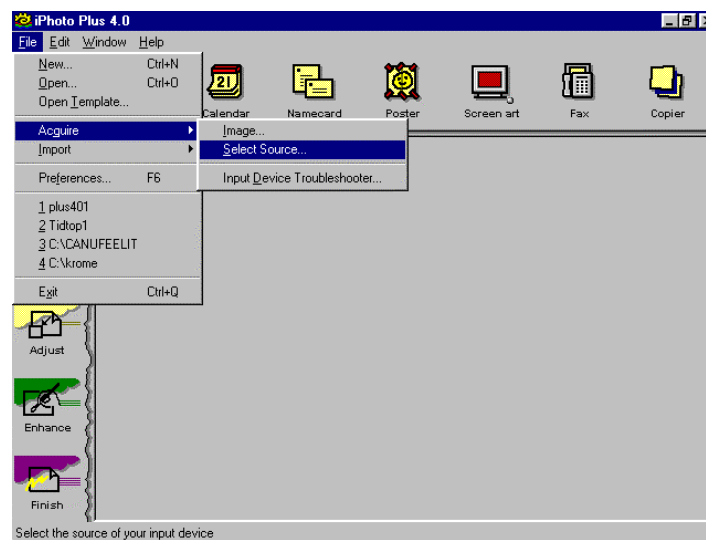
**Remarque :** Le manuel se trouve sur le CD-ROM fourni.

### 6.1 Installation unique

1. Lancez le programme iPhoto Plus.
2. Sélectionnez 'File'.
3. Sélectionnez 'Acquire' (figure 9).
4. Sélectionnez 'Select Source' (figure 9).
5. Sélectionnez maintenant 'Trust Imagery 7230' (figure 10).

iPhoto Plus 4.0 est maintenant correctement configuré pour votre numériseur.

FRANÇAIS



**Figure 9 :** Fenêtre de sélection de iPhoto Plus 4.0

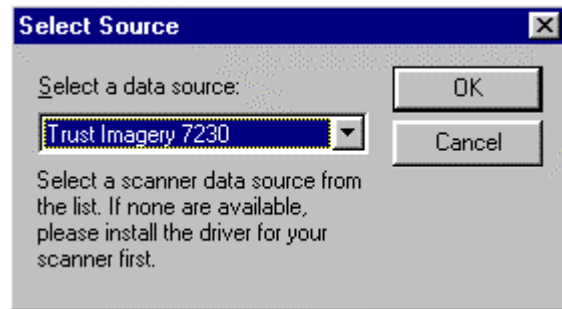


Figure 10 : Sélection du numériseur dans iPhoto Plus 4.0

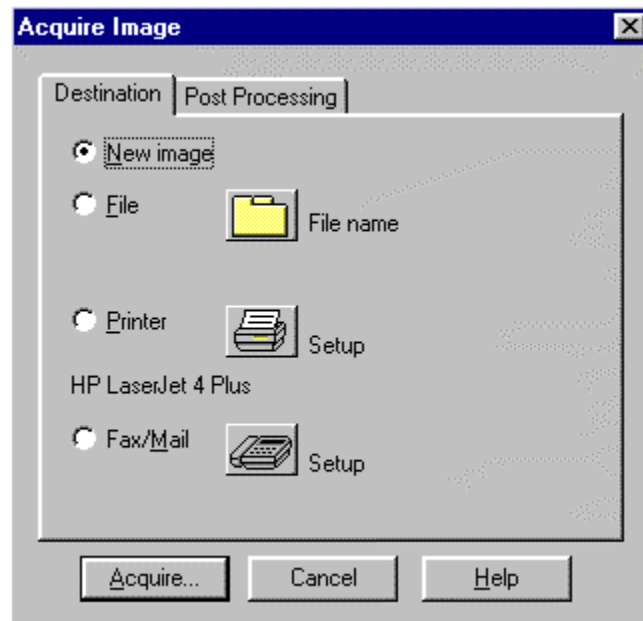
## 6.2 Numérisation avec iPhoto Plus 4.0

1. Lancez le programme iPhoto Plus.
2. Cliquez sur Start (figure 11, option 1).
3. Cliquez sur Scan (figure 11, option 2).
4. La figure 12 apparaît maintenant.



Figure 11 : Fenêtre de sélection de numérisation iPhoto Plus 4.0





**Figure 12 :** Fenêtre de sélection de numérisation avec iPhoto Plus 4.0

Dans la figure 12, vous pouvez sélectionner le mode de numérisation de l'image. Les options disponibles sont les suivantes :

- New Image : l'image est numérisée avant de pouvoir être éditée puis enregistrée.
- File : l'image est numérisée puis enregistrée directement dans le fichier de votre choix.
- Printer : l'image est numérisée avant d'être directement envoyée à l'imprimante (appelée aussi fonction de copie).
- Fax/Mail : l'image est numérisée avant d'être envoyée directement vers le programme standard de messagerie/télécopie.

Effectuez une sélection en cliquant sur la case de votre choix puis sur 'Acquire'. La figure 13 s'affiche maintenant.

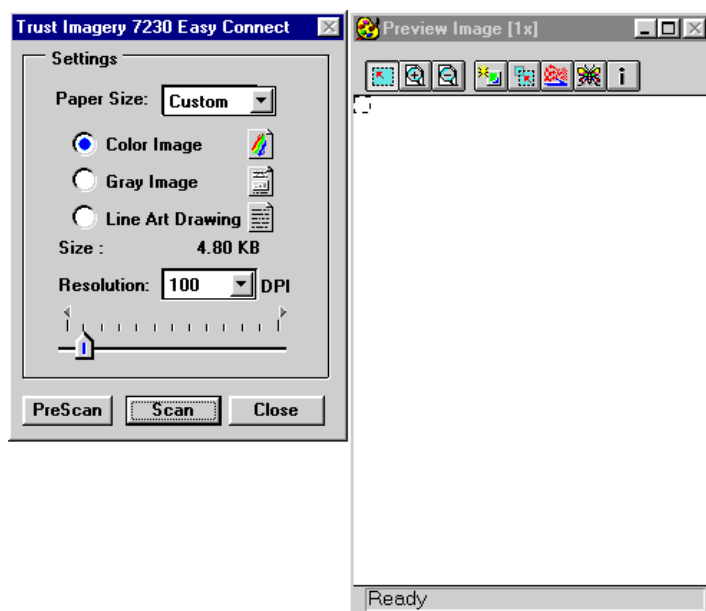


Figure 13 : Fenêtre du pilote TWAIN

### Numérisation de l'image

1. Placez l'image à numériser sur le numériseur.
2. Cliquez sur le bouton 'Prescan' pour effectuer d'abord un test de numérisation.
3. Attendez la fin du préchauffage du numériseur. Ce délai est d'environ 10 secondes. Le numériseur procédera ensuite à une numérisation test de l'image sur le numériseur : c'est ce qu'on appelle une prénumérisation. Cette opération peut prendre quelques secondes. Dès que le numériseur a effectué la numérisation, l'image apparaît à droite sur votre écran.
4. Sélectionnez à l'aide de la souris la partie que vous voulez numériser.
5. Définissez la résolution. Pour la plupart des images, la meilleure résolution est de 300 ppp. La taille maximale d'un fichier image est de 50 Mo. Vous pouvez vérifier cela dans le pilote Twain.

6. Réglez le nombre de couleurs à l'aide des trois cases d'option. 'Color image' ou 'Grey image' pour les photos, 'Line Art Drawing' pour le texte.
7. Cliquez sur le bouton 'Scan'.
8. Attendez la fin du préchauffage du numériseur. Ce délai est d'environ 10 secondes. Le numériseur procédera ensuite à la numérisation de la partie que vous avez sélectionnée. Cela peut prendre quelques minutes, selon le nombre de ppp et la taille de la zone à numériser.
9. Fermez la fenêtre Twain (figure 13) en cliquant sur 'Close'.

Vous pouvez maintenant traiter et enregistrer l'image selon votre convenance.

*Page blanche*

## 7. Utilisation de TextBridge Classic

'TextBridge Classic' est un programme spécifique à la numérisation de texte. Autrement dit, vous ne pouvez pas l'utiliser pour numériser des images. Vous pouvez éditer ultérieurement du texte à l'aide d'un traitement de texte. Ce programme exige aussi un réglage unique du numériseur.

**Remarque :** *Avant de numériser, prévoyez un délai de quelques minutes pour le préchauffage du numériseur, sinon vous obtiendrez des images trop foncées.*

**Remarque :** *Le manuel se trouve sur le CD-ROM fourni.*

### 7.1 Réglage unique du numériseur

1. Lancez le programme TextBridge Classic.
2. Cliquez sur 'File'.
3. Cliquez sur 'Select Scanner/Source' (figure 14).
4. Une fenêtre apparaît dans laquelle le système vous demande d'indiquer le type de pilote du numériseur que vous utilisez. Le Trust Easy Connect est un numériseur compatible 'TWAIN'. Cliquez sur 'Continue' (figure 15).
5. Cliquez sur 'Trust Imagery 7230' (figure 16).
6. Pour régler le numériseur dans TextBridge, vous devez d'abord effectuer une numérisation. Pour ce faire, cliquez sur le bouton 'Test' (figure 17). La fenêtre TWAIN réapparaît (figure 13). Placez une page de texte sur le numériseur. Veillez à toujours générer un test de numérisation avant de sélectionner, à l'aide de la souris, la zone à numériser. Procédez ensuite à la numérisation proprement dite.
7. Après la numérisation, TextBridge Classic est configuré pour votre numériseur.

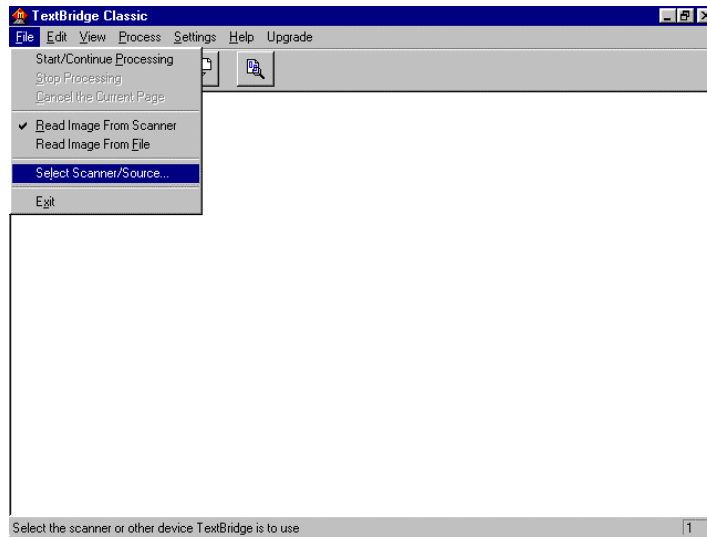


Figure 14 : Fenêtre de sélection de TextBridge Classic

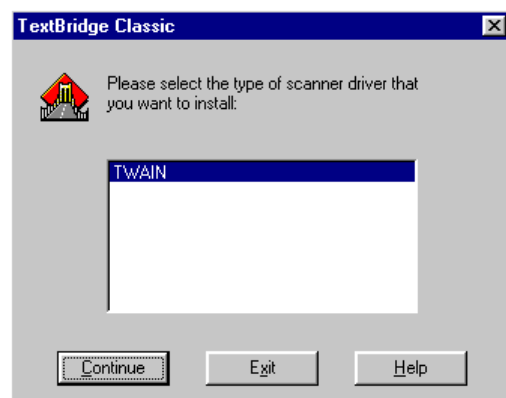
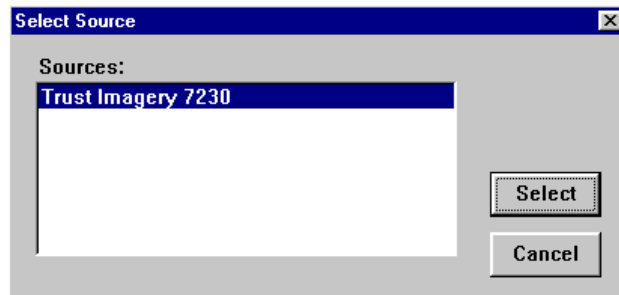
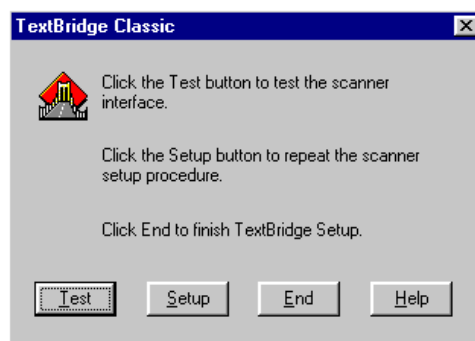


Figure 15 : Sélection du pilote du numériseur dans TextBridge Classic



**Figure 16 :** Sélection du numériseur dans TextBridge Classic

FRANÇAIS



**Figure 17 :** Fenêtre de sélection de TextBridge Classic

## 7.2 Numérisation avec TextBridge Classic

1. Lancez le programme 'TextBridge Classic'.
2. Placez l'objet (test) à numériser sur le numériseur.
3. Cliquez sur le bouton flèche droite ('GO').



**Figure 18 :** Fenêtre de sélection de TextBridge Classic

4. La fenêtre 'TWAIN' réapparaît. Pour une numérisation de texte, les meilleurs paramètres sont 300 ppp et LineArt.
5. Générez d'abord un test de numérisation avant de sélectionner la zone à numériser.
6. Cliquez ensuite sur 'Scan' ; le préchauffage du numériseur étant terminé, la numérisation peut s'effectuer.

Après la numérisation, vous pouvez effectuer une reconnaissance du texte puis le modifier et l'enregistrer.



## 8. Dépannage

### Conseils pour une utilisation correcte de l'imprimante

- Evitez d'utiliser le 'Gestionnaire d'impression' ou un autre tampon d'imprimante pour imprimer. Ces dispositifs risquent de ne pas être compatibles avec Easy Connect. Réglez l'imprimante de façon à imprimer directement via le port d'imprimante. Pour plus d'informations, consultez le manuel de votre imprimante.
- Evitez de régler votre imprimante en mode bi-directionnel ou 'Enhanced capabilities Printer port' (ECP). Ces réglages ne sont pas pris en charge par Easy Connect et doivent donc être désactivés. Pour plus d'informations, consultez le manuel de votre imprimante.
- Si vos numériseur et imprimante ne sont toujours pas correctement configurés ensemble malgré les conseils ci-dessus, utilisez un port d'imprimante distinct. Vous pouvez en trouver chez votre revendeur habituel. Easy Connect peut automatiquement reconnaître un maximum de trois ports d'imprimante. Vous pouvez naturellement choisir de connecter le numériseur uniquement quand vous voulez vous en servir. Débranchez les prises de l'imprimante, le numériseur et l'ordinateur avant de changer les câbles, sinon vous pourriez endommager votre équipement.
- Il n'est pas nécessaire de laisser le câble d'alimentation du numériseur branché si vous voulez imprimer via le numériseur.

**Problèmes et solutions**

<b>Symptôme</b>	<b>Cause possible</b>	<b>Solution</b>
Numérisation trop foncée	Le préchauffage du numériseur n'est pas encore terminé.	Prévoyez quelques minutes pour le préchauffage du numériseur avant la numérisation.
	Moniteur trop foncé.	Réglez le luminosité du moniteur.
	Le nombre de couleurs défini sur la carte VGA est trop faible.	Réglez votre carte vidéo sur 65.535 (16 bit) couleurs.
Numérisation médiocre.	Résolution trop faible.	Définissez la résolution dans le pilote Twain sur un minimum de 300 ppp.
	Le nombre de couleurs défini sur la carte VGA est trop faible.	Réglez votre carte vidéo sur 65.535 (16 bit) couleurs.
	Vitre encrassée. Toutes les aspérités de la vitre apparaîtront sur l'image.	Nettoyez à fond la vitre du numériseur.
Le numériseur fonctionne très lentement.	Le port d'imprimante côté ordinateur n'est pas réglé sur EPP.	Réglez le port imprimante de votre ordinateur en position EPP via le BIOS. Consultez le manuel de votre ordinateur.

Symptôme	Cause possible	Solution
	La résolution définie est élevée.	En pratique, une résolution d'un maximum de 300 ppp est suffisante. N'utilisez des résolutions élevées que pour des originaux de petite taille.
	Mémoire insuffisante.	Vous devez disposer d'au moins 8 Mo de RAM. 16 Mo sont recommandés pour Windows 3.11 et 32 Mo pour Windows 95.
Message d'erreur lors de la numérisation.	Disque dur saturé.	Prévoyez 3 fois plus d'espace libre sur le disque dur que celui de l'image à numériser. Vous pouvez vérifier l'espace requis dans la fenêtre Twain. Libérez de l'espace ou sélectionnez une résolution plus faible.
	La résolution définie est trop élevée.	Sélectionnez un maximum de 300 ppp lors de la numérisation d'un document A4.
	La zone sélectionnée est trop large.	Sélectionnez 4800 ou 9000 ppp pour des images de petite taille uniquement (5 x 5 mm).

*Page blanche*

## Annexe A : Caractéristiques techniques

Résolution :	7200 x 7200 (logiciel), 300 x 600 (optique)
Couleurs :	Couleur 30 bits, 1,074 million couleurs
Niveaux de gris :	10 bits, 1024 niveaux de gris
OCR :	1 bit à 300 ppp et 400 ppp pour des programmes de reconnaissance optique des caractères (OCR) standard.
Twain :	Pilote Twain32 pour Windows 95/Windows NT 4.0. Pilote Twain pour Windows 3.1x.
Interface :	Port parallèle.
Modes d'interface :	SPP (quartet), SPP (8 bits bi-directionnel) et EPP (8 bits haute vitesse).
Port imprimante :	Connexion pour l'imprimante EPP/SPP. Ne fonctionne pas avec les imprimantes Windows Printing System (GUI).
Alimentation	220-250 volt (automatique) 50/60 Hz, maximum 0,5 A.
Mode économie :	Economie d'énergie automatique.

*Page blanche*