

7230 Easy Connect

7230 Easy Connect

Guía del usuario

ESPAÑOL

Copyright

Está prohibida la reproducción o transferencia de parte alguna de este manual en cualquier forma, ya sea electrónica o mecánica, como fotocopia o grabación, sistema de información o búsqueda sin el consentimiento por escrito del fabricante salvo para el uso personal del comprador.

Declinación de responsabilidades

El fabricante declina toda responsabilidad de toda garantía implícita o explícita, incluyendo pero sin limitarse a las garantías de comercialidad y conveniencia para determinado fin, en relación con el software, manual(es) adjunto(s) del producto y material escrito y así como todo el hardware incluido. El fabricante se reserva el derecho de modificar o mejorar su producto sin ningún tipo de aviso o notificación previos a terceros.

En ningún caso el fabricante será responsable de ningún tipo de daños, ya sean accidentales o provocados, incluyendo daños resultantes de cualquier tipo de pérdida comercial basada en el uso del producto.

Todos los nombres de productos y empresas son marcas comerciales o registradas de los propietarios en cuestión.

Preámbulo

Este manual describe cómo instalar y utilizar el escáner Easy Connect. No son necesarios conocimientos especiales.

En este manual se utilizan los siguientes símbolos:

- | | |
|----------------------|---|
| <tecla> | Esto significa que tiene que pulsar una tecla. El nombre de la tecla se muestra entre los símbolos "<" y ">". |
| 'Sistema' | Es un término específico de un programa. Muestra términos utilizados, por ejemplo, en Windows. |
| [DIR] | Escriba el texto mostrado de este modo. |

La información adicional se muestra de la siguiente manera:

Nota: *Apague el ordenador antes de conectar el escáner.*

Página en blanco

Índice

1. Introducción.....	1
2. Seguridad.....	3
3. Conexión	5
4. Instalación del software.....	7
4.1 Driver TWAIN y software de la aplicación.....	7
4.1.1 Instalación en Windows 3.1x.....	7
4.1.2 Instalación en Windows 95/Windows NT 4.0	8
4.2 Instalación de iPhoto Plus 4.0.....	10
5. Trabajando con One-click Easy Go !.....	13
6. Trabajando con iPhoto Plus 4.0	17
6.1 Instalación único	17
6.2 Escaneo con iPhoto Plus 4.0	18
7. Trabajando con TextBridge Classic	23
7.1 Ajuste único	23
7.2 Escaneo con TextBridge Classic	26
8. Localización de averías	27
Apéndice A: Especificaciones.....	31

Página en blanco

1. Introducción

El Easy Connect es un escáner de tipo flatbed (base plana) para originales de formato A4. El escáner presenta las funciones de ahorro de energía y apagado y encendido automático.

El escáner es adecuado para su utilización en un entorno de oficina combinado con un ordenador AT compatible cuyo sistema operativo sea Windows 95, Windows NT o Windows 3.1x. La conexión con el ordenador es fácil, ya que el escáner se conecta al puerto de la impresora. La impresora su vez se conecta a un puerto especial del escáner de manera que pueda imprimir normalmente.

Nota: *El escáner no funciona con los sistemas operativos DOS; O/S2 ni en Apple Macintosh; debe utilizar Windows 3.1x, Windows 95 o Windows NT.*

Contenido de la caja

- Escáner;
- Este Manual del Usuario;
- Cable del escáner;
- CD-ROM con software de la aplicación (el manual de este software está incluido en el CD-ROM);
- CD-ROM con iPhoto Plus 4.0;
- Disquetes con drivers Twain
- Adaptador de corriente alterna (AC);

Póngase en contacto con su distribuidor si falta alguno de los componentes nombrados.

Requisitos del sistema

- Sistema operativo Windows 3.1 o superior;
- 8 MB RAM (recomendado: 16 MB);
- Disco duro con al menos 20 MB libres;
- Tarjeta gráfica que pueda mostrar al menos 256 colores (recomendado: 16,8 millones)
- Ratón;
- Lector de CD-ROM.

Los diagramas y esquemas mostrados en este manual pueden diferir de los mostrados en su pantalla debido a actualizaciones y mejoras del producto.

2. Seguridad

Lea detenidamente las siguientes instrucciones:

1. Retire las clavijas de los enchufes antes de limpiar el dispositivo. No utilice líquidos ni sprays limpiadores. Limpie el dispositivo con un paño húmedo.
2. No utilice nunca el dispositivo en lugares húmedos como cuartos de baño, sótanos húmedos, piscinas, etc.
3. Asegúrese de que no existe nada sobre el cable eléctrico. No coloque el dispositivo donde el cable se pueda gastar, romper o deteriorar.
4. No introduzca nunca objetos en las ranuras del exterior del dispositivo puesto que podrían entrar en contacto con componentes y puntos de alta tensión peligrosos. Esto puede provocar incendios o descargas eléctricas.
5. Nunca intente reparar usted mismo el dispositivo. Si abre o retira el soporte, podría tocar accidentalmente partes de alto voltaje. Además podría correr otros riesgos. Este dispositivo sólo puede ser revisado y mantenido por personal especialmente instruido.
6. Retire la clavija del enchufe sólo en las circunstancias indicadas a continuación y deje que sea reparado por personal especializado.
 - cuando el cable del enchufe esté deteriorado o gastado;
 - cuando se haya introducido líquido en el dispositivo;
 - cuando el dispositivo haya estado en contacto con agua o lluvia;
 - cuando el dispositivo no funcione normalmente;
 - cuando se haya caído el dispositivo o el soporte esté deteriorado.
 - cuando sea evidente que el dispositivo no funciona correctamente.

Página en blanco

3. Conexión

Realice las siguientes operaciones para conectar el escáner a su ordenador personal:

1. Apague el ordenador y todos los periféricos conectados (por ejemplo la pantalla y la impresora).
2. Desconecte los cables del ordenador y anote su posición.
3. Retire el cable del interfaz de la caja del escáner, conéctelo al puerto anfitrión y atornille la clavija. (véase figura 1, conector A)
4. Conecte el otro extremo del cable a la conexión de la impresora del ordenador. Si la impresora ya está conectada, desconecte el cable de la impresora del ordenador. A continuación, conecte su impresora a la conexión de la impresora del escáner. (véase figura 1, conector B). Atornille las clavijas en su sitio.
5. Conecte el adaptador de corriente alterna (AC) al puerto del adaptador (véase figura 1, conector C). Ya puede utilizar su escáner. El escáner no tiene ningún botón de encendido/apagado porque se enciende y apaga automáticamente.

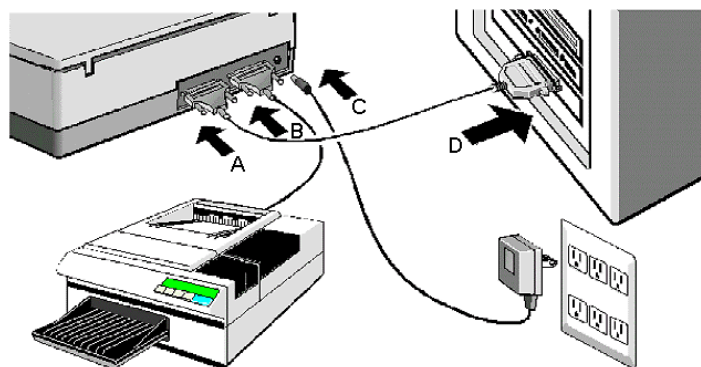


Figura 1: Conexión del escáner al ordenador personal

- A Conexión anfitriona del escáner
- B Conexión de la impresora
- C Conexión del adaptador
- D Conexión de la impresora del ordenador

4. Instalación del software

4.1 Driver TWAIN y software de la aplicación

4.1.1 Instalación en Windows 3.1x

1. Arranque Windows.
2. Introduzca el CD-ROM adjunto con la aplicación en su lector de CD-ROM e introduzca el disquete 1 en la estación A.. En los ejemplos se supone que la estación de CD-ROM de su ordenador tiene asignada la letra D. Si su ordenador le ha asignado otra letra, por ejemplo 'E', sustituya 'D' por 'E'.
3. En el 'Administrador de programas' seleccione 'Archivo' y luego la opción 'Ejecutar'.

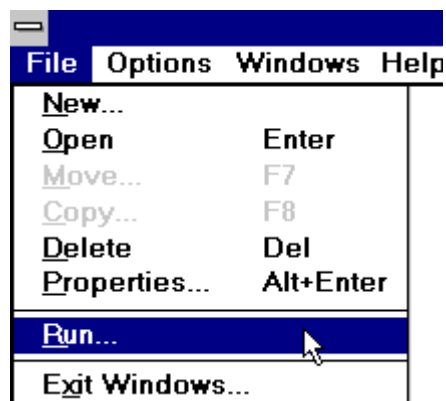


Figura 2: Instalación en Windows 3.1x

4. Escriba el comando [A:\Ejecutar] A continuación pulse <Intro>.

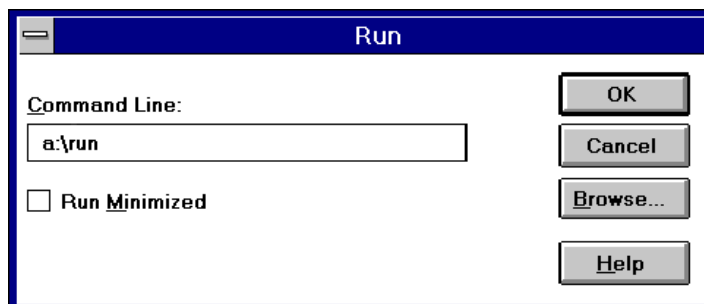


Figura 3: Instalación en Windows 3.1x

5. Seleccione en el menú el idioma que desea utilizar y siga las instrucciones de la pantalla durante la instalación.
6. Seleccione la estación del CD-ROM y siga las instrucciones de la pantalla.
7. Seleccione el directorio donde desea instalar el software, preferiblemente 'C:\MSCAN'.
8. Aparece la ventana de instalación (figura 6). Aquí puede seleccionar las aplicaciones que desea instalar. Le recomendamos seleccionar todas las aplicaciones.
9. Haga clic en 'Siguiente' y siga las instrucciones de la pantalla.

4.1.2 Instalación en Windows 95/Windows NT 4.0

1. Arranque Windows.
2. Introduzca el CD-ROM que se adjunta con la aplicación en su estación de CD-ROM e introduzca el disquete 1 en la estación A.
3. Haga clic con el ratón en el botón de inicio y seleccione 'Ejecutar'.

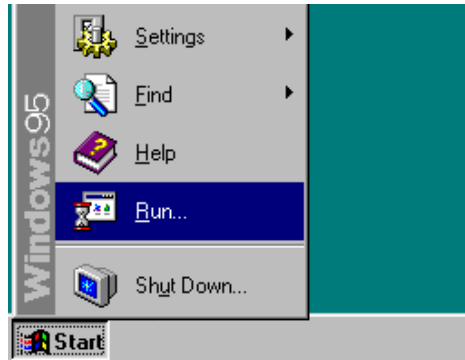


Figura 4: Instalación en Windows 95 y Windows NT 4.0

4. Escriba [A:\Ejecutar] en la línea de comando (véase figura 5). A continuación pulse <Intro>.



Figura 5: Instalación en Windows 95 y Windows NT 4.0

5. Seleccione en el menú el idioma que desea utilizar y siga las instrucciones de la pantalla para la instalación.
6. Seleccione la estación de CD-ROM, generalmente 'D:\' y siga las instrucciones de la pantalla.
7. Seleccione el directorio donde desea instalar el software, preferiblemente 'C:\MSCAN'.
8. Aparece la ventana de instalación (figura 6). Aquí puede seleccionar las aplicaciones que desea reinstalar. Le recomendamos seleccionar todas las aplicaciones.
9. Haga clic en 'Siguiente' y siga las instrucciones de la pantalla.

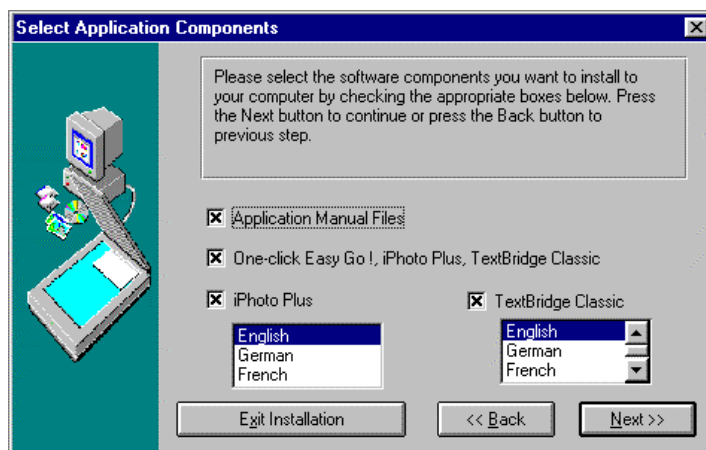


Figura 6: Instalación del driver TWAIN y del software de la aplicación

4.2 Instalación de iPhoto Plus 4.0

iPhoto Plus 4.0 es un programa de muy fácil utilización para el escaneo y la edición de imágenes. Por ejemplo, puede utilizarlo para crear postales y calendarios de modo sencillo. Iphoto 4.0 funciona con Windows 3.1x, 95 y NT.

Nota: *Cierre primero todas las aplicaciones abiertas. En caso contrario no podrá instalar iPhoto Plus 4.0.*

Nota: *También incluye el 'iPhoto Plus 4.0 Tour'. Esta demostración explica paso a paso lo que realmente puede hacer con el programa.*

1. Introduzca el CD-ROM iPhoto Plus 4.0 en su estación de CD-ROM. En la mayoría de los sistemas con Windows 95/NT, el programa de instalación arrancará en 30 segundos.
2. Si el programa de instalación arranca automáticamente, siga con el paso 5.

3. Si el programa de instalación no arranca automáticamente, haga clic con el ratón en el botón de 'Inicio' y seleccione la opción de 'Ejecutar' en Windows 95/NT o la de 'Archivo' y 'Ejecutar' en Windows 3.1x.
4. Escriba [D:\Setup] en la línea de comando. A continuación pulse <Intro>.
5. Seleccione el idioma que desea utilizar y siga las instrucciones de la pantalla. Siga las instrucciones para la instalación estándar.
6. Al final de la instalación se le preguntará si desea realizar el 'iPhoto Plus Tour', una demostración de las funciones del programa. Le recomendamos realizar este tour.

Página en blanco

5. Trabajando con One-click Easy Go !

'One-click Easy Go !' es un programa que le permite editar fácilmente desde un único menú imágenes como fotos y textos.

Nota: *Antes de poder escanear, el escáner deberá calentarse durante unos minutos, en caso contrario las imágenes serán demasiado oscuras.*

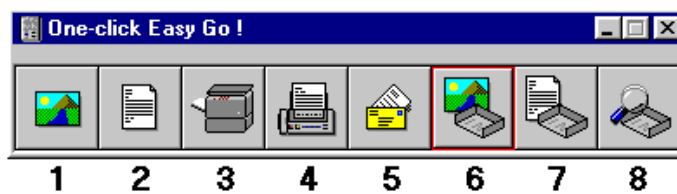


Figura 7: One-click Easy Go !

Utilización de los iconos:

1. Escaneo y edición de fotos;
2. Escaneo e identificación de texto (OCR, Reconocimiento Óptico de Caracteres);
3. Copiado de documentos;
4. Envío por fax de documentos;
5. Envío como correo electrónico;
6. Escaneo de una imagen;
7. Escaneo de un texto;
8. Visualización de la 'caja de entrada' (inbox).

1. Escaneo y procesamiento de fotos

Escaneo y posterior edición de una imagen. Véase figura 8.

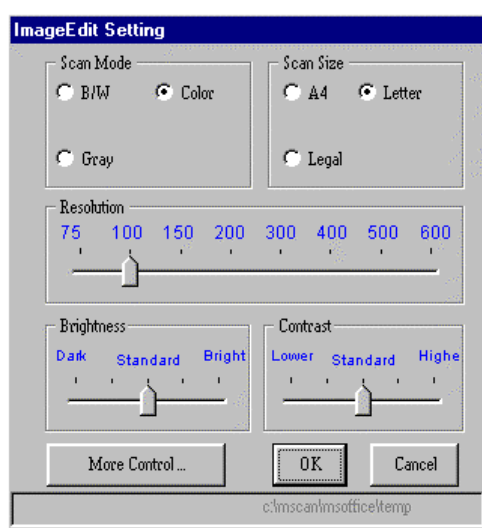


Figura 8: Ventana de selección de One-click Easy Go!

La ventana de 'ImageEdit Setting' muestra varios ajustes para el escaneo. Por ejemplo, puede cambiar los ajustes de brillo y contraste antes de comenzar la operación dependiendo de si la imagen que desea escanear es oscura o clara.

Si desea escanear a mayor densidad (mayor número de puntos por pulgada), puede modificar este valor esto haciendo clic en el botón de 'More Control'.

2. Escaneo e identificación de un texto

Escaneo y posterior edición de un texto. En la ventana de 'TextEdit' puede cambiar los ajustes de la resolución y el tamaño del escaneo para escanear un texto.

3. Copiado de documentos

Escaneo de una imagen o texto y envío inmediato a la impresora (copiado). Puede cambiar la configuración de la impresora en la ventana de 'Copy' (Copiar), Naturalmente, la impresora debe estar conectada al escáner.

4. Envío por fax de un documento

Escaneo de una imagen o texto y envío inmediato del mismo por fax. Por supuesto, para esto es necesario un fax o módem.

5. Envío como correo electrónico

Escaneo de una imagen o texto y envío como correo electrónico. Por supuesto, para esto es necesario un fax o módem y una suscripción a Internet.

6. Escaneo de una imagen

Escaneo de una imagen y envío a la 'Inbox' o 'caja de entrada' (la caja de entrada es un lugar donde pueden almacenarse textos e imágenes hasta que son enviados a la impresora o el fax.) Aparece una imagen como la mostrada en la figura 8.

7. Escaneo de un texto

Escaneo de una imagen o texto y envío inmediato a la 'caja de entrada'.

8. Visualización de la 'caja de entrada' (inbox)

Visualización del contenido de la 'caja de entrada' y envío del mismo al fax o la impresora.

Página en blanco

6. Trabajando con iPhoto Plus 4.0

Nota: Antes de poder escanear, el escáner deberá calentarse durante unos minutos, en caso contrario las imágenes serán demasiado oscuras.

Nota: El manual se incluye en el CD-ROM suministrado.

6.1 Instalación único

1. Arranque el programa iPhoto Plus.
2. Selecciones 'File' (archivo).
3. Selecciones 'Acquire' (adquirir) (véase figura 9).
4. Seleccione 'Select Source' (seleccionar fuente) (véase figura 9).
5. Seleccione a continuación 'Trust Imagery' (véase figura 10).

iPhoto Plus 4.0 ya está correctamente configurado para su escáner.

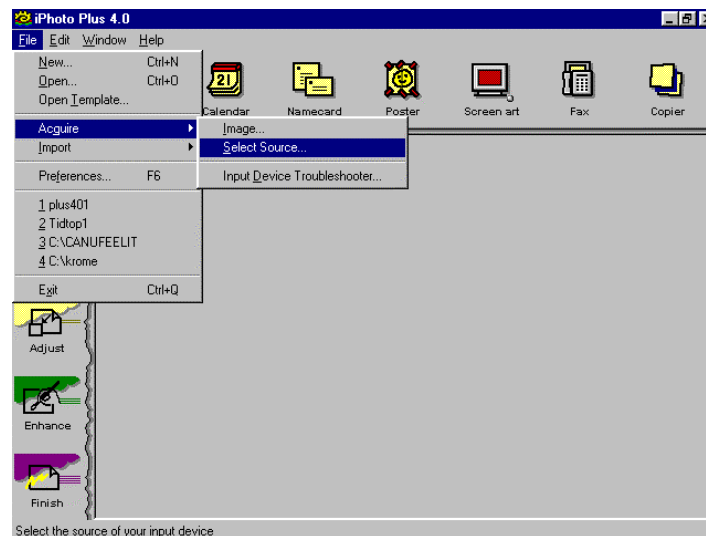


Figura 9: Ventana de selección de iPhoto Plus 4.0

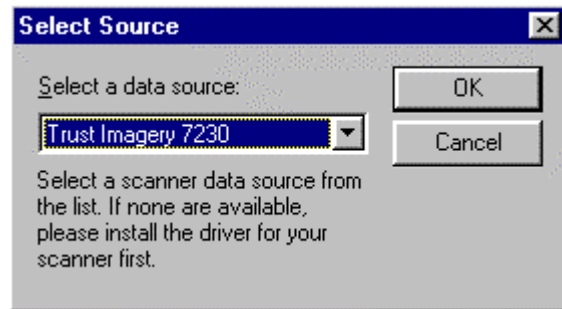


Figura 10: Selección del escáner en iPhoto Plus 4.0

6.2 Escaneo con iPhoto Plus 4.0

1. Arranque el programa iPhoto Plus.
2. Haga clic en Start (inicio) (véase figura 11, opción).
3. Haga clic en Scan (escanear) (véase figura 11, opción 2).
4. A continuación aparece la figura 12.



Figura 11: Ventana de selección de Scan iPhoto Plus 4.0

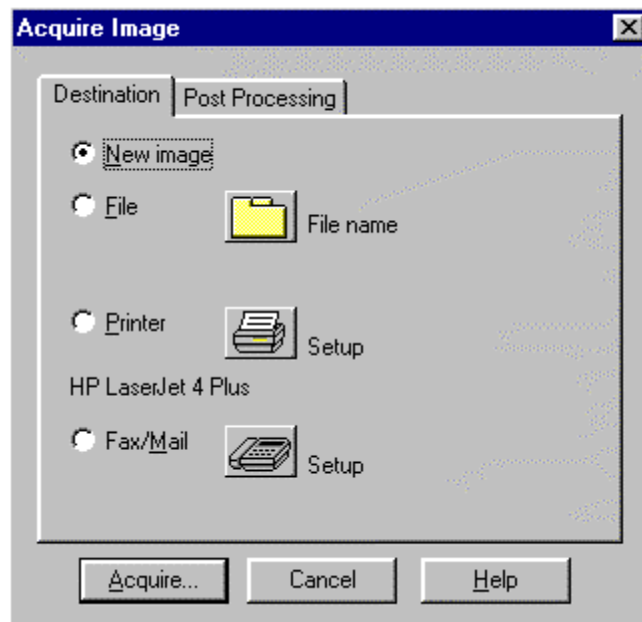


Figura 12: Ventana de selección de escaneo de iPhoto Plus 4.0

En la figura 12 puede seleccionar el modo de escaneo de la imagen. Dispone de las siguientes opciones:

- | | |
|--------------------------|---|
| New Image (imagen nueva) | Se escanea la imagen y a continuación puede editarse y almacenarse. |
| File (archivo): | Se escanea la imagen y a continuación se almacena directamente en el archivo que usted especifique. |
| Printer (impresora): | La imagen se escanea y se envía directamente a la impresora (también denominada función copiado). |
| Fax/Mail (fax/correo) | La imagen se escanea y se envía directamente a su programa estándar de fax o correo electrónico. |

Seleccione la opción deseada haciendo clic sobre el círculo correspondiente a opción elegida y a continuación sobre 'Acquire'. A continuación se muestra la figura 13.

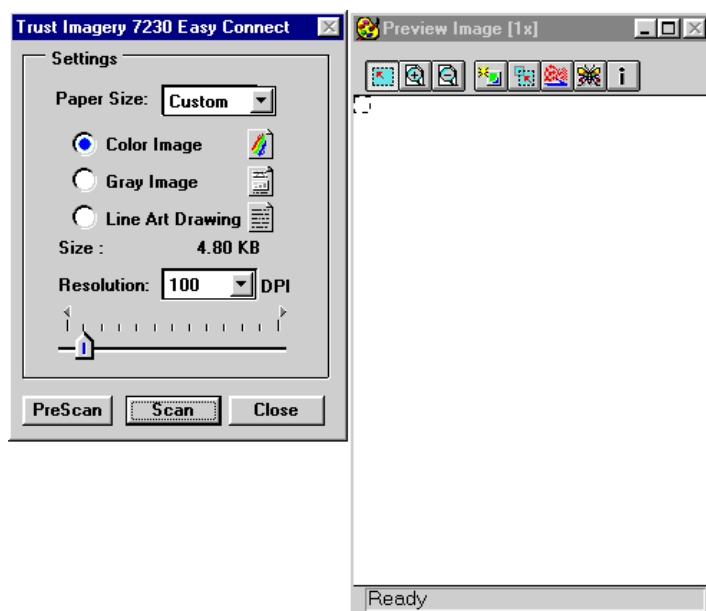


Figura 13: Ventana del driver TWAIN

Escaneo de la imagen

1. Coloque la imagen que desea escanear sobre el escáner.
2. Haga clic sobre el botón de 'PreScan' (pre-escaneo) para realizar primero una prueba de escaneo.
3. Espere que el escáner se caliente. Tardará unos 10 segundos. El escáner realizará un escaneo de prueba de la imagen que se encuentra en el escáner; esto se denomina pre-escaneo. Esta operación llevará unos segundos. Tan pronto como el escáner termine de escanear aparecerá la imagen a la derecha de su pantalla.
4. Seleccione con el ratón la parte que desea escanear.

5. Ajuste el valor de la resolución. La mejor resolución para la mayoría de las imágenes es de 300dpi. El tamaño máximo de archivo para una imagen es de 50 MB. Esto puede verse en el driver Twain.
6. Ajuste el número de colores mediante los tres círculos de las opciones 'Color image' (imagen en color) o 'Grey image' (imagen gris) para fotos, 'Line Art Drawing' para texto.
7. Haga clic en el botón de 'Scan'(escanear).
8. Espere que el escáner se caliente. Tardará unos 10 segundos. El escáner escaneará la parte seleccionada por usted. Esta operación puede durar unos minutos, dependiendo del número de dpi y del tamaño del área escaneada.
9. Cierre la ventana Twain (figura 13) haciendo clic en 'Close'(Cerrar)

A continuación puede procesar y almacenar la imagen como desee.

Página en blanco

7. Trabajando con TextBridge Classic

'TextBridge Classic' es un programa que sólo es adecuado para escanear textos. En otras palabras, no puede utilizarlo para escanear imágenes. Posteriormente puede editar el texto utilizando un procesador de textos. Este programa requiere ajustar el escáner a posición único.

Nota: *Antes de poder escanear, el escáner deberá calentarse durante unos minutos, en caso contrario las imágenes serán demasiado oscuras.*

Nota: *El manual se incluye en el CD-ROM suministrado.*

7.1 Ajuste único

1. Arranque el programa TextBridge Classic.
2. Haga clic en 'File'(Archivo).
3. Haga clic en 'Select Scanner/Source' (seleccionar escáner/fuente) (véase figura 14).
4. Aparece una ventana en la que se le preguntará qué tipo de driver del escáner está utilizando. El Easy Connect es un escáner compatible con 'TWAIN'. Haga clic en 'Continue' (continuar) (véase figura 15).
5. Haga clic en <Trust Imagery 7230> (véase figura 16).
6. Para ajustar el escáner en TextBridge, primero debe haber creado un escaneo. Haga clic en el botón de 'Test' (prueba) (véase figura 17). La ventana TWAIN aparecerá de nuevo (figura 13). Coloque la hoja con el texto sobre el escáner Realice siempre primero un escaneo de prueba y a continuación seleccione con el ratón la zona que desea escanear. Realice el escaneo a continuación.
7. Una vez realizado el escaneo, los ajustes del TextBridge Classic serán los correctos para su escáner.

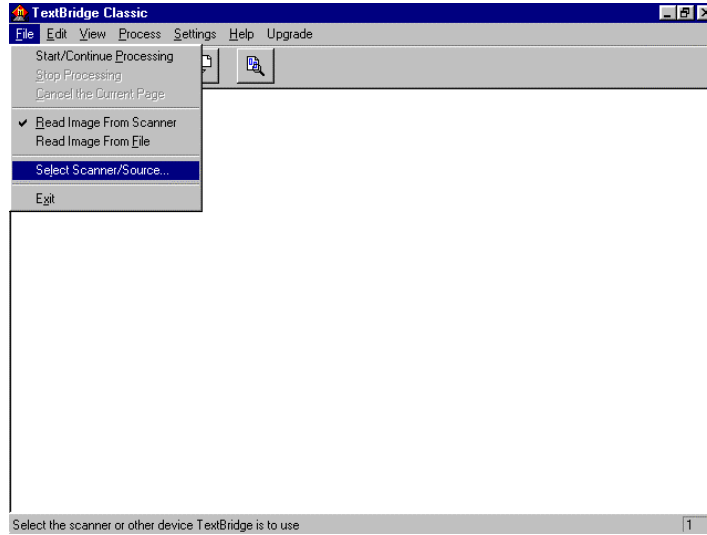


Figura 14: Ventana de selección de TextBridge Classic

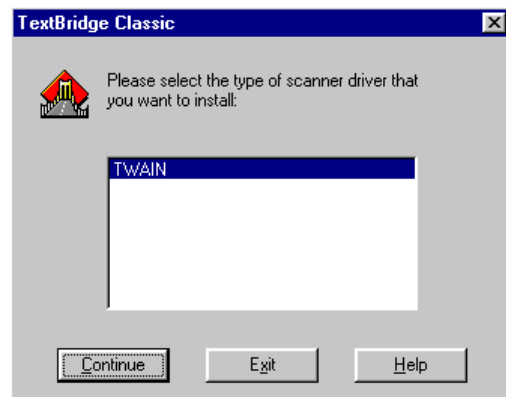


Figura 15: Selección del driver del escáner en TextBridge Classic

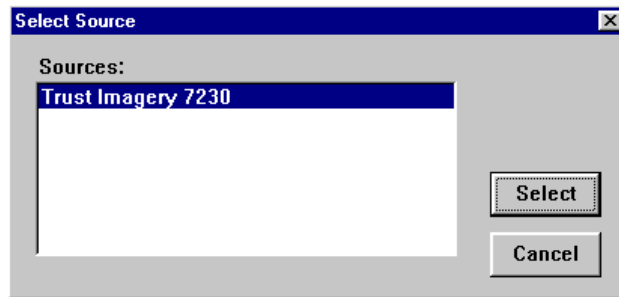


Figura 16 Selección del escáner en TextBridge Classic

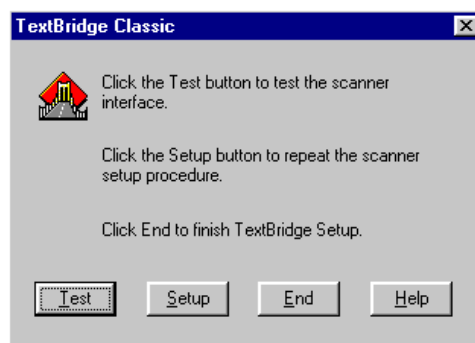


Figura 17: Ventana de selección de TextBridge Classic

ESPAÑOL

7.2 Escaneo con TextBridge Classic

1. Arranque el programa 'TextBridge Classic'.
2. Coloque el objeto (texto) que desea escanear sobre el escáner.
3. Haga clic sobre el botón derecho con la flecha ('GO').



Figura 18: Ventana de selección de TextBridge Classic

4. La ventana 'TWAIN' aparece de nuevo. Los mejores ajustes para escanear un texto son un mínimo de 300 dpi y LineArt.
5. Realice primero un escaneo de prueba y a continuación la zona que desea escanear.
6. A continuación haga clic en 'Scan' (escanear), el escáner se calienta y se realiza escaneo.

Después de escanear puede identificar, editar y almacenar el texto.

8. Localización de averías

Consejos para la correcta utilización de la impresora

- No utilice ningún 'Administrador de impresión' ni otro buffer de la impresora para imprimir. A menudo no son compatibles con Easy Connect. Configure la impresora de modo que imprima directamente a través del puerto de la impresora. Consulte el manual de la impresora para más detalles.
- No configure su impresora en un puerto ECP (Enhanced Capabilities Printer port) ni bidireccional. Estas posiciones no son compatibles con Easy Connect y por lo tanto deben estar desactivadas. Consulte el manual de la impresora para más detalles.
- Si después de las recomendaciones hechas anteriormente el escáner y la impresora no está correctamente configurados uno respecto del otro, utilice un puerto separado para la impresora. Puede adquirirlo en su distribuidor. Easy Connect puede reconocer automáticamente un máximo de tres puertos para impresoras. Naturalmente también puede conectar el escáner sólo cuando desee utilizarlo. Extraiga las clavijas de la impresora, el escáner y el ordenador del enchufe antes de cambiar los cables, en caso contrario podría averiar su equipo.
- No es necesario dejar enchufado el cable eléctrico del escáner si desea imprimir a través del escáner.

Averías y Soluciones

Síntoma	Posible causa	Solución
Imagen escaneada demasiado oscura.	El escáner todavía no está caliente.	Dejar que el escáner se caliente unos minutos antes de escanear.
	Pantalla demasiado oscura.	Cambie el ajuste del brillo de la pantalla.
	Número de colores de la tarjeta VGA demasiado bajo.	Ajuste el adaptador de su pantalla a un mínimo de 65.535 (16 bits) colores.
Escaneo de mala calidad	Resolución demasiado baja	Ajuste la resolución en el driver Twain a un mínimo de 300 dpi.
	Ajuste del número de colores de la tarjeta VGA demasiado bajo.	Ajuste el adaptador de su pantalla a un mínimo de 65.535 (16 bits) colores.
	Cristal sucio. Todas las irregularidades del cristal se reflejarán en la imagen	Limpiar bien el cristal del escáner.
El escáner funciona muy lentamente.	El ajuste del puerto de la impresora no es EPP.	Ajuste el puerto de la impresora de su ordenador a la posición EPP a través de la configuración del BIOS. Consulte el manual de su ordenador.
	Ajuste de la resolución alto.	En la práctica , es suficiente una resolución máxima de 300 dpi. Utilice resoluciones altas sólo para originales pequeños.

Síntoma	Posible causa	Solución
	Insuficiente memoria.	Necesita al menos 8 MB de RAM. Se recomienda 16 MB para Windows 3.11 ó 32 para Windows 95.
Mensaje de error durante el escaneo.	Disco duro lleno.	El espacio libre necesario en el disco duro es 3 veces el de la imagen que desea escanear. Es espacio necesario puede verse en la ventana Twain. Libere espacio en el disco duro o seleccione una resolución menor.
	Ajuste de la resolución demasiado alto.	Seleccione una resolución máxima de 300 dpi para escanear un formato A4.
	Área seleccionada demasiado grande.	Seleccione una resolución de 4800 ó 9000 dpi únicamente para imágenes pequeñas (5x5 mm).

Página en blanco

Apéndice A: Especificaciones

Resolución	7200 x 7200 software, 300 x 600 óptica
Colores:	30 bit de color, 1.074 millones de colores.
Escala de grises:	10 bit, 1024 escalas de grises.
OCR:	1 bit a 300dpi y 400 dpi para programas OCR estándar.
Twain:	Programa de control Twain32 para Windows 95/Windows NT 4.0 Programa de control Twain para Windows 3.1x.
Interfaz:	Puerto paralelo
Modos del interfaz:	SPP (4 bit), SPP (8 bit bidireccional) y EPP (8 bit alta velocidad).
Puerto de la impresora:	Conexión para impresora EPP/SPP. No funciona con impresoras del Sistema de Impresión de Windows (GUI)
Consumo:	220-250 voltios (automático) 50/60 Hz, máximo 0,5 A.
Modo de ahorro:	Ahorro automático de energía.

Página en blanco