

# Thunder Wheel 3D

Manuale d'istruzione

ITALIANO

## Copyright

Nessuna parte del presente manuale può essere riprodotta o trasmessa con qualsiasi mezzo e in qualsiasi forma (elettronica o meccanica, compresa la fotocopia, la registrazione o i sistemi di memorizzazione ed estrazione dei dati) per qualsiasi scopo che non sia quello per uso personale senza l'autorizzazione scritta della casa produttrice.

## Rinuncia

La casa produttrice rinuncia in modo specifico a tutte le garanzie, sia implicite che esplicite, comprese ma non limitate a quelle implicite di commerciabilità e idoneità a un impiego particolare, relative al software, al/ai manuale/i, al materiale scritto e a qualsiasi altro hardware che accompagnano il prodotto. La casa produttrice si riserva il diritto di apportare modifiche o migliorie al prodotto in qualsiasi momento e senza l'obbligo di comunicare ad alcuno tali modifiche o migliorie.

La casa produttrice non si assume alcuna responsabilità per i danni diretti o indiretti che ne possono derivare, compresa la perdita di utili, o per qualsiasi altro danno di natura commerciale che possa derivare dall'impiego del prodotto.

Tutti gli nomi di prodotti o di società sono marchi o marchi registrati o marchi di assistenza dei rispettivi proprietari.

13THU-I.DOC

## Sommario

<b>1. Introduzione .....</b>	<b>2</b>
<b>2. Componenti .....</b>	<b>3</b>
<b>3. Installazione .....</b>	<b>4</b>
3.1 Connessione .....	4
3.2 Regolazione .....	4
3.2.1 Uso in ambiente DOS .....	4
3.2.2 Uso in ambiente Windows 95.....	4
<b>4. Possibilità di installazione.....</b>	<b>7</b>
4.1 Microsoft Flightsimulator 6.0 .....	7
4.2 F1 Grand Prix 2.....	7
4.3 Descent II.....	7
<b>5. Manutenzione.....</b>	<b>8</b>
<b>6. Risoluzione dei problemi.....</b>	<b>9</b>
<b>Appendice A: Specifiche tecniche .....</b>	<b>10</b>

ITALIANO

## 1. Introduzione

Congratulazioni per l'acquisto di Thunder Wheel 3D, un prodotto avanzato che consente di trascorrere momenti piacevoli. Grazie alla maggiore precisione di Thunder Wheel 3D rispetto ad uno joystick tradizionale, i simulatori di gare automobilistiche e di volo diventeranno ancora più divertenti.

Il presente manuale costituisce un aiuto per l'installazione e l'uso di Thunder Wheel 3D; l'installazione di questo prodotto non richiede conoscenze particolari.

Convenzioni adottate nel presente manuale:

<b>&lt;tasto&gt;</b>	Occorre premere il tasto il cui nome è indicato fra le parentesi angolari.
<b>"Sistema"</b>	Questo è un termine specifico proveniente da un programma; vengono indicati in questo modo, ad esempio, i termini utilizzati da Windows.

Buon divertimento con Thunder Wheel 3D.



## 2. Componenti

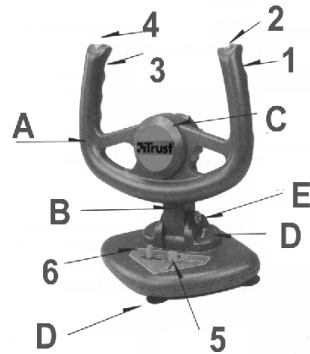


Figura 1

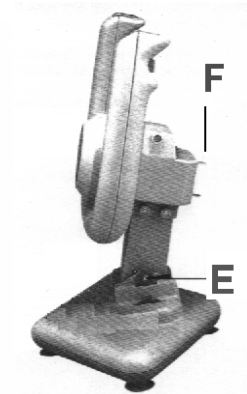


Figura 2

1	Pulsante per sparare 1
2	Pulsante per sparare 2
3	Pulsante per sparare 3
4	Pulsante per sparare 4
5	Manetta del gas
6	Timone
A	Guida (sinistra/destra)
B	Guida (avanti/indietro)
C	Manopola impostazione sinistra/destra
D	Manopola impostazione avanti/indietro
E	Astina di protezione
F	Supporto per l'astina di protezione

## 3. Installazione

### 3.1 Connessione

1. Prima di collegare Thunder Wheel 3D, spegnere il computer.
2. Inserire il connettore a D a 15 piedini nella porta del computer riservata ai giochi.
3. Rimuovere l'astina di protezione da Thunder Wheel 3D. Per evitare di perderlo, riporlo nell'astuccio nella parte posteriore di Thunder Wheel 3D. Utilizzare questa astina ogni volta che occorre trasportare Thunder Wheel 3D, onde evitare di danneggiarlo. L'astina è inoltre utilizzabile se non si usa la funzione avanti/indietro.

Collocare Thunder Wheel 3D sempre su una superficie piana e regolare.

### 3.2 Regolazione

#### 3.2.1 Uso in ambiente DOS

Non occorre installare Thunder Wheel 3D in ambiente DOS. Potrebbe essere necessario calibrarlo, ma tale operazione si può effettuare direttamente nel programma del gioco.

Verificare che la porta riservata ai giochi sia installata correttamente in ambiente DOS.

#### 3.2.2 Uso in ambiente Windows 95

1. Avviare il computer e fare clic sul pulsante 'Avvio' sulla barra degli strumenti.
2. Passare a 'Impostazioni'.
3. Fare clic su 'Pannello di controllo'.

Apparirà la seguente finestra:

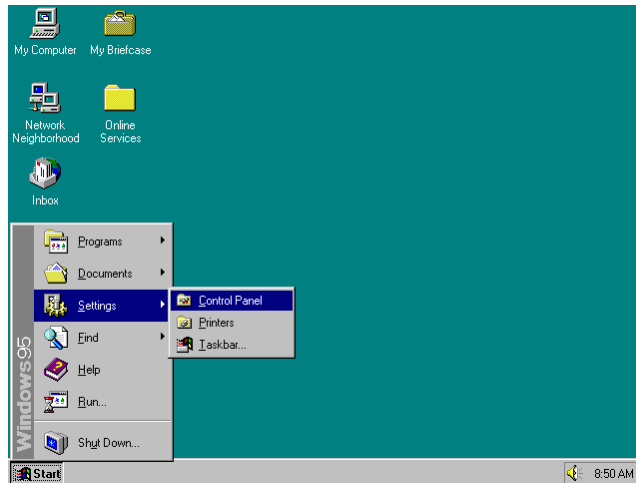


Figura 3

4. Fare doppio clic sull'icona 'Joystick' nel Pannello di controllo.
5. Sotto 'Joystick corrente', scegliere 'Joystick 1' (vedere la figura 4).

ITALIANO

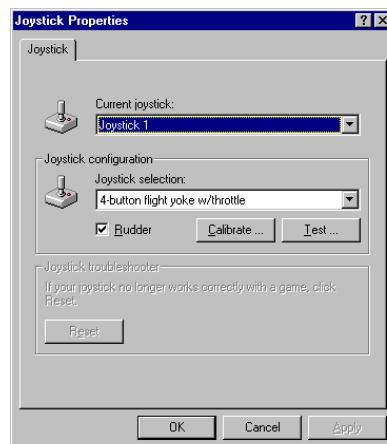
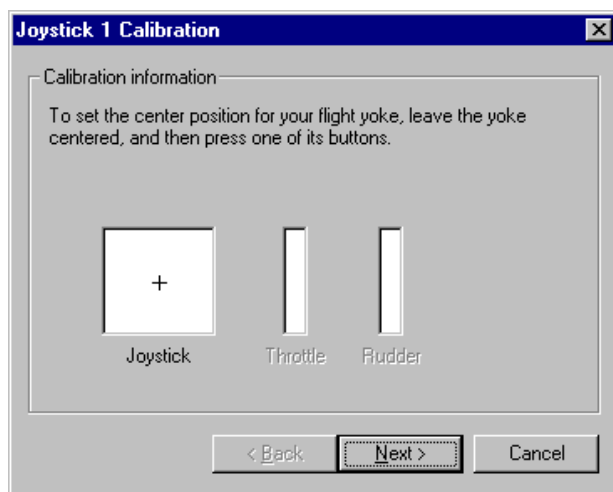


Figura 4

6. Sotto 'Selezione joystick', selezionare la seguente opzione:  
**'Cloche a 4 pulsanti con manetta'**
7. Attivare l'opzione 'Timone'.
8. Fare clic su 'Calibra' e seguire le istruzioni che appariranno sullo schermo.
9. Per impostare la posizione centrale (+) di Thunder Wheel 3D (vedere la figura 5), occorre girare le seguenti manopole:  
Manopola impostazione avanti/indietro  
(situata sulla base di Thunder Wheel 3D)  
Manopola impostazione sinistra/destra  
(situata sul retro di Thunder Wheel 3D)

**Attenzione:** *Prima di regolare la posizione centrale, mettere la cloche in posizione di riposo.*



**Figura 5**



## 4. Possibilità di installazione

In questo capitolo viene illustrato come installare Thunder Wheel 3D per alcuni giochi, che non sono comunque acclusi a Thunder Wheel 3D.

In caso di problemi durante l'uso o la calibrazione di Thunder Wheel 3D, consultare per ulteriori informazioni il manuale del relativo gioco.

### 4.1 Microsoft Flightsimulator 6.0

Installare Microsoft Flightsimulator secondo le istruzioni contenute nel relativo manuale. In Microsoft Flightsimulator non occorre calibrare Thunder Wheel 3D, poiché il programma assume le impostazioni di Windows 95. Occorre unicamente selezionare l'opzione 'Joystick' quando si utilizza Thunder Wheel 3D.

### 4.2 F1 Grand Prix 2

Installare F1 Grand Prix 2 secondo le istruzioni contenute nel relativo manuale. Per poter utilizzare Thunder Wheel 3D, selezionare l'opzione 'Joystick'. Per la calibrazione seguire le istruzioni che appariranno sullo schermo.

### 4.3 Descent II

Installare Descent II secondo le istruzioni contenute nel relativo manuale. Selezionare quindi l'opzione 'CH FLIGHTSTICK PRO' per poter giocare con Thunder Wheel 3D. I pulsanti per sparare sono selezionabili nel menu 'CUSTOMIZE ABOVE' (Personalizza). Per la calibrazione seguire le istruzioni che appariranno sullo schermo.

## 5. Manutenzione

Thunder Wheel 3D non richiede alcuna manutenzione particolare. Per pulirlo, utilizzare un panno morbido leggermente inumidito. Non utilizzare detergenti aggressivi per la pulizia, come benzina o trementina, che possono danneggiare il materiale. Non immergere mai Thunder Wheel 3D in acqua o in un altro liquido, ciò può essere pericoloso e danneggiare il prodotto e/o il sistema utilizzato.



## 6. Risoluzione dei problemi

In questo capitolo vengono descritti i problemi più comuni. Se le informazioni qui riportate non sono sufficienti a risolvere il proprio problema, contattare il rivenditore.

Problema	Soluzioni
Durante la calibrazione di un gioco in ambiente DOS o Windows 95, i pulsanti per sparare di Thunder Wheel 3D non rispondono.	Controllare che Thunder Wheel 3D sia collegato alla porta riservata ai giochi della scheda sonora.
	Verificare che la porta riservata ai giochi sia installata correttamente nel sistema operativo.
	Se il computer dispone di più porte per i giochi, occorre disattivarle.
Durante la calibrazione, la manetta del gas e/o la manopola del timone non funzionano.	Controllare se queste manopole sono effettivamente utilizzabili con questo gioco. Se non sono utilizzabili, selezionare uno joystick convenzionale.
	È possibile selezionare un tipo differente di joystick. In questo caso il funzionamento della manetta del gas e del timone non è garantito.
Durante il gioco Thunder Wheel 3D non reagisce correttamente.	Controllare se queste manopole sono effettivamente utilizzabili con questo gioco. Se non sono utilizzabili, selezionare uno joystick convenzionale.
Durante la calibrazione in Windows 95 il timone di Thunder Wheel 3D non risponde.	Controllare che il timone sia attivato nel modo indicato nella figura 4.

## **Appendice A: Specifiche tecniche**

- Quattro pulsanti per sparare per pollice e altre dita
- Regolatore del timone spostabile
- Regolatore della manetta del gas spostabile
- Astina di protezione per il trasporto
- Manopola per impostare sinistra/destra
- Manopola per impostare avanti/indietro
- Lunghezza del cavo: 180 cm
- Connessione: sub-connettore a D a 15 piedini
- Compatibile con un joystick per PC standard
- Adatto a Windows 95

