

Thunder Wheel 3D

FRANÇAIS

Thunder Wheel 3D

Manuel de l'utilisation

Note concernant les droits d'auteur

Aucune partie de ce manuel ne peut être reproduite ou transmise sous toute forme ou par tout moyen que ce soit, électronique ou mécanique, y compris par photocopie, enregistrement ou systèmes de stockage d'informations et de recherche documentaire à d'autres fins que pour l'usage personnel de l'acheteur, sans l'autorisation écrite préalable du fabricant.

Note concernant le déni de responsabilité

Le fabricant dénie spécifiquement toute responsabilité en matière de garantie, expresse ou tacite, y compris, mais sans limitation, les garanties tacites de commercialisation et d'adaptation à un usage particulier, concernant le logiciel, le(s) manuel(s) accompagnant le produit et la documentation écrite ainsi que tout autre matériel l'accompagnant. Le fabricant se réserve le droit de réviser ou d'améliorer son produit à tout moment sans obligation de préavis concernant de telles révisions ou améliorations.

En aucun cas le fabricant ne sera tenu responsable de dommages indirects ou fortuits, y compris toute perte de bénéfices ou tout autre dommage liés à l'activité commerciale résultant de l'utilisation de son produit.

Tous les noms de sociétés ou de produits sont des marques de fabrique, des marques déposées ou des marques de services de leurs propriétaires respectifs.

Table des matières

1. Introduction.....	2
2. Composants.....	3
3. Installation.....	4
3.1 Branchement	4
3.2 Réglages.....	4
3.2.1 Sous DOS	4
3.2.2 Sous Windows 95	4
4. Installations diverses	7
4.1 Microsoft Flightsimulator 6.0	7
4.2 F1 Grand Prix 2.....	7
4.3 Descent II.....	7
5. Entretien.....	8
6. Localisation des pannes	9
Annexe A : Caractéristiques techniques	11

1. Introduction

Tous nos compliments pour l'achat du Thunder Wheel 3D. Vous disposez à présent d'un produit d'avant-garde qui vous procurera beaucoup de plaisir. Désormais vous vivrez avec plus d'intensité vos courses et vols en simulation, car vous êtes en mesure de manoeuvrer avec une précision accrue par rapport à un joystick normal.

Le propos de ce manuel est de vous aider à installer le Thunder Wheel 3D et à l'utiliser convenablement.

Signes utilisés dans ce manuel:

<touche>	Pressez la touche indiquée entre crochets.
'Système'	Désignation d'un programme. Vous trouverez entre ces deux apostrophes les termes utilisés par un programme, tel que Windows.

Nous vous souhaitons beaucoup de plaisir avec le Thunder Wheel 3D.

2. Composants

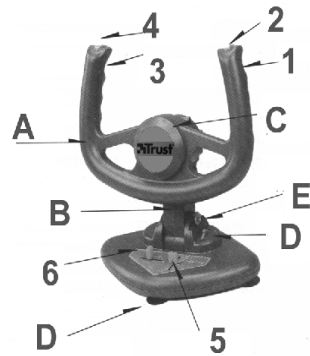


Figure 1

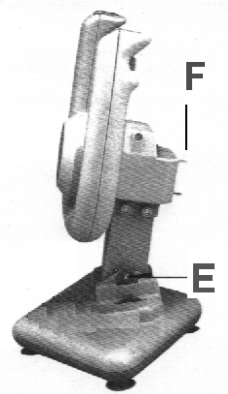


Figure 2

FRANÇAIS

1	Bouton de tir 1
2	Bouton de tir 2
3	Bouton de tir 3
4	Bouton de tir 4
5	Manette des gaz
6	Gouvernail
A	Volant (gauche/droite)
B	Volant (avant/arrière)
C	Bouton de réglage gauche/droite
D	Bouton de réglage avant/arrière
E	Pêne d'arrêt
F	Porte-pêne

3. Installation

3.1 Branchement

1. Mettez votre ordinateur hors tension avant de brancher le Thunder Wheel 3D.
2. Branchez le connecteur D 15 broches sur le port jeux de votre ordinateur.
3. Otez le pêne du Thunder Wheel 3D et, pour éviter de le perdre, conservez-le à l'arrière du Thunder Wheel 3D. Utilisez toujours ce pêne lorsque vous transportez le Thunder Wheel 3D. Vous éviterez ainsi de l'endommager. Vous pouvez utiliser ce pêne lorsque vous n'utilisez pas la fonction avant/arrière.

Placez toujours le Thunder Wheel 3D sur une surface bien plane et solide.

3.2 Réglages

3.2.1 Sous DOS

Vous n'avez pas besoin d'installer le Thunder Wheel 3D lorsque vous opérez dans un environnement DOS. Vous pouvez l'étalonner, mais vous avez également la possibilité de l'étalonnage lorsque votre jeu est chargé.

Vérifiez seulement si le port jeux est convenablement installé sous DOS.

3.2.2 Sous Windows 95

1. Allumez l'ordinateur et cliquez sur le bouton «Démarrer» de la barre des tâches.
2. Cliquez sur «Paramètres».
3. Cliquez sur «Panneau de configuration». Vous verrez alors affichée à l'écran la fenêtre suivante:

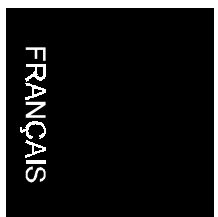
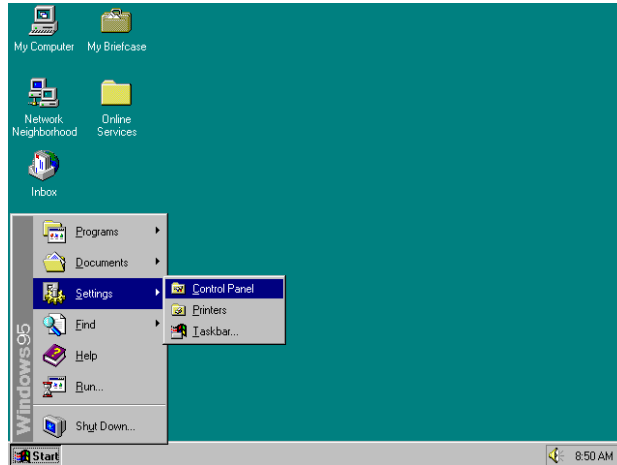


Figure 3

4. Double-cliquez sur l'icône «Manette de jeu» dans le Panneau de configuration.
5. Sélectionnez «Manette de jeu actuelle 1», cf. figure 4.

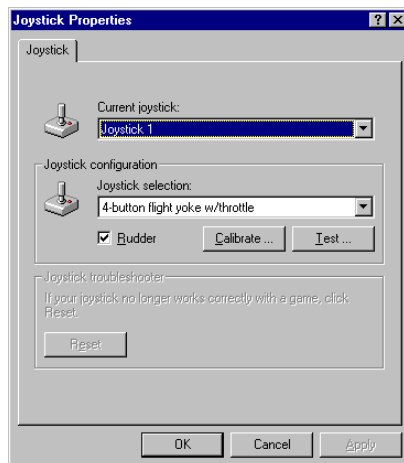


Figure 4

6. Dans la boîte de dialogue «Sélection de la manette de jeu», sélectionnez l'option:
'Accélérateur/manche à balai 4 boutons'
7. Activez l'option «Gouvernail».
8. Cliquez sur «Etalonner» et suivez les instructions affichées à l'écran.
9. Pour centrer le Thunder Wheel 3D (+) (cf. figure 5), vous devez tourner les boutons suivants:

Bouton de réglage avant/arrière
(ce bouton se trouve sur la base du Thunder Wheel 3D)

Bouton de réglage gauche/droite
(ce bouton se trouve à l'arrière du Thunder Wheel 3D)

Attention : *Mettez le volant en position de repos avant de procéder au centrage.*

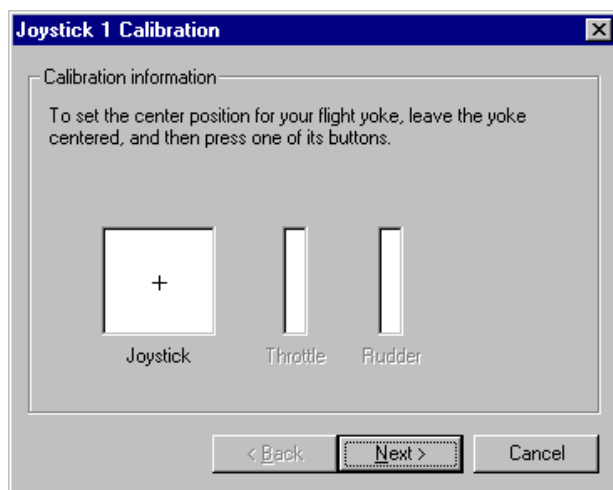


Figure 5

4. Installations diverses

Ce chapitre vous indique les réglages qu'il faut effectuer pour pouvoir jouer certains jeux. Ces jeux ne sont pas fournis avec le Thunder Wheel 3D.

Si des difficultés venaient à survenir lors du réglage du Thunder Wheel 3D, consultez également le manuel du jeu pour des informations plus précises.

4.1 Microsoft Flightsimulator 6.0

Installez Flightsimulator de Microsoft comme indiqué dans son manuel. Vous n'avez pas besoin d'étalonner le Thunder Wheel 3D dans les options de réglage que propose le jeu, du fait que le jeu reprend les réglages effectués sous Windows 95. Vous devrez seulement sélectionner l'option «Joystick» lorsque vous utilisez Thunder Wheel 3D.

4.2 F1 Grand Prix 2

Installez F1 Grand Prix 2 comme indiqué dans son manuel. Sélectionnez seulement l'option «Joystick» afin de pouvoir utiliser le Thunder Wheel 3D. Suivez les instructions d'étalonnage affichées à l'écran.

4.3 Descent II

Installez Descent II comme indiqué dans son manuel. Sélectionnez ensuite l'option «CH FLIGHTSTICK PRO» afin de pouvoir utiliser le Thunder Wheel 3D. Vous pouvez sélectionner les boutons de tir dans le menu «CUSTOMIZE ABOVE». Suivez les instructions d'étalonnage affichées à l'écran.

5. Entretien

Le Thunder Wheel 3D ne nécessite aucun entretien particulier. Utilisez un doux chiffon légèrement mouillé pour le nettoyer. N'utilisez aucun détergent agressif tel que de l'essence ou de la térébenthine. Ces produits détériorent gravement le matériel. N'immergez jamais le Thunder Wheel 3D dans de l'eau ou dans un autre liquide, car vous risquez de créer un danger et d'endommager ce Thunder Wheel 3D et/ou votre ordinateur.

6. Localisation des pannes

Les principaux problèmes survenant dans la plupart des cas sont répertoriés ci-après. Si les solutions évoquées ne s'appliquent pas à votre situation, veuillez consulter votre revendeur.

Problème	Solutions
Les boutons de tir du Thunder Wheel 3D ne réagissent pas pendant la session d'étalonnage d'un jeu fonctionnant sous DOS ou sous Windows 95.	Vérifiez si le Thunder Wheel 3D est connecté au port jeux de la carte son.
	Vérifier si le port jeux est bien installé dans le système d'exploitation (c.-à-d. que celui-ci le reconnaît).
	Si l'ordinateur dispose de plusieurs ports jeux, les autres ports jeux doivent être désactivés.
Le bouton manette des gaz et/ou le bouton du gouvernail ne fonctionne pas pendant la session d'étalonnage du jeu.	Vérifiez si ce jeu autorise l'utilisation (d'un) de ces boutons ou les reconnaît. Si ce n'est pas le cas, sélectionnez simplement l'option «Joystick normal» du jeu.
	Il vous est possible de sélectionner un Joystick d'un type différent du Joystick normal. Mais il se pourrait qu'ensuite la manette des gaz et le gouvernail ne fonctionnent pas de manière fiable.
Le Thunder Wheel 3D ne réagit pas convenablement au cours de certains jeux	Vérifiez si ce jeu autorise l'utilisation (d'un) de ces boutons ou les reconnaît. Si ce n'est pas le cas, sélectionnez simplement l'option «Joystick normal» du jeu.

Thunder Wheel 3D

Problème	Solutions
Le gouvernail du Thunder Wheel 3D ne réagit pas pendant la session d'étalonnage sous Windows 95	Vérifiez si le gouvernail est activé comme indiqué à la figure 4.

Annexe A : Caractéristiques techniques

- Quatre boutons de tir individuels pouce et doigts
- Bouton glissière réglage du gouvernail
- Bouton glissière réglage manette des gaz
- Pêne d'arrêt pour transport
- Bouton pour réglage gauche/droite
- Bouton pour réglage avant/arrière
- Câble : 180 cm
- Branchement sur connecteur Sub D 15 broches
- Compatible avec Joystick standard pour ordinateurs
- Compatible Windows 95

Page blanche