

Thunder Wheel 3D

DEUTSCH

Thunder Wheel 3D

Benutzershandbuch

Copyright-Hinweise

Die Vervielfältigung oder Weitergabe dieses Handbuchs oder einzelner Teile dieses Handbuchs in jeder Form und auf jede Weise, sowohl elektronisch, mechanisch, als Fotokopie oder in Informationsspeicherungs- oder Archivsystemen zu jedem anderen Zweck als dem persönlichen Gebrauch des Käufers ohne vorherige schriftliche Genehmigung des Herstellers ist untersagt.

Haftungsbeschränkungen

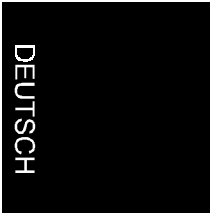
Der Hersteller lehnt explizit alle ausdrücklichen oder implizierten Garantiezusagen einschließlich Garantien der Vermarktungsfähigkeit und Tauglichkeit zu einem bestimmten Zweck hinsichtlich der Software, des (der) mitgelieferten Handbuchs (Handbücher) und schriftlichen Materialien und jeder anderen dazugehörigen Hardware ab. Der Hersteller behält sich jederzeit das Recht auf Überarbeitung oder Verbesserung des Produkts ohne vorherige Benachrichtigung von Personen bezüglich solcher Veränderungen oder Verbesserungen vor.

Unter keinen Umständen kann der Hersteller für irgendwelche verursachten oder zufälligen Schäden haftbar gemacht werden, einschließlich jeglicher Einbußen an geschäftlichen Gewinnen oder anderer Geschäftsbeeinträchtigungen, die aus der Verwendung seines Produkts herrühren.

Alle Firmen- oder Produktnamen sind Handelsmarken oder eingetragene Warenzeichen oder Schutzmarken der jeweiligen Eigentümer.

Inhaltsangabe

1. Einleitung	2
2. Bestandteile	3
3. Installation.....	4
3.1 Anschluß	4
3.2 Einstellung.....	4
4. Verschiedene Installationsmöglichkeiten	7
4.1 Microsoft Flight Simulator 6.0	7
4.2 F1 Grand Prix 2.....	7
4.3 Descent II.....	7
5. Wartung.....	8
6. Fehlerbehebung.....	9
Anlage A: Technische Angaben	10



1. Einleitung

Mit dem Erwerb des Thunder Wheel 3D haben Sie sich ein modernes Produkt angeschafft, an dem Sie viel Freude haben werden. Mit dem Thunder Wheel 3D werden Sie noch mehr Spaß an Renn- und Flugsimulatoren haben, da Sie diese Spiele nun präziser als mit einem herkömmlichen Joystick manövrieren können.

Diese Bedienungsanleitung enthält Hinweise zur Installation und Benutzung des Thunder Wheel 3D. Es werden keine speziellen Fachkenntnisse benötigt.

Verwendete Schreibweisen:

<Taste>	Taste, die gedrückt werden muß. Der Name der Taste wird in spitzen Klammern angegeben.
“System”	Text, der innerhalb des Programms verwendet wird. Hier werden Begriffe angegeben, die zum Beispiel von Windows verwendet werden.

Wir wünschen Ihnen viel Spaß beim Spiel mit dem Thunder Wheel 3D!

2. Bestandteile

DEUTSCH

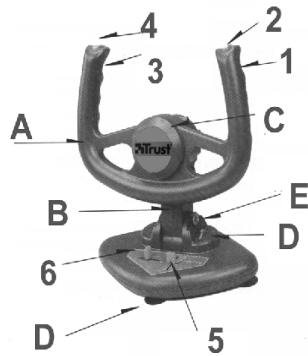


Abbildung 1

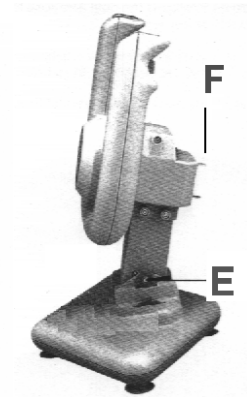


Abbildung 2

1	Feuertaste 1
2	Feuertaste 2
3	Feuertaste 3
4	Feuertaste 4
5	Gaszufuhr
6	Ruderkontrolle
A	Steuer (links/rechts)
B	Steuer (vorne/hinten)
C	Stelltaste für links/rechts
D	Stelltaste für vorne/hinten
E	Sperrvorrichtung
F	Halterung für Sperrvorrichtung

3. Installation

3.1 Anschluß

1. Schalten Sie Ihren Computer aus, bevor Sie das Thunder Wheel 3D anschließen.
2. Stecken Sie den 15poligen D-Stecker in die Gameport Ihres Computers.
3. Entfernen Sie die Sperrvorrichtung des Thunder Wheel 3D. Sie können die Vorrichtung in der auf der Rückseite des Thunder Wheel 3D befindlichen Halterung aufheben, damit sie nicht verlorengeht. Verwenden Sie diese Sperrvorrichtung jedesmal, wenn Sie das Thunder Wheel 3D transportieren möchten, damit es nicht beschädigt wird. Sie können die Sperrvorrichtung auch verwenden, wenn die Funktion vorne/hinten nicht benutzt wird.

Stellen Sie das Thunder Wheel 3D immer auf einer flachen und stabilen Oberfläche auf.

3.2 Einstellung

3.2.1 Bei Verwendung unter DOS

Unter DOS braucht das Thunder Wheel 3D nicht installiert zu werden. Es muß eventuell kalibriert werden; diese Einstellung können Sie jedoch im eigentlichen Spielprogramm vornehmen.

Bitte überprüfen Sie, ob die Gameport ordnungsgemäß unter DOS installiert worden ist.

3.2.2 Bei Verwendung unter Windows 95

1. Starten Sie den Computer und betätigen Sie die Taste "Start" in der Task-Leiste.
2. Wählen Sie "Einstellungen".
3. Klicken Sie auf "Systemsteuerung".

Nun wird folgendes Fenster angezeigt:

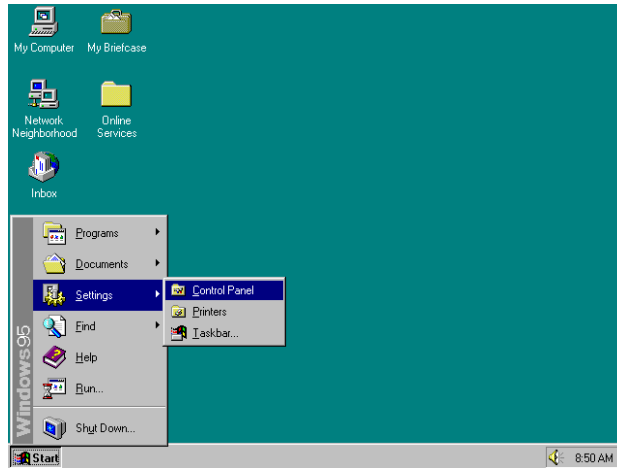
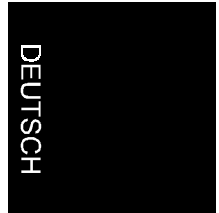


Abbildung 3

4. Doppelklicken Sie auf das Symbol "Joystick" in der Systemsteuerung.
5. Wählen Sie bei "Aktueller Joystick" die Option "Joystick 1" (siehe Abbildung 4).

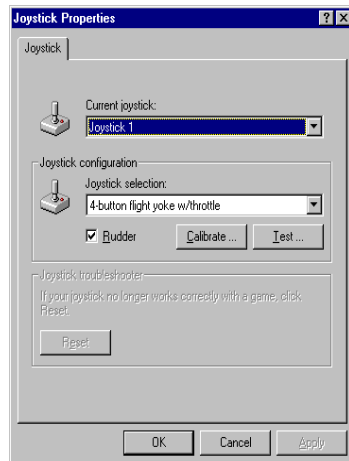


Abbildung 4

Thunder Wheel 3D

6. Wählen Sie bei "Joystick-Auswahl" folgende Option:
"4-Tasten-Flugsteuerknüppel m. Schubkontrolle".
7. Aktivieren Sie die Option "Ruderkontrolle".
8. Klicken Sie auf "Kalibrieren" und befolgen Sie die Anweisungen auf dem Bildschirm.
9. Für die Einstellung der mittleren Position (+) des Thunder Wheel 3D (siehe Abbildung 5) sind folgende Tasten zu betätigen:
Stelltaste nach vorne/hinten (diese Taste befindet sich am Fuß des Thunder Wheel 3D)
Stelltaste links/rechts (diese befindet sich auf der Rückseite des Thunder Wheel 3D)

Achtung: Stellen Sie das Steuer in die Ruhestellung, bevor Sie die mittlere Position einstellen.

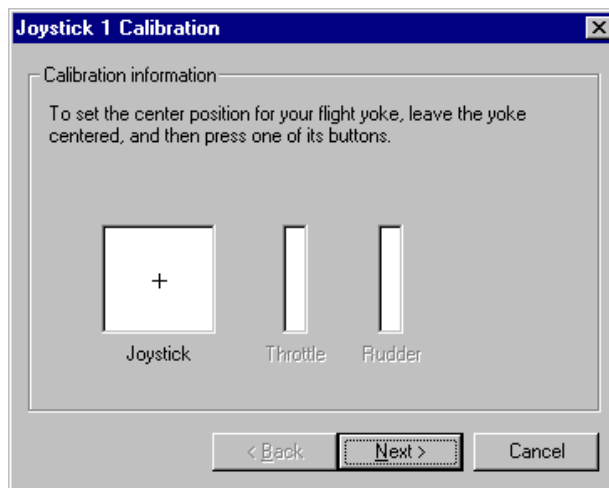


Abbildung 5

4. Verschiedene Installationsmöglichkeiten

In diesem Kapitel wird erklärt, wie das Thunder Wheel 3D in bestimmten Spielen zu installieren ist. Diese Spiele sind nicht im Lieferumfang des Thunder Wheel 3D enthalten.

Sollten während der Benutzung oder bei der Kalibrierung des Thunder Wheel 3D Probleme auftreten, können Sie der zum entsprechenden Spiel gehörenden Bedienungsanleitung weitere Informationen entnehmen.

4.1 Microsoft Flightsimulator 6.0

Installieren Sie den Microsoft Flightsimulator wie in der Anleitung beschrieben. In Microsoft Flightsimulator braucht das Thunder Wheel 3D nicht kalibriert zu werden, da dieses Programm die Einstellungen von Windows 95 übernimmt. Sie brauchen lediglich die Option "Joystick" zu wählen, wenn Sie das Thunder Wheel 3D verwenden.

4.2 F1 Grand Prix 2

Installieren Sie F1 Grand Prix 2 wie in der Anleitung beschrieben. Für die Verwendung des Thunder Wheel 3D ist die Option "Joystick" zu wählen. Für den Kalibriervorgang befolgen Sie bitte die Anweisungen auf dem Bildschirm.

4.3 Descent II

Installieren Sie Descent II wie in der Anleitung beschrieben. Wählen Sie anschließend die Option "CH FLIGHTSTICK PRO", um das Thunder Wheel 3D im Spiel verwenden zu können. Die Feuertasten können Sie im Menü "CUSTOMIZE ABOVE" ("obige Einstellungen anpassen") wählen. Für den Kalibriervorgang befolgen Sie bitte die Anweisungen auf dem Bildschirm.

5. Wartung

Das Thunder Wheel 3D benötigt keine besondere Wartung. Zur Reinigung des Thunder Wheel 3D ist ein feuchtes, weiches Tuch zu verwenden. Für die Reinigung keine aggressiven Reinigungsmittel wie Benzin oder Terpentin verwenden, da diese das Material angreifen können. Das Thunder Wheel 3D nie in Wasser oder andere Flüssigkeiten eintauchen, da dies gefährlich sein und das Produkt bzw. Ihr System beschädigen kann.

6. Fehlerbehebung

Nachstehend werden die am häufigsten auftretenden Probleme beschrieben. Falls diese Informationen keine Lösung für Ihr Problem bieten, setzen Sie sich bitte mit Ihrem Händler in Verbindung.

Problem	Lösungen
Die Feuertasten des Thunder Wheel 3D reagieren nicht während der Kalibrierung eines Spiels in DOS oder Windows 95.	Prüfen Sie, ob das Thunder Wheel 3D an die Gameport der Audiokarte angeschlossen ist.
	Prüfen Sie, ob die Gameport ordnungsgemäß im Betriebssystem installiert ist.
	Wenn Ihr Computer über mehrere Gameports verfügt, sind die übrigen Gameports auszuschalten.
Die Gaszufuhr bzw. die Taste für die Ruderkontrolle funktioniert während der Kalibrierung des Spiels nicht.	Überprüfen Sie, ob diese Taste(n) in diesem Spiel auch tatsächlich verwendet werden kann/können. Sollte dies nicht der Fall sein, ist ein gewöhnlicher Joystick zu wählen.
	Es kann auch ein anderer Joystick-Typ gewählt werden. In diesem Fall kann jedoch die Funktion der Gaszufuhr und der Ruderkontrolle nicht gewährleistet werden.
Das Thunder Wheel 3D reagiert schlecht während des Spiels.	Überprüfen Sie, ob diese Taste(n) in diesem Spiel auch tatsächlich verwendet werden kann/können. Sollte dies nicht der Fall sein, ist ein gewöhnlicher Joystick zu wählen.
Die Ruderkontrolle des Thunder Wheel 3D reagiert nicht während der Kalibrierung in Windows 95.	Überprüfen Sie, ob das Ruder wie in Abbildung 4 aktiviert worden ist.

Anlage A: Technische Angaben

- Vier individuelle Feuertasten für Daumen und Finger
- Verstellbare Ruderkontrolle
- Verstellbare Gaszufuhr
- Sperrvorrichtung für Transport
- Stelltaste für die Einstellungen links/rechts
- Stelltaste für die Einstellungen vorne/hinten
- Kabellänge: 180 cm
- Anschluß: 15poliger sub-D-Stecker
- Kompatibel mit herkömmlichen PC-Joysticks
- Für Windows 95