

# **Trust PCI Ethernet Card 100MB**

## **Manuale dell'utente**

versione 1.0 / digitale

## **Copyright**

Nessuna parte del presente manuale può essere riprodotta o trasmessa con qualsiasi mezzo e in qualsiasi forma (elettronica o meccanica, compresa la fotocopia, la registrazione o i sistemi di memorizzazione ed estrazione dei dati) per qualsiasi scopo che non sia quello per uso personale senza l'autorizzazione scritta della casa produttrice.

## **Rinuncia**

La casa produttrice rinuncia in modo specifico a tutte le garanzie, sia implicite che esplicite, comprese ma non limitate a quelle implicite di commerciabilità e idoneità a un impiego particolare, relative al software, al/ai manuale/i, al materiale scritto e a qualsiasi altro hardware che accompagnano il prodotto. La casa produttrice si riserva il diritto di apportare modifiche o migliorie al prodotto in qualsiasi momento e senza l'obbligo di comunicare ad alcuno tali modifiche o migliorie.

La casa produttrice non si assume alcuna responsabilità per i danni diretti o indiretti che ne possono derivare, compresa la perdita di utili, o per qualsiasi altro danno di natura commerciale che possa derivare dall'impiego del prodotto.

\* Tutti gli nomi di prodotti o di società sono marchi o marchi registrati o marchi di assistenza dei rispettivi proprietari.

# Sommario

<b>Premessa</b> .....	<b>ii</b>
<b>Introduzione</b> .....	<b>iii</b>
<b>Capitolo 1: Norme di sicurezza</b> .....	<b>1</b>
<b>Capitolo 2: Descrizione</b> .....	<b>3</b>
<b>Capitolo 3: Installazione dell'hardware</b> .....	<b>5</b>
<b>Capitolo 4: Preparazione all'installazione del software</b> .....	<b>7</b>
4.1 Esecuzione del programma diagnostico .....	7
4.2 Decompressione dei driver.....	8
<b>Capitolo 5: Installazione del software</b> .....	<b>9</b>
5.1 Installazione di Novell Netware in ambiente DOS .....	9
5.2 Windows 95 .....	10
<b>Capitolo 6: Risoluzione dei problemi</b> .....	<b>11</b>
6.1 Connessione assente (generale).....	11
6.2 Connessione assente (Windows 95) .....	11
6.3 Server Novell Netware non trovato .....	14
<b>Appendice A: Specifiche tecniche</b> .....	<b>15</b>

## Premessa

Questo manuale è destinato ad utenti con una certa esperienza nell'uso e nell'installazione di reti.

Le istruzioni della rete o l'assistenza del responsabile della rete sono essenziali, così come è necessaria la conoscenza della lingua inglese.

Convenzioni adottate nel presente manuale

<tasto> Premere il tasto il cui nome appare tra parentesi uncinata.

"Sistema" Questo è un termine specifico proveniente da un programma; vengono indicati in questo modo, ad esempio, i termini utilizzati da Windows.

## Introduzione

Complimenti per l'acquisto di Trust PCI Ethernet Card 100MB, un prodotto avanzato che consente di far funzionare la propria rete alla massima velocità.

Trust PCI Ethernet Card 100MB funziona sia con le reti convenzionali da 10 Mbps sia con quelle veloci da 100 Mbps. La velocità corretta viene selezionata automaticamente, il che consente di convertire la rete a 100 Mbps un passo alla volta.

Trust PCI Ethernet Card 100MB è in grado di ricevere e di inviare dati contemporaneamente (full duplex) se installata in una rete che supporta tale funzione. Anche questa funzione viene attivata automaticamente in presenza di una rete adatta.

Trust PCI Ethernet Card 100MB è adatta soltanto a connettere un computer con una rete locale (LAN) di tipo Ethernet con cavi UTP o STP ed una lunghezza massima di 100 m in un ambiente di un ufficio.

Per utilizzare Trust PCI Ethernet Card 100MB è necessario disporre di:

- Un computer AT compatibile con uno slot PCI libero ed almeno un altro computer con una scheda di rete cui collegarsi.
- Un sistema operativo adatto ad operare in rete. Un elenco dei sistemi operativi adatti è contenuto nelle specifiche tecniche nell'Appendice A.



## **Capitolo 1:**

### **Norme di sicurezza**

Non lavorare nel computer se la spina è inserita nella presa di corrente e soprattutto se il computer è acceso. Ciò può essere pericoloso per l'utente e può danneggiare l'hardware.

Connettere il computer soltanto ad un presa con una buona messa a terra, per evitare il rischio di tensioni pericolose nella rete.





## Capitolo 2: Descrizione

Trust PCI Ethernet Card 100MB è una scheda di rete adatta a reti ethernet da 10 MB e da 100 MB. La configurazione di Trust PCI Ethernet Card 100MB avviene esclusivamente tramite software; non è necessario impostare nulla sulla scheda.

Sul retro sono presenti alcune spie per controllare se la rete è connessa correttamente (vedere la figura 1). Il significato delle spie è il seguente:

Nome	Spia accesa	Spia spenta
100M	Rete Ethernet veloce	Rete convenzionale
Full	Rete Full duplex	Rete Half duplex
Link	Rete connessa	Rete non trovata
ACT	Traffico di rete	Rete in attesa
Col	Collisioni / molto traffico	Poco traffico

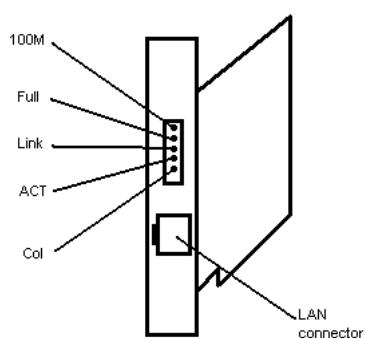


Figura 1: Retro della scheda

LAN connector

Connettore LAN



## Capitolo 3: Installazione dell'hardware

Per l'installazione sono necessari un cacciavite a croce ed uno piccolo piatto.

Durante il disimballaggio e l'installazione, il prodotto deve essere protetto da scariche elettrostatiche, che potrebbero danneggiarlo. Scaricare l'elettricità statica presente nel proprio corpo toccando un oggetto messo a terra, ad esempio l'alloggiamento del computer oppure eseguire l'installazione in un ambiente di lavoro protetto dall'elettricità statica.

Oltre al presente manuale, il pacchetto deve contenere i seguenti componenti:

- La scheda Trust PCI Ethernet Card 100MB
- Il dischetto dei driver ("driver disk").

Contattare il rivenditore se non tutti i componenti sono presenti.

Per il montaggio di Trust PCI Ethernet Card 100MB è necessario aprire il computer. Annotare la posizione dei cavi sul retro del computer e scollegarli. Rimuovere l'alloggiamento del computer.

### **Attenzione!**

Non lavorare nel computer se la spina è inserita nella presa di corrente e soprattutto se il computer è acceso. Ciò può essere pericoloso per l'utente e può danneggiare l'hardware.

Individuare uno slot PCI libero, rimuovere la piastrina di protezione, inserire Trust PCI Ethernet Card 100MB nello slot ed avvitare. Gli slot PCI in genere sono bianchi. Gli slot di tipo ISA, in genere neri, non sono adatti a Trust PCI Ethernet Card 100MB.

Consultare il manuale del computer in caso di dubbio sulla procedura di installazione delle schede di espansione.

**Suggerimento**

In molti computer, la scheda VGA per il controllo dello schermo si trova anch'essa in uno slot PCI. Se si utilizza Windows 95, tale scheda non si può spostare in un altro slot PCI, altrimenti Windows 95 deve reinstallare i driver, con la conseguente perdita di tutte le informazioni di configurazione per lo schermo.

Reinstallare ora l'alloggiamento del PC e ricollegare tutti i cavi.

## **Capitolo 4: Preparazione all'installazione del software**

### **4.1 Esecuzione del programma diagnostico**

Il programma diagnostico controlla se Trust PCI Ethernet Card 100MB funziona correttamente. Poiché è estremamente improbabile che Trust PCI Ethernet Card 100MB sia difettosa, tale controllo si può evitare, passando direttamente alla sezione 4.2.

Per avviare il programma diagnostico effettuare le seguenti operazioni:

1. Avviare il computer in MS-DOS.
2. Inserire il dischetto di Trust PCI Ethernet Card 100MB nell'unità A:.
3. Passare all'unità A:.
4. Digitare "INSTALL", apparirà la schermata iniziale.
5. Premere <Invio>, apparirà la schermata di selezione.
6. Scegliere "Diagnostics programs" dal menu.
7. Premere <Invio>, il programma chiederà se utilizzare la directory "c:\diag".
8. Premere <Invio> per confermare.
9. Il sistema installerà alcuni file dal dischetto, dopodiché chiederà se avviare la diagnostica.
10. Premere <Invio> per avviare il programma diagnostico. Apparirà la schermata iniziale.
11. Premere <Invio> per accedere al menu.
12. Annotare i valori delle interruzioni (Interrupt) e dell'indirizzo, potrebbero servire in seguito.
13. Premere <Invio> per avviare "Adaptor Basic Diagnostics".

14. Verrà effettuato un test di Trust PCI Ethernet Card 100MB. Se non si è installato un cavo per il loop di prova (cavo "loop-back"), l'ultimo test (External Loop Back) produrrà un messaggio di errore. Ignorare tale messaggio.
15. Premere <Esc> per interrompere il test. Il test non termina automaticamente.

## **4.2 Decompressione dei driver**

Se si intende utilizzare una rete Novell Netware, passare alla sezione 5.1. Tutti gli altri driver sono compressi sul dischetto e devono prima essere decompressi effettuando le seguenti operazioni:

1. Avviare il computer in MS-DOS.
2. Inserire il dischetto di Trust PCI Ethernet Card 100MB nell'unità A:.
3. Passare all'unità A:.
4. Digitare "INSTALL", apparirà la schermata iniziale.
5. Premere <Invio>, apparirà la schermata di selezione.
6. Scegliere "Customised Install" dal menu.
7. Selezionare l'opzione "All NOS" e premere "Invio" per installare l'intero elenco. Il programma chiederà se utilizzare la directory "c:\ethpci".
8. Premere <Invio> per confermare.
9. Il sistema installerà alcuni file dal dischetto; tale operazione può richiedere fino a due minuti.
10. Premere <Invio> per uscire dal programma di installazione.
11. Ora è possibile installare i driver per la rete.

## **Capitolo 5:**

### **Installazione del software**

Il gran numero di sistemi di rete disponibili sul mercato e la loro rapida evoluzione rende impossibile la stesura di buone istruzioni stampate per l'installazione di tutte le reti.

Per ogni sistema operativo di rete sono disponibili istruzioni sul dischetto, in inglese, nel file README. È disponibile un file per ogni sistema di rete, situato nella stessa directory dei driver, all'interno della directory c:\ethpci.

#### **5.1 Installazione di Novell Netware in ambiente DOS**

Per questo sistema operativo è disponibile una procedura di installazione semplificata. Effettuare le seguenti operazioni per installare:

1. Avviare il computer in MS-DOS.
2. Inserire il dischetto di Trust PCI Ethernet Card 100MB nell'unità A:.
3. Passare all'unità A:.
4. Digitare "INSTALL", apparirà la schermata iniziale.
5. Premere <Invio>, apparirà la schermata di selezione.
6. Scegliere "Quick Install for Netware" dal menu.
7. Premere <Invio>, il programma chiederà se utilizzare la directory "c:\dos.odi".
8. Premere <Invio> per confermare.
9. Il sistema porrà alcune domande relative alla rete. Seguire le istruzioni che appariranno sullo schermo. In caso di dubbio consultare le istruzioni Novell o rivolgersi al responsabile del sistema.
10. I file utilizzati per l'avviamento del sistema verranno modificati.
11. Premere <Invio> più volte per uscire dal programma di installazione.

12. Dai dischetti originali della stazione di lavoro Netware (Netware Workstation), copiare il programma "NETX.EXE" nella directory c:\dos.odi.

## **5.2 Windows 95**

Trust PCI Ethernet Card 100MB è compatibile con lo standard Plug & Play. Ciò consente il riconoscimento automatico da parte di Windows 95.

Windows 95 contiene i driver standard per le schede di rete con lo stesso set di chip di Trust PCI Ethernet Card 100MB. La versione di Windows 95 determina se tali driver si possono utilizzare o se è necessario sostituirli:

- Windows 95 SR1: Il driver di Windows non funziona. Non utilizzarlo e, se Windows 95 lo installa automaticamente, rimuoverlo.
- Windows 95 SR2: Il driver standard di Windows 95 funziona e si può utilizzare.
- Versione incerta: Seguire le istruzioni relative a Windows 95 SR1.

I driver forniti con Trust PCI Ethernet Card 100 MB vengono copiati automaticamente nella directory c:\ethpci\win95 dal programma di installazione descritto nella sezione 4.2. Essi si possono installare con l'opzione "Nuovo hardware" di Windows 95. Ulteriori informazioni in proposito si trovano nel file README nella directory c:\ethpci\win95.



## **Capitolo 6: Risoluzione dei problemi**

Sebbene l'installazione di Trust PCI Ethernet Card 100MB sia semplice, la configurazione del computer per l'uso in rete può presentare delle difficoltà. Tenere a portata di mano le istruzioni della rete.

A causa del gran numero di reti con cui si può utilizzare Trust PCI Ethernet Card 100MB, è possibile fornire soltanto indicazioni generiche per la risoluzione dei problemi.

### **6.1 Connessione assente (generale)**

Se il computer non si connette con il server o con un altro computer, controllare che:

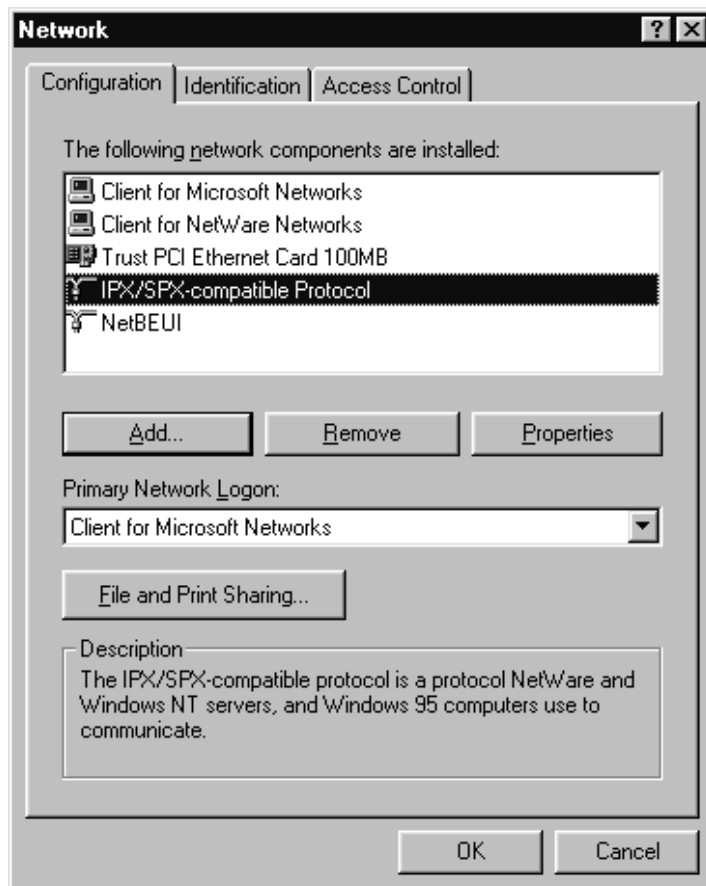
- a) I driver di Trust PCI Ethernet Card 100MB siano installati correttamente. Se la scheda è difettosa o non inserita correttamente nello slot, i driver non verranno caricati.
- b) Siano stati scelti i driver corretti per la rete che si intende utilizzare. Per ottenere informazioni sulla rete contattare il responsabile del sistema.
- c) Siano stati inseriti i valori corretti per il tipo di pacchetto e l'indirizzo IP.
- d) Lo spinotto del cavo di rete sia inserito fino in fondo nel connettore di Trust PCI Ethernet Card 100MB; se necessario spingere fino in fondo.
- e) La scatola di connessione alla rete funzioni. Provare a connettere un'altra stazione allo stesso connettore.
- f) La connessione passi per un hub. Non si può collegare direttamente un computer all'altro con un cavo UTP o STP.
- g) Windows 95 non sia stato avviato in modalità "Solo prompt del DOS". I driver di Windows 95 non funzionano in questa modalità. Se si vuole utilizzare la rete in questa modalità, installare i driver DOS.

### **6.2 Connessione assente (Windows 95)**

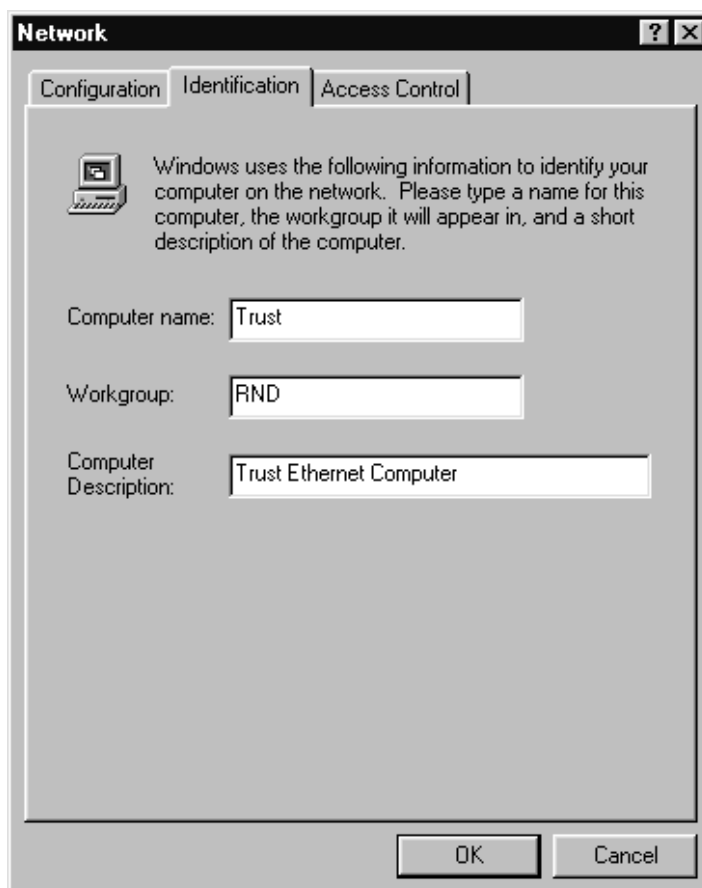
Consultare anche le istruzioni di Microsoft Windows per ottenere ulteriori informazioni.

Controllare che:

- a) Il protocollo NETBEUI e "Client per reti Microsoft" siano caricati. Controllare tali dati nella finestra "Rete" del Pannello di controllo. I due componenti citati sono necessari per stabilire un collegamento; se necessario, aggiungerli facendo clic con il mouse sul pulsante "Aggiungi".



- b) Il protocollo NETBEUI sia associato al driver di Trust PCI Ethernet Card 100MB. Scegliere "Binding" nella finestra Proprietà. Questa operazione è necessaria soltanto se l'associazione (binding) è stata rimossa manualmente: Windows 95 crea automaticamente il binding durante l'installazione di una nuova scheda di rete.
- c) Il nome del gruppo di lavoro sia lo stesso in entrambe le macchine. Il nome immesso per il gruppo di lavoro deve esistere per il server. Se necessario, modificarlo. Se non si conosce il nome del gruppo di lavoro, consultare il responsabile della rete. Il nome del gruppo di lavoro non può essere uguale al nome di un computer sulla stessa rete.



### **6.3 Server Novell Netware non trovato**

Controllare che:

- a) Sia stato selezionato il tipo di pacchetto corretto. La maggior parte delle reti Novell utilizza Ethernet\_802.3. Per ottenere informazioni sul tipo di pacchetto contattare il responsabile del sistema.
- b) Il "Protocollo IPX/SPX" e "Client per reti Novell" siano caricati in Windows 95.

## **Appendice A: Specifiche tecniche**

Impostazioni:

Plug & Play per Windows 95

Configurazione EEPROM per sistemi non PnP

Tipo di rete:

Adatta a Ethernet convenzionale (10 Mbps) e Ethernet veloce (100 Mbps), secondo la norma 100TX

Slot:

PCI, 32 bit

Miglioramento delle prestazioni:

- Full Duplex
- Bus-master PCI
- Selezione automatica della connessione più veloce

Connettori

- RJ-45 con cavo di categoria 5 (STP/UTP) per 100 Mbps
- RJ-45 con cavo di categoria 3, 4 o 5 (STP/UTP) per 10 Mbps

Approvazioni di conformità:

Marchio CE, EN-55022 classe B e EN-50082-1

Spie:

5 spie, 100/10 Mbps, Full, Half duplex, Link, Active (data) e Collision.

<b>Sistema operativo</b>	<b>Driver</b>
• D-Link LANsmart	• Driver NDIS
• D-Link TCP/IP per DOS	• MS LAN Manager
• Driver Novell Netware 3.x e 4.x ODI	• WIN/TCP Pathway Access per DOS
• Packet driver	• IBM PC LAN Support Program
• FTP PC/TCP	• IBM LAN Server
• SUN PC-NFS	• DEC Path Works
• 3COM 3+Share	• Banyan VINES
• Driver NetBIOS	• 3COM 3+Open
• WINDOWS NT	• Unixware
• Windows NT Advanced Server	• SCO UNIX
• Windows 95	• AT&T UNIX
• SCO Open Server	• Solaris UNIX
• Winsock	• NCSA