



Trust CyberGun

Manuale dell'utente



Copyright

Nessuna parte del presente manuale può essere riprodotta o trasmessa con qualsiasi mezzo e in qualsiasi forma (elettronica o meccanica, compresa la fotocopia, la registrazione o i sistemi di memorizzazione ed estrazione dei dati) per qualsiasi scopo che non sia quello per uso personale senza l'autorizzazione scritta della casa produttrice.

Rinuncia

La casa produttrice rinuncia in modo specifico a tutte le garanzie, sia implicite che esplicite, comprese ma non limitate a quelle implicite di commerciabilità e idoneità a un impiego particolare, relative al software, al/ai manuale/i, al materiale scritto e a qualsiasi altro hardware che accompagnano il prodotto. La casa produttrice si riserva il diritto di apportare modifiche o migliorie al prodotto in qualsiasi momento e senza l'obbligo di comunicare ad alcuno tali modifiche o migliorie.

La casa produttrice non si assume alcuna responsabilità per i danni diretti o indiretti che ne possono derivare, compresa la perdita di utili, o per qualsiasi altro danno di natura commerciale che possa derivare dall'impiego del prodotto.

* Tutti gli nomi di prodotti o di società sono marchi o marchi registrati o marchi di assistenza dei rispettivi proprietari.



Sommario

Capitolo 1: Introduzione	1
1.1 Requisiti del sistema.....	1
1.2 Caratteristiche	2
1.3 Contenuto della confezione e disimballaggio.....	2
Capitolo 2: Sicurezza	3
Capitolo 3: Installazione dell'hardware	5
3.1 Breve illustrazione dei connettori Feature VGA	5
3.2 Installazione della scheda d'interfaccia di CyberGun.....	6
3.3 Componenti di CyberGun.....	8
3.4 Uso di CyberGun.....	9
3.5 Come aumentare l'affidabilità di CyberGun.....	9
Capitolo 4: Installazione del gioco	11
4.1 Installazione di Overseas Mission (Versione per DOS).....	11
4.2 Installazione di Overseas Mission (Versione per Windows 95)	11
4.3 Note importanti.....	13
4.4 Configurazione degli effetti musicali e sonori (Versione per DOS)	13
Capitolo 5: Note importanti	15
Capitolo 6: Pulizia e manutenzione	17
Capitolo 7: Risoluzione dei problemi	19
Appendice A: Specifiche tecniche	23





Capitolo 1: Introduzione

Salve pistolero! Benvenuto nel gioco del futuro in cui potrai affrontare i nemici con una "vera" pistola ottica. Stai per intraprendere un'avventura mozzafiato come non ne hai mai vissute finora. Non è necessario andare in sala giochi, basta sedersi dietro al monitor e prepararsi a combattere la criminalità organizzata nel cibernazio. "CyberGun" offre esperienze realistiche in tre dimensioni, effetti sonori stereo ed altri effetti multimediali sorprendenti. Ora è finalmente possibile divertirsi con i combattimenti virtuali ultratecnologici senza doversi scomodare da casa.

1.1 Requisiti del sistema

Computer:	IBM PC/AT 486, Pentium o compatibile
CPU:	Almeno 486-66, 486-100 o Pentium raccomandata
RAM:	Min. 8 MB, 16 MB raccomandati
Memoria di massa:	Min. 20 MB di spazio sul disco rigido, CD-ROM a velocità singola, velocità doppia o superiore raccomandata
Sistema operativo:	Windows 95, DOS 5.0 o superiore
Scheda grafica:	Standard VGA, VESA Local o PCI raccomandata
Dispositivi di immissione:	CyberGun
Scheda sonora:	Serie Trust Sound Expert de Luxe, Sound Blaster normale, Pro, Pro II e 16, MPU-401, Pro Audio 8, Pro Audio 16, Microsoft Sound System, Turtle Beach Multi Sound, ADLIB, ADLIB Gold



1.2 Caratteristiche

- Supporta tutte le modalità VGA standard
- Scheda di interfaccia facile da installare
- Pistola luminosa di alta qualità e precisione
- Software per giocare incluso

1.3 Contenuto della confezione e disimballaggio

Controllare che la confezione di CyberGun contenga tutti i seguenti componenti:

- Una CyberGun
- Una scheda d'interfaccia
- Un cavo per connettore Feature VGA
- CD-ROM con il software del gioco
- Il presente Manuale dell'utente
- Manuale dell'utente del software

Contattare immediatamente il rivenditore se uno o più di questi componenti dovesse risultare mancante o danneggiato.



Capitolo 2: Sicurezza

1. Rimuovere la spina del computer dalla presa di corrente prima di installare un qualsiasi componente hardware nel PC.
2. Aggiungere o rimuovere componenti hardware quando il computer è acceso può essere molto pericoloso per l'utente e può danneggiare il computer.
3. Pulire CyberGun, se necessario, con un panno morbido. Non immergerla mai in acqua o in un altro liquido.
4. Non cambiare il colore e l'aspetto di CyberGun. CyberGun è stata progettata in modo tale da non poter essere scambiata per un'arma vera. Ridipingere la pistola è un reato perseguibile penalmente nella maggior parte dei paesi europei.





Capitolo 3: Installazione dell'hardware

Si consiglia di dedicare alcuni minuti alla lettura del presente manuale prima di installare CyberGun. Ciò consentirà di utilizzare CyberGun nel più breve tempo possibile.

3.1 Breve illustrazione dei connettori Feature VGA

La scheda di interfaccia di CyberGun utilizza un cavo piatto a 26 poli che si connette al cosiddetto connettore Feature della scheda VGA del computer. Utilizzare soltanto il cavo piatto fornito con CyberGun; l'uso di un cavo non adatto può danneggiare sia la scheda VGA sia la scheda d'interfaccia di CyberGun.

La maggior parte delle schede d'interfaccia VGA si può classificare nei seguenti cinque tipi:

1. Il vecchio tipo di connettore Feature VGA a piedini piatti:



2. Questo connettore Feature VGA di basso costo non dispone di funzioni avanzate:

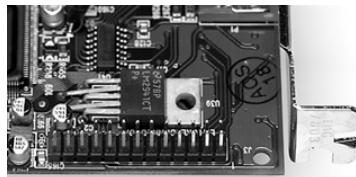


3. Questo connettore a 26 piedini non è il connettore Feature VGA bensì il connettore "WAVE TABLE":

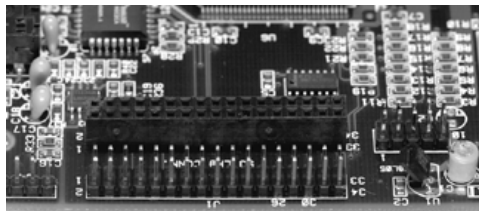




4. La maggior parte delle schede VGA come la seguente hanno un connettore Feature VGA a 26 piedini con funzionalità completa. Questo è il tipo ideale per CyberGun. Se non si dispone di questo tipo potrebbe essere necessario cambiare la scheda VGA.



5. Questo connettore Feature standard VESA ha un totale di 34 piedini. Quando si installa CyberGun utilizzare soltanto i piedini da 1 a 26.



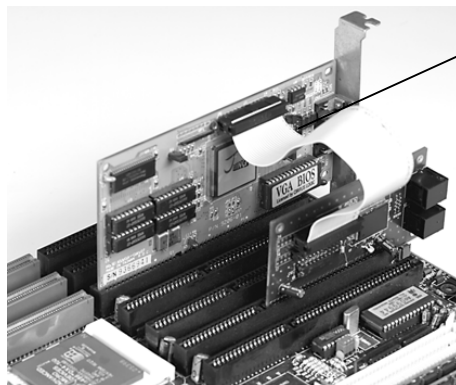
3.2 Installazione della scheda d'interfaccia di CyberGun

Se necessario, consultare il manuale dell'utente del PC, il proprio rivenditore ed il manuale della scheda VGA del computer durante la procedura di installazione descritta qui di seguito.

1. Spegner il PC/AT e tutte le periferiche (stampante, monitor, modem, ecc.) connesse al computer.
2. Rimuovere l'alloggiamento del PC/AT.
3. Individuare uno slot ISA libero e rimuovere la piastrina di protezione. Conservare la vite: sarà utile in seguito.
4. Applicando una pressione sicura ed uniforme, inserire la scheda d'interfaccia di CyberGun nello slot ISA. Una volta che la scheda è inserita correttamente nello slot ISA, fissarla con la vite della piastrina di protezione.



5. Connettere un'estremità del cavo piatto al connettore della scheda d'interfaccia di CyberGun. La striscia rossa sul cavo piatto indica il piedino 1. Allineare la striscia rossa sul cavo con il piedino 1 del connettore.
6. Connettere l'altra estremità del cavo piatto al connettore Feature VGA. Allineare la striscia rossa sul cavo con il piedino 1. Si veda la seguente figura.



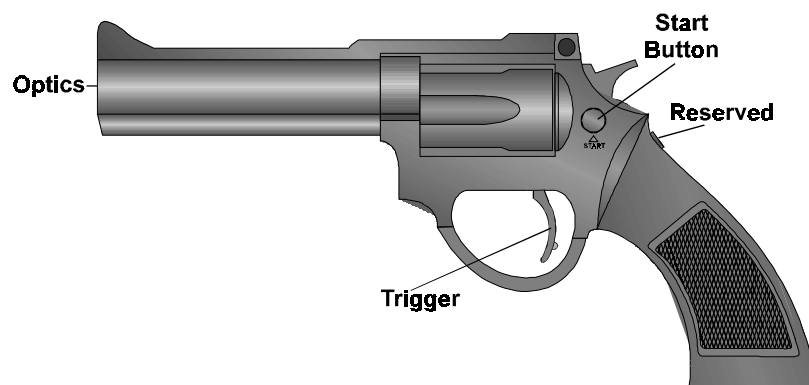
Questo lato
va collegato
al connettore
Feature della
scheda VGA

Attenzione: Controllare attentamente che la striscia rossa sul cavo piatto sia allineata con il piedino 1 sia del connettore della scheda d'interfaccia di CyberGun sia del connettore Feature della scheda VGA. Un collegamento non corretto potrebbe danneggiare sia la scheda VGA sia la scheda d'interfaccia di CyberGun.

7. Inserire lo spinotto jack di CyberGun nel jack RJ-45 corrispondente (player1). Se si dispone di due pistole, collegare la seconda al jack player2.



3.3 Componenti di CyberGun



Optics	Ottica
Start Button	Pulsante di avvio
Reserved	Riservato
Trigger	Grilletto

- 1. Pulsante di avvio:**
Funziona come il pulsante di un dispositivo di controllo standard, ad esempio il pulsante di un joystick. A seconda del software consente di selezionare opzioni di menu, passare da un menu all'altro, avviare il gioco e sparare missili.
- 2. Grilletto:**
Se il gioco lo consente, si può tenere premuto il grilletto per aumentare la potenza di fuoco (consultare il manuale del gioco), altrimenti prendere la mira e sparare.
- 3. Ottica di CyberGun:**
È il cuore della pistola. Notare la lente contenuta nella canna di CyberGun. Tenerla pulita e non graffiarla. Se si sporca, pulirla delicatamente con un panno morbido pulito.



Attenzione: NON utilizzare detergenti di alcun tipo per pulire l'ottica di CyberGun poiché essi potrebbero danneggiare la lente.

4. **Connettore:**

All'estremità del cavo uscente dal calcio di CyberGun si trova uno spinotto, che va inserito nel connettore Player1 della scheda di CyberGun. Ora la pistola è pronta per fare fuoco.

Attenzione: NON ridipingere né cambiare in alcun modo l'aspetto di CyberGun: essa è stata progettata in modo tale da ridurre al minimo la somiglianza con un'arma vera.

3.4 Uso di CyberGun

GUN ADJUST (Calibrazione): Le ottiche di CyberGun sono state allineate in fabbrica per ottenere la massima precisione possibile. Ciononostante, la calibrazione di CyberGun consente di adattarla alle condizioni specifiche dell'ambiente in cui si trova, ottimizzandone la precisione.

Per i giochi a 2 giocatori: Collegare una seconda CyberGun per giocare insieme ad un amico.

3.5 Come aumentare l'affidabilità di CyberGun

Non utilizzare CyberGun in condizioni di forte luminosità: una forte luce interferisce con il sistema di rilevamento della luce dell'ottica di CyberGun.

Prima di utilizzare CyberGun rimuovere il filtro dal monitor del computer.

Ulteriori informazioni sulla risoluzione dei problemi si trovano nella sezione Risoluzione dei problemi del presente manuale.





Capitolo 4: Installazione del gioco

4.1 Installazione di Overseas Mission (Versione per DOS)

1. Inserire il CD-ROM di Overseas Mission nell'unità CD-ROM.
2. Passare all'unità appropriata digitando la lettera corrispondente seguita da due punti dal prompt del DOS prompt, quindi digitare INSTALL e premere il tasto [Invio] (es. D:\INSTALL [Invio]).
3. Apparirà la schermata di installazione. Selezionare l'unità di destinazione con i tasti cursore e confermare la selezione premendo [Invio].
4. Il programma di installazione creerà una directory denominata OVERSEAS nell'unità selezionata.
5. Per lanciare il programma in futuro, portarsi in tale directory e digitare PLAY [Invio].

4.2 Installazione di Overseas Mission (Versione per Windows 95)

1. Inserire il CD-ROM di Overseas Mission nell'unità CD-ROM.
2. L'installazione verrà avviata automaticamente dopo aver inserito il CD-ROM nell'unità. Se, dopo aver inserito il CD, appare la schermata di installazione, passare al punto 3, altrimenti avviare manualmente l'installazione come indicato qui di seguito. Fare clic sul pulsante Avvio situato sulla barra delle applicazioni di Windows 95 e scegliere il comando Esegui. Apparirà una finestra di dialogo in cui si dovrà digitare la lettera dell'unità CD-ROM seguita da due punti (:), da una barra rovesciata (\) e dalla parola "setup"; ad esempio:

D:\SETUP

Fare clic su OK per avviare il processo di installazione.



3. Apparirà la finestra di dialogo di installazione di in cui si dovrà indicare in quale directory si intende installare il software di. Immettere l'unità e la directory di destinazione come segue:

C:\GIOCHI\OVERSEAS

Immettere l'unità e la directory desiderate se si intende installare il software in un'altra directory, oppure fare clic su OK per accettare la directory predefinita. Il programma di installazione creerà la directory indicata.

4. Durante l'installazione apparirà una finestra con il testo "installing files...." (installazione dei file in corso). Per interrompere l'installazione fare clic su Annulla. Il programma di installazione copierà tutti i file di necessari nella directory indicata in precedenza.
5. Una volta terminato il processo di copia dei file di sul disco rigido, apparirà una cartella CyberGun in Windows.
6. Ora apparirà una finestra di dialogo con 3 pulsanti: Reinstall DirectX (Reinstalla DirectX), Restore Audio drivers (Ripristina i driver audio), Restore Display drivers (Ripristina i driver video). È NECESSARIO fare clic su Reinstall DirectX (l'installazione di DirectX richiederà alcuni minuti). Attenzione: nel caso in cui Windows 95 chieda se sostituire i driver esistenti con una versione meno recente, scegliere di tenere i file più recenti.
7. Fare clic su OK per riavviare Windows 95.
8. Fare doppio clic sull'icona Gamebios setup (Configurazione del gioco).
9. Fare clic sul pulsante Test Light Gun (Prova della pistola).
10. Se appare il messaggio "Light Gun test OK" saltare il punto 11. Se appare il messaggio "Light Gun test failure" passare al punto 11.
11. Fare clic su Port Address (Indirizzo della porta) e selezionare un indirizzo non utilizzato da altre periferiche del PC. Tornare al punto 9.
12. Fare clic su OK per uscire del programma di configurazione Gamebios setup.
13. Fare doppio clic sull'icona overseas mission per avviare il gioco.

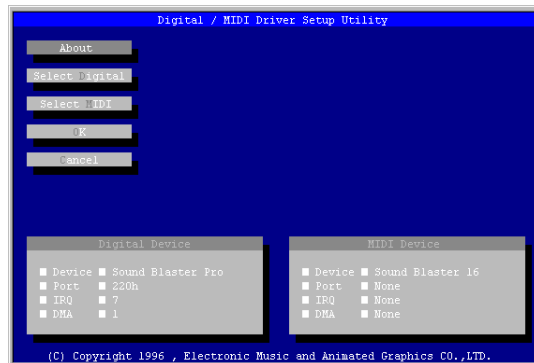


4.3 Note importanti

1. Se non appare un foro di pallottola sullo schermo quando si fa fuoco, si può regolare la luminosità della schermo con il comando OPTION / BRIGHT del gioco.
2. Se si verifica un errore di apertura di un file ("open file") durante l'installazione di DirectX, fare clic sull'icona dell'applicazione DirectX SETUP per reinstallare DirectX.
3. Una volta terminata l'installazione del software di, è necessario calibrare CyberGun prima di giocare. Dall'interno del gioco scegliere OPTION / GUN ADJUST ed effettuare le seguenti operazioni:
 - a) Puntare al centro del bersaglio visualizzato sullo schermo e premere il grilletto di CyberGun.
 - b) Puntare ad una posizione qualsiasi del bersaglio e premere il grilletto di CyberGun. Dovrebbe apparire un foro di pallottola nel punto in cui si è fatto fuoco. In caso contrario ripetere il passaggio a.
4. Il software è descritto in dettaglio in un manuale separato.

4.4 Configurazione degli effetti musicali e sonori (Versione per DOS)

Prima di giocare è necessario configurare le opzioni del gioco. Passare alla directory OVERSEAS e digitare SETUP. Nella finestra Sound Card Setup (Configurazione della scheda sonora) si possono utilizzare i tasti cursore, [Invio] ed [Esc] rispettivamente per effettuare, confermare ed annullare le selezioni.



- Select Digital:** Configurazione degli effetti sonori (versione per DOS).
- Device:** Selezione il tipo di Sound Card.
- Port:** Selezione della porta di I/O.
- IRQ:** Selezione del canale di richiesta interruzioni.
- DMA:** Selezione del canale per l'accesso diretto alla memoria (DMA).
- Test:** Prova dell'apparecchiatura.
- Select MIDI:** Configurazione della musica (versione per DOS).
- Device:** Selezione il tipo di Sound Card.
- Port:** Selezione della porta di I/O.
- IRQ:** Selezione del canale di richiesta interruzioni.
- DMA:** Selezione del canale per l'accesso diretto alla memoria (DMA).
- Test:** Prova dell'apparecchiatura.
- OK:** Una volta terminata la configurazione della scheda, premere OK per terminare il processo di configurazione. Il programma salverà le modifiche e terminerà.
- Cancel:** Cancel (Annulla) consente di uscire dal programma di configurazione senza salvare le modifiche.



Capitolo 5: Note importanti

1. Non utilizzare CyberGun in presenza di luce solare diretta. CyberGun non funziona bene in condizioni di forte luminosità.
2. Regolare LUMINOSITÀ e CONTRASTO del monitor sui livelli massimi.
3. Non utilizzare un filtro (davanti allo schermo).
4. La prima volta che si gioca con Overseas Mission, calibrare CyberGun con il comando GUN ADJUST; puntare al centro del bersaglio e premere il grilletto.
5. I requisiti del sistema sono: 486DX2-66 o superiore, 8 MByte RAM, unità CD-ROM, scheda VGA VESA o PCI con connettore FEATURE.
6. Lanciare GAMECFG per configurare la scheda d'interfaccia di CyberGun (indirizzi di I/O).
7. Lanciare setup per configurare la scheda sonora. Il gioco potrebbe non girare correttamente o essere inutilizzabile in mancanza di una scheda sonora compatibile.
8. Controllare che la scheda VGA abbia un connettore FEATURE.





Capitolo 6: Pulizia e manutenzione

1. CyberGun non necessita di particolare manutenzione. Rimuovere semplicemente la polvere e le impronte della dita con un panno morbido inumidito. Non usare mai alcol o altri solventi aggressivi che danneggerebbero il materiale di CyberGun.
2. Non toccare mai la lente nella canna. Le impronte delle dita sono difficili da rimuovere e riducono le prestazioni di CyberGun.
3. Non immergere mai CyberGun in acqua o in un altro liquido. Ciò la distruggerebbe e potrebbe dare adito a situazioni pericolose.
4. Non ci sono componenti regolabili sulla scheda d'interfaccia. Maneggiarla con cautela e non toccare i contatti dorati.





Capitolo 7: Risoluzione dei problemi

Questa sezione contiene informazioni importanti relativamente ad alcuni problemi che si potrebbero verificare durante l'installazione dell'hardware e del software di CyberGun. Sono inoltre riportate le risposte ad alcune domande sul software del gioco.

Problema: Lo schermo è nero dopo aver acceso il PC/AT.

Soluzione: Prima di tutto controllare che il piedino 1 del connettore FEATURE della scheda VGA sia allineato con la striscia rossa sul cavo piatto. Può darsi che il cavo sia stato connesso al contrario. In secondo luogo controllare che il monitor sia stato ricollegato al connettore VGA (DB a 15 piedini).

Problema: CyberGun non spara con precisione.

Soluzione: Usare l'opzione di menu GUN ADJUST per calibrare CyberGun per il software del gioco.

Problema: Perché appare soltanto un foro quando si preme il grilletto dall'opzione GUN ADJUST?

Soluzione: Il cavo piatto a 26 poli non è stato inserito nel connettore FEATURE VGA. Vedere le istruzioni in proposito nella sezione 3 del manuale.

Problema: In DOS non si sente alcun suono.

Soluzione: Controllare che la scheda sonora sia stata installata correttamente. Lanciare setup per configurare la scheda sonora. Fare una prova per controllare che la scheda funzioni correttamente. Controllare anche la connessione degli altoparlanti: può darsi che essi siano disconnessi o che un cavetto sia rotto o in cortocircuito.

Problema: Quando si gioca in DOS il sistema non reagisce.



Soluzione: Lanciare setup e selezionare la pistola come unità di controllo, non il mouse o la tastiera.

Problema: Appare una finestra con il messaggio: "DSOUND.DLL not found under WIN95" (DSOUND.DLL non trovato in WIN95).

Soluzione: DIRECTX non è stato installato correttamente. Inserire il CD nell'unità CD-ROM e reinstallare DIRECTX.

Problema: Appare un errore durante il test di Gamebios o il messaggio "Support device board not found" (Scheda non trovata).

Soluzione: Consultare il manuale del PC e della scheda di I/O. Scegliere un indirizzo di I/O per CyberGun diverso da 210H ed eseguire un test.

Problema: Il gioco non funziona. Appare una schermata con il messaggio: "File not found! Bye-bye!!" (File non trovato).

Soluzione: Inserire il CD nell'unità CD-ROM.

Problema: Come si cambia tipo di arma all'interno del gioco?

Soluzione: L'unico modo è sparare con CyberGun all'immagine dell'arma che appare sullo schermo. Non si può scegliere l'arma manualmente.

Problema: Il programma si blocca con il messaggio "loading shape image 0525/0525" in modalità DOS.

Soluzione: Modificare i parametri di EMM386.EXE in CONFIG.SYS aggiungendo NOEMS.

Problema: La qualità delle immagini non è buona in WIN95 ma lo è in DOS.



Soluzione: 1. Se il sistema è un PENTIUM con soltanto 16 MByte di RAM è necessario che non sia attivo nessun altro programma.

2. Se il sistema è un PENTIUM con soltanto 8 MByte di RAM, esso sarà necessariamente lento in ambiente Windows. Utilizzare in DOS.

3. La scheda VGA è un modello lento con bus ISA e non il tipo raccomandato con bus PCI.

Problema: Il gioco è molto lento e non si sentono suoni.

Soluzione: Il gioco è predisposto per l'uso di una scheda sonora; se essa non è presente, il gioco potrebbe essere molto lento. Utilizzare una scheda sonora compatibile e controllare che sia installata e funzionante correttamente prima di installare il gioco. Per provare il funzionamento dei suoni utilizzare un altro gioco o il Registratore di suoni di Windows.

Problema: Oltre al pulsante di avvio c'è un altro pulsante. A cosa serve?

Soluzione: Questo pulsante è riservato per un'altra funzione in futuro, al momento non vi è associata alcuna funzione.

Problema: Dopo aver digitato "Play", invece di avviarsi il programma appare il messaggio Bye-Bye.

Soluzione: Non si può giocare dal prompt del DOS di WIN95 o WIN3.1 ma soltanto dal sistema operativo DOS vero e proprio. Inoltre, è necessario disporre di un'unità CD-ROM.

Problema: Il gioco non reagisce quando si preme uno dei pulsanti di CyberGun.

Soluzione: 1. Controllare che il cavo piatto ed il connettore siano inseriti correttamente. 2. Controllare che l'I/O di Gamebios non interferisca con altre impostazioni di I/O.



Problema: Appare l'errore "Support device board not found" (Scheda di supporto non trovata). Cosa significa?

Soluzione: 1. Controllare che non si tratti di un conflitto di I/O di Gamebios. 2. Controllare che la scheda d'interfaccia di CyberGun sia inserita correttamente. 3. Se il problema persiste cambiare la scheda d'interfaccia di CyberGun poiché è danneggiata. Chiedere assistenza al proprio rivenditore di computer.

Problema: Quando si preme il grilletto di CyberGun lo schermo lampeggia ma non succede nient'altro.

Soluzione: Regolare la LUMINOSITÀ ed il CONTRASTO del monitor sui livelli massimi e rimuovere l'eventuale filtro davanti al monitor.

Problema: Il bersaglio non reagisce quando si preme il grilletto di CyberGun.

Soluzione: Può darsi che la scheda VGA non disponga del corretto connettore FEATURE a 26 piedini. Controllare il manuale dell'utente della scheda VGA. CyberGun non funziona senza il connettore FEATURE a 26 piedini.

Problema: La scheda VGA è connessa ad una scheda MPEG e non c'è un connettore Feature disponibile per CyberGun. Cosa si può fare?

Soluzione: Controllare se la scheda VGA dispone di un ulteriore connettore Feature. In caso contrario, rimuovere il cavo MPEG dalla scheda VGA e connetterlo ad uno degli slot del connettore Feature della scheda d'interfaccia di CyberGun, quindi collegare un'estremità del cavo piatto (fornito insieme a CyberGun) al secondo slot del connettore Feature di CyberGun. Infine collegare l'altra estremità al connettore Feature della scheda VGA.



Appendice A: Specifiche tecniche

Tipo di funzionamento	: Scheda d'interfaccia per penna ottica
Bus	: ISA a 8 o 16 bit
I/O	: Intervallo da 210 a 300 con passo 10
IRQ	: Non necessario
Pistola	: Tipo penna ottica con 2 pulsanti
Configurazione	: Esclusivamente tramite software, non Plug & Play
Distanza massima	: 2 metri con uno schermo da 14 pollici
Numero di giocatori	: 1 o 2 (2 con un set CyberGun aggiuntivo)