



Trust CyberGun

Guide de l'utilisateur



Note concernant les droits d'auteur

Aucune partie de ce manuel ne peut être reproduite ou transmise sous toute forme ou par tout moyen que ce soit, électronique ou mécanique, y compris par photocopie, enregistrement ou systèmes de stockage d'informations et de recherche documentaire à d'autres fins que pour l'usage personnel de l'acheteur, sans l'autorisation écrite préalable du fabricant.

Note concernant le déni de responsabilité

Le fabricant dénie spécifiquement toute responsabilité en matière de garantie, expresse ou tacite, y compris, mais sans limitation, les garanties tacites de commercialisation et d'adaptation à un usage particulier, concernant le logiciel, le(s) manuel(s) accompagnant le produit et la documentation écrite ainsi que tout autre matériel l'accompagnant. Le fabricant se réserve le droit de réviser ou d'améliorer son produit à tout moment sans obligation de préavis concernant de telles révisions ou améliorations.

En aucun cas le fabricant ne sera tenu responsable de dommages indirects ou fortuits, y compris toute perte de bénéfices ou tout autre dommage liés à l'activité commerciale résultant de l'utilisation de son produit.

* Tous les noms de sociétés ou de produits sont des marques de fabrique, des marques déposées ou des marques de services de leurs propriétaires respectifs.



Table des matières

Chapitre 1 : Introduction	1
1.1 Configuration requise	1
1.2 Caractéristiques	2
1.3 Contenu du paquet et déballage	2
Chapitre 2 : Précautions à prendre	3
Chapitre 3 : Installation du matériel	5
3.1 Quelques mots sur les connecteurs FEATURE VGA	5
3.2 Installation de la carte d'interface du CyberGun.....	7
3.3 Composants du CyberGun.....	8
3.4 Utilisation du CyberGun.....	10
3.5 Comment améliorer la fiabilité du CyberGun ?.....	10
Chapitre 4 : Installation du Jeu.....	11
4.1 Installation du jeu Overseas Mission (version DOS)	11
4.2 Installation du jeu Overseas Mission (version Windows 95).....	11
4.3 Instructions importantes.....	13
4.4 Configuration Musique et Effets sonores (Version DOS).....	13
Chapitre 5 : Instructions importantes	17
Chapitre 6 : Nettoyage et entretien	19
Chapitre 7 : Localisation des pannes.....	21
Annexe A : Caractéristiques techniques.....	27



Chapitre 1 : Introduction

Bonjour les "Pistoleros" ! Vous voici en possession du revolver futuriste à rayon lumineux et donc au début d'une fabuleuse aventure jamais vécue. Vous n'avez plus besoin de vous rendre dans une salle de jeux d'arcade. Asseyez-vous seulement devant votre ordinateur et préparez-vous à combattre le crime organisé dans l'espace cybernétique. Votre "CyberGun" donne en effet un rendu tridimensionnel qui défie le réalisme. Ses effets sonores frôlent le sensationnel magique sur votre PC Multimédia. En un mot "Epoustouflant". Vous avez entre les mains un instrument de technologie de pointe qui vous fait participer à des combats virtuels tout simplement ... devant votre ordinateur.

1.1 Configuration requise

Ordinateur :	IBM PC/AT 486, Pentium
Processeur :	Au moins un 486-66, 486-100 - Pentium recommandé
RAM :	Min. 8 Mo, 16 Mo recommandés
Disque dur :	Minimum 20 Mo d'espace libre sur le disque dur, un CD-ROM simple vitesse, double vitesse (ou davantage) recommandée
Système d'exploitation :	Windows 95, DOS 5.0 ou ultérieur
Carte d'affichage :	Standard VGA, VESA Local Bus ou PCI recommandé
Périphérique :	CyberGun
Carte son :	Trust Sound Expert de Luxe Series, Sound Blaster Normal, Pro, Pro II et 16, MPU-401, Pro Audio 8, Pro Audio 16, Microsoft Sound System, Turtle Beach Multi Sound, ADLIB, ADLIB Gold



1.2 Caractéristiques

- Supporte tout mode VGA standard
- Carte d'interface facile à installer
- Revolver haut de gamme à rayon lumineux
- Logiciels de jeux fournis

1.3 Contenu du paquet et déballage

Veillez vérifier si le contenu du paquet CyberGun est complet. Il doit contenir les éléments suivants :

- Un CyberGun
- Une carte d'interface
- Un câble de connexion FEATURE VGA
- Un CD-ROM avec logiciels de jeux
- Le manuel d'utilisation
- Le manuel d'utilisation du logiciel

Si un de ces éléments fait défaut ou est détérioré, veuillez prendre **immédiatement** contact avec votre revendeur.



Chapitre 2 : Précautions à prendre

1. Déconnectez de la prise murale la fiche du cordon d'alimentation de votre PC avant d'installer tout périphérique.
2. Si vous installez ou enlevez des périphériques alors que votre ordinateur est allumé, vous risquez d'avoir de sérieuses lésions corporelles et d'endommager votre ordinateur.
3. Si le CyberGun est en peu poussiéreux, nettoyez-le à l'aide d'un tissu doux. Ne le plongez **jamais** dans de l'eau ou dans tout autre liquide.
4. Ne repeignez jamais le CyberGun et n'en changez jamais l'aspect. Il a été conçu à dessein pour **ne pas** ressembler à une véritable arme à feu. Le repeindre peut lui donner cette apparence et peut dès lors donner lieu à des poursuites à votre encontre dans la plupart des pays européens.





Chapitre 3 : Installation du matériel

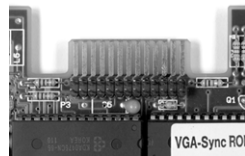
Nous ne voulons rien de mieux que de vous faire utiliser le plus rapidement possible le CyberGun. Mais ayez d'abord la patience de lire attentivement ce manuel avant d'utiliser le CyberGun.

3.1 Quelques mots sur les connecteurs FEATURE VGA

La carte d'interface du CyberGun est fournie avec un câble plat à 26 broches qui se branche sur le connecteur FEATURE de la carte VGA de votre ordinateur. N'utilisez que le câble plat en nappe fourni avec votre CyberGun. Si vous utilisez un câble inadéquat, vous risquez d'endommager la carte VGA et la carte d'interface du CyberGun.

La plupart des cartes VGA disposent des caractéristiques suivantes :

1. L'ancien type de connecteur FEATURE à broche plate de la carte VGA :



2. Le connecteur FEATURE de la carte VGA bon marché sans fioritures :

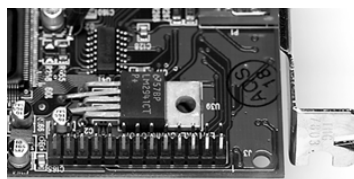




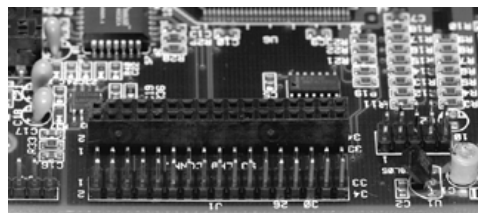
3. Ce connecteur 26 broches n'est pas un connecteur FEATURE, mais un connecteur pour table de sons échantillonnés ("WAVE TABLE") :



4. La plupart des cartes VGA sont équipées d'un connecteur FEATURE à 26 broches toutes fonctionnalités. Elles constituent les cartes idéales pour connecter le CyberGun. Si vous ne disposez pas de ce type de carte dans votre ordinateur, il faudra changer votre carte VGA.



5. Ce connecteur FEATURE VESA standard dispose de 34 broches. N'utilisez que les broches 1 à 26 lorsque vous installerez votre CyberGun.

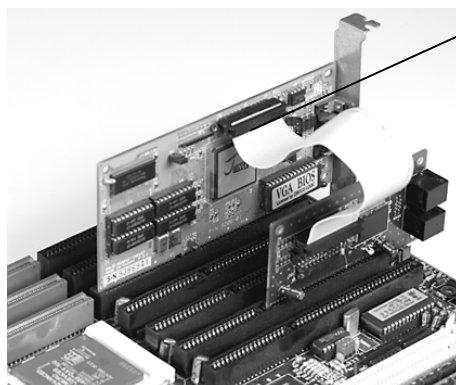




3.2 Installation de la carte d'interface du CyberGun

S'il y a lieu, consultez le manuel d'utilisation de votre ordinateur, votre revendeur ou le manuel de votre carte VGA afin d'accomplir convenablement les opérations suivantes :

1. Eteignez votre ordinateur et ses périphériques (imprimante, écran, modem, etc.).
2. Otez le capot de l'ordinateur.
3. Choisissez un slot (connecteur d'extension) libre ISA et dévissez la barrette en fer obstruant l'orifice à l'arrière de l'ordinateur. Conservez la vis pour l'opération suivante.
4. Avec fermeté et doigté insérez la carte d'interface du CyberGun dans le slot ISA. Une fois la carte bien mise en place, fixez solidement la carte à l'aide de la vis.
5. Connectez une extrémité du câble plat à la carte d'interface du CyberGun. Repérez bien le liseré rouge, il correspond à la référence 1. Il faudra mettre en place ce câble plat (en nappe) en plaçant le côté tacheté de rouge face à l'aiguille numéro 1 du connecteur FEATURE.
6. Branchez l'autre extrémité du câble plat au connecteur FEATURE de la carte VGA. Il faudra mettre en place ce câble plat (en nappe) en plaçant le côté tacheté de rouge face à l'aiguille numéro 1. Prenez comme référence les dessins ci-après.



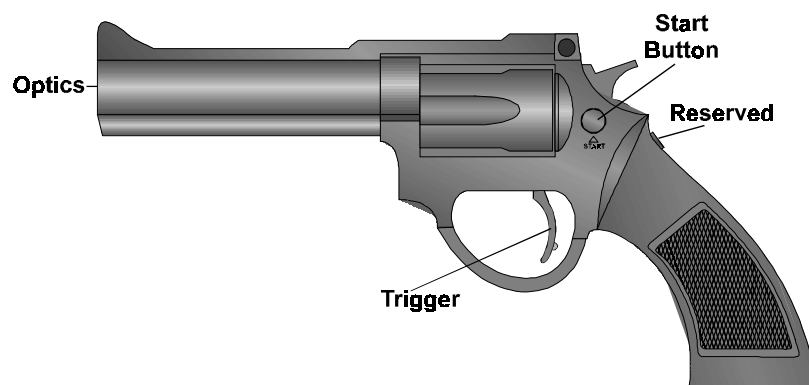
Connectez cette extrémité du câble au connecteur FEATURE de votre carte VGA.



Attention : Il faudra mettre en place ce câble plat (en nappe) en plaçant le côté tacheté de rouge face à l'aiguille numéro 1 à chaque extrémité (côté carte d'interface du CyberGun et côté connecteur FEATURE de la carte VGA). Un branchement défectueux ou incorrect peut endommager la carte VGA et la carte d'interface du CyberGun.

7. Branchez la fiche du CyberGun dans la prise jack RJ-45 (player 1). Si vous disposez de deux revolvers, branchez l'autre fiche dans la prise jack du deuxième joueur (player 2).

3.3 Composants du CyberGun



Optics	Rayon lumineux
Start Button	Bouton de marche
Reserved	Réservé
Trigger	Gâchette



1. **Bouton de marche :**

Utilisez ce bouton comme bouton de commande standard, par exemple comme le bouton d'un joystick. En fonction de votre logiciel, utilisez-le pour sélectionner des options dans un menu, pour parcourir des menus, démarrer votre jeu ou tirer des fusées.

2. **Gâchette :**

Certains logiciels de jeux vous permettent de presser et de tenir "armé" la gâchette afin de décupler la force de votre tir (pour ce, consultez le manuel du jeu). Dans les autres cas, visez et tirez simplement.

3. **Rayon lumineux CyberGun :**

Voilà le cœur du CyberGun. La lentille est logée dans le canon du CyberGun. Ne la sortez sous aucun prétexte. Nettoyez la lentille sans la griffer. Si elle est quelque peu souillée par de la poussière, nettoyez-la à l'aide d'un tissu propre et doux.

Attention : N'UTILISEZ JAMAIS de détergent pour nettoyer la lentille de votre CyberGun. Les détergents peuvent l'endommager.

4. **Connecteur :**

A l'extrémité du câble sortant de la crosse du CyberGun se trouve un connecteur. Insérez ce connecteur dans le connecteur Player 1 de la carte d'interface du CyberGun. Vous êtes enfin paré pour effectuer vos premiers tirs.

Attention : Ne peignez jamais le CyberGun et n'en changez jamais l'aspect. Il a été conçu pour **ne pas** ressembler à une arme à feu.



3.4 Utilisation du CyberGun

GUN ADJUST(étalonnage) : Le système de guidage lumineux a été paramétré en usine pour assurer les tirs les plus précis possible. Mais il se peut que vous ayez à l'étalonner de nouveau pour une utilisation spécifique sur votre ordinateur. Introduisez la valeur d'étalonnage du CyberGun.

Pour jeux à 2 joueurs : Ajoutez un second CyberGun pour constituer une équipe avec un ami.

3.5 Comment améliorer la fiabilité du CyberGun ?

Eviter d'utiliser le CyberGun dans un endroit trop éclairé. Un éclairage ambiant trop lumineux risque de perturber le système de détection optique du CyberGun.

Avant d'utiliser le CyberGun, enlevez tout filtre de protection éventuel placé devant l'écran de votre PC.

En cas de mauvais fonctionnement, veuillez consulter le chapitre "Localisation des pannes " de ce manuel.



Chapitre 4 : Installation du Jeu

4.1 Installation du jeu Overseas Mission (version DOS)

1. Placez le CD-ROM Overseas Mission dans votre lecteur de CD-ROM.
2. Pour faire démarrer l'installation, saisissez à l'invite du DOS la lettre du lecteur suivie d'un ":" et tapez ensuite INSTALL suivi d'un retour de chariot (Entrée) (exemple : D :\INSTALL [Entrée]).
3. L'écran d'installation apparaît. Sélectionnez à l'aide des touches curseur (à flèches) la lettre du disque où vous voulez que les fichiers soient installés et validez la sélection en appuyant sur la touche Entrée.
4. Le programme d'Installation créera automatiquement un répertoire OVERSEAS sur le disque de votre choix.
5. Pour démarrer le logiciel, allez dans ce répertoire et saisissez PLAY à l'invite du DOS et appuyez sur la touche Entrée pour valider.

4.2 Installation du jeu Overseas Mission (version Windows 95)

1. Placez le CD-ROM Overseas Mission dans le lecteur de CD-ROM.
2. L'installation du jeu commence automatiquement dès l'insertion du CD-ROM dans le lecteur. Dès que l'écran d'installation apparaît, passez au point 3. A défaut, démarrez l'installation manuellement selon les instructions ci-après. Sous Windows 95 cliquez sur "Démarrer/Exécuter" et saisissez dans la fenêtre qui s'ouvre la lettre du lecteur suivie d'un ":" et d'un "\" et tapez ensuite SETUP comme suit :

D :\SETUP

Cliquez sur OK pour poursuivre l'installation.



3. La boîte de dialogue pour l'installation d'Overseas Mission vous demandera dans quel répertoire vous voulez installer le logiciel. Saisissez le lecteur et le répertoire de destination comme suit :

C : \GAMES\OVERSEAS

Si vous désirez installer le logiciel dans un autre répertoire, saisissez à l'écran la lettre du disque et le répertoire en question ou cliquez sur OK si le répertoire par défaut vous convient. Le programme d'installation créera le répertoire que vous avez indiqué.

4. Durant l'installation le message "installing files..." (installation des fichiers) apparaîtra dans une boîte de dialogue. Vous pouvez cliquer sur l'icône "Cancel" (annuler) pour arrêter l'installation.
Si vous optez pour la poursuite de l'installation, le programme d'installation copiera tous les fichiers nécessaires dans le répertoire indiqué.
5. A la copie des fichiers sur votre disque dur, un dossier CyberGun s'affichera en Windows.
6. Une boîte de dialogue assortie de 3 boutons apparaîtra : Reinstall DirectX (réinstaller DirectX), Restore Audio drivers (restaurer pilotes audio), Restore Display drivers (restaurer pilotes d'affichage). Vous DEVEZ cliquer sur "Reinstall DirectX" (cela prendra quelques minutes). Attention : Optez pour la conservation **des fichiers les plus récents** lorsque Windows 95 vous demande si vous désirez remplacer les pilotes existants par des versions plus anciennes.
7. Cliquez sur OK pour redémarrer Windows 95.
8. Double-cliquez sur l'icône "Gamebios setup" (configuration Bios Jeux).
9. Cliquez sur "Test Light Gun button".
10. Si le message "Light Gun test OK" apparaît, poursuivez l'installation au point 12. Si, en revanche, la boîte de dialogue indique "Light Gun test failure", allez au point 11.
11. Cliquez sur "Port Address" afin de sélectionner une adresse encore libre dans votre ordinateur. Retournez ensuite au point 9.



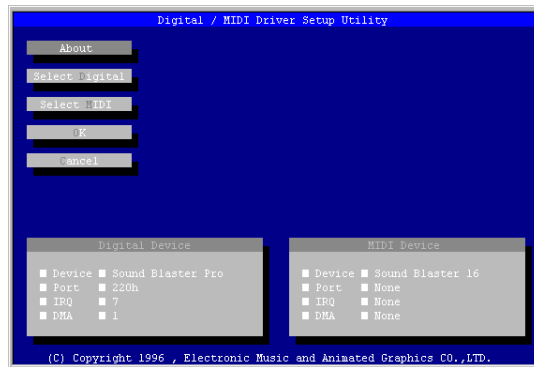
12. Cliquez sur le bouton OK et quittez le "Gamebios setup".
13. Double-cliquez sur l'icône Overseas mission pour démarrer le jeu.

4.3 Instructions importantes

1. Si, après un tir, aucun impact de balle (trou noir) ne s'affiche à l'écran, réglez la luminosité de l'écran par l'option BRIGHT du menu OPTION du jeu.
2. Si un message d'erreur indique "open file error" pendant l'installation de DirectX, cliquez sur l'icône DirectX SETUP pour réinstaller DirectX.
3. Après l'installation du logiciel, il faudra régler et étalonner votre CyberGun avant de l'utiliser pour le jeu. Dans le menu du jeu, sélectionnez OPTION, GUN ADJUST et suivez les instructions ci-après :
 - a) Visez le centre de la cible affichée à l'écran et appuyez sur la gâchette du CyberGun.
 - b) Visez à un autre endroit de la cible et appuyez sur la gâchette du CyberGun. Un trou d'impact de balle apparaîtra à l'endroit que vous avez visé. Si ce n'est pas le cas, recommencez l'opération indiquée au point "a".
4. Vous trouverez davantage de détails sur le logiciel dans le manuel du logiciel.

4.4 Configuration Musique et Effets sonores (Version DOS)

Avant de jouer, il faudra configurer les paramètres et les options du jeu. Allez dans le répertoire OVERSEAS et saisissez SETUP à l'invite du DOS. Vous vous trouverez dans la fenêtre "Sound Card Setup" (Configuration de la carte son). Utilisez les touches curseur de votre clavier pour sélectionner une option, appuyez sur la touche Entrée pour confirmer une option sélectionnée ou sur la touche Echap pour l'annuler.



Select Digital : Configuration des effets sonores (version DOS)

Device : Sélectionnez votre périphérique générant les effets sonores

Port : Sélectionnez le bon port E/S

IRQ : Sélectionnez l'interruption correcte

DMA : Sélectionnez le bon canal DMA

Test : Testez le bon fonctionnement du périphérique

Select MIDI : Configuration des sons (version DOS)

Device : Sélectionnez votre carte son

Port : Sélectionnez le bon port E/S

IRQ : Sélectionnez l'interruption correcte

DMA : Sélectionnez le bon canal DMA

Test : Testez le bon fonctionnement du périphérique

OK : Si vous avez confirmé les paramètres adéquats pour faire fonctionner correctement votre carte son, appuyez sur OK en fin de configuration. Le programme sauvegardera toutes les modifications avant de sortir.

Cancel : Utilisez "Cancel" pour sortir du programme de configuration sans sauvegarde des modifications.







Chapitre 5 : Instructions importantes

1. N'utilisez jamais le CyberGun dans une pièce directement exposée à la lumière du soleil. Le CyberGun ne fonctionne pas convenablement avec une luminosité trop importante.
2. Tournez ou réglez les boutons BRIGHTNESS (Luminosité) et CONTRAST (Contraste) de votre écran au maximum.
3. Otez le filtre d'écran, s'il y en a un.
4. Si vous jouez pour la première fois, étalonnez le CyberGun dans le menu GUN ADJUST; visez au centre de la cible et appuyez sur la gâchette.
5. Configuration requise : 486DX2-66 ou ordinateur plus performant, 8 Mo RAM, lecteur CD-ROM, carte graphique VGA VESA ou PCI dotée d'un connecteur FEATURE.
6. Démarrez GAMECFG pour pouvoir configurer la carte d'interface du CyberGun (adresses E/S).
7. Démarrez le programme "setup" pour configurer votre carte son. Le jeu pourrait fonctionner mal ou pas du tout si la carte son n'est pas convenablement configurée.
8. Assurez-vous que la carte VGA dispose d'un connecteur FEATURE.





Chapitre 6 : Nettoyage et entretien

1. Le CyberGun n'a pas besoin d'entretien particulier. Nettoyez seulement la poussière et les marques de doigts à l'aide d'un tissu doux légèrement mouillé. L'alcool et les détergents solubles sont **ABSOLUMENT INTERDITS**. Ils endommageront le CyberGun.
2. Ne touchez jamais la lentille logée dans le canon. Les marques de doigts ne s'enlèvent que très difficilement et dégraderont les performances de votre CyberGun.
3. Ne plongez jamais le CyberGun dans de l'eau ou tout autre liquide. Cela l'endommagera de façon irréversible et risque par ailleurs de mettre votre vie en danger.
4. La carte d'interface ne comporte aucun composant nécessitant de réparation. Lorsque vous la manipulez, faites-le avec beaucoup de précautions et ne touchez jamais les broches et contacts en or de la carte.





Chapitre 7 : Localisation des pannes

Ce chapitre comporte une série de solutions importantes à des mauvais fonctionnements ou des problèmes de fonctionnement que vous pourriez avoir lors de l'installation du CyberGun et de son logiciel. Vous y trouverez également des réponses à certaines de vos questions concernant le logiciel de jeu.

Problème : L'écran est sombre, alors que l'ordinateur est sous tension.

Solution : Vérifiez d'abord si la broche 1 du connecteur FEATURE de la carte VGA est alignée sur le liseré rouge du câble plat (câble en nappe). Celui-ci pourrait avoir été connecté à l'envers. Ensuite, vérifiez si vous n'avez pas oublié de brancher l'écran à son connecteur VGA (connecteur DB à 15 broches).

Problème : Manque de précision dans le tir de mon CyberGun.

Solution : Utilisez l'option GUN ADJUST du menu pour étalonner votre CyberGun selon les spécifications de votre logiciel de jeu.

Problème : Je ne vois apparaître qu'un trou d'impact noir après avoir pressé la gâchette lors de l'étalonnage effectué à l'aide du menu GUN ADJUST.

Solution : Insérez le câble plat à 26 broches dans le connecteur FEATURE de la carte VGA. Consultez pour cela le chapitre 3 de ce manuel.

Problème : Absence de son lorsqu'un jeu "tourne" sous DOS.



Solution : Assurez-vous que la carte son est bien installée. Démarrez le setup (programme de configuration) de la carte son pour la configurer proprement. Faites un test sonore pour vérifier son bon fonctionnement. Vérifiez aussi les connexions des enceintes acoustiques. Un des haut-parleurs pourrait être débranché ou un des câbles des enceintes pourrait avoir été court-circuité ou être rompu.

Problème : Aucun "répondant" lorsque je joue en environnement DOS.

Solution : Démarrez le setup (programme de configuration) et paramétrez le périphérique comme un "light gun", et pas comme souris (mouse) ni comme clavier (keyboard).

Problème : Le message "DSOUND.DLL not found under WIN95." apparaît à l'écran.

Solution : Vous n'avez pas installé convenablement DIRECTX. Redémarrez le CD-ROM et réinstallez DIRECTX.

Problème : Un message s'affiche annonçant une erreur dans le test du bios de jeu ou que la carte de périphérique n'a pas été trouvée ("Gamebios test failure" ou "support device board not found").

Solution : Vérifiez les paramètres dans le manuel de votre PC et dans le manuel de votre carte son (paramètres E/S). Paramétrez comme adresse E/S du CyberGun une autre adresse que 210H, et faites un test de fonctionnement.

Problème : Le jeu ne fonctionne pas. Le message "File not found! Bye-bye!!" apparaît.

Solution : Placez le CD-ROM dans son lecteur.

Problème : Comment changer d'arme en cours de jeu ?



Solution : La seule façon de changer de type d'arme est de tirer à l'aide du CyberGun sur l'arme apparaissant à l'écran pour valider le choix. Il n'existe aucun moyen manuel de changer de type d'arme.

Problème : Le programme se "plante" au moment du chargement "loading shape image 0525/0525" lorsque je joue en environnement DOS.

Solution : Modifiez dans votre fichier CONFIG.SYS la ligne "Device=EMM386.EXE" en lui rajoutant le paramètre NOEMS.

Problème : L'image manque de fluidité sous WINDOWS 95, mais est bonne sous DOS.

Solution : 1. Si votre ordinateur est doté d'un PENTIUM et de seulement 16 Mo de mémoire vive (RAM), assurez-vous qu'aucun logiciel autre que le jeu est chargé en mémoire.

2. Si votre ordinateur est équipé d'un processeur PENTIUM et de seulement 8 Mo de mémoire vive (RAM), toute application sera relativement lente sous Windows. Il vaudrait alors mieux faire fonctionner sous DOS.

3. Votre carte VGA est du type ISA, qui est un bus plus lent que le bus PCI recommandé.

Problème : Le jeu est très lent et ne donne aucun son.

Solution : Le jeu est conçu pour tourner avec une carte son. L'absence de celle-ci ralentit considérablement le jeu. Utilisez une carte son compatible, installez-la convenablement et vérifiez son bon fonctionnement avant l'installation du jeu. Testez le son de la carte à l'aide d'un autre jeu ou du Magnétophone sous Windows (Sound Recorder).

Problème : A quoi sert le bouton placé à côté du bouton de démarrage ?

Solution : Ce bouton est réservé pour d'autres fonctions qui seront configurées ultérieurement. A l'heure actuelle, ce bouton n'a aucune fonction utile.



Problème : Le message "Bye-Bye" apparaît lors du chargement du programme après la saisie de "play" à la suite de l'invite du DOS.

Solution : Vous ne pouvez pas jouer le jeu dans une fenêtre DOS sous Windows 95 ni sous Windows 3.1, mais vous pouvez jouer le jeu sous DOS (sans Windows donc). Vous devez avoir un lecteur CD-ROM.

Problème : Mon jeu ne réagit pas lorsque je pousse sur l'un des boutons du CyberGun.

Solution : 1. Vérifiez la bonne connexion du câble plat (en nappe) et la bonne mise en place du connecteur. 2. Vérifiez l'absence de conflits entre les paramètres du Gamebios (les E/S) et ceux d'un autre périphérique.

Problème : Le message d'erreur "Support device board not found" s'affiche.

Solution : 1. Vérifiez s'il y a un conflit des E/S du Gamebios. 2. Assurez-vous que la carte d'interface du CyberGun est bien en place. 3. Si le problème demeure, votre carte d'interface pour le CyberGun est mauvaise, veuillez la changer. Prenez contact avec votre revendeur pour toute assistance.

Problème : Lorsque j'appuie sur la gâchette, seul l'écran s'illumine. Il n'y a pas d'autre "réponse".

Solution : Les boutons de réglage BRIGHTNESS (Luminosité) et CONTRAST (Contraste) de votre écran doivent être au maximum. Otez tout filtre placé devant l'écran.

Problème : Ma cible n'indique rien lorsque j'appuie sur la gâchette de mon CyberGun.



Solution : Votre carte VGA n'est pas dotée du bon connecteur FEATURE à 26 broches. Vérifiez ses paramètres dans son manuel d'utilisation. Le CyberGun ne fonctionne pas si le connecteur n'est pas un connecteur FEATURE à 26 broches.

Problème : Ma carte VGA est connectée à une carte MPEG. D'où l'absence d'un connecteur FEATURE disponible pour le CyberGun. Que dois-je faire ?

Solution : Vérifiez si votre carte VGA ne dispose pas d'un connecteur FEATURE supplémentaire. A défaut, ôtez le câble MPEG de votre carte VGA. Connectez-le ensuite à l'un des connecteurs (slots) FEATURE de la carte d'interface du CyberGun. Connectez ensuite une des extrémités du câble plat (câble en nappe fourni avec le CyberGun) au deuxième connecteur (slot) FEATURE de la carte d'interface du CyberGun et connectez l'autre extrémité au connecteur FEATURE de la carte VGA.





Annexe A : Caractéristiques techniques

Type de carte	: Carte d'interface pour crayon lumineux
Bus	: ISA 8 ou 16 Bit
I/O (entrées/sorties)	: Plage de 210 à 300 par étape de 10
IRQ (Interruption)	: Pas nécessaire
Arme	: Crayon lumineux doté de deux boutons
Configuration	: Par voie logicielle uniquement, pas par Plug & Play
Distance maximum de tir	: 2 mètres sur un écran de 14 pouces
Nombre de joueurs	: 1 ou 2 (2 avec kit CyberGun supplémentaire)