



Trust CyberGun

Benutzerhandbuch



Copyright-Hinweise

Die Vervielfältigung oder Weitergabe dieses Handbuchs oder einzelner Teile dieses Handbuchs in jeder Form und auf jede Weise, sowohl elektronisch, mechanisch, als Fotokopie oder in Informationsspeicherungs- oder Archivsystemen zu jedem anderen Zweck als dem persönlichen Gebrauch des Käufers ohne vorherige schriftliche Genehmigung des Herstellers ist untersagt.

Haftungsbeschränkungen

Der Hersteller lehnt explizit alle ausdrücklichen oder implizierten Garantiezusagen einschließlich Garantien der Vermarktungsfähigkeit und Tauglichkeit zu einem bestimmten Zweck hinsichtlich der Software, des (der) mitgelieferten Handbuchs (Handbücher) und schriftlichen Materialien und jeder anderen dazugehörigen Hardware ab. Der Hersteller behält sich jederzeit das Recht auf Überarbeitung oder Verbesserung des Produkts ohne vorherige Benachrichtigung von Personen bezüglich solcher Veränderungen oder Verbesserungen vor.

Unter keinen Umständen kann der Hersteller für irgendwelche verursachten oder zufälligen Schäden haftbar gemacht werden, einschließlich jeglicher Einbußen an geschäftlichen Gewinnen oder anderer Geschäftsbeeinträchtigungen, die aus der Verwendung seines Produkts herrühren.

* Alle Firmen- oder Produktnamen sind Handelsmarken oder eingetragene Warenzeichen oder Schutzmarken der jeweiligen Eigentümer.



Inhaltsverzeichnis

Kapitel 1: Einleitung	1
1.1 Systemanforderungen.....	1
1.2 Leistungsmerkmale.....	2
1.3 Verpackungsinhalt und Tips beim Auspacken	2
Kapitel 2: Sicherheitsvorkehrungen	3
Kapitel 3: Hardwareinstallation	5
3.1 Ein paar Hinweise zu VGA-Feature- Anschlüssen.....	5
3.2 Installieren der CyberGun- Schnittstellenkarte.....	6
3.3 Die Bestandteile der CyberGun	8
3.4 Verwenden der CyberGun	9
3.5 So läßt sich die Treffergenauigkeit der CyberGun verbessern.....	9
Kapitel 4: Installieren des Spiels.....	11
4.1 Installieren von <i>Overseas Mission</i> (DOS- Version).....	11
4.2 Installieren von <i>Overseas Mission</i> (Windows 95-Version).....	11
4.3 Wichtige Hinweise.....	13
4.4 Musik- und Klangeffekt-Setup (DOS- Version).....	13
Kapitel 5: Wichtige Hinweise	15
Kapitel 6: Reinigung und Pflege.....	17
Kapitel 7: Fehlerbehebung.....	19
Anhang A: Technische Angaben	25



Kapitel 1: Einleitung

Willkommen, Revolverschütze! Willkommen zum Lichtrevolverspiel der Zukunft. Du bist dabei, Dich auf ein superschnelles Abenteuer einzulassen, wie Du es noch nie zuvor erlebt hast. Dazu brauchst Du in keine Spielhalle zu gehen. Setz Dich einfach nur vor Deinen Computerbildschirm, und mach Dich bereit, gegen das organisierte Verbrechen im Cyberspace anzutreten. **CyberGun** bietet überzeugende 3-D-Bilder, Stereoklangeffekte und andere technische Zaubertricks auf jedem Multimedia-PC. Ab jetzt kannst Du virtuelles Revolverschießen in absoluter Spitzentechnologie gemütlich bei Dir zu Hause genießen.

1.1 Systemanforderungen

Computer:	IBM PC/AT 486, Pentium
CPU:	Mindestens 486-66 (Empfehlung: 486-100 oder Pentium)
RAM:	Mindestens 8 MB (Empfehlung: 16 MB)
Speichermedien:	Mindestens 20 MB Festplattenspeicherplatz, Single-Speed-CD-ROM-Laufwerk (Empfehlung: Double-Speed oder schneller)
Betriebssystem:	Windows 95, DOS 5.0 oder höher
Grafikkarte:	Standard VGA (Empfehlung: VESA-Local-Bus oder PCI)
Eingabegeräte:	CyberGun
Audiokarte	Trust Sound Expert de Luxe-Serie, Sound Blaster Normal, Pro, Pro II und 16, MPU-401, Pro Audio 8, Pro Audio 16, Microsoft Sound System, Turtle Beach Multi Sound, ADLIB, ADLIB Gold



1.2 Leistungsmerkmale

- Unterstützt alle VGA-Standardmodi
- Einfach zu installierende Schnittstellenkarte
- Qualitativ hochwertiger, präziser Lichtrevolver
- Inklusive Spielsoftware

1.3 Verpackungsinhalt und Tips beim Auspacken

Schau Dir den Inhalt des CyberGun-Pakets genau an. Es sollten folgende Gegenstände darin sein:

- eine CyberGun,
- eine Schnittstellenkarte,
- ein Kabel für den VGA-Feature-Anschluß,
- CD mit Spielsoftware,
- dieses Benutzerhandbuch,
- Benutzerhandbuch zur Software.

Wenn etwas fehlen sollte oder beschädigt ist, verständige sofort den Händler, bei dem Du das Paket gekauft hast.



Kapitel 2: Sicherheitsvorkehrungen

1. Zieh den Netzstecker des Computers aus der Steckdose, bevor Du Hardware in Deinen PC einbaust.
2. Wenn Du Hardware in den Computer einbaust oder aus ihm entfernst, während er eingeschaltet ist, kannst Du Dir selbst oder dem Computer gefährlichen Schaden zufügen.
3. Reinige die CyberGun falls notwendig mit einem weichen Lappen. Tauche sie niemals in Wasser oder eine andere Flüssigkeit.
4. Verändere niemals das Aussehen der CyberGun, etwa, indem Du sie anders anmalst. Das Aussehen der CyberGun soll dazu dienen, daß sie nicht mit einer echten Waffe verwechselt werden kann. Das Verändern des Aussehens der CyberGun kann in den meisten europäischen Staaten zu strafrechtlicher Verfolgung führen.





Kapitel 3: Hardwareinstallation

Wir möchten, daß Du die CyberGun so schnell wie möglich benutzen kannst. Nimm Dir bitte dennoch ein paar Minuten Zeit, und lies Dir dieses Benutzerhandbuch durch, bevor Du die CyberGun installierst.

3.1 Hinweise zu VGA-Feature-Anschlüssen

Die Schnittstellenkarte der CyberGun arbeitet mit einem 26poligen Flachbandkabel, das an den Feature-Anschluß der VGA-Karte angeschlossen wird. Verwende nur das Flachbandkabel, das im Lieferumfang der CyberGun enthalten ist. Durch das Verwenden eines falschen Kabels kann sowohl die VGA-Karte als auch die Schnittstellenkarte der CyberGun beschädigt werden.

Die meisten VGA-Schnittstellenkarten entsprechen einem der folgenden fünf Typen:

1. Die alte Bauart des VGA-Feature-Anschlusses mit flachen Anschlußstiften sieht folgendermaßen aus:



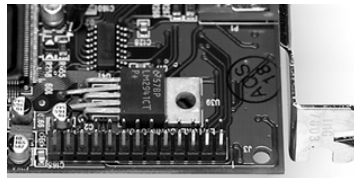
2. Diese kostensparende Ausführung eines VGA-Feature-Anschlusses ist nicht besonders leistungsfähig.



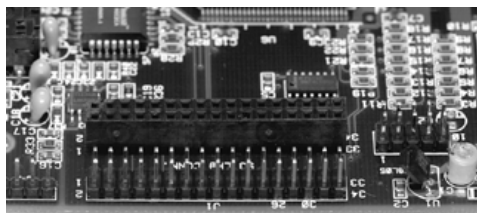
3. Dieser 26polige Anschluß ist kein VGA-Feature-Anschluß, sondern der „WAVETABLE“-Anschluß.



4. Die meisten VGA-Karten haben einen voll funktionsfähigen 26poligen VGA-Feature-Anschluß (so wie die unten abgebildete). Dieser Typ ist für die CyberGun ideal. Wenn Du keine solche VGA-Karte hast, mußt Du Dir möglicherweise eine andere besorgen.



5. Der dem VESA-Standard entsprechende Feature-Anschluß hat insgesamt 34 Anschlußstifte. Wenn Du die CyberGun an einen solchen Anschluß anschließt, verwende nur die Stifte 1-26.



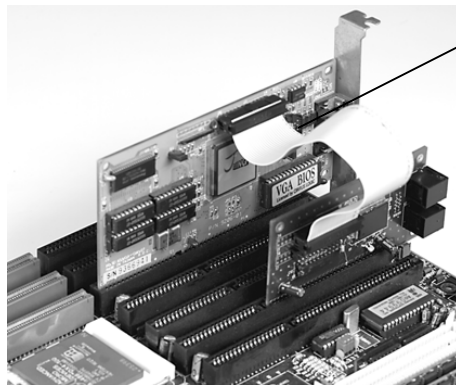
3.2 Installieren der CyberGun-Schnittstellenkarte

Während Du die folgenden Schritte durchführst, mußt Du eventuell die Benutzerhandbücher zu Deinem Computer und zur VGA-Karte oder den PC-Händler zu Rate ziehen.

1. Ziehe den Netzstecker des Computers aus der Steckdose, und entferne alle Zusatzgeräte, die an den Computer angeschlossen sind.
2. Öffne das Gehäuse des Computers.
3. Suche einen freien ISA-Steckplatz, und entferne den Blechwinkel. Hebe die Schraube für den nächsten Schritt auf.



4. Führe die CyberGun-Schnittstellenkarte mit festem und gleichmäßigem Druck in den ISA-Steckplatz ein. Schraube die Karte mit der Schraube des Blechwinkels fest, sobald sie fest im ISA-Steckplatz sitzt.
5. Schließe das eine Ende des Flachbandkabels an den Kabelanschluß der CyberGun-Schnittstellenkarte an. Der rote Streifen an der einen Kante des Kabels zeigt, wo das Kabel an Stift 1 angeschlossen werden muß. Schließe das Kabel so an, daß sich der rote Streifen bei Stift 1 befindet.
6. Schließe das andere Ende des Flachbandkabels an den VGA-Feature-Anschluß an. Schließe das Kabel so an, daß sich der rote Streifen bei Stift 1 des Feature-Anschlusses befindet. Beachte dabei die folgende Abbildung.



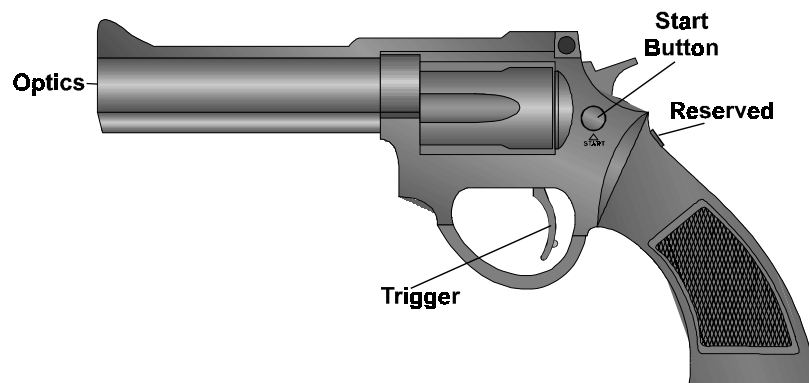
Diese Seite an den Feature-Anschluß der VGA-Karte anschließen.

Warnung: Vergewissere Dich, daß der rote Streifen des Flachbandkabels sich sowohl beim Kabelanschluß der CyberGun-Schnittstellenkarte als auch beim Feature-Anschluß der VGA-Karte bei Stift 1 befindet. Durch falsches Anschließen können sowohl die VGA-Karte als auch die CyberGun-Schnittstellenkarte beschädigt werden.

7. Schließe den Stecker der CyberGun an die mit „Player1“ beschriftete Steckdose (Typ RJ-45) an. Wenn Du zwei Pistolen gekauft hast, schließe die andere Pistole an den Anschluß mit der Aufschrift „Player2“ an.



3.3 Die Bestandteile der CyberGun



Optics	Optik
Start Button	Startknopf
Reserved	Reserviert
Trigger	Abzug

- 1. Startknopf**
Dieser Knopf kann genauso verwendet werden wie die Standardsteuerung auf einem Joystick. Je nach Software kannst Du ihn zum Auswählen von Menüoptionen, zum Bewegen in Menüs, zum Starten eines Spiels oder zum Abfeuern von Raketen verwenden.
- 2. Abzug**
Manche Spielsoftware ermöglicht es, den Abzug zu spannen und dann festzuhalten, um dem Schuß mehr Durchschlagskraft zu verleihen (Informationen darüber findest Du im Handbuch zu Deinem Spiel). Anderenfalls braucht man einfach nur zu zielen und zu schießen.
- 3. CyberGun-Optik:**
Diese Optik macht das Spiel erst möglich. Beachte, daß sich im Lauf der CyberGun eine Linse befindet. Halte diese Linse sauber und zerkratze sie niemals. Wenn sie staubig wird,



wische sie mit einem sauberen weichen Lappen vorsichtig sauber.

Warnung: Verwende KEINE Reinigungsmittel beim Säubern der CyberGun-Optik. Dadurch könnte die Linse beschädigt werden.

4. **Anschluß:**

Am Ende des Kabels, das aus dem Griff der CyberGun herauskommt, befindet sich ein Stecker. Stecke diesen Stecker in den Anschluß der CyberGun-Karte mit der Aufschrift „Player1“. Jetzt kannst Du losballern.

Warnung: Verändere NICHT das Aussehen der CyberGun, etwa, indem Du sie anders anmalst. Das Aussehen der CyberGun soll dazu dienen, daß sie nicht mit einer echten Waffe verwechselt werden kann.

3.4 Verwenden der CyberGun

GUN ADJUST (Kalibrierung): Die CyberGun-Optik wurde werkseitig auf höchstmögliche Zielgenauigkeit eingestellt. Unter Umständen möchtest Du vielleicht die CyberGun dennoch für die speziellen Bedingungen der eigenen PC-Umgebung kalibrieren. Dazu mußt Du die Zieleinrichtung der CyberGun justieren.

Bei Spielen für zwei Spieler: Schließe eine zweite CyberGun an, und Du kannst mit einem Freund zusammen ein Team bilden.

3.5 So läßt sich die Treffergenauigkeit der CyberGun verbessern

Verwende die CyberGun nicht in heller Beleuchtung. Starkes Umgebungslicht stört die Lichterkennungsoptik der CyberGun.

Bevor Du die CyberGun benutzt, solltest Du Filterscheiben vom Monitor entfernen.

Ausführliche Hinweise zur Fehlerbehebung findest Du im Abschnitt „Fehlerbehebung“ in diesem Handbuch.





Kapitel 4: Installieren des Spiels

4.1 Installieren von *Overseas Mission* (DOS-Version)

1. Lege die CD *Overseas Mission* in das CD-ROM-Laufwerk ein.
2. Wechsle auf das entsprechende Laufwerk, indem Du an der DOS-Eingabeaufforderung den Laufwerksbuchstaben und einen Doppelpunkt eingibst. Gib den Befehl **Install** ein und drücke die EINGABETASTE (z. B. D:\INSTALL EINGABETASTE).
3. Der Installationsbildschirm wird angezeigt. Wähle das Ziellaufwerk mit den Pfeiltasten, und bestätige die Auswahl, indem Du die EINGABETASTE drückst.
4. Das Installationsprogramm erstellt ein Verzeichnis mit dem Namen **OVERSEAS** auf dem ausgewählten Laufwerk.
5. Von jetzt an brauchst Du nur in dieses Verzeichnis zu wechseln und **play** einzugeben, wenn Du das Programm ausführen möchtest.

4.2 Installieren von *Overseas Mission* (Windows 95-Version)

1. Lege die CD *Overseas Mission* in das CD-ROM-Laufwerk ein.
2. Die CD wird nach dem Einlegen in das Laufwerk automatisch abgespielt. Wenn nach dem Einlegen der CD der Installationsbildschirm angezeigt wird, bitte die Option 3 wählen. Anderenfalls mußt Du anhand der folgenden Anweisungen die Installation von Hand starten. Klicke neben der Task-Leiste von Windows 95 auf die Schaltfläche **Start** und dann auf **Ausführen**. Daraufhin wird das Dialogfeld **Ausführen** angezeigt. Gib den Laufwerksbuchstaben des CD-ROM-Laufwerks, einen Doppelpunkt, einen umgekehrten Schrägstrich (\) und das Wort „Setup“ ein, wie im folgenden Beispiel:

D:\SETUP

Klicke auf **OK**, um das Setup fortzusetzen.

3. Es wird das Dialogfeld der Installation angezeigt. Darin wirst Du aufgefordert, anzugeben, wo die Software installiert werden



soll. Gib bitte das Ziellaufwerk und das Zielverzeichnis an, wie im folgenden Beispiel:

C:\GAMES\OVERSEAS

Wenn Du die Software in einem anderen Verzeichnis installieren möchtest, gib bitte das gewünschte Laufwerk und Verzeichnis ein. Anderenfalls klicke einfach sofort auf **OK**. Dann wird die Software im vorgegebenen Verzeichnis installiert. Das Installationsprogramm erstellt das jeweils angegebene Verzeichnis.

4. Während der Installation wird ein Dialogfeld mit der Meldung **installing files...** (Dateien werden installiert...) angezeigt. Wenn Du die Installation vorzeitig beenden möchtest, klicke auf **Abbrechen**. Das Installationsprogramm kopiert alle erforderlichen Dateien in das Verzeichnis, das Du zuvor angegeben hattest.
5. Nachdem die Dateien auf die Festplatte kopiert wurden, wird in Windows der Ordner **CyberGun** angezeigt.
6. Ein Dialogfeld mit drei Schaltflächen wird angezeigt: **Reinstall DirectX** (DirectX neu installieren), **Restore Audio drivers** (Audiotreiber wiederherstellen) und **Restore Display drivers** (Bildschirmtreiber wiederherstellen). Du **MUSST** auf **Reinstall DirectX** klicken. (Das Installieren von DirectX dauert ein paar Minuten.) Achtung: Wenn Windows 95 fragt, ob die vorhandenen Treiber durch ältere Versionen ersetzt werden sollen, mußt Du die Option **Neuere Versionen beibehalten** auswählen.
7. Klicke auf **OK**, um Windows 95 neu zu starten.
8. Doppelklicke auf das Symbol **Gamebios Setup**.
9. Klicke auf die Schaltfläche **Test Light Gun**.
10. Wenn das Dialogfeld meldet **Light Gun test OK**, kannst Du Schritt 11 überspringen. Wenn das Dialogfeld meldet **Light Gun test failure**, gehe zu Schritt 11.
11. Klicke auf **Port Address**, und wähle eine Adresse aus, die von keinem anderen im PC installierten Gerät verwendet wird. Gehe zu Schritt 9.
12. Klicke auf die Schaltfläche **OK**, um das Gamebios-Setup zu beenden.



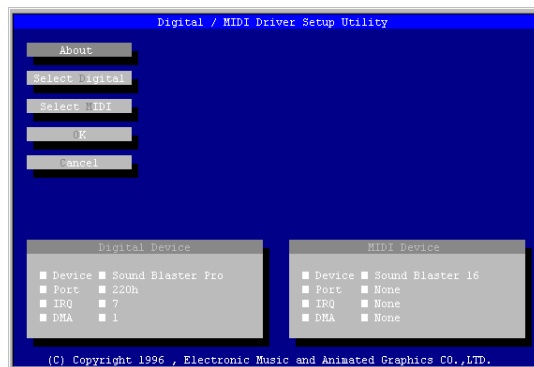
13. Doppelklicke auf das Symbol **overseas mission**, um das Spiel zu starten.

4.3 Wichtige Hinweise

1. Wähle den Befehl **Bright** (Hell) aus dem Spielmenü **Option** (Einstellungen), wenn nach dem Ziehen des Abzugs kein Einschußloch angezeigt wird.
2. Wenn während dem Installieren von DirectX eine Fehlermeldung **...Datei wird benutzt** angezeigt wird, klicke bitte auf das Symbol **DirectX-Setup**, um DirectX neu zu installieren.
3. Nach dem Installieren der Software solltest Du, bevor Du mit dem Spiel beginnst, die CyberGun justieren. Wähle aus dem Spielmenü **Option** den Befehl GUN ADJUST und führe die folgenden Schritte aus.
 - a) Ziele auf die Mitte der Zielscheibe auf dem Bildschirm, und ziehe den Abzug der CyberGun durch.
 - b) Ziele auf irgendeine Stelle der Zielscheibe auf dem Bildschirm, und ziehe den Abzug der CyberGun durch. An der Stelle, auf die Du gezielt hast, sollte ein Einschußloch angezeigt werden. Wenn nicht, wiederhole Schritt a.
4. Die Software wird im beiliegenden Softwarehandbuch eingehend beschrieben.

4.4 Musik- und Klangeffekt-Setup (DOS-Version)

Vor Spielbeginn müssen die Spieloptionen eingestellt werden. Wechsle in das Verzeichnis **OVERSEAS**, und gib an der Eingabeaufforderung **Setup** ein. Im Fenster **Sound Card Setup** (Audiokartensetup) kannst Du mit Hilfe der Pfeiltasten, der EINGABETASTE und der Esc-Taste Einstellungen auswählen, bestätigen oder deaktivieren.



- Select Digital: Klangeffekt-Setup (DOS-Version)
- Device: Auswählen des Audiokartenmodells
- Port: Auswählen des geeigneten Eingabe/Ausgabe-Anschlusses
- IRQ: Auswählen der geeigneten Unterbrechungsaufforderungsnummer
- DMA: Auswählen des geeigneten DMA-Kanals
- Test: Testen der Geräte
-
- Select MIDI: Musik-Setup (DOS-Version)
- Device: Auswählen des Audiokartenmodells
- Port: Auswählen des geeigneten Eingabe/Ausgabe-Anschlusses
- IRQ: Auswählen der geeigneten Unterbrechungsaufforderungsnummer
- DMA: Auswählen des geeigneten DMA-Kanals
- Test: Testen der Geräte
- OK: Bestätige die Einstellungen für die Audiokarte, und klicke zum Beenden des Setups auf **OK**. Das Programm speichert alle Einstellungen und wird beendet.
- Cancel: Mit **Cancel** kannst Du das Setup-Programm abbrechen, ohne daß Änderungen gespeichert werden.



Kapitel 5: Wichtige Hinweise

1. Benutze die CyberGun nie unter direkter Sonneneinstrahlung. In sehr hellen Umgebungen funktioniert die CyberGun nicht richtig.
2. Stelle Kontrast und Helligkeit des Monitors auf die maximalen Werte ein.
3. Benutze bitte keine Monitorfilterscheibe.
4. Kalibriere bitte die CyberGun mit dem Befehl GUN ADJUST, bevor Du zum ersten Mal spielst. Ziele auf die Mitte der Zielscheibe, und ziehe den Abzug durch.
5. Systemanforderungen: 486 DX2-66 und höher, 8 MB RAM, CD-ROM-Laufwerk, VESA- oder PCI-VGA-Karte mit einem Feature-Anschluß.
6. Führe zum Einstellen der CyberGun-Schnittstellenkarte (E/A-Adresse) das Programm GAMECFG aus.
7. Zum Konfigurieren der Audiokarte bitte **Setup** ausführen. Ohne eine kompatible Audiokarte kann das Spiel nicht einwandfrei oder sogar überhaupt nicht ausgeführt werden.
8. Stelle sicher, daß Deine VGA-Karte über einen Feature-Anschluß verfügt.





Kapitel 6: Reinigung und Pflege

1. Die CyberGun benötigt keine besondere Wartung und Pflege. Es reicht, Staub und Fingerabdrücke mit einem leicht angefeuchteten weichen Lappen zu entfernen. Niemals Alkohol oder andere aggressive Lösungsmittel zur Reinigung verwenden, da dadurch das Material der CyberGun angegriffen werden könnte.
2. Niemals die Linse im Lauf berühren. Fingerabdrücke lassen sich nur schwer entfernen und setzen die Leistungsfähigkeit der CyberGun herab.
3. Die CyberGun darf niemals in Wasser oder eine andere Flüssigkeit eingetaucht werden. Dadurch würde sie zerstört, und außerdem könnte der Benutzer gefährdet werden.
4. Auf der Schnittstellenkarte befinden sich keine einstellbaren Teile. Die Schnittstellenkarte muß vorsichtig behandelt werden. Die vergoldeten Kontaktflächen dürfen nicht berührt werden.





Kapitel 7: Fehlerbehebung

Dieser Abschnitt enthält wichtige Informationen zu einigen Problemen, die beim Installieren der Hard- und Software der CyberGun auftreten können. Er enthält außerdem einige Antworten auf Fragen, die Du vielleicht zur Spielsoftware hast.

Problem: Der Bildschirm bleibt nach dem Einschalten des Computers dunkel.

Lösung: Vergewissere Dich, daß Stift 1 des Feature-Anschlusses der VGA-Karte sich beim roten Streifen des Flachbandkabels befindet. Möglicherweise hast Du das Kabel verkehrt herum angeschlossen. Vielleicht hast Du aber vergessen, den Monitor wieder an den VGA-Anschluß (DB-15-Pol) anzuschließen.

Problem: Meine CyberGun schießt nicht genau.

Lösung: Kalibriere die CyberGun mit Hilfe des Befehls GUN ADJUST für Deine Spielsoftware.

Problem: Warum entsteht nur ein Einschußloch, wenn ich den Abzug beim Befehl GUN ADJUST durchziehe?

Lösung: Du hast vergessen, das 26polige Flachbandkabel an den VGA-Feature-Anschluß anzuschließen. Führe die Anweisungen aus Kapitel 3 dieses Handbuchs aus.

Problem: Wenn ich das Spiel unter DOS ausführe, höre ich keinen Klang.

Lösung: Vergewissere Dich, daß die Audiokarte richtig installiert ist. Führe **Setup** aus, um die Audiokarte zu konfigurieren. Vergiß nicht, einen Test durchzuführen, um sicherzustellen, daß die Audiokarte einwandfrei funktioniert. Überprüfe auch, ob die Lautsprecher richtig angeschlossen sind. Die Lautsprecher sind möglicherweise nicht angeschlossen, oder ein Lautsprecherkabel hat einen Kurzschluß oder ist defekt.



Problem: Wenn ich das Spiel unter DOS ausführe, reagiert es nicht auf die CyberGun.

Lösung: Führe **Setup** aus, und stelle **Control Unit** (Steuergerät) auf **Light Gun** (Lichtpistole) ein, nicht auf **Mouse** (Maus) oder **Keyboard** (Tastatur).

Problem: Es wird ein Dialogfeld mit folgender Meldung angezeigt: **DSOUND.DLL not found under WIN95** (Unter Windows 95 konnte die Datei DSOUND.DLL nicht gefunden werden).

Lösung: DirectX wurde nicht richtig installiert. Lege die CD in das CD-ROM-Laufwerk ein, und installiere DirectX nochmals.

Problem: Beim Gamebios-Test tritt ein Fehler auf, oder eine Fehlermeldung **Support device board not found** (Karte nicht gefunden) wird angezeigt.

Lösung: Bitte ziehe das Handbuch zu Deinem PC-System und das Handbuch zur I/O-Card (E/A-Karte) zu Rate. Ändere die I/O-Address (E/A-Adresse) der CyberGun auf einen anderen Wert als 210H, und führe einen Test durch.

Problem: Das Spiel läßt sich nicht starten. Es wird ein Feld mit folgender Meldung angezeigt: **File not found! Bye-bye!!** (Datei konnte nicht gefunden werden.)

Lösung: Lege bitte die CD in das CD-ROM-Laufwerk ein.

Problem: Wie kann ich im Spiel eine andere Waffe auswählen?

Lösung: Die einzige Möglichkeit zum Auswählen einer anderen Waffe besteht darin, mit der CyberGun auf das angezeigte Waffenbild zu schießen. Die Waffe kann nicht manuell ausgewählt werden.

Problem: Wenn das Spiel im DOS-Modus ausgeführt wird, wird die Meldung **loading shape image 0525/0525** angezeigt, und das Spiel angehalten.



Lösung: Ändere bitte die Einstellung für **EMM386.EXE** in der **CONFIG.SYS** auf **NOEMS**.

Problem: Unter Windows 95 ist die Bildqualität schlecht, aber unter DOS gut.

Lösung: 1. Wenn Du einen Pentium mit nur 16 MB RAM hast, mußt Du sicherstellen, daß keine anderen Programme ausgeführt werden.

2. Wenn Du einen Pentium mit nur 8 MB RAM hast, laufen alle Anwendungen unter Windows langsam ab. In diesem Fall solltest Du *Overseas Mission* unter DOS ausführen.

3. Deine VGA-Karte ist ein langsamer ISA-BUS-Typ und kein empfohlener PCI-BUS-Typ.

Problem: Das Spiel wird nur langsam ausgeführt, und es ist kein Klang zu hören.

Lösung: Das Spiel wurde für den Betrieb mit einer Audiokarte entwickelt. Wenn keine Audiokarte vorhanden ist, wird das Spiel möglicherweise sehr langsam. Verwende bitte eine kompatible Audiokarte, und vergewissere Dich, daß Sie einwandfrei installiert ist und einwandfrei arbeitet, bevor Du das Spiel installierst. Die Klangeinstellungen können mit einem anderen Spiel oder dem Klangrecorder unter Windows getestet werden.

Problem: Neben der Schaltfläche **Start** befindet sich eine andere Schaltfläche. Wozu dient sie?

Lösung: Diese Schaltfläche ist für eine zukünftige zusätzliche Funktion vorgesehen. Zur Zeit ist dieser Schaltfläche keine Funktion zugeordnet.

Problem: Wenn ich **Play** eingebe, und das Programm geladen wird, wird die Meldung **Bye-bye** angezeigt.

Lösung: Das Spiel kann nicht von einer DOS-Eingabeaufforderung unter Windows 95 oder Windows 3.1 ausgeführt werden. Das Spiel kann aber unter DOS ausgeführt werden. Außerdem muß ein CD-ROM-Laufwerk vorhanden sein.



Problem: Das Spiel reagiert nicht, wenn ich einen der CyberGun-Knöpfe drücke.

Lösung: 1. Überprüfe, ob das Flachbandkabel und der Anschluß fest verbunden sind.
2. Überprüfe, ob ein Konflikt zwischen der I/O- (E/A-) Adresse des Gamebios und andern E/A-Einstellungen besteht.

Problem: Es wird eine Fehlermeldung **Support device board not found** (Gerätekartenerunterstützung nicht gefunden) angezeigt. Was bedeutet das?

Lösung: 1. Überprüfe, ob ein Gamebios-I/O- (E/A-) Konflikt vorliegt. 2. Stelle sicher, daß die CyberGun-Schnittstellenkarte fest im Erweiterungssteckplatz sitzt. 3. Wenn das Problem immer noch fortbesteht, mußt Du die Schnittstellenkarte austauschen. Die vorhandene Karte hat einen Defekt. Bitte ziehe Deinen Computerehändler hinzu.

Problem: Wenn ich den Abzug der CyberGun durchziehe, flackert der Bildschirm nur. Sonst passiert nichts.

Lösung: Stelle Kontrast und Helligkeit des Monitors auf die maximalen Werte ein. Es darf keine Monitorfilterscheibe montiert sein.

Problem: Die Zielscheibe reagiert nicht, wenn ich den Abzug der CyberGun durchziehe.

Lösung: Möglicherweise verfügt Deine VGA-Karte nicht über den richtigen 26poligen Feature-Anschluß. Siehe im Benutzerhandbuch zur VGA-Karte nach. Die CyberGun funktioniert nur an einem 26poligen Feature-Anschluß.

Problem: Meine VGA-Karte ist an eine MPEG-Karte angeschlossen. Darum ist kein Feature-Anschluß für die CyberGun frei. Was kann ich tun?

Lösung: Überprüfe, ob die VGA-Karte einen weiteren Feature-Anschluß besitzt. Wenn kein weiterer Feature-Anschluß vorhanden ist, mußt Du zunächst das MPEG-Kabel von der VGA-Karte entfernen. Schließe es dann an einen der Feature-Anschluß-Steck-



plätze der CyberGun-Schnittstellenkarte an. Schließe als nächstes ein Ende des Flachbandkabels (das Kabel, das im Lieferumfang der CyberGun enthalten ist) an den zweiten Feature-Anschluß-Steckplatz der CyberGun-Schnittstellenkarte an. Schließe danach das andere Ende an den Feature-Anschluß der VGA-Karte an.





Anhang A: Technische Angaben

Betriebsart	: Lichtgriffel-Schnittstellenkarte
BUS-System	: ISA 8 oder 16 Bit
Eingabe/Ausgabe	: Bereich zwischen 210 und 300 in Zehnerschritten
IRQ	: Nicht erforderlich
Pistole	: Lichtgriffel-Typ mit zwei Tasten
Konfiguration	: Softwaregesteuert, kein Plug & Play
Maximaler Abstand	: 2 Meter bei einem 14"-Monitor
Spieleranzahl	: 1 oder 2 (zwei bei zusätzlicher CyberGun)