

Trust ViCtor II

Gebruikershandleiding

versie 1.0/vdo, adsp

Auteursrecht

Het is niet toegestaan om zonder voorafgaande schriftelijke toestemming van de fabrikant enig deel van deze handleiding te reproduceren of over te dragen, in welke vorm of op welke manier dan ook, elektronisch of mechanisch, als fotokopie of opname, in informatie-opslag- en zoeksystemen, anders dan voor persoonlijk gebruik van de koper.

Niet-aansprakelijkheid

De fabrikant aanvaardt geen enkele aansprakelijkheid voor alle expliciete of impliciete garanties, inclusief maar niet beperkt tot garanties voor de verkoopbaarheid en geschiktheid voor een bepaald doel, met betrekking tot de software, de bijgesloten produkthandleiding(en) en geschreven materiaal, en alle andere bijgesloten hardware. De fabrikant behoudt zich het recht voor om zijn produkt te allen tijde te herzien of verbeteren zonder enige vorm van kennisgeving aan derden van deze herzieningen of verbeteringen.

De fabrikant aanvaardt geen enkele aansprakelijkheid voor enige voortvloeiende of toevallige schade, inclusief welk zakelijke verlies of welke commerciële schade dan ook die het gevolg zijn van het gebruik van zijn produkt.

* Alle bedrijfs- of produktnamen zijn handelsmerken of gedeponeerde handelsmerken van de respectieve eigenaars.

De in deze handleiding gebruikte illustraties en schermafbeeldingen zijn slechts bedoeld als voorbeelden en kunnen afwijken van de praktijk. Geen aansprakelijkheid wordt aanvaard voor de eventuele gevolgen hiervan.

Inhoud

Inleiding	ii
Veiligheidsvoorschriften	iii
Belangrijke aanwijzing	iv
Hoofdstuk 1: Installatie van de hardware	1
Hoofdstuk 2: Installatie van de software	3
Hoofdstuk 3: Het gebruik van de hardware	5
Hoofdstuk 4: Het gebruik van de software	7
Hoofdstuk 5: Onderhoud.....	9
Hoofdstuk 6: Problemen oplossen.....	11
6.1 Camera	11
6.1.1 Geen beeld.....	11
6.1.2 Slecht beeld.....	12
6.2 Foutmelding bij starten ViCtor II-software	13
6.2.1 'Video device not found'	13
6.3. Verbinding werkt niet.....	14
6.3.1 Modem kiest niet en veroorzaakt foutmelding.....	14
6.3.2 Modem kiest en verbindt, maar geeft geen beeld/geluid en breekt na enige tijd af	15
6.4 Hardwareproblemen	16
6.4.1 Kaart niet herkend door Windows 95	16
6.4.2 Installatie met/zonder Plug & Play mislukt	17
6.5 Geluid.....	17
6.5.1 Tegenpartij hoort niets, maar is wel verstaanbaar	17
6.5.2 Tegenpartij hoort mij, maar ik hoor niets.....	17
6.5.3 Geluid onverstaanbaar/komt in stukken en brokken.....	17
6.5.4 Geen geluid zenden/ontvangen.....	18
Bijlage A: Technische gegevens	19
A.1 Camera.....	19
A.2 ViCtor II.....	20

Inleiding

Gefeliciteerd! Met de Trust ViCtor II hebt u een geavanceerd product in huis gehaald dat de wereld van het vergaderen met behulp van video voor u opent. Door de ingebouwde H.324-geluidshardware kunt u nu met uw normale modem en telefoonlijn een kwaliteit bereiken waar u tot nu toe meerdere ISDN-lijnen en dure apparatuur voor nodig had. De ViCtor II is voorzien van een speciale geluidsprocessor die ook ruis- en echo-onderdrukking voor zijn rekening neemt. De geluidskwaliteit behoort hierdoor tot de beste van de wereld in zijn klasse.

Met de ViCtor II video conferencing-set kunt u beelden en geluiden ontvangen en verzenden over Internet. Daarnaast is het mogelijk om via een directe modemverbinding rechtstreeks beelden en geluiden te ontvangen of verzenden. Omdat dan standaard de H.324-norm gebruikt wordt, is het niet nodig dat de andere zijde ook een Trust ViCtor II-set heeft. Iedere andere set die voldoet aan de H.324-norm zal werken.

Uw ViCtor II-pakket bevat de volgende onderdelen:

1. Interfacekaart
2. Audiokabel
3. Camera (optioneel)
4. Kabels voor camera (optioneel)
5. Driver disk (= diskette met stuurprogramma's)
6. Program disk (= diskette met programmatuur)
7. Handleidingen

Indien u niet alle onderdelen aantreft, neem dan contact op met uw dealer.

U hebt op uw computer een vrij PCI-slot nodig en het Windows 95 besturingssysteem. De ViCtor II maakt gebruik van de geavanceerde mogelijkheden van Windows 95 en werkt daarom niet in DOS of Windows 3.11. U hebt een modem nodig met een snelheid van minimaal 14.400 bps.

Veiligheidsvoorschriften

Werk niet in de computer als de stekker nog in het stopcontact zit en zeker niet als de computer nog ingeschakeld is. Dit kan verwonding van de gebruiker en beschadiging van de apparatuur tot gevolg hebben.

Sommige modellen van de camera hebben een netvoeding. Deze netvoeding is alleen geschikt voor gebruik in Europa en voor installatie in droge ruimten. Haal de netvoeding uit het stopcontact als u met vakantie gaat of de ViCtor II langere tijd niet gebruikt. Gebruik GEEN andere netvoeding dan die voor de camera is meegeleverd en gebruik deze ook NIET ergens anders voor (bijv. uw walkman e.d.). Dit kan brand veroorzaken.

Sommige camera's zijn voorzien van een voedingskabel voor het toetsenbord. Gebruik deze kabel alleen voor het aangegeven doel en zet eerst de computer uit voordat u de kabel aansluit of losmaakt.

Belangrijke aanwijzing

Programmatuur (software) waarmee u geluid en beelden kan ontvangen en verzenden over Internet moet niet zonder begeleiding gebruikt worden door kinderen; de inhoud van uitzendingen van andere gebruikers over de gehele wereld is voor hen soms minder geschikt. Het programma van de ViCtor II moet worden voorzien van een wachtwoord om ongewenst gebruik tegen te gaan. Bent u het wachtwoord vergeten, dan moet u de programmatuur verwijderen, waarbij alle oude instellingen en telefoonlijsten e.d. verloren gaan, en opnieuw installeren.

Stel uw programma in op 'Screen all incoming calls' en niet op 'Auto accept'. Hierdoor moet u dus iedere verbinding met een handeling starten. Zo voorkomt u dat, als ViCtor II ingeschakeld is, iemand via Internet ongewenst en ongezien bij u in huis kan kijken en luisteren.

Hoofdstuk 1: Installatie van de hardware

U hebt een schroevendraaier nodig met kruiskop en eventueel een kleine platte schroevendraaier indien de kabels van uw computer vastgeschroefd zijn.

Uw computer dient voor de montage van de onderdelen van de ViCtor II te worden geopend. Maak voordat u verder gaat eerst een aantekening van de kabels die nu aan de computer vast zitten, en maak deze vervolgens los. Nu kan de kap van de computer worden losgemaakt.

Opmerking

Werk niet in de computer als het stekker hiervan nog in het stopcontact zit en zeker niet als de computer nog ingeschakeld is. Dit kan verwonding van de gebruiker en beschadiging van de apparatuur tot gevolg hebben.

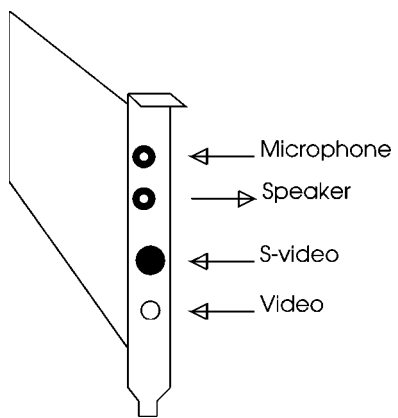
Zoek een vrij PCI-slot, verwijder het slotplaatje, plaats de ViCtor II interfacekaart in het slot en schroef hem vast. PCI-slots zijn over het algemeen wit van kleur. ISA-type slots, meestal zwart van kleur en de ViCtor II kan hierop niet aangesloten worden. Raadpleeg eventueel de handleiding van uw computer indien u niet zeker weet hoe extra kaarten geïnstalleerd moeten worden.

Let op

Bij veel computers zit de VGA-kaart voor het beeldscherm ook in een PCI-slot. Deze kaart mag niet verplaatst worden naar een ander PCI-slot, omdat Windows 95 dan de stuurprogramma's opnieuw moet installeren, waardoor uw oude instellingen voor het beeldscherm dan ongedaan gemaakt worden.

Nu kan de kap weer op de pc en alle kabels weer aangesloten worden.

Sluit volgens figuur 1 de (optionele) camera aan op de ViCtor II met de bijgeleverde kabels. Let op de gele plug, deze moet in de video-uitgang van de camera en in de video-ingang van de ViCtor II aangesloten worden. De camera krijgt voeding via een adapter of via een kabel voor het toetsenbord. Kies in het laatste geval de juiste kabel, naar gelang u een toetsenbord met een PS/2-aansluiting of met een DIN-aansluiting hebt.



Figuur 1

De speakeruitgang van de ViCtor II wordt via de doorluskabel op de line-in van uw geluidskaart aangesloten. Als u geen geluidskaart hebt, kunt u ook een set actieve speakers of een koptelefoon direct op de uitgang van de ViCtor II aansluiten.

Hoofdstuk 2: Installatie van de software

De ViCtor II voldoet volledig aan de Plug & Play-norm en wordt dus automatisch herkend door Windows 95. Bij het starten zal de computer de ViCtor II vinden en om de diskette met de stuurprogramma's vragen. Stop nu de 'driver disk' in station A. Na enige tijd zijn de stuurprogramma's geïnstalleerd en kunt u doorgaan met het installeren van de toepassingsprogramma's.

Sommige oudere computers gebruiken geen Plug & Play, de kaart wordt dan tijdens het starten van Windows 95 niet herkend en de ViCtor II moet dan handmatig worden toegevoegd met de optie 'Nieuwe Hardware Toevoegen' van Windows 95. U kunt Windows zelf naar de kaart laten zoeken. Windows 95 zal om de disk met stuurprogramma's vragen en deze installeren. Zie de help van Windows 95 voor meer informatie.

Opmerking

De ViCtor II werkt niet in DOS, OS/2, Windows 3.11 of Windows NT.

Voor de installatie van het meegeleverde ViCtor II-programma moet u de volgende stappen doorlopen:

1. Plaats de diskette genaamd 'ViCtor II application programs 1/1' in station A.
2. Klik met de muis op 'Start'.
3. Kies 'Uitvoeren'.
4. Typ in de lege regel 'A:\setup'.

De ontwikkelingen rond video conferencing gaan snel. Daarom kan het voorkomen dat het programma in uw versie niet met 'setup', maar met een ander commando gestart moet worden. Dit commando, bijvoorbeeld 'A:\dualsetup', staat op het etiket van de diskette.

Nadat het installatieprogramma gestart is, volgt u de aanwijzingen op het scherm. Raadpleeg voor meer informatie de uitgebreide handleiding die bij de software is meegeleverd. Vul de vragen op het scherm zorgvuldig in. Verkeerde instellingen kunnen later problemen en veel zoekwerk naar de oorzaak veroorzaken.

Hoofdstuk 3:

Het gebruik van de hardware

De camera is waarschijnlijk voorzien van een aan/uitschakelaar en een microfoon. Als dit het geval is, zet dan de camera uit wanneer u de ViCtor II niet gebruikt om zijn levensduur optimaal te benutten.

De camera moet worden scherpgesteld op een onderwerp. Kies de optie 'Capture software' of de 'Self View' in het toepassingsprogramma om dit te controleren. U stelt de camera scherp met de ring aan de voorkant van de camera. Draai net zolang aan deze ring totdat u het scherpste beeld hebt gekregen.

Houd tijdens het spreken in de microfoon een afstand van 50 tot 100 cm tot de microfoon. Hierdoor bent u beter verstaanbaar. Eventueel kunt u in plaats van de microfoon in de camera ook een losse (condensator)microfoon aansluiten, zoals de Trust High Sensitive Microphone. Dit laat een grotere afstand tot de camera toe.

Hoofdstuk 4:

Het gebruik van de software

De werking van de software wordt in een aparte handleiding beschreven. Voor uw gemak zijn hier toch wat aanwijzingen.

Voor een succesvolle point-to-point-verbinding met een ander modem, moeten de instellingen van beide modems hetzelfde zijn. In het ViCtor II-programma kunt u kiezen voor een modem die de H.324-norm ondersteunt of niet. Als het u niet lukt om verbinding tot stand te brengen, zet dan deze instelling om en probeer opnieuw. Andere programma's laten u kiezen tussen een 'synchrone'/'V.80' of 'asynchrone' modem. Kies bij voorkeur voor 'synchrone'/'V.80', omdat deze instelling volledig aan de H.324-norm voldoet. Kies voor 'asynchrone' als uw modem anders niet werkt met de ViCtor II of als uw gesprekspartner aan de andere zijde 'asynchrone' werkt. Point-to-point werkt niet met slechte telefoonlijnen en langzame (minder dan 14.400 bps) modems.

De ViCtor II werkt alleen via Internet als u de Internet-verbinding tot stand brengt vóórdat u de ViCtor II start en als uw provider het gebruik van video conferencing niet geblokkeerd heeft. Sommige providers blokkeren het gebruik van video conferencing vanwege de grote hoeveelheid dataverkeer die dit veroorzaakt.

Internet werkt met een telefoonlijst. Dit is een soort babbelbox met een lijst van beschikbare mensen voor een verbinding. Deze lijsten zijn meestal op onderwerp gerangschikt. Vraag eerst de lijst op en kies dan uit deze lijst een persoon om te 'bellen'. Indien iemand uit de lijst geen antwoord geeft, kies in dat geval een ander.

Internet kan op drukke tijden erg langzaam zijn. Spraak wordt dan niet meer goed doorgegeven en de beelden gaan meer schokken. U kunt het dan beter later nog eens proberen. Internet lijkt (in Europa!) in de morgen wat minder druk dan in de avond. Als de verbinding niet lijkt te werken of blokkeert, kan de 'Chat Box' gebruikt worden. Dit is een tekstschermb wherein berichten worden getypt en dit werkt zelfs op een langzame Internetverbinding. Het openen van een 'Chat Box' heeft automatisch tot gevolg dat er aan de andere kant een zelfde soort scherm wordt geopend.

De ViCtor II kan werken met Microsoft Netmeeting 2.0. Deze versie kan ook video en audio verzenden en ontvangen naast de normale mogelijkheden van netmeeting, zoals het delen van informatie en toepassingen. Netmeeting kan meerdere mensen tegelijk verbinden. De snelheid neemt natuurlijk wel af met het aantal deelnemers, vooral als deze video gebruiken.

Het verzenden en ontvangen van spraak via Netmeeting 2.0 gaat op dit moment via uw geluidskaart en niet via de ViCtor III! Sluit bij gebruik van Netmeeting daarom uw microfoon aan op uw geluidskaart en niet op de ViCtor II. Nieuwere versies van Netmeeting kunnen wellicht wel de ViCtor II geluids-chip gebruiken, maar dat is op dit moment niet te voorspellen. De camera werkt natuurlijk wel gewoon via de ViCtor II.

Voor het gebruik van de ViCtor II met Internet, MOET uw E-MAILadres correct zijn ingevuld, anders kunt u geen verbinding maken met andere gebruikers.

Hoofdstuk 5: Onderhoud

De ViCtor II behoeft geen onderhoud. De camera kan, als deze stoffig is geworden, worden schoongemaakt met een zachte doek. Dompel de camera niet onder in een vloeistof en maak hem ook niet schoon met alcohol, thinner, etc. Dit veroorzaakt schade.

Onder normale omstandigheden hoeft de lens niet schoon gemaakt te worden. Stof op de lens kan gewoon worden weggeblazen. Is schoonmaak toch nodig, gebruik dan een speciale schoonmaakset voor de lens. Deze is verkrijgbaar bij de fotohandel.

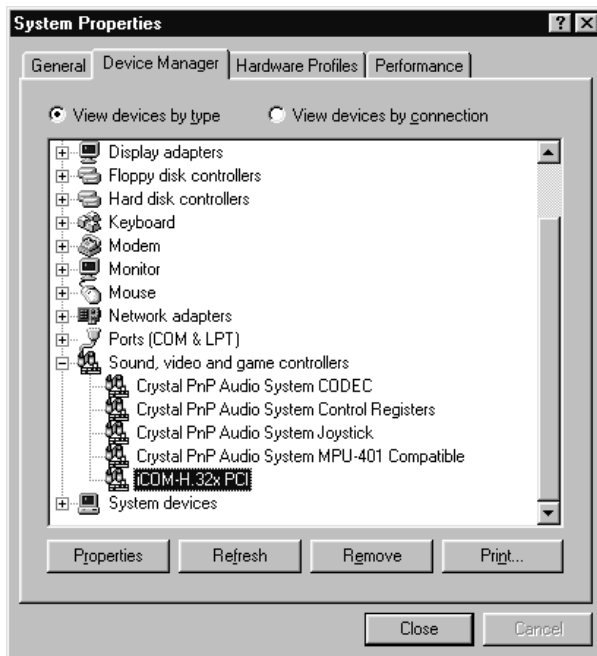
Hoofdstuk 6: Problemen oplossen

6.1 Camera

U test de camera met de optie 'Self View' in de programmatuur van ViCtor II. Het beeld moet netjes in het kader passen, zonder zwarte balken, etc.

6.1.1 Geen beeld

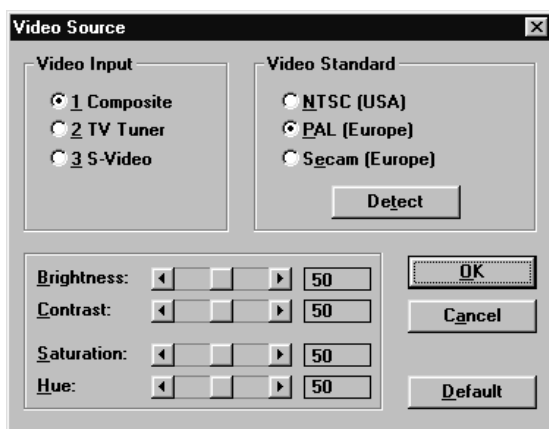
- Controleer de stekkers van de camera en vooral of de stekker voor het geluid niet in de video-uitgang zit, maar in de audio-uitgang.
- Staat de camera aan? Controleer de eventuele aan/uitschakelaar.
- Is de voeding van de camera aangesloten?
- Is het stuurprogramma van de ViCtor II actief? Kies hiervoor 'Start -> Instellingen -> Configuratiescherm -> Systeem -> Apparaatbeheer. U vindt het stuurprogramma in 'Besturing voor Geluid, Video en Spelletjes'. Het stuurprogramma heet 'ViCtor-II 32x PCI'. Als het stuurprogramma aanwezig is en er staat geen uitroepteken bij en het is ook niet doorgestreept, dan moet het stuurprogramma werken. Zie 6.4 Hardwareproblemen voor vervolg.



Figuur 2 Apparaatbeheerscher in Windows 95

6.1.2 Slecht beeld

- Onscherp beeld: zie scherpestellen in hoofdstuk 3.
- Zwarte balk aan rand beeld: ViCtor II staat in NTSC. Controleer en verander dit door bij de capture-instellingen de video source in te stellen. De ingang moet 'Composite' zijn en de videostandaard is 'PAL'. Kies, bijvoorbeeld in VDO-Phone, 'Setup -> Devices -> Source'. Verander het videoformaat niet, het video conference-gedeelte werkt dan niet meer.



Figuur 3 Instellingen voor video

- Als de 'Self-View' goed is, maar het beeld dat de tegenpartij ontvangt, is slecht of onscherp, probeer dan een lagere beeldsnelheid in te stellen; dit geeft een betere resolutie. De kwaliteit van de 'Self View' is altijd beter dan het ontvangen beeld. Dit is het gevolg van de sterke compressie die nodig is om video over telefoonlijnen te kunnen sturen.

6.2 Foutmelding bij starten ViCtor II-software

6.2.1 'Video device not found'

Het programma geeft u niet de mogelijkheid om 'Self View' te starten. Dit is een verzameling problemen die waarschijnlijk veroorzaakt wordt doordat de ViCtor II-kaart niet door de computer herkend wordt.

- Controleer of de kaart goed in het slot zit
- Controleer of het stuurprogramma aanwezig is. Ga naar 'Start -> Instellingen -> Configuratiescherm -> Systeem -> Apparaatbeheer'. U vindt het stuurprogramma in 'Besturing voor Geluid, Video en Spelletjes'. Het stuurprogramma heet 'ViCtor-II 32x PCI'. Als het stuurprogramma aanwezig is en er staat geen uitroepteken bij en het is ook niet doorgestreept, dan moet het stuurprogramma werken. Zie 6.4 Hardwareproblemen voor vervolg.

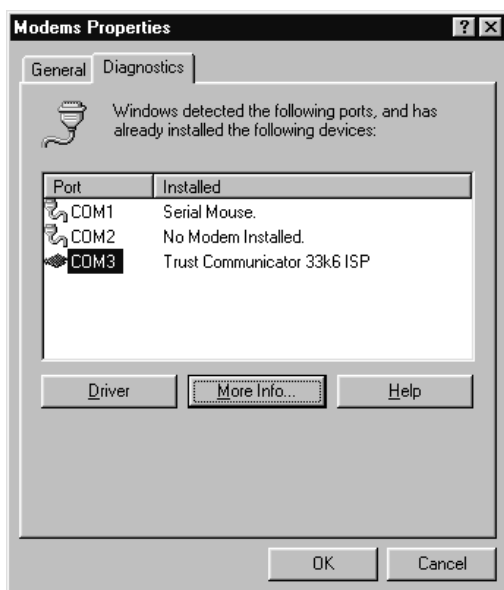
- Als het systeem goed heeft gefunctioneerd, maar na enige tijd niet meer, controleer dan of het 'Video Format' nog op '176 x 144' en 'type YUV 422' staat. Video conferencing werkt niet wanneer er een ander formaat of andere afmetingen zijn ingesteld.
- Indien niets meer helpt, haal het stuurprogramma uit de 'Systeem'-lijst (Verwijderen) en installeer de ViCtor II helemaal opnieuw. Dit is vooral effectief als de ViCtor II goed gewerkt heeft, maar na het proberen van een ander programma 'ineens' niet meer werkt.
- Het Plug & Play-systeem faalt. Ga verder naar 6.4 Hardwareproblemen.

6.3. Verbinding werkt niet

6.3.1 Modem kiest niet en veroorzaakt foutmelding

Dit wordt meestal veroorzaakt door een niet-werkend modem of een niet-aangesloten telefoonlijn.

- Als u Internet hebt: controleer of het modem werkt door met een Browser WWW-pagina's te bekijken. Werkt dit, controleer dan of de ViCtor II ingesteld staat om via hetzelfde modem point-to-point te werken. Als de WWW-pagina's geen problemen opleveren, zou ViCtor II in elk geval via Internet moeten werken.
- Als u geen Internet hebt: controleer of het modem werkt door een BBS of andere dienst te bellen met uw communicatieprogramma, zoals Hyperterminal van Microsoft dat bij Windows 95 hoort.
- Controleer of het modem en zijn communicatiepoort aanwezig zijn in Windows 95 met 'Start -> Instellingen -> Configuratiescherm -> Modems -> Diagnostische gegevens'. Zoek dan in de lijst uw modem op en klik op de bijbehorende poort. Druk vervolgens op de knop 'Meer info...'. Staat het modem helemaal niet in deze lijst of geeft Windows 95 een foutmelding bij 'Meer info...', dan moet u uw modem opnieuw installeren.



Figuur 4 De instellingendiagnose voor het modem

6.3.2 Modem kiest en verbindt, maar geeft geen beeld/geluid en breekt na enige tijd af

- Als u Internet hebt: het video conferencing-systeem van uw gesprekspartner is niet compatibel met het programma van de ViCtor II. Kies een andere gesprekspartner of ga na welke software u nodig hebt om wel verbinding te maken. Deze software is waarschijnlijk gratis beschikbaar als 'probeer-versie' via Internet. Vooral op Internet zijn vele standaarden in gebruik die onderling niet met elkaar praten.
- Als u een point-to-point-verbinding hebt: let op de H.324- en modem (V.80)-instellingen (zie hoofdstuk 2: Installatie van de software). De instellingen moeten aan beide zijden van de lijn gelijk zijn. Let op de systeemdatum, staat deze niet op een ongeldige datum? De systeemdatum moet goed zijn ingesteld.
- Als u een slechte lijn hebt: kies opnieuw. Probeer verbinding te krijgen met een gesprekspartner op kortere afstand.

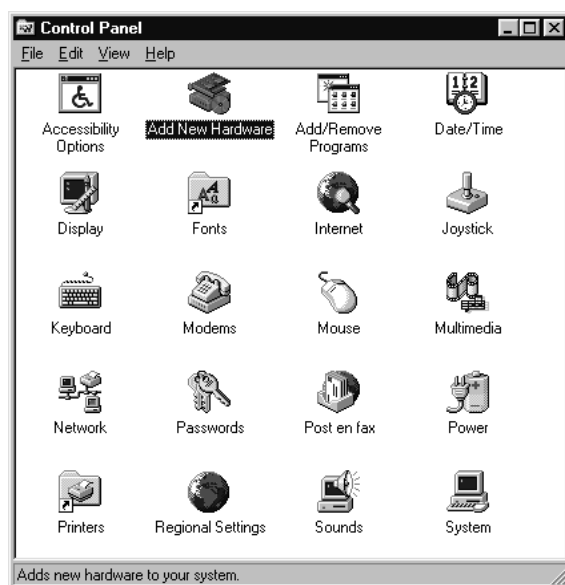
6.4 Hardwareproblemen

Dit komt weinig voor en wordt meestal veroorzaakt door een computer die niet voor 100% Plug & Play is.

6.4.1 Kaart niet herkend door Windows 95

Na montage van de ViCtor II kaart start Windows gewoon zonder dat er om stuurprogramma's wordt gevraagd.

- Controleer in het handboek van uw computer of uw systeem PnP is.
- Indien uw systeem PnP is: haal alle kaarten uit het systeem die niet nodig zijn. Probeer opnieuw. Werkt PnP dan wel, moet u de kaarten een voor een weer terugzetten totdat de veroorzaker is gevonden. Deze kaart moet u opnieuw instellen of weglaten.
- Indien uw systeem niet PnP is: start de 'Nieuwe hardware' wizard. Laat Windows zelf het stuurprogramma detecteren en laad dit stuurprogramma vervolgens vanaf diskette.



Figuur 5 Het configuratiescherm van Windows 95

6.4.2 Installatie met/zonder Plug & Play mislukt

- In Windows is een PnP-apparaat/kaart aanwezig met handmatige, 'vaste' instellingen. Haal de stuurprogramma's voor deze kaart tijdelijk weg en start opnieuw. Als ViCtor II goed functioneert, moet u de kaart opnieuw installeren.
- Er zitten teveel PCI-kaarten in het systeem of er zijn te weinig IRQ-lijnen beschikbaar voor PCI. Start de BIOS setup van uw pc en voeg 1 extra IRQ-lijn toe aan de PCI-slots.
- De PCI-bus is niet compatibel met ViCtor II. Dit komt soms voor bij oude 486-systemen en kan alleen opgelost worden door een ander mainboard.

6.5 Geluid

Controleer eerst of het probleem niet in de computer van uw gesprekspartner zou kunnen zitten.

6.5.1 Tegenpartij hoort niets, maar is wel verstaanbaar

- Controleer de microfoon en of deze juist is aangesloten.
- Controleer of de 'Mute' niet aanstaat in de software.

6.5.2 Tegenpartij hoort mij, maar ik hoor niets

- Controleer of de doorkabel in de line-ingang van de geluidskaart zit en of de volumeregelaar voor line-in en de master volume in de Windows 95 mixer niet op 0 staan. Sluit eventueel de actieve speakers rechtstreeks op de ViCtor II aan. Als het geluid dan wel hoorbaar is, zit het probleem zeker in de instellingen van de geluidskaart.
- Controleer of de tegenpartij wel geluid aan het zenden is en of zijn 'Mute' in de software niet aanstaat.

6.5.3 Geluid onverstaanbaar/komt in stukken en brokken

- Praat zachter of harder of vraag uw gesprekspartner dit ook te doen .

- Stel het VOX-niveau in bij de software, zie de handleiding hoe u dit moet doen. U wordt dan beter verstaanbaar. Geluiden onder het VOX-niveau worden onderdrukt om achtergrondgeluiden te onderdrukken. Als het VOX-niveau echter te hoog is, wordt ook uw stem onderdrukt, hetgeen natuurlijk niet de bedoeling is.
- Zet het volume van speakers lager om echo te voorkomen.
- Voor Internetverbindingen: staat uw Internetaanbieder (provider) video conferencing toe?
- Voor Internetverbindingen: Internet is overbelast, probeer later nog eens.
- De modemsnelheid is te laag door een slechte lijn, bel opnieuw.

6.5.4 Geen geluid zenden/ontvangen

- Bij sommige programma's van derden zoals 'Microsoft Netmeeting' en 'See you, See me' moet het geluid door de geluidskaart verwerkt worden en niet door de geluidsprocessor van de ViCtor II. Sluit in dat geval de microfoon aan op de geluidskaart. De uitgang voor het geluid van de ViCtor II zit waarschijnlijk al aan de geluidskaart via de doorluskabel.

Bijlage A: Technische gegevens

A.1 Camera

Systeem	PAL (CCIR)/St 75 Ohm, 1 Vpp
Voeding	4,5 volt/1,6 watt
Beeldsysteem	320.000 pixels
Lens	f=4,0, F=1:3,8
Macro	10 mm
Min. verlichtingsniveau	10 lux
Aanbevolen verlichtingsniveau	500 lux
Witbalanscorrectie	Automatisch
Bedrijfstemperatuur	0 - 40 °C

A.2 ViCtor II

Algemeen	Geschikt voor Plug & Play
	Geschikt voor H.324/H.323- videoconferenties en G.72X- audiocompressie
	PCI-slot
Videogedeelte	Ingangssignaal volgens PAL/NTSC
	Composiet en S-VHS
	PCI 2.1 capture met inlay- mogelijkheid; schaalbare overlay en ondersteuning van Hi-res
Audiogedeelte	ADSP-audiochip voor compressie en echo-onderdrukking
	Full duplex audio-Codec
	Luidsprekeruitgang
	Aansluiting voor condensatormicrofoon met sterkteregeling