

# **Trust Handy Scan Colour**

**Gebruikershandleiding**

## **Auteursrecht**

Het is niet toegestaan om zonder voorafgaande schriftelijke toestemming van de fabrikant enig deel van deze handleiding te reproduceren of over te dragen, in welke vorm of op welke manier dan ook, elektronisch of mechanisch, als fotokopie of opname, in informatie-opslag- en zoeksystemen, anders dan voor persoonlijk gebruik van de koper.

## **Niet-aansprakelijkheid**

De fabrikant aanvaardt geen enkele aansprakelijkheid voor alle expliciete of impliciete garanties, inclusief maar niet beperkt tot garanties voor de verkoopbaarheid en geschiktheid voor een bepaald doel, met betrekking tot de software, de bijgesloten produkthandleiding(en) en geschreven materiaal, en alle andere bijgesloten hardware. De fabrikant behoudt zich het recht voor om zijn produkt te allen tijde te herzien of verbeteren zonder enige vorm van kennisgeving aan derden van deze herzieningen of verbeteringen.

De fabrikant aanvaardt geen enkele aansprakelijkheid voor enige voortvloeiende of toevallige schade, inclusief welk zakelijke verlies of welke commerciële schade dan ook die het gevolg zijn van het gebruik van zijn produkt.

\* Alle bedrijfs- of produktnamen zijn handelsmerken of gedeponeerde handelsmerken van de respectieve eigenaars.

# Inhoudsopgave

<b>Inleiding</b> .....	<b>ii</b>
<b>Hoofdstuk 1: De Trust Handy Scan Colour</b> .....	<b>1</b>
<b>Hoofdstuk 2: Installatie</b> .....	<b>3</b>
2.1 Het stuurprogramma van de scanner installeren .....	3
2.2 De interfacekaart installeren .....	3
2.3 De scanner aansluiten .....	5
<b>Hoofdstuk 3: De image source (TWAIN) activeren</b> .....	<b>7</b>
<b>Hoofdstuk 4: Scantools</b> .....	<b>9</b>
4.1 Scantools installeren .....	9
4.2 Voorbereidingen om uw scanner te gebruiken .....	10
4.3 Gammacorrectie op afbeeldingen toepassen .....	10
<b>Hoofdstuk 5: StitchScan</b> .....	<b>13</b>

## **Inleiding**

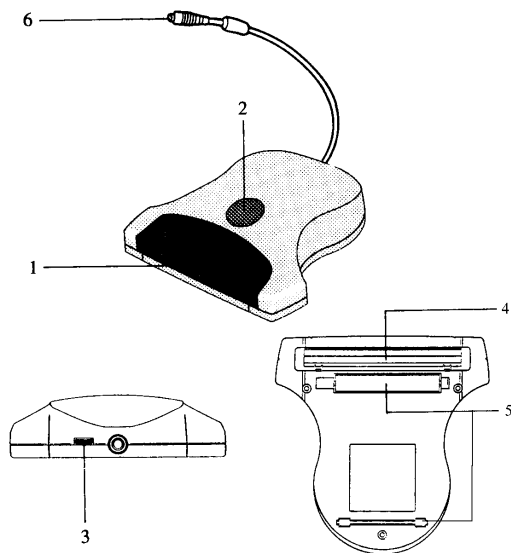
Van harte gefeliciteerd met de aanschaf van uw nieuwe Trust Handy Scan Colour. Trust Computer Products is wereldwijd een van de meest vooraanstaande bedrijven in de ontwikkeling van kwaliteits-scanners met documententoevoer.

Voordat u uw nieuwe scanner gaat installeren en gebruiken, raden wij u aan om deze handleiding door te lezen. Hierin staat nuttige informatie over hoe u de scanner uitpakt, installeert, bedient en onderhoudt.

### **Veiligheidsmaatregelen**

- Houd de scanner uit de zon. Direct zonlicht of extreme hitte kunnen het apparaat beschadigen.
- Installeer de scanner niet op een vochtige of stoffige plek.
- Bewaar de scannerdoos en de verpakking voor vervoer.

## Hoofdstuk 1: De Trust Handy Scan Colour



*Figuur 1 De onderdelen van de scanner*

1. Venster
2. Start-knop
3. Helderheidsregelaar
4. Venster van doorzichtig plastic
5. Rollen
6. Kabelconnector

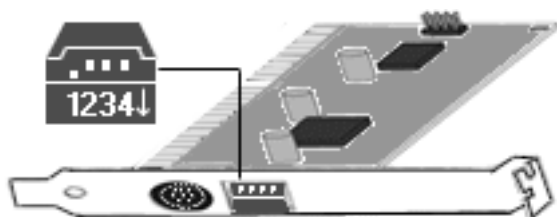


## Hoofdstuk 2: Installatie

### 2.1 Het stuurprogramma van de scanner installeren

Wanneer u na het opstarten van het installatieprogramma van Scantools™ (dit is het meegeleverde softwareprogramma waarmee u afbeeldingen kunt bewerken) aangeeft dat u stuurprogramma's wilt installeren, verschijnt het dialoogvenster "Installing Device Drivers" met een lijst van de stuurprogramma's waaruit u kunt kiezen. Selecteer het stuurprogramma voor uw scannertype en klik vervolgens op de knop "Install".

### 2.2 De interfacekaart installeren







*Figuur 2 De 16-bits interfacekaart*

#### **Opmerking**

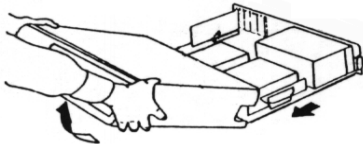
Als u een parallele-poort adapter gebruikt, hoeft u deze interfacekaart niet te installeren.

De interfacekaart beschikt over vier I/O-adressen die het scanproces controleren. De relatie tussen de instelling van de I/O-schakelaars en de I/O-adressen is als volgt:

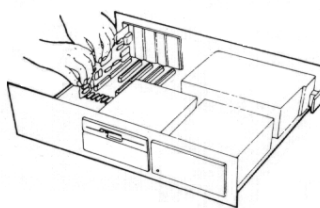
SW1	SW2	SW3	SW4	I/O-adres
aan	uit	uit	uit	150~151
uit	aan	uit	uit	170~171
uit	uit	aan	uit	350~351
uit	uit	uit	aan	370~371
				
<p>Er kan slechts <b>één</b> schakelaar tegelijk op <b>AAN</b> gezet worden. Alle andere gecombineerde instellingen zijn ongeldig.</p>				

Installeer de interfacekaart als volgt:

1. Zet uw pc en alle randapparatuur uit.
2. Verwijder de behuizing van de computer zoals weergegeven in figuur 3.



*Figuur 3*



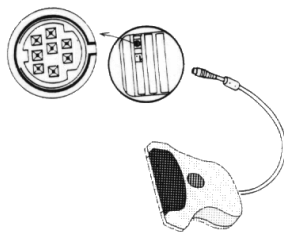
*Figuur 4*



3. Zet uw pc zo neer dat u het moederbord en de uitbreidings sleuven duidelijk kunt zien. Als u een tower-model-pc hebt, leg dan eerst de pc op zijn kant, zodat het moederbord rechtop staat. Kies een lege 16-bits uitbreidings sleuf voor de interfacekaart.
4. Schroef het metalen afdekplaatje van de geselecteerde uitbreidings sleuf los met een schroevendraaier.
5. Haal de interfacekaart uit de beschermende verpakking.
6. Druk de interfacekaart stevig in de sleuf (zie figuur 4). Let daarbij op dat u de kaart in een hoek van 90 graden met het moederbord houdt met de gouden pinnen op één lijn met de sleuf.
7. Schroef de interfacekaart vast aan de behuizing van de computer.
8. Zet de behuizing van de computer weer terug.

### 2.3 De scanner aansluiten

1. Zorg ervoor dat uw systeem uitstaat.
2. Sluit de connector van de scannerkabel aan op het aansluitpunt van de interfacekaart. Een pijltje op de connector geeft aan hoe u de connector recht voor het aansluitpunt brengt (zie figuur 5).
3. Druk de connector stevig aan voor een correcte aansluiting.



*Figuur 5*



## **Hoofdstuk 3: De image source (TWAIN) activeren**

Voordat u uw scanner kunt gebruiken, moet u eerst een image source (beeldinterface) installeren om uw toepassing met de scanner te verbinden. Met deze verbinding kunnen de toepassing en de scanner gegevens uitwisselen. De toepassing kan zo de scanner de opdracht geven om gewenste scantaken uit te voeren.

TWAIN wordt het meest gebruikt en is daardoor de standaard image source geworden.

De Handy Scan Colour is compatibel met TWAIN. Dit houdt in dat u de scanner met elke toepassing kunt gebruiken die TWAIN ondersteunt.

Wij zullen aan de hand van Scantools™, een toepassing voor het bewerken van afbeeldingen die TWAIN ondersteunt, uitleggen hoe u de image source installeert.

1. Kies "Select Source" in het menu "Scan" of "File". Het dialoogvenster "Select Source" verschijnt. Selecteer de TWAIN Source die u wilt gebruiken en klik op de knop "Select".
2. Kies "Acquire" in het menu "Scan" of "File". U kunt nu uw scanner gebruiken.

### **Opmerking**

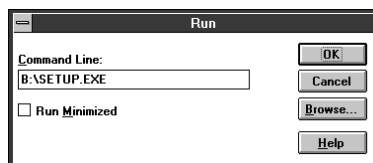
Het is mogelijk dat de opties "Select Source" en "Acquire" bij andere toepassingen niet in het menu "Scan" of "File", maar in een ander menu staan.



## Hoofdstuk 4: Scantools

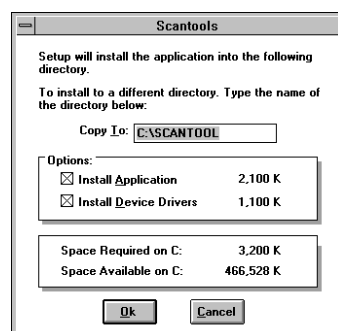
### 4.1 Scantools installeren

1. Start Windows 3.x of Windows 95 van Microsoft® op.
2. Activeer het dialoogvenster "Starten". Hieronder is het dialoogvenster "Starten" (Run) onder Windows 3.1 weergegeven.



Typ A:\SETUP.EXE of B:\SETUP.EXE en klik op OK.

3. Het dialoogvenster voor de installatie van Scantools verschijnt:



4. Kruis zowel "Install Application" als "Install Device Drivers" aan en klik op "OK" om met de installatie te beginnen.
5. Wacht totdat het dialoogvenster "Installing Device Drivers" verschijnt.
6. Selecteer het gewenste stuurprogramma en klik op de knop "Install". Wacht totdat het bericht verschijnt dat de installatie is voltooid.



7. Klik op de knop "OK". Het volgende venster verschijnt met de vraag of Windows opnieuw opgestart moet worden.



Klik op "Yes" en Windows zal automatisch opnieuw worden gestart. U kunt nu Scantools gebruiken.

## 4.2 Voorbereidingen om uw scanner te gebruiken

U moet de image source activeren, voordat u uw scanner gebruikt:

1. Kies "Select Source" in het menu "Scan". Het dialoogvenster "Select Source" verschijnt. Selecteer de Source voor uw scannertype en klik op de knop "Select".
2. Kies "Acquire" in het menu "Scan". U kunt nu beginnen met scannen.

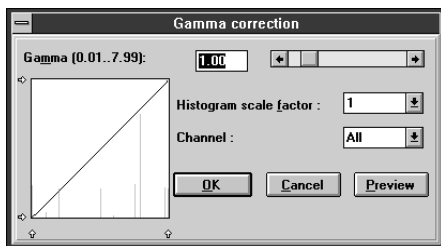
## 4.3 Gammacorrectie op afbeeldingen toepassen

Met de functie "Gamma Correction" van Scantools kunt u de helderheid van de middentinten van een beeld instellen, zonder de donkerste en lichtste delen te beïnvloeden.

U kunt een gamma-waarde van 0,01 tot 7,99 geven. De originele afbeelding heeft een gamma-waarde van 1,0. Een gamma-waarde hoger dan 1,0 maakt de middentinten lichter en een gamma-waarde lager dan 1,0 maakt de middentinten donkerder.

Volg de onderstaande stappen om Gammacorrectie op een afbeelding toe te passen:

1. Selecteer een afbeelding.
2. Kies "Gamma Correction" in het menu "Image". Het dialoogvenster "Gamma correction" verschijnt:



3. Geef in het veld "Gamma [0.01..7.99]" de gewenste gamma-waarde op of gebruik de schuifbalk om de waarde te kiezen.
4. Gebruik de optie "Histogram Scale Factor" om de schaal van de curves die het aantal pixels aangeven, te wijzigen.
5. Gebruik de optie "Channel" om de kleuren in de actieve afbeelding in te stellen op rood, groen, blauw of alle.
6. Als u het resultaat vooraf wilt bekijken, klik dan op de knop "Preview".
7. Klik op "OK" om de wijzigingen te bevestigen en dit dialoogvenster te verlaten.





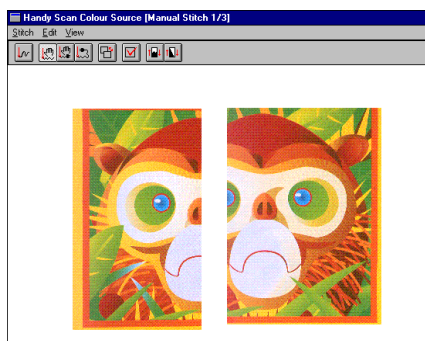
## Hoofdstuk 5: StitchScan

De optie StitchScan is een geweldige functie waarmee het scanbereik van de handscanner kan worden vergroot. De compacte vormgeving en draagbaarheid maken een handscanner "handig" in het gebruik, maar stellen tevens beperkingen aan het scanbereik van de scanner.

Met de StitchScan-functie kan de scanner echter ook grote afbeeldingen scannen. U moet dan eerst de grote afbeelding in delen scannen en vervolgens de verschillende scans aan elkaar plakken om een volledige kopie van de originele afbeelding te krijgen.

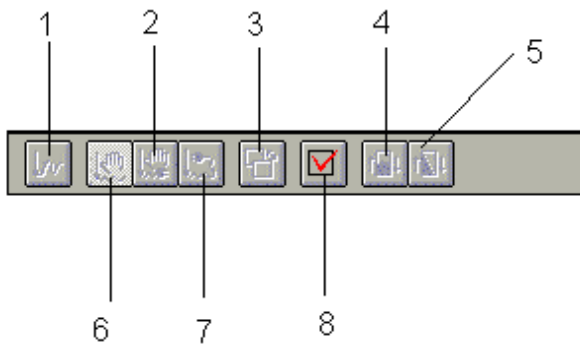
Met de TWAIN Source kunt u afbeeldingen op drie verschillende manieren aan elkaar plakken, namelijk met de opties: Manual Stitch (handmatig), Semi-Auto Stitch (semi-automatisch) en Auto Stitch (automatisch).

Als u voor Manual of Semi-Auto kiest, verschijnt, zodra u met de tweede scan klaar bent, het volgende Stitch-venster met de eerste en de tweede afbeelding:



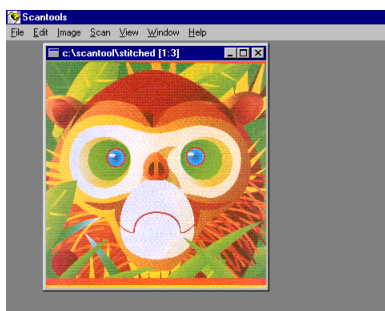
De menubalk van dit venster bevat 3 menu's: Stitch (Plakken), Edit (Bewerken) en View (Bekijken). Elk menu bestaat uit verschillende opdrachten die samen de plakfunctie vormen.

Op de werkbalk vindt u een aantal knoppen waarmee u snel veelgebruikte menu-opdrachten kunt geven.



- |                     |                          |
|---------------------|--------------------------|
| 1. Do Stitch        | 5. Brightness & Contrast |
| 2. Semi-Auto Stitch | 6. Manual Stitch         |
| 3. Swap             | 7. Auto Stitch           |
| 4. Gamma Correction | 8. Preferences           |

Nadat u handmatig of semi-automatisch de verschillende kenmerken van de twee afbeeldingen op elkaar hebt afgestemd, klikt u op de knop "Do Stitch" of kiest de opdracht "Do Stitch" in het menu "Stitch". De twee afbeeldingen worden vervolgens aan elkaar geplakt, zoals in het volgende figuur is weergegeven:



Als u voor "Auto-Stitch" hebt gekozen, zal het stitch-venster verschijnen. Nadat u de afbeelding tweemaal hebt gescand, zullen deze automatisch aan elkaar geplakt worden en het eindresultaat zal in het **Scan-venster** (niet in het stitch-venster) van het TWAIN Source-venster weergegeven worden.